

# Digitaliseret af | Digitised by



**DET KGL.  
BIBLIOTEK**

Royal Danish Library

Forfatter(e)   Author(s):	af H. H. Berner Schilden Holsten.
Titel   Title:	<u>Danske Herregaardes Ejere : en kortfattet Oversigt</u>
Bindbetegnelse   Volume Statement:	Vol. 2
Udgivet år og sted   Publication time and place:	København : i Kommission hos Vilhelm Tryde, 1906-1916
Fysiske størrelse   Physical extent:	3 bd.

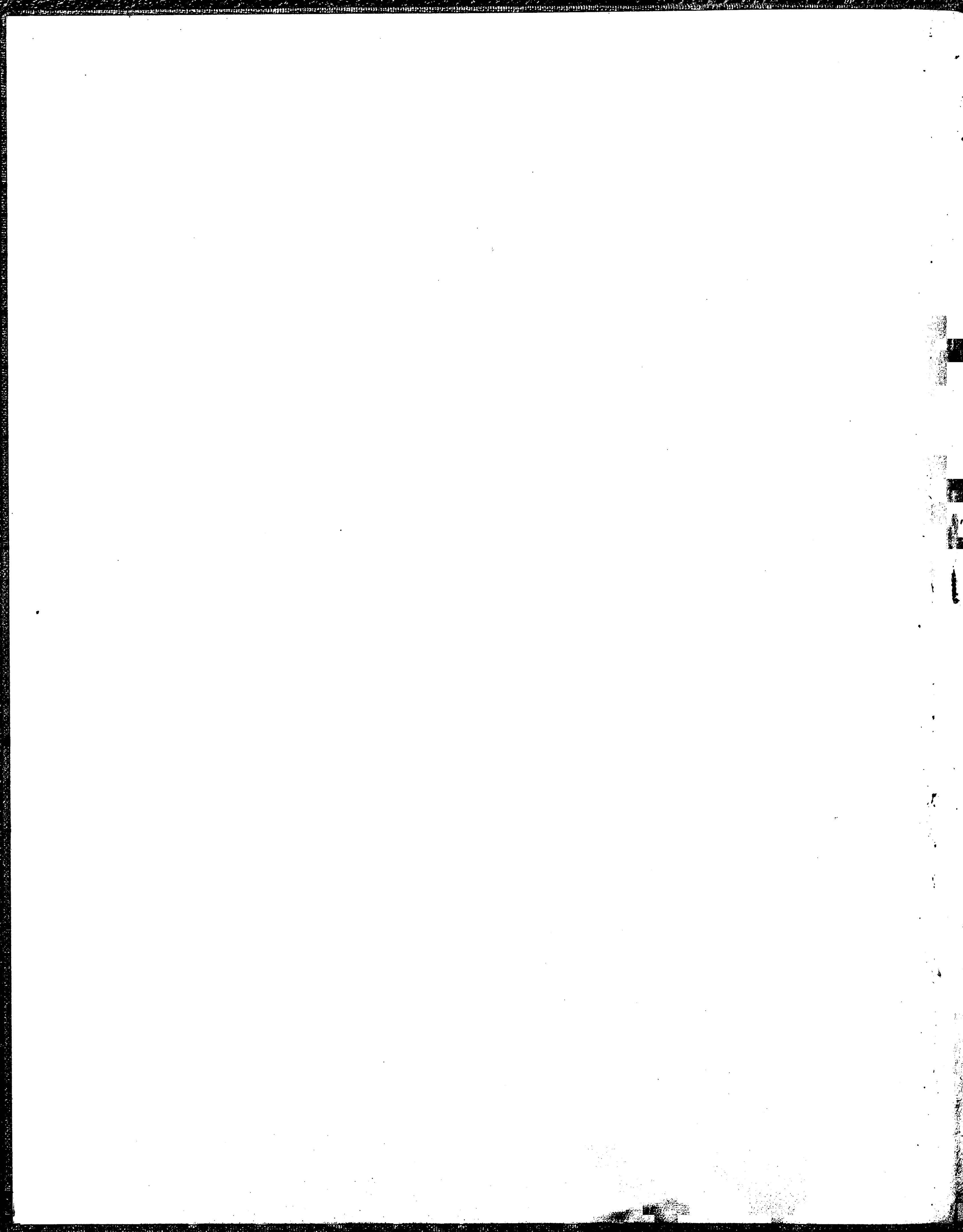
## DK

Værket kan være ophavsretligt beskyttet, og så må du kun bruge PDF-filen til personlig brug. Hvis ophavsmanden er død for mere end 70 år siden, er værket fri af ophavsret (public domain), og så kan du bruge værket frit. Hvis der er flere ophavsmænd, gælder den længstlevendes dødsår. Husk altid at kreditere ophavsmanden.

## UK

The work may be copyrighted in which case the PDF file may only be used for personal use. If the author died more than 70 years ago, the work becomes public domain and can then be freely used. If there are several authors, the year of death of the longest living person applies. Always remember to credit the author





1

# DANSKE HERREGAARDES EJERE

## II. HOVEDSÆDERNE I BARONIERNE

EN KORTFATTET OVERSIGT  
AF  
H. H. BERNER SCHILDEN HOLSTEN



KØBENHAVN  
Trykt i  
CHR. BACKHAUSENS BOGTRYKKERI  
I Kommission hos  
VILHELM TRYDE

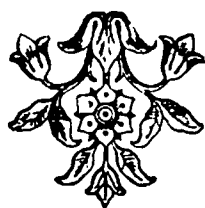




# DANSKE HERREGAARDES EJERE

## II. HOVEDSÆDERNE I BARONIERNE

EN KORTFATTET OVERSIGT  
AF  
H. H. BERNER SCHILDEN HOLSTEN



KØBENHAVN  
Trykt i  
CHR. BACKHAUSENS BOGTRYKKERI  
I Kommission hos  
VILHELM TRYDE  
1909

9783





SOM vejledende Bemærkning anføres, at ved hver enkelt Herregaard ere dens Ejeres Navne trykte med federe Typer, uden anden Angivelse af Ejerforholdet.

Hvad den øvrige Opstilling og Betydningen af de arabiske og romerske Tal angaar, henvises til Fortalen i I. Hovedsæderne i Grevskaerne.



## Brahetrolleborg

Svendborg Amt, Salling Herred, Brahetrolleborg Sogn.

### Insula Dei eller Holmekloster

grundlægges ca. 1172 ved Nørresø  
og er et Cistercienserabbedi. Abbed er

Thomas 1175 og 1184.

1243 afbrændes Klostret og flyttes  
derefter til sin nuværende Plads.  
1247 er det atter opført. Abbeder ere

Jacob 1247.  
Oluf 1286.  
Gejsiko 1325.  
Tue † 1400.  
Svend 1405.  
Ingemar 1418.  
Ture.  
Jakob 1446.  
Tyge 1447.  
Mads Clementsen 1453.  
Peder 1472.  
„Abbed Vælling“.

1288, 1324 og 1414 bekræftes eller  
udvides Klosters Privilegier.

Klostret kommer ved  
Reformationen under

**Kronen.**

1538 synes det at være  
forladt af Munkene.

Det pantsættes 1538 til

**Clemens v. d. Wisch.**

Dernæst til

**Christoffer Hansen 1539—1541.**

H. skødes 1541 af Kongen mod  
Genkøbsret til

**Jacob Hardenberg** til Hvedholm og Arreskov † 1542,  
g. 1) Edel Torbernsd. Bille til Sandholt † 1527,  
g. 2) ca. 1534 **Sofie Pedersd. Lykke** † ca. 1570.

Kongen lader 1551 H. indløse af  
sin Rentemester

**Eskild Oxe 1551—1558.**

Næste Panthavere ere

**Dronning Dorothea 1558—1566.**

Foged er

Frands Brockenhuus.

**Henrik Rantzau 1566—1568.**

## Holmekloster

sælges 1568 til samme H. R., som i Skødet faar Lov til at oprette Stamhuset

## Rantzausholm:

## 1. Henrik Rantzau

til Breitenburg og ca. 20 andre Herregaarde, f. 1526, † 1598,  
g. 1554 Christine v. Halle, f. 1533.

Henrik Lykke,  
g. Karen Banner.

2. Breide Rantzau, f. 1556, † 1618, ombygger 1585 den sydl. Fløj.  
g. <sup>1)</sup> 1579 Sophie Eriksd. Rosenkrantz f. 1560 † 1593,  
g. <sup>2)</sup> 1598 Karen Absalonsd. Gøye, † 1599,  
g. <sup>3)</sup> 1601 Christence Corfitzd. Viffert til Næs, † 1604.

8. Frands Lykke  
til Overgaard, Kokkedal, Gisselfeld, Hellerup, Svanholm etc.  
† 1655, ejede da ca. 8000 Td. Htk.  
g. 1621 Lisbeth Esgesd. Brok,  
f. ca. 1603, † 1652.

6. Anne Lykke, g. <sup>1)</sup> 1615 3 <sup>1)</sup> Cai Rantzau,  
til Hverringe, f. 1591, † 1623,  
f. 1595, † 1641, skal 1620 have opført den  
østlige Fløj.  
7 g. <sup>2)</sup> 1629 Knud Ulfeld  
til Hellerup, f. 1600,  
† 1646.

4. Frands Rantzau,  
Rigshofmester, † 1632,  
forl. m. Frk. Anna Cathrine.

9. Cai Lykke  
til Gisselfeld, Hellerup etc., † 1699,  
g. 1660 Øllegaard Axelsd. Gyldenstjerne  
til Bidstrup, † 1697.

5. Sophie Rantzau,  
f. 1616, † 1635,  
Proces med Henrik Rantzaus mandlige Efterkommere.  
g. 1631 Laurids Ulfeld til Egeskov,  
f. 1605, † 1659.

Ved Cai Lykkes Fald 1661 ind-  
drages hans Godser under

og R. udlægges 1664 for tilgode-  
havende Fordringer hos Kro-  
nen til

C. G. mageskifter 1667 mod Sege-  
berg Kalkværk R. til

1668 mageskifter Kongen mod  
Torbernfeld R. til

Baroniet

## Brahetrolleborg

erigeres <sup>2</sup>/<sub>3</sub> 1672 af B. T. for hen-  
des afd. Broders Sønner.

## Kronen.

Christoffer Gabel til Bavelse, f. 1617, † 1673,  
g. Ermegaard Johansd. Badenhaupt begr. 1699.

## Kronen.

Hr. Niels Trolle,  
g. <sup>1)</sup> Mette Rud.

Fru Birgitte Trolle,  
Friherreinde af Brahetrolleborg,  
f. 1631, † 1687,  
g. 1656 Manderup Brahe til Torbern-  
feld, f. 1628, † 1666.

Hr. Corfitz Trolle,  
til Sandholt og Steensgaard,  
f. 1628, † 1684,  
g. 1660 Berte Frederiksd. Rantzau,  
f. 1641, † 1695.

I. Frederik Baron Trolle,  
f. 1665, † 1700,  
g. 1696 Anne Cathrine Axelsd. Valkendorf,  
f. 1672, † 1719.

II. Niels Baron Trolle,  
f. 1667, † 1722.

Baroniet

**Brahetrolleborg.**

Da N. T. dør uden Børn, hjemfalder Baroniet til

**Kronen.**<sup>28/12</sup> 1722 forlener Kong Frederik IV. B. til**I. Christian Detlev Greve Reventlow**til Reventlow, Christianssæde, Frisenvold og Tølløse,  
f. 1671, † 1738, g. 1700 Benedicte Margrethe Brockdorff  
til Krenkerup, Rosenlund og Nørregaard,  
f. 1678, † 1739, Enke efter Jørgen Skeel.**II. Conrad Detlev Greve Reventlow**til Reventlow, Frisenvold, Krenkerup og Tølløse,  
f. 1704, † 1750, g. 1731 Vilhelmine Augusta  
Prinsesse af Slesvig-Holsten-Sønderborg-Pløen,  
f. 1704, † 1749.**IV. Christian Detlev Greve Reventlow**til Christianssæde og (senere) Reventlow, f. 1710, † 1775,  
g. <sup>1)</sup> 1737 Johanne Sophie Frederikke Baronesse Bothmer,  
f. 1718, † 1754,  
g. <sup>2)</sup> 1762 Charlotte Amalie Comtesse Holstein,  
f. 1736, † 1792.**III. Christian Detlev Greve Reventlow**til Reventlow, Frisenvold og  
Krenkerup, f. 1735, † 1759,  
g. 1758 Ida Louise Scheel-Plessen,  
f. 1740, † 1792.<sup>1)</sup> Christian Detlev Frederik  
Greve Reventlow til  
Christianssæde og (senere)  
Reventlow, f. 1748, † 1827,  
g. 1774 Sophie Frederikke  
Louise Charlotte v. Beulwitz,  
f. 1747, † 1822.<sup>1)</sup> Conrad Georg Greve  
Reventlow til Reventlow,  
f. 1749, † 1815,  
g. 1783 Frederikke  
Sophie Rømeling,  
f. 1759, † 184.,  
skilte 1786.**V. Johan Ludvig Greve Reventlow,**f. 1751, † 1801,  
g. 1778 Anna  
Sybilla Schubart,  
f. 1753, † 1828.Datter  
til Frisenvold og Krenkerup  
g. C. A. Fyrst Hardenberg.Christian Detlev Greve Reventlow  
til Reventlow og Christianssæde,  
f. 1775, † 1851,  
g. 1800 Margrethe Benedicte v.  
Qualen, f. 1774, † 1813.

Datter

**VI. Detlev Christian Ernst Greve Reventlow,**f. 1782 † 1854, g. 1807  
Charlotte Dorothea Josephine  
Christiane Comtesse Schim-  
melmann, f. 1790, † 1852.

ej Børn.

**VII. Ferdinand Carl Otto Greve Reventlow**til Reventlow og Christianssæde, f. 1803 † 1875,  
g. 1857 Benedicte Christiane Comtesse Reventlow,  
f. 1834, † 1893.**VIII. Christian Einar Ferdinand Ludvig Eduard Greve Reventlow**til Reventlow og Christianssæde, f. 1864,  
g. 1889 Agnes Margrethe Comtesse Moltke, f. 1866, skilte 1893.

## Dragsholm

Holbæk Amt, Ods Herred, Faarevejle Sogn.

Tilhører i Middelalderen

### Roskilde Bispestol

og nævnes 1370 som et af dens  
betydeligste Len.

Bispelige Lensmænd ere

Frende Jakobsen, 1370.  
Bent Bille, 1395.  
Peder Fæling, 1418.  
Is Lydikesen, 1468.  
Henrik Jensen Dresselberg, 1470.  
Hr. Axel Lagesen Brok, 1480.  
Henrik Jensen Dresselberg, atter 1481.  
Herluf Skave, 1488—1496.  
Anders Jakobsen Reventlow, 1527—1530.  
Hr. Eiler Hardenberg, 1530—1536.

Efter Reformationen kommer D. til

### Kronen.

Kongelige Lensmænd ere

Wobisla Wobitzer, 1536—1537.  
Mogens Godske, 1537—1540.  
Albert Gøye, 1540—1541.  
Peder Rud 1541—1542.  
Hr. Mogens Gyldenstjerne 1542—1549.  
Otte Rud 1549—1551.  
Hr. Eiler Hardenberg 1551—1565.  
Frands Lauridsen, Skriver, 1565—1578.  
Henrik Vind, 1578—1587.  
Herman Juel, 1587—1595.  
Christoffer Parsberg, 1595—1597.  
Arild Huitfeldt, 1597, † 1609.  
Hans Lindenov, 1609—1610.  
Oluf Rosensparre, 1610, † 1624.  
Enken Lisbeth Gyldenstjerne.  
Claus Daa, 1624, † 1641.  
Jørgen Vind, 1641, † 1644.  
Enken Ingeborg Ulfstand, —1645.  
Christoffer Urne, 1645—1658.  
Sivert Urne, 1658.

Slottet indtages af  
og afbrændes 1659.

### Svenskerne.

Lensmand efter Freden er atter

Enken Sivert Urne, 1660, † 1661.  
Cathrine Sehested, g. 2) Hans v. Ahlefeldt.

Amtmænd ere

Hans v. Ahlefeldt 1661—1664.  
Henrik Müller 1664—1671.

**Dragsholm**

overdrages 1664 for tilgodehavende Penge til

Paa Grund af Gæld pantsætter H. M. Dragsholm og udlægger det 1688 til Hovedkreditoren

Dennes Søn Samuel Texeira skøder 1694 paa Faderens Vegne for ca. 14 Rdl. pr. Tdr. Htk. D. til

Stamhuset

**Adelersborg**

oprettes <sup>10</sup>/<sub>1</sub> 1755.

Baroniet

**Adelersborg**

erigeres <sup>9</sup>/<sub>9</sub> 1785 og substitueres if. Bev. af <sup>31</sup>/<sub>10</sub> 1810.

Baroniet

**Adelersborg**

erigeres <sup>15</sup>/<sub>12</sub> 1843.

**Henrik Müller** til Lejregaard og Steensballegaard, f. 1609, † 1692, begynder at genopbygge Slottet, særlig søndre Fløj, g. 1633 Sophie Hansd., adlet 1674 Rosenstiern, f. 1616, † 1669.

**Manuel Texeira**, Købmand i Hamhorg, for ca. 50 Rdl. pr. Tdr. Htk.

**Frederik Christian Adeler**, f. 1668, † 1726, istandsætter Hovedbyggn. g. 1694 Henriette Margrethe v. Lente, f. 1676, † 1703.

**Christian Lente Adeler**, f. 1699, † 1757, køber 1727 D. af Medarvingerne, sælger det 1753 til Heinrich Greve Reuss, men Handelen gaar tilbage. Opr. Stamhuset for sin Brodersøn.

Frederik Adeler, f. 1700, † 1766, g. 1727 Anna Beate Rosenkrantz, f. 1707, † 1777.

- I. **Conrad Wilhelm Baron Adeler**, f. 1739, † 1785,  
g. <sup>1</sup>) Ulrica Helene Cicignon, † 1781,  
g. <sup>2</sup>) 1783 Christiane Dorothea Mohrsen,  
f. 1750, † 1789, Enke efter C. F. Baron Juel.

- I. <sup>1</sup>) **Frederik Baron Adler**, f. 1764, † 1816,  
g. 1786 **Bertha Comtesse Moltke**, f. 1767, † 1846.  
Hun opretter Baroniet for sin Datterdatter og ds. Mand.

**Sophie Hedevig Baronesse Adeler**, f. 1795, † 1859,  
g. 1813 Herman Løvenskiold, f. 1783, † 1825.

- I. **Berthe Henriette Frederikke Løvenskiold**,  
f. 1814, † 1875,  
I. g. 1836 **Georg Frederik Otto Baron Zytphen-Adeler**,  
f. 1810, † 1878.

- II. **Frederik Herman Christian de Falsen Baron Zytphen-Adeler**,  
f. 1840, † 1908,  
g. 1867 Malvina Cecilia Georgette de Falsen til Søbysøgaard, f. 1848.

- III. **Georg Frederik de Falsen Baron Zytphen-Adeler**, f. 1870,  
g. 1895 Petra Steensen-Leth, f. 1873.

## Gaunø

Præstø Amt, Hammer Herred, Vejlø Sogn.

### Gapnø

nævnes 1231 i Kong Valdemar II.'s Jordebog og tilhører da

Øen pantsættes 1292 af Kong Erik Menved og besiddes af

**Kronen.**

**Niels Henningsen,**  
pantsætter 1292 sin Del til

og **Anders Gagge,**  
sælger 1333 sit Gods i Gaunø til

**St. Peders Kloster**  
i Næstved.

En Del af Øen skal ved Aar 1347  
være kommen til

**Antvorskov Kloster.**

Øen og Hovedgaarden ejes i Beg.  
af det 14. Aarh. af

**Hr. Peder Reyonsøn, † 1326.**

1329 kommer Gaarden til

**Greve Johan af Holsten.**

Befalingsmand er

Markvard v. Stove den Yngre.

Foged er

Ludeke 1342.

Som Gaardens Ejer nævnes 1370

**Ove Steeg, † 1371,**  
g. Inger . . . . til Skjærsø, † 1392.

**Mogens Steeg.**

**Peder Steeg,**  
rimeligvis Fader til

**Unge Willichen Steeg,**  
arver efter sine Forældre Part  
i den Hovedgaard, som ligger  
paa Gabnø.

**Cæcilie Pedersdatter** af Tyvelse,  
g. Niels Tuesen i Sandby.  
Arve W. S.'s Part, og skøde  
1400 al deres Rettighed i Gaunø  
til **Dronning Margrethe.**

En Part ejes af  
**Hr. Valdemar Bydelsbak,**  
som 1401 sælger den til

En Del af Øen ejes af  
**Skovkloster,**  
og mageskiftes 1402 til

**Dronning Margrethe,**

som her stifter et

**Nonnekloster,**  
der indvies til St. Agnete og 1403 faar pavelig Stadfæstelse.

**Gaunø.**

Provisorer eller Forstandere ere

Johannes Olsen (Væbner), 1416.  
 Jon Bille, 1472.  
 Johannes Tydekini, 1482 og 1500.  
 Efter ham mindst een Forstander, som ikke kendes.  
 Severin Arildsen, 1515—ca. 1519.  
 Hr. Niels Lykke, 1519—ca. 1523.  
 Hr. Mogens Gøye, 1523.

Ved Reformationen kommer G.  
under**Kronen.**

Lensmænd ere

Hr. Mogens Gøye, † 1544.

Forstander

Hans Willumsen (Baden), 1540.

Joachim Beck, 1544—1547.  
 Claus Huitfeld, 1547—1549.  
 Jørgen Bille, 1549—1552.  
 Mikkel Sehested, 1552, † 1583.

Kong Frederik II. mageskifter  
1584 mod Fobislet G. til**Hans Johansen (Lindenov)**

til Hundslund Kloster og Ørslev Kloster, f. 1542, † 1596,  
 g. 1571 Margrethe Ottesd. Rosenkrantz, f. 1552, † 1635.

- 
- |  |  |
|--|--|
| <p>2. <b>Hr. Hans Johansen Lindenov</b> den Rige<br/>         til Julskov, Iversnæs, Søndergaard, Søbysøgaard,<br/>         Sanderumgaard, Volderslev, Hundslund Kloster,<br/>         Ørslev Kloster, Vraa og Strandet,<br/>         f. 1573, † 1642, udkøber Medarvingerne ved Skøde<br/>         af 1634.<br/>         g. <sup>1)</sup> 1599 Sophie Jacobsd. Seefeld, † 1601,<br/>         g. <sup>2)</sup> 1605 Lisbeth Sophie Breidesd. Rantzau til<br/>         Hindema og Nislevgaard, f. 1587, † 1652.</p> | <p>1. <b>Holger Lindenov</b><br/>         til Margaard,<br/>         f. 1579, † 1634,<br/>         faar G. ved Arveskiftet 1613.</p> |
|--|--|

- 
- |   |   |
|---|---|
| <p>3. <sup>2)</sup> <b>Henrik Lindenov</b>,<br/>         f. 1614, † 1653,<br/>         g. 1641 Sidsel Jørgensd. Lunge (Dyre),<br/>         f. 1615, † 1657.</p> | <p>4. <sup>2)</sup> <b>Jacob Lindenov</b>,<br/>         til Hundslund Kloster,<br/>         f. 1617, † 1672,<br/>         g. Christence Tygesd. Brahe til<br/>         Vedtofte og <sup>1</sup>/<sub>2</sub> Eskebjerg,<br/>         f. 1626, † 1672.</p> |
|---|---|

J. L. sælger 1663 G. til

5. **Hr. Niels Trolle** til Trolholm, Rygaard, Snedinge og Pallisbjerg; omb. Hovedbyggn.  
 f. 1599, † 1667, g. <sup>1)</sup> 1626 Mette Corfitzd. Rud til Sandholt, f. 1606, † 1632,  
 6. g. <sup>2)</sup> 1636 **Helle Holgersd. Rosenkrantz** til Vemmetofte, f. 1618, † 1685.

- 
6. <sup>2)</sup> **Arvid Trolle**, f. 1653, † 1698, forandrer Kapellet,  
 g. Sophie Elisabeth Augusta Friherreinde Buchwald, f. 1663, † 1720.

## Gaunø

A. T. og hans Moder mageskifte  
1682 mod Næs i Skaane G. til

**Hr. Knud Thott** til Næs, f. 1639, † 1702,

- g. <sup>1)</sup> 1665 Sophie Steensd. Brahe til Knudstrup, f. 1648, † 1671,  
g. <sup>2)</sup> 1682 Birgitte Christensd. Skeel til Gl. Køgegaard, f. 1638, † 1699,  
g. <sup>3)</sup> 1701 Ursula Marie Friherreinde Putbus til Hagested, f. 1668, † 1734.

Ved offentlig Auktion tilslas G.  
1736 den ufyldstgjorte Pant-  
haver Fru Birgitte Skeel.

<sup>1)</sup> **Sophie Thott**,  
f. 1669, † 1728.

<sup>1)</sup> **Anne Helvig Thott**, f. 1669, † 1741,  
g. 1686 Jørgen Brahe til Hvedholm, f. 1662, † 1716.

Otte Skeel,  
g. Kirsten Bille.

Erik Krabbe,  
g. Maren Kruse.

Christen Skeel  
til Vallø,  
g. <sup>2)</sup> Charlotte  
Amalie v. Plessen.

**Birgitte Skeel** g. 1686  
til Egholm og Krab-  
besholm, f. 1669,  
† 1737.

Otte Krabbe  
til Holmegaard,  
f. 1641, † 1719.

Mogens Krabbe  
g. Sophie Orning.

**Charlotte Amalie Skeel**  
til Egholm og Krabbesholm,  
f. 1700, † 1763, arver  $\frac{1}{2}$  af  
G. efter B. S., g. 1721 Iver  
Rosenkrantz til Rosenholm  
og Rygaard f. 1674, † 1745.

Christine Marie Krabbe,  
til Lindersvold,  
g. Ulrich Christian Kruse.

Elisabeth Margrethe Krabbe,  
g. Johan Adolph Restorph.

Ved Skøde af 1737 sælger J. Ro-  
senkrantz og B. S. Restorph de-  
res Arveparter,  $\frac{3}{4}$  af G. til  
Otto Greve Thott.

**Birgitte Charlotte Kruse** til Lindersvold,  
f. 1711, † 1781, arver  $\frac{1}{4}$  af G. eft. B. S.  
g. 1732 **Otto Greve Thott**, t. Strandegaard,  
f. 1703, † 1785, ombygger 1755—1758  
Hovedbygningen.

**Birgitte Skeel Restorph**  
til Holmegaard, f. 1701, † 1790,  
arver  $\frac{1}{4}$  af G. efter B. S.,  
g. 1737 Knud Trolle til  
Møllerup, f. 1705, † 1760.

Peder Reedtz til Tygestrup, Kansler,  
g. <sup>1)</sup> Sophie Christensd. Sehested,  
g. <sup>2)</sup> Anne Henriksd. Ramel.

<sup>1)</sup> **Holger Reedtz** til Palsgaard,  
g. Berthe Christine Baronesse Juel.

<sup>2)</sup> **Petra Sophie Reedtz**,  
g. Tage Thott til Strandegaard.

Ifølge Grev Otto Thotts Testa-  
mente oprettes  $\frac{18}{3}$  1794 Stam-  
huset

## Gaunø

for

Baroniet

## Gaunø

erigeres  $\frac{27}{10}$  1805.

Peder Reedtz til Voergaard,  
g. Hendrikke Sophie Nielsd. Rosenkrantz.

Otto Greve Thott.

1. **Holger Reedtz-Thott** til Voergaard,  
f. 1745, † 1797,  
g. 1782 Anna Magdalene Beate v. Woida,  
f. 1754, † 1826.

I. **Otto Baron Reedtz-Thott**, f. 1785, † 1862.  
g. <sup>1)</sup> 1807 Hedevig Sophie Christine de Roepstorff, f. 1782, † 1835,  
g. <sup>2)</sup> 1837 Karen Julie Elisabeth Frederikke Fønss, f. 1814, † 1844,  
g. <sup>3)</sup> 1845 Caroline Amalie Fønss, f. 1817, † 1869.

II. <sup>2)</sup> **Kjeld Thor Tage Otto Baron Reedtz-Thott**, f. 1839,  
g. 1864 Elisabeth Adelgunde Bülow, f. 1841.

## Holekenhavn

Svendborg Amt, Vindinge Herred, Vindinge Sogn.

Kogsbølle.

Som første Ejer angives

**Thor (Ulfeld).**

Dernæst

**Anders (Ulfeld),**  
g. Mette Rixdorff.

---

**Erik Andersen (Ulfeld),** Ejer 1386, † 1421,  
g. Maren Abildgaard, † 1425.

---

**Anders Eriksen (Ulfeld),** † 1456,  
g. Mette Pallesd. Sverin til Hverringe, † 1485.

---

**Ebbe Andersen (Ulfeld)** til Overgaard, † 1501,  
g. Kirsten Ottesd. Rostrup til Bjørnsholm, † 1505.

---

**Knud Ebbesen (Ulfeld),** † 1541,  
g. Anne Eriksd. Hardenberg, † 1566.

J. U. d. Ældre nedbryder  
Kogsbølle og opf. ca. 1580  
d. nordre og d. østre Fløj.  
Giver Gaarden Navnet

Ulfeldsholm.

---

**Corfitz Ulfeld** til Selsø,  
† 1563.

**Jacob Ulfeld** til Selsø, † 1593,  
g. 1562 Anne Jakobsd. Flemming til Bavelse,  
f. 1544, † 1570.

---

**Jacob Ulfeld** til Egeskov, Rigskansler, f. 1567, † 1630,  
opf. bl. a. det store Taarn,  
g. 1599 Birgitte Lauridsd. Brockenhuus til Urup, f. 1580, † 1656.

J. U. d. Yngre sælger 1616 U. til

**Fru Ellen Marsvin** til Lundegaard, Øster Vallø, Lellinge,  
Kjærstrup paa Taasinge og Vejlegaard, f. 1572, † 1649,  
g. 1) 1589 Ludvig Munk til Nørlund, f. 1537, † 1602,  
g. 2) 1607 Knud Rud til Sandholt, f. 1556, † 1611.

E. M. opfører 1629-34 d. søndre  
og d. vestre Fløj og 2 Taarne.  
Giver Gaarden Navnet

Ellensborg.

---

**Kirsten Munk, Grevinde af Slesvig og Holsten,**  
til Boller, Rosenvold, Lundegaard, Vejlegaard, Tybrind, Kjærstrup  
m. Taasinge, Øster Vallø og Lellinge, f. 1598, † 1658,  
g. 1615 Kong Christian IV., f. 1577, † 1648.

---

**Frøken Eleonore Christine,**  
f. 1621, † 1698,  
g. 1636 Corfitz Rigs greve Ulfeld til Egeskov, Urup, Saltø,  
Bavelse og Bellinge, Righofmester, f. 1606, † 1664,  
Søn af Jacob Ulfeld den Yngre.

Efter C. U.'s Flugt 1662 bliver E. ved  
Højesteretsdom 1663 konfiskeret af

Kronen.

**Ellensborg**

bestyres 1663—1665 af

Claus Rasch,  
Amtsskriver og Ridefoged over Nyborg og Tranekjær Amter.Befalingsmand er fra  $\frac{1}{6}$  1665Wulff v. Buchwald til Gudumlund, f. 163 . ,  
den ham tidligere paa Livstid forundte Bev. paa 2000 Rdl. aarl. for-  
andres  $\frac{29}{3}$  1665 til Indtægten af Ellensborg. Han er hidtil altid  
bleven nævnt som Ejer af E., men dette er ikke rigtigt.Kongen befaler 1668, at E.  
fremtidig skal kaldes  
**Nygaard.**

Kongen skøder 1672 N. til

I. **Eiler Baron Holck**, f. 1627, † 1698,  
g. <sup>1)</sup> 1655 Lisbeth Mogensd. Høeg, f. 1633, † 1672,  
g. <sup>2)</sup> 1678 Ingeborg Dorothea Holgersd. Vind, f. 1658,  
† 1729, separ. 1692,Baroniet  
**Holckenhavn**  
erigeres  $\frac{27}{3}$  1672.II. <sup>1)</sup> **Frederik Christian Baron Holck**, f. 165, † 1708,  
g. <sup>1)</sup> 1694 Mette Margrethe Eriksd. Rosenkrantz,  
f. 1670, † 1703,  
g. <sup>2)</sup> Elisabeth Henriksd. Friis, † 1745.III. <sup>1)</sup> **Eiler Baron Holck**, f. 1695, † 1740,  
g. <sup>1)</sup> 1714 Juliane Christine Baronesse Winterfeldt,  
f. 1695, † 1734,  
g. <sup>2)</sup> 1735 Dorthe Cathrine Holgersd. Reedtz,  
f. 1697, † 1754.VI. <sup>1)</sup> **Iver Baron Holck**,  
f. 1700, † 1781,  
g. 1739 Anne Sophie  
Baronesse Juel af Rysensteen,  
f. 1707, † 1788.<sup>1)</sup> Mogens Baron Holck,  
f. 1702, † 1764,  
g. Margrethe  
Sophie Magdalene v.  
Warnstedt, f. 1708,  
† 1792.IV. <sup>1)</sup> **Frederik Christian  
Baron Holck**, f. 1729, † 1760,  
g. 1751 Amalie Margrethe Holgersd.  
Skeel, f. 1732, † 1766.V. <sup>1)</sup> **Erik Rosenkrantz Baron Holck**,  
f. 1730, † 1777,  
g. 1760 Hedeveg Margrethe Raben,  
f. 1723, † 1791.Frederik Christian Baron  
Holck, døbt 1734, † 1781,  
g. 1769 Frederikke Louise  
Adeler, f. 1748, † 1810.VII. **Mogens Frederik Anton Iver  
Baron Holck**,  
f. 1772, † 1801,  
g. Sophie Magdalene Halck.VIII. **Frederik Conrad Baron Holck**,  
f. 1777, † 1830, Hovedbyggn. restaureres,  
g. 1801 Caroline Ernestine Alexandrine Skeel,  
f. 1782, † 1837.IX. **Conrad Frederik Erik Baron Holck**,  
f. 1802, † 1877,  
g. 1834 Cathrine Rudolphine Elisabeth Juel,  
f. 1811, † 1905.X. **Christian Eiler Baron Holck**, f. 1847,  
paabegynder 1904 en Restaurering,  
g. 1880 Louise Marie Julie v. Kauffmann, f. 1855.

## Holstenshuus

Svendborg Amt, Salling Herred, Diernisse Sogn.

Findstrup tilhører 1314

**Gotskalk Litle,**  
der dømmes fredløs for Utroskab mod Kong Erik Menved.  
Er atter paa sin Gaard 1326.

F. skal have tilhørt

**Hr. Anders Jensen (Passow)** lever 1432 og 1471,  
g. <sup>1)</sup> Christine Grubbe,  
g. <sup>2)</sup> Anne Nielsd. Grubbe.

F. tilhører 1536

**Jørgen Venstermand** til Stadager, † 1551,  
g. <sup>1)</sup> Maren Hansd. Griis,  
g. <sup>2)</sup> Alhed Knudsd. Urne, lever 1564.

---

**Knud Venstermand** til Pederstrup, † 1606, opfører 1579 Hovedbyggn.  
g. <sup>1)</sup> Kirsten Iversd. Lunge (Dyre), begr. 1577,  
g. <sup>2)</sup> 1584 Karen Johansd. Juel, † 1595.

---

<sup>2)</sup> **Kirsten Venstermand** til Pederstrup, f. 1585, † 1619,  
g. 1618 Jørgen Pedersen Grubbe, f. 1597, † 1625.

Frands Rantzau,  
g. Anne Eriksdatter Rosenkrantz.

F. ejes dernæst af

---

**Frederik Rantzau**, f. 1590, † 1645, Sophie Rantzau, f. 1591, † 1675,  
g. <sup>1)</sup> 1621 Margrethe Clausd. Podebusk, g. 1612 **Mogens Gyldenstjerne**  
g. <sup>2)</sup> 1632 Ide Ottesd. Skeel til Asdal, til Fultofte.  
begr. 1684.

F. R. sælger ved Skøde af 1622 F. til  
sin Svoger Mogens Gyldenstjerne, som  
1636 overdrager sin Svoger Henrik  
Rantzau at sælge Gaarden, der kø-  
bes af

**Jørgen Schult**, f. 1593, † 1652, opf. 1643 den nordre Fløj,  
g. 1630 **Anne Margrethe v. Gøtzen**, f. 1611, † 1684.  
Børnenes Formyndere sælge 1653 Børnenes Halvpart  
til hende.

---

**Frederik Ulrik Schult** giver 1676 D. S.  
Anvisning paa sin Part af F.,  
g. Gjertrud Henriksd. Bille.

**Diderik Schult** til Christiansdal,  
f. 1644, † 1704,  
g. 1669 **Armgaard Sophie Gabel**, † 1719.

## Findstrup.

Adolf Hans Holsten til Gjeldskov og Langesø,  
g. 1) Anne Margrethe v. Poudewels,  
g. 2) Ide Rathlau.

Sælges 1707 af A. S. Gabel til

Stamhuset

**Holstenshuus**

oprettes <sup>30</sup>/<sub>4</sub> 1723.

Baroniet

**Holstenshuus**

erigeres <sup>15</sup>/<sub>9</sub> 1779.

1. 2) **Christian Adolf Holsten**, f. 1669, † 1710.

2. 2) **Godske Ditlev Holsten** til Langesø,  
f. 1674, † 1745,  
udløser de øvrige Arvinger,  
g. 1709 Elisabeth Sophie Knuth,  
f. 1685, † 1742.

I. **Adam Christoffer Baron Holsten**, f. 1717, † 1801,  
g. 1) 1749 Adelheid Benedicte Rantzau, f. 1731, † 1794,  
g. 2) 1796 Clara Charlotte Fanny Comtesse Trampe, f. 1774, † 1852.

II. 1) **Ditlev Baron Holsten**,  
f. 1751, † 1825,  
g. 1794 Sophie Magdalene Dorothea Rantzau,  
† 1836.

III. 1) **Hans Baron Holsten**,  
f. 1758, † 1849, Nakkebølle tilkøbes 1828,  
g. 1790 Regitze Sophie Kaas,  
f. 1769, † 1841.

IV. **Adam Christoffer Baron Holsten-Charisius**,  
f. 1793, † 1879, ombygger Hovedbygn. 1863—1868.  
g. 1826 Augusta Magdalene Friccius v. Schilden, f. 1799 † 1846.

V. **Sophie Magdalene Baronesse Holsten** til Clausholm,  
f. 1830, † 1906, Hovedbygn omb. 1889,  
g. 1853 Gustav Alexander Baron Berner-Schilden-Holsten,  
f. 1823, † 1889.

VI. **Adam Christoffer Baron Berner-Schilden-Holsten**  
til Clausholm, f. 1855,  
g. 1880 Louise Ella Augusta Fanny Caroline Quaade,  
f. 1856.

## Hvidkilde

Svendborg Amt, Sunds Herred, Egense Sogn.

## Wittekelde

maa oprindelig have hørt under

## Kronen.

Hovedsmænd ere

Anders Pedersen (Panter), 1374.  
Johan Wittekop, 1376.

Gaarden tilhører 1420

## Eiler Rønnov.

Senere

Hr. Claus Rønnov, Rigsmarsk, † 1486,  
g. <sup>1)</sup> Kirsten Henriksd. Gyldenstjerne,  
g. <sup>2)</sup> Birgitte Christiernsd. Stormvase.<sup>2)</sup> Hr. Marqvard Rønnov,  
g. Mette Joachimsd. Hardenberg til Løgismose, lever 1528.Hr. Eiler Rønnov til Faarevejle, † 1563, opf. Hovedbygningen.  
g. Anna Tygesd. Krabbe.Karen Rønnov, † 1592,  
g. 1559 Jens Bille til Gl. Køgegaard  
og Vreilev Kloster, f. 1531, † 1575.Anne Rønnov til Faarevejle,  
f. 1541, † 1609,  
g. 1561 Erik Hardenberg til Skovsbo,  
f. 1529, † 1604.Marqvard Bille, f. 1568, † 1631,  
g. 1594 Susanne Eilersd. Brockenhuus  
til Nakkebølle, f. 1575, † 1606.Henrik Gøye til Tureby,  
g. Birgitte Axelsd. Brahe.Mette Hardenberg til Skovsbo,  
f. 1569, † 1629,  
g. 1589 Predbjørn Gyldenstjerne  
til Vosborg, f. 1548, † 1616.Karen Bille til Nakkebølle, g. 1628 Hr. Falk Gøye,  
f. 1598, † 1670, til Gl. Køgegaard, Anne Gøye,  
maa 1661 gøre Opbud, hvorved H. kom- f. 1602, † 1653. f. 1609, † 1681.  
mer til Svigerinden A. G.Henrik Gyldenstjerne til Skovsbo,  
f. 1594, † 1669,  
g. 1618 Lisbeth Clausd. Podebusk,  
f. 1597, † 1680.  
H. G. siges 1631 at have mageskiftet H.  
mod Valden til J. Skeel, men denne  
har maaske snarere erhvervet Gaar-  
den fra den i Jan. s. A. afdøde Mar-  
qvard Bille's Arvinger.Marcus og Mogens Gøye  
og Søsteren Susanne  
Gøye's Mand Preben  
Brahe til Hvedholmsælge  
1679 Gaardens Bygnin-  
ger til Valdemar Chri-  
stoffer Gabel.Hr. Marcus Gøye,  
f. 1635, † 1698,  
g. <sup>1)</sup> 1676 Elisabeth Marie Tampson,  
f. 1655, † 1686,  
g. <sup>2)</sup> 1687 Jytte Dorothea Knudsd. Thott  
til Brahesborg,  
f. 1668, † 1717.Mogens Gøye,  
f. 1637, † 1683.<sup>2)</sup> Charlotte Amalie Gøye til Brahesborg,  
f. 1689, † 1724,  
g. <sup>1)</sup> 1708 Manderup Due til Krastrup, f. 1668, † 1710,  
g. <sup>2)</sup> 1716 Christian Greve Rantzau, f. 1684, † 1771.Hr. Jørgen Skeel  
til Ulstrup og Sostrup,  
f. 1578, † 1631,  
g. <sup>1)</sup> 1607 Kirsten Ovesd. Lunge  
(Dyre), f. 1581, † 1609,  
g. <sup>2)</sup> 1614 Jytte Esgesd. Brok  
til Gl. Estrup,  
f. 1595, † 1640.  
Efter J. S's Død gaar Handelen  
tilbage.

## Hvidkilde.

Anne Gøje sælger 1679 H. til

**Valdemar Christoffer Gabel** til Kongsdal,  
f. 1650, † 1725, køber Halvdelen af Lindskov.For Skatterestancer inddrages H. og  
 $\frac{1}{2}$  af Lindskov under

## Kronen.

Abraham Lehn,  
g. <sup>3)</sup> Elisabeth Kreyer.

De sælges 1725 til

J. L. ombygger 1742 Hovedbyggn.

**Johan Lehn**, f. 1705, † 1760,  
tilkøber 1727 Halvdelen af Lindskov,  
g. 1749 Edele Margrethe Løvenhielm  
til Nielstrup, f. 1708, † 1767, Enke  
efter Jørgen Ernst v. Hobe til Nielstrup.Abraham Lehn til Højbygaard,  
Berritsgaard, Fuglsang og Prierskov,  
f. 1701, † 1757,  
g. 1727 Sophie Amalie Edinger,  
f. 1700, † 1768.

Baroniet

**Lehn**erigeres  $\frac{7}{2}$  1781.I. **Poul Abraham Baron Lehn** til Lindskov, Nielstrup, Højbygaard og  
Berritsgaard, køber 1775 Orebygaard og 1784 Lungholm, f. 1732, † 1804,  
opretter 1784 Baroniet Guldborgland og 1803 Stamhuset Højbygaard,  
g. 1761 Erica Christine Cicignon, f. 1744, † 1792.II. **Sophie Amalie  
Baronesse Lehn**,  
f. 1764, † 1834,  
g. 1790 Hans Baron  
Rantzau-Lehn, † 1808.Margrethe Krabbe  
Baronesse Lehn,  
f. 1766, † 1789,  
g. 1785 Hartvig Gottfried  
Barner til Barnersborg,  
f. 1763, † 1811.Elisabeth Catharina  
Baronesse Lehn,  
f. 1772, † 1802,  
g. <sup>1)</sup> 1791 Caspar Herman  
v. Krogh til Søholt,  
f. 1767, † 1791,  
g. <sup>2)</sup> 1796 Frederik Julian  
Christian v. Bertouch,  
f. 1764, † 1831.Johanne Frederikke  
Baronesse Lehn  
til Højbygaard, f. 1775, † 1805,  
g. Frederik v. Walmoden  
til Fuglsang og Prierskov,  
f. 1764, † 1824,  
ej Børn.III. **Pauline Christine Elisabeth  
Baronesse Rantzau-Lehn**,  
f. 1803, † 1860,  
g. 1820 Frederik Christian Baron  
Holsten-Lehn-Charisius,  
f. 1796, † 1888.IV. **Christiane Henriette Barner**,  
til Guldborgland, f. 1788 † 1860,  
g. <sup>1)</sup> 1804 Otto Ditlev Baron  
Kaas-Lehn til Nedergaard,  
f. 1772, † 1811,  
g. <sup>2)</sup> 1820 Henrik Christian  
Baron Rosenørn-Lehn,  
f. 1782, † 1847.Poul Godske Baron Bertouch-Lehn  
til Stamhuset Højbygaard,  
der ophøjes til Baroniet  
Sønderkarle.V. **Otto Ditlev Baron  
Rosenørn-Lehn**  
til Guldborgland og Røssjøholm,  
f. 1821, † 1892.VI. **Erik Christian Hartvig  
Baron Rosenørn-Lehn**,  
f. 1825, † 1904,  
g. 1856 Polyxene Adelheid Louise  
Elise Rigsfriherreinde Pechlin  
v. Löwenbach, f. 1834.Christian Conrad Sophus Baron  
Rosenørn-Lehn til Guldborgland.VII. **Anna Christiane Adelheid Baronesse Rosenørn Lehn**,  
f. 1857,  
g. 1877 Frederik Ludvig Vilhelm Greve Ahlefeldt-Laurvig-Lehn  
til Kjærsgaard, f. 1853.

## Juellinge

Maribo Amt, Lollands Nørre Herred, Halsted Sogn.

### Haldstadth

nævnes i Kong Valdemar II.s Jordebog og tilhører da

1284 kommer H. ved Mageskifte til

### Halsted Kloster

nævnes 1. Gang i Dokumenter 1305 og er et

Det maa have staaet under Overhøjhed af

Priorer ere

Klostret afbrændes 1510 af Lübeck'erne men genopføres snart efter.

1517 er det endnu Priorat, men bliver kort efter Abbedi.  
Abbed er

Kommer ved Reformationen under

Lensmænd ere

Panthavere ere

Lensmænd ere

H. forenes 1578 med Ravnsborg.

### Kronen.

### Jutta.

Kong Erik Plovpenning's Datter.

**Munkekloster**  
af Benediktinerordenen.

### Ringsted Kloster.

Knud 1305.  
Esbern 1354.  
Knud 1374.  
Johannes 1388.  
Knud 1424.  
Henning 1446.  
Bendt 1470.  
Peder Jensen 1492.  
Jens Andersen 1493.

Jens Fugl —1538.

### Kronen.

Otte Rathlau, 1538—1549.  
Peder Oxe, 1549—1558.  
Claus Huitfeldt, 1558—1559.  
Erik Rud, 1559—1565.

**Wulff Sehested**, 1565, † 1571.  
**Josva v. Qualen**, 1571—1575.

Peder Oxe, 1575—1576, † 1575.  
Knud Grubbe, 1576—1578.  
Gregers Ulfstand, 1578—1581.  
Steen Brahe, 1581—1588.

**Halsted Kloster**

hører til Livgedinget for

Enkedronning Sophie, 1588, † 1631,

fornyer Bygningen 1591.

Dronningens Lensmænd ere

Christoffer Rosengaard, 1588—1593.  
 Frederik Hobe, 1593—1594.  
 Knud Urne, 1594—1614.  
 Jørgen Grubbe, 1614—1624.  
 Axel Urne, 1624, † 1626.  
 Enken Birgitte Gyldenstjerne, —1627.  
 Laurids Grubbe, 1627—1632.

Kronens Lensmænd ere

Jost Frederik v. Papenheim, 1633—1642.  
 Erik Rosenkrantz, 1642—1651.  
 Hr. Flemming Ulfeld, 1651, † 1657.  
 Enken Anna Elisabeth v. d. Groeben, —1657.  
 Frederik Urne 1657, † 1658.  
 Enken Karen Arenfeldt.  
 Frands Brockenhuus, 1658, † 1660.  
 Frederik v. Ahlefeldt, 1660—1661.

Efter Suverainitetens Indførelse bliver  
 alle Len forandrede til Amter, hvilket  
 ogsaa sker med Halsted Kloster.

Hører til Livgedinget for

Enkedronning Sophie Amalie, † 1685.

Dronningens Forvalter over Lolland og  
Falster er

Hans Hansen Osten, 1661, † 1672.

Dronningens Amtmænd over Livgedin-  
get ere

Cornelius Lerche, 1672, † 1681.  
 Thomas Grote, 1681—1685.

Halsted Kloster.

Peter Juel,  
g. Margrethe Ulfstand.Erik Juel,  
g. Sophie Sebested.Jens Juel,  
g. Ide Gøye.Niels Juel, til Valdemar Slot,  
g. Margrethe Ulfeld.Linien til Taasinge,  
Juel-Brockdorff.Jens Baron Juel, f. 1631, † 1700  
til Valbygaard, der <sup>10/12</sup> 1672 op-  
rettes til Baroniet Juellinge,  
g. <sup>1)</sup> 1660 Vibeke Ottesd. Skeel,  
f. 1633, † 1685,  
g. <sup>2)</sup> 1686 Regitze Sophie Holgersd.  
Vind, f. 1660, † 1692,  
Enke efter Baron V. Gyldenkrone,  
g. <sup>3)</sup> 1694 Dorthe Mogensd. Krag,  
f. 1675, † 1754.Juel til Hverringe  
og Juelsberg.H. K. bortbyttes 1719 af  
Kongen mod Baroniet  
Juellinge paa Sjælland  
til Jens Baron Juel-Vind.Baroniet  
**Juellinge.**  
erigeres <sup>26/12</sup> 1721.<sup>1)</sup> Hedvig Eleonore  
Baronesse Juel,  
g. Frederik Baron Krag  
til Steensballegaard,  
han g. <sup>2)</sup> Charlotte Amalie  
Griffenfeldt  
til Steensballegaard,  
g. <sup>3)</sup> Edel Nielsd. Krag.<sup>1)</sup> Sophie Cathrine  
Baronesse Juel  
til Juellinge, f. 1666, † 1706,  
g. 1692 Frederik Vind  
til Harrested,  
f. 1662, † 1702,  
Broder til Regitze Sophie  
Vind.Christian Greve Frijs  
til Frijsenborg,  
g. Øllegaard Gersdorff.  
Efter ham gaar Grev-  
skabet til 2 af hans  
Døtre, derpaa til en  
<sup>3</sup>die Datters Datter.  
S. M. v. Gram.<sup>2)</sup> Vibeke Cathrine  
Baronesse Krag  
til Steensballegaard.  
Disse to Baronesser Krag opretter 1748 Stam-  
huset Steensballegaard for deres Søstersøn Jens  
Baron Juel-Vind.<sup>2)</sup> Charlotte Amalie  
Baronesse Krag  
til Steensballegaard.  
f. 1697, † 1738,  
g. <sup>2)</sup> 1727 Frands  
Mund, f. 1697,  
begr. 1745.g. <sup>1)</sup> 1721 I. **Jens Baron  
Juel-Vind,**  
døbt 1694, † 1726.Birgitte Christine  
Comtesse Frijs,  
g. Carl Christian  
v. Gram.II. **Jens Baron Krag-Juel-Vind**  
til Steensballegaard, f. 1724, † 1776.  
Hovedbygningen ombygges tildels.g. 1752 Sophie Magdalene  
v. Gram til Frijsenborg,  
f. 1734, † 1810.III. **Frederik Carl Greve Krag-Juel-  
Vind-Frijs** til Frijsenborg,  
f. 1753, † 1815,  
g. 1777 Frederikke Juliane Comtesse  
Holstein af Ledreborg, f. 1758, † 1819.Jens Carl Baron Krag-Juel-Vind-Arenfeldt  
til Steensballegaard,  
g. Mette Johanne Reedtz til Stamhuset  
Sæbygaard.

Baronerne Krag-Juel-Vind-Arenfeldt.

Jens Christian Carl Greve  
Krag-Juel-Vind-Frijs  
til Frijsenborg.

Linien til Frijsenborg.

IV. **Carl Ludvig Greve Krag-  
Juel-Vind-Frijs,** f. 1780, † 1838,  
g. 1818 Charlotte Frederikke de  
Roepstorff, f. 1795, † 1861.Erhard Greve Krag-Juel-Vind-Frijs  
til Vedelslund, f. 1788, † 1826,  
g. 1820 Caroline Tugendreich  
Adelheid Reiche, f. 1788, † 1827.Hovedbygningen opføres  
1847—49.V. **Frederik Julius Greve Krag-Juel-Vind-Frijs,** f. 1821, † 1885,  
g. 1847 Benedikte Christiane Polly Gustave Comtesse Reventlow, 1829, † 1906.VI. **Jens Christian Greve Krag-Juel-Vind-Frijs,** f. 1854, † 1907.  
g. 1880 Agnes Sophie Louise Comtesse Ahlefeldt-Laurvigen, f. 1858.VII. **Frederik Greve Krag-Juel-Vind-Frijs,** f. 1882,  
g. 1908 Helle Vibeke Comtesse Krag-Juel-Vind-Frijs, f. 1886.

## Lungholm

Maribo Amt, Fuglse Herred, Olstrup Sogn.

Olstrup  
ejes af**Gertrud Hermansd. van Hafn,**g. 1) Hr. Erik Pors til Øllingsø, trætter 1454 om O. med  
g. 2) før 1481 Jep Jude.**Oluf Henriksen Gøye,**g. .... Mortensd. Gyrstinge.  
O. tildømmes 1454 E. P., men ved Dom  
1455 faar E. P. 1/2 af O., Oluf G. og hans  
Medarvinger den anden Halvdel, som  
de maaske have arvet efter Hr. Axel  
Andersen (Mule) til Kjærstrup.**Herman Pors,**

g. 1) ? ?

g. 2) før 1501

Elne Josephsd. (Bielke).

**Niels Pors,**

skøder sin Del af O. til

**Hans Pors,**

skøder 1/2 af O. til

**Hr. Eskild Gøye**

til Krenkerup og Gisselfeld, Rigsmarsk,

† 1506,

g. 1) Mette Eriksd. Rosenkrantz,

g. 2) Sidsel Axelsd. Brahe, lever 1533.

1) **Hr. Mogens Gøye** til Krenkerup, Rigshofmester, † 1544,  
g. 1) Mette Albrechtsd. Bydelsbak til Torbernfeld og Clausholm, † 1513,  
g. 2) Margrethe Clausd. Sture, † 1528.

Gaarden bebos 1552 af en Fæstebonde.

## Lungholm

opføres 1639 af  
og opkaldes efter hans 3<sup>die</sup> Hustru**Hr. Palle Rosenkrantz** til Krenkerup, f. 1587, † 1642,

g. 1) 1616 Helvig Frandsd. Rantzau, f. 1600, † 1618,

g. 2) 1622 Lisbeth Olufsd. Rosensparre, f. 1592, † 1627,

g. 3) 1629 Lisbeth Jørgensd. Lunge, f. 1610, † 1659.

3) **Mette Rosenkrantz.** f. 1632, † 1665,

g. 1649 Erik Rosenkrantz til Rosenholm, f. 1612, † 1681.

**Holger Rosenkrantz,** f. 1657, † 1690,

g. Margrethe Marqvardsd. Rodsteen, f. 1664, † 1711.

**Charlotte Amalie Rosenkrantz,** f. 1688, † 1722,

g. 1709 Børge Trolle til Nakkebølle, f. 1675, † 1739.

**Lungholm**

mageskiftes 1721 af Børge  
Trolle mod Lykkesholm til

**Hans Frederik Kaas**, † 1728,  
g. Margrethe Rammel Winterfeldt til Lykkesholm, f. 1701, † 1759.

H. F. K. sælger 1723 L. til

**Christian Detlev Greve Reventlow**  
til Reventlow, Christianssæde, Brahetrolleborg, Frisenvold og Tølløse,  
f. 1671, † 1738,  
g. 1700 Benedicte Margrethe Brockdorff til Krenkerup,  
f. 1678, † 1739.

Gaarden indlemmes i

**Grevskabet Christianssæde,**

men sælges 1784 af Grev Christian  
Detlev Frederik Reventlow til

Stamhuset

**Højbygaard**

oprettes if. Bev. af  $\frac{1}{7}$  1803

**1. Poul Abraham Baron Lehn**  
til Højbygaard, Hvidkilde og Oreby, f. 1732, † 1804,  
opretter Baronierne Lehn og Guldborgland,  
g. 1761 Erica Christine Cicignon, f. 1744, † 1792.

Elisabeth Catharina  
Baronesse Lehn, f. 1772, † 1802,  
g. <sup>1)</sup> 1791 Caspar Herman  
v. Krogh til Søholt,  
f. 1767, † 1791,  
g. <sup>2)</sup> 1796 Frederik Julian  
Christian v. Bertouch,  
f. 1764, † 1831.

**2. Johanne Frederikke  
Baronesse Lehn,**  
f. 1775, † 1805,  
g. Frederik v. Walmoden  
til Fuglsang og Prierskov,  
f. 1764, † 1824,  
ej Børn.

Baroniet

**Sønderkarle**

erigeres  $\frac{13}{3}$  1819.

**3 og I. Poul Godske Baron Bertouch-Lehn,**  
f. 1796, † 1831,  
g. 1821 Henriette Juliane Margaretha Klauern, † 1836.

**II. Julian Johan Sophus Ernst Baron Bertouch-Lehn,** opf. Hovedbyggn. 1856—57.  
f. 1826, † 1905,  
g. <sup>1)</sup> 1848 Caroline Susanne Ewald, f. 1826, † 1851,  
g. <sup>2)</sup> 1853 Anna Sophie Natalie Comtesse Holck,  
f. 1824, † 1891.

**III. <sup>2)</sup> Poul Abraham Baron Bertouch-Lehn,**  
f. 1855,  
g. 1879 Frederikke Catharine Sophie Løvenskiold,  
f. 1857.

## Løvenborg

Holbæk Amt, Merløse Herred, Butterup Sogn.

### Ellinge

er opr. en Landsby, som tilhører

**Biskop Absalon,**

som 1187 skænker den til

**Sorø Kloster.**

E. kommer ved Mageskifte mod Byen  
Ondløse til

**Roskilde Bispestol.**

Følgende 3 Mænd skrives til Ellinge,  
inden at man bestemt kan afgøre om  
det er dette eller et andet E.

Jacob Mogensen 1331—1384.  
Peder Ebbesen 1372.  
Ulrik Serlin ca. 1430.

Bispelige Lensmænd paa dette E. ere

Anders Pedersen (Jernskjæg), 1441—1468.  
Mikkel Andersen (Jernskjæg). 1489 og 1502.  
Hr. Albret Jepsen (Ravensberg) † 1532.  
Enken Sophie Podebusk — 1541, † 1540.

Ved Reformationen kommer E. under

**Kronen.**

Panthavere ere

**Fru Dorthe Sehested**, Mikkel Grop's 1542 — ca. 1544.  
(mod Afgift 1541—1542).  
**Peder Godske**, 1544—1547.

Kongen sælger 1547 E. til  
Faar Navnet

**Birkholm.**

**Hans Barnekov** til Egede, † 1559, opf. vestre Fløj,  
g. efter 1547 **Mette Johansd. Oxe** til Nielstrup og  
Rygaard, begr. 1582.

---

**Christian Barnekov** til Tølløse og Egede,  
f. 1556, † 1612,  
g. 1598 Margrethe Henriksd. Brahe til Vidskøfle,  
begravet 1617.

---

**Hans Barnekov** til Vidskøfle, f. 1601, † 1630,  
g. <sup>1)</sup> 1624 Lisbeth Clausd. Bille, f. 1608, † 1628,  
g. <sup>2)</sup> 1630 Else Jockumsd. Bülow, f. 1611, † 1635.

H. B. sælger 1630 B. til

**Malte Juul** til Maltesholm og Gjessinggaard, opf. en Del af Hoved-  
f. 1594, † 1648, bygningen.  
g. 1625 **Anne Henriksd. Rammel**, f. 1606, † 1661.

---

**Iver Juul**, f. 1635, † 1649.

**Margrethe Juul** til Gjessinggaard,  
g. 1661 Moritz Baron Putbus til Einsidelsborg og  
Holbæk Ladegaard, f. 1633, † 1700.

**Birkholm.**

Moritz Putbus sælger 1684 B.  
og Holbæk Ladegaard til

**Frederik Baron Vittinghof**, kaldet **Schel**,  
til Schelenborg og Knabstrup, f. 1624, † 1691,  
g. Eleonore Henriksd. Sehested.

**Sophie Charlotte Baronesse Vittinghof**, kaldet **Schel**,  
til Schelenborg. Holbæk Ladegaard og Knabstrup,  
f. 166 ;  
g. Schack Baron Brockdorff, f. 165 ; † 1730.

**Frederik Schack Baron Brockdorff**  
til Schelenborg, f. 168 . † 1755,  
g. 1722 Sophie Christian Albertsd. Brockdorff, skilte.

F. S. B. pantsætter 1735 B. til

**Alexander Frederik v. Møsting**,  
f. 1680, † 1737,  
g. 1714 Christine Elisabeth v. Knuth a. H. Leitzen,  
† 1738, Enke efter Knud Juel.

A. F. M.s Arvinger sælger 1739  
ved Auktion B. til

**Herman Leopoldus**, adlet 1739, **Løvenskiold**  
til Bolvig og Holden Jernværker i Norge, f. 1677, † 1750,  
g. 1) 1700 Inger Halvorsd. Borse, f. 1677, † 1714,  
g. 2) 1716 Kirsten Søfrensd. Brinck, † 1736.

B. og Vognserup oprettes <sup>10/1</sup>  
1766 til Stamhuset  
**Løvenborg.**

I. 2) **Søfren (Severin) Leopoldus Baron Løvenskiold**  
til Holden Jernværk, f. 1719, † 1776,  
køber Vognserup,  
g. 1749 Magdalene Charlotte Hedevig Numsen,  
f. 1731, † 1795.

Baroniet

**Løvenborg**  
erigeres <sup>25/11</sup> 1773.

II. **Michael Herman Baron Løvenskiold**  
til Holden Jernværk, f. 1751, † 1807,  
g. 1774 Frederikke Juliane Marie Comtesse Knuth,  
f. 1756, † 1804.

III. **Carl Severin Christian Herman Baron Løvenskiold**,  
f. 1783, † 1831,  
g. 1804 Frederikke Elisabeth Conradine Kaas,  
f. 1787, † 1874.

IV. **Herman Frederik Baron Løvenskiold**  
til Holbæk Ladegaard, f. 1805, † 1877,  
g. 1833 Anna Elisabeth Theophile Baronesse Lüdinghausen,  
gen. Wolff, f. 1809, † 1866.

opf. en Tilbygn. med  
Taarn.

V. **Carl Hermann Frederik Vilhelm Rammel Baron Løvenskiold**,  
f. 1836,  
g. 1875 Karen Sophie Christensen, f. 1831,  
Enke efter Ole Jørgensen.

## Nysø

Præstø Amt, Præstø Landdistrikt.

Rigsraadet skøder 1648 et øde Jordstykke ved Præstø til

1651 skøder Kongen „en øde Morads Plads“, kaldet Nysø til samme L. N.

**Laurids Nielsen**, Borgmester i Præstø,  
f. ca. 1587, † 1656.  
g. ca. 1611 Elisabeth Jensdatter, f. ca. 1596, † 1653.

1. **Søren Lauridsen**  
til Sparresholm, Krigskommissær,  
overlader Nysø og sine Fordringer paa  
Staten til Broderen J. L.

2. **Jens Lauridsen** til Sparresholm,  
† 1689, Pensionarius over Vordingborg Amt.  
erhverver 1670 for Broderens Fordringer en Del  
Gods i Omegnen, dog forbeholder Kongen sig  
Genkøbsret. Denne eftergives 1673 og Nysø  
faar delvis Hovedgaards Friheder.  
Hovedbyggn. opf. 1671—1673,  
g. Barbara Wilders.

1. **Laurids Lauridsen**  
til Sparresholm, † ca. 1707.

2. **Anne Margrethe Lauridsen**,  
f. 1667, † 1729,  
g. 1709 Kommerceraad **Johan Nicolaus Voigt**,  
f. 1664, † 1743.

J. N. V. sælger 1742 N. til

**Grevinde Christine Catharina Danneskiold-Samsøe**, f. Holstein, f. 1709,  
† 1795, Enke efter Christian Greve D.-S. til Samsøe, Lindenberg og Høgholm,  
f. 1702, † 1728.

Grevinde D.-S. sælger 1761 N. til

**Gustav Frederik Greve Holck-Winterfeldt**, til Baroniet Wintersborg,  
f. 1733, † 1776,  
g. <sup>1)</sup> 1760 Frederikke Elisabeth v. d. Lühe, f. 1735, † 1762,  
g. <sup>2)</sup> 1763 Sophie Louise Comtesse Ahlefeldt-Eskildsmark, f. 1736, † 1793.

G. F. H.-W. sælger 1763 N. til

**Henrik Adam Brockenhuus** til Jungshoved og Oremandsgaard,  
f. 1720, † 1803, forandrer Hovedbygningen,  
g. 1757 Elisabeth Comtesse Holstein af Ledreborg, f. 1737, † 1786.

H. A. B. sælger 1785 alle tre Godser til

**Niels Lunde Reiersen**, Etatsraad, f. 1742, † 1795,  
køber 1785 ogsaa Lilliendal og Høfdingsgaard.

Ved Auktion sælges N. og Jungshoved  
1796 til**Peter Thestrup**, Justitsraad.

## Nysø

og Jungshoved købes 1800 af  
Holger Stampe.

Magister Jens Henriksen Stampe,  
Provst, f. 1682, † 1733,  
g. Christiane Amalie Thestrup, f. 1693, † 1735.

Henrik Stampe, Statsminister,  
f. 1713, † 1789,  
g. 1) 1753 Elisabeth Christiane  
v. Kløcker,  
f. 1734, † 1761,  
g. 2) 1776 Margrethe Elisabeth  
Klinggraff, f. Grøn,  
f. 1727, † 1798.

Frantz Thestrup Stampe,  
Præst i Slagelse, f. 1715, † 1762,  
g. Dorothea Amalie Olivarius,  
f. 1723, † 1798.

Oluf Stampe til Skjørringe,  
Justitsraad,  
f. 1717, † 1785,  
g. 1) 1752 Karen Thestrup,  
f. 1730, † 1761,  
g. 2) 1762 Maria Rothe,  
f. 1739, † 1811.

Baroniet

## Stampenborg

erigeres  $\frac{11}{2}$  1809 if. Henrik Stampe  
og Frues Testamente af  $\frac{7}{8}$  1783.

I. **Holger Baron Stampe,**  
f. 1754, † 1827,  
g. 1793 Kirstine Kaas,  
f. 1766, † 1842.

2) Carl Adolph Stampe  
til Skjørringe,  
f. 1767, † 1831,  
g. 1790 Caroline Rothe,  
f. 1767, † 1845.

II. **Henrik Baron Stampe,**  
f. 1794, † 1876,  
g. 1820 Christine Marie  
Margaretha Dalgas,  
f. 1797, † 1868.

Ole Henrik Stampe,  
Overkrigskommissær,  
f. 1791, † 1831,  
g. Christiane Vilhelmine Blicher-  
Olsen, f. 1795, † 1853.

III. **Henrik Baron Stampe,**  
f. 1821, † 1892,  
g. 1850 Jonna Drewsen,  
f. 1827, † 1878.

IV. **Holger Christian Frederik  
Baron Stampe-Charisius,**  
f. 1822, † 1904,  
g. 1868 Caroline Charlotte  
Mariane Sophie Bardenfleth,  
f. 1841.

Peter Adolph Henrik Stampe  
til Skjørringe,  
f. 1817, † 1883,  
g. 1841 Cathrine Charlotte  
Jesmine Bügel,  
f. 1818, † 1892.

Adolph Georg Nicolai Stampe til Skjørringe,  
f. 1844, † 1903,  
g. 1) 1870 Johanna Schrader,  
f. 1844, † 1888,  
g. 2) 1889 Olufa Sørenna Vilhelmine  
Hoffmeyer,  
f. 1861.

V. 1) **Henrik Stampe,**  
f. 1878.

## Oreby

Maribo Amt, Musse Herred, Saxkøbing Landsogn.

Ejes 1316 af

**Sivert Lauridsen (Grubendal).****Sivert Sivertsen (Grubendal) 1336.**

O. ejes senere af

**Hr. Erik Sjællandsfar,**  
g. **Margrethe Jacobsdatter**, er Enke 1371.**Bodil Eriksd. (Sjællandsfar).**  
g. Laurids Jensen (Blaa) † 1408.**Sivert Lauridsen (Blaa),**  
g. Anne Jensd. (Gyrstinge).**Oluf Lauridsen (Blaa),**begge Brødre bor paa O., Skifte efter ham holdes 1504, hvorved  
hans Datterdøtre Christine og Berete Nielsd. (af de nye Basse'r)  
faar  $\frac{1}{3}$  af hans Gods,  
g. Barbara Haagensd. (Grubendal).**Anne Sivertsd. (Blaa)**  
g. <sup>1)</sup> Peder Grubbe til  
Alslev, lever vist 1458,  
g. <sup>2)</sup> Erik Madseu (Bølle)  
til Krønge, lever 1492.**Peder Olsen,**  
(Blaa).**Jakob Olsen,**  
(Blaa),  
sælger sin Part i O.  
til Broderen Peder.**Erik Olufsen (Blaa),**  
† ca. 1503,  
g. Ingerd Hansd.  
(Pjøske) til Berritsgaard,  
faar 1504 sammen med Dat-  
teren  $\frac{2}{3}$  af Oluf Lauridsens  
Gods**Jørgen Olsen,**  
(Blaa).**Hr. Mads Eriksen Bølle**  
til Tersløse og Fuglsang, † 1539,  
g. før 1495 Birgitte Clausd. Daa, † 1522.**Barbara Eriksd. (Blaa)**  
til Berritsgaard, lever 1558,  
har rimeligvis solgt sin Halvdel af Gaarden til  
Mads Bølle,  
g. før 1501 Otte Clausen (Huitfeldt) til  
Krumstrup, var † 1529.**Erik Madsen Bølle** til Tersløse,  
f. ca. 1495, † 1562,  
g. <sup>2)</sup> 1561 Margrethe Axelsd. Urup.g. <sup>1)</sup> ca. 1528 Sophie Jørgensd.  
Rud til Elved, † 1555.g. <sup>1)</sup> 1513 Hr. Tyge Brahe  
til Tostrup, † 1523.**Birgitte Bølle**, f. ca. 1532, † 1595,  
opf. 1587 Hovedbygningen,  
g. Christoffer Gøye til Gunderslevholm,  
Avnsbjerg, Bregentved og Clausholm, † 1584.**Otto Brahe** til Knudstrup og Elved,  
f. 1517, † 1571,  
g. 1544 Beate Clausd. Bille, f. 1526, † 1605.**Axel Brahe** til Elved og Eskebjerg,  
f. 1550, † 1616, arver O. 1595 efter sin Faster.  
g. <sup>1)</sup> 1575 Mette Falksd. Gøye, † 1584,  
g. <sup>2)</sup> 1589 Kirsten Eriksd. Hardenberg til  
Matstrup og Vedtofte, † 1639.<sup>1)</sup> **Falk Brahe**, f. 1581, † 1625,  
g. 1616 Anne Andersd. (Galt) til Søholt  
og Pederstrup.

## Oreby

sælges 1618 af Falk Brahe til

**Jacob Ulfeld** til Ulfeldsholm og Egeskov, Rigskansler,  
f. 1567, † 1630,  
g. 1599 Birgitte Lauridsd. Brockenhuus til Urup,  
f. 1580, † 1656.

**Frands Rigs greve Ulfeld,**  
† 1636.

**Hr. Flemming Ulfeld,** † 1657,  
indretter et Kapel ca. 1639,  
g. Anna Elisabeth v. d. Groeben  
til Gunderslevholm, † 1690.

**Sophie Ulfeld,** † 1698,  
g. Christian Christoffer Greve Holck, † 1676.

**Hilleborg Comtesse Holck,**  
† 1724, forl. m. Adam Levin Knuth,  
Hun testamenterer O. til sin Brodersøn.

Flemming Greve Holck, f. 1659, † 1701,  
g. Margrethe Marqvardsd. Rodsteen, f. 1664,  
† 1711.

**Christian Christoffer Greve Holck,**  
f. 1698, † 1774,  
g. 1723 Ermegaard Sophie Baronesse  
Winterfeldt, f. 1702 † 1756.

Arvingerne sælge 1775 O. til

Baroniet

**Guldborgland**

erigeres <sup>17</sup>/<sub>9</sub> 1784.

I. **Poul Abraham Baron Lehn**  
til Hvidkilde, Berritsgaard og Lungholm,  
f. 1732, † 1804,  
g. 1761 Erica Christine Cicignon, f. 1744, † 1792.

Margrethe Krabbe Baronesse Lehn,  
f. 1766, † 1789,  
g. 1785 Hartvig Gottfried Barner til Barnersborg,  
f. 1763, † 1811.

II. **Christiane Henriette Barner** til Lehn, Hovedbyggn. forandres  
f. 1788, † 1860, 1813—15.  
g. <sup>1</sup>) 1804 Otto Ditlev Baron Kaas-Lehn til Nedergaard,  
f. 1772, † 1811,  
g. <sup>2</sup>) 1820 Henrik Christian Baron Rosenørn-Lehn,  
f. 1782, † 1847.

III. **Otto Ditlev Baron Rosenørn-Lehn**  
til Lehn og Røssjøholm, f. 1821, † 1892,  
omb. Hovedbyggn. 1872—74.

IV. **Christian Conrad Sophus Baron  
Rosenørn-Lehn,**  
f. 1827, † 1899,  
g. 1864 Benedicte Comtesse Knuth,  
f. 1842.

V. **Fredrik Marcus Baron Rosenørn-Lehn**  
til Røssjøholm, f. 1867,  
g. 1904 Sigrid Fredrika Brita Beata Grevinde  
Bonde af Bjørnø, f. 1881.

## Schelenborg

Odense Amt, Bjerge Herred, Stubberup Sogn.

### Eskebjerg

tilhører i det 13. Aarh.

#### Hr. Stig Andersen (Hvide)

til Tygestrup, Møllerup og Bjørnholm,  
 Marsk, † 1293.  
 g. <sup>1)</sup> Ossa Nielsd.,  
 g. <sup>2)</sup> Ingeborg Pallesd.,  
 g. <sup>3)</sup> . . . Offesd. (Neb)

---

#### Hr. Anders Stigsen (Hvide)

til Tygestrup, Møllerup og Bjørnholm,  
 lever 1318,  
 har rimeligvis været Ejer,  
 g. Margrethe Nielsd. (Lændi).

---

#### Hr. Stig Andersen (Hvide)

til Tygestrup, Møllerup, Bjørnholm,  
 Bistrup og Stenalt, Grev Gert's Marsk,  
 † 1369,  
 overlader E. til Sønnen,  
 g. Tove Andersd.

---

#### Hr. Offe Stigsen (Hvide)

dræbt 1359 i Middelfart sammen med  
 Hr. Niels Bugge,  
 g. Maren Jensd. (Munk).

---

#### Hr. Anders Offesen (Hvide)

til Bjørnholm, † ca. 1420,  
 g. før 1408 Else Holgersd. Krognos,  
 f. 1379, † 1470.

Ca. 1370—80 ejes E. a

Fikke Moltke til Kyse,

der pantsætter den til

#### Eskild Falk

til Vallø, † 1387,  
 g. Christine Evertsd. Moltke (Søster til F. M.),  
 lever 1389.

Senere tilhører E.

#### Kronen.

Lensmænd eller Panthavere ere:

Hr. Biørn Olufsen (Biørn), 1423, rimeligvis.  
 Enken Elsebe Henningsd. (Kabel), [g. <sup>3)</sup> Gert Bryske], 1462.  
 Hans Valkendorf, 1475.

Enken Ingeborg, 1502.

Villom von Viernitz (forlenet hans Hustru Karen), † 1519.  
 Niels Svindinge, 1519.

Panthaver er

Jesper Daa, 1523.

Lensmænd ere

152—1588 under Nyborg Len

Hr. Peder Lykke, 152—1533.  
 Hr. Oluf Nielsen Rosenkrands, 1533—1534.  
 Christoffer Huitfeldt, 1535—1537,  
 Hr. Niels Lange.  
 Mikkel Brockenhuus, 1538—1545.

i hans Fraværelse

## Eskebjerg

Lensmænd ere

Frands Brockenhuus, 1545—1562.  
 Eskild Gøye, 1562—1571.  
 Axel Viffert, 1571—1579.  
 Laurids Brockenhuus, 1579—1588.  
 Erik Hardenberg, 1588—1604.

E. mageskiftes (1603 ?) mod  
 Korselitze til

**Axel Brahe** til Elved og Oreby, f. 1550, † 1616,  
 g. <sup>1)</sup> 1575 Mette Falksd. Gøye, † 1584,  
 g. <sup>2)</sup> 1589 **Kirsten Eriksd. Hardenberg**  
 til Matstrup og Vedtofte, † 1639.

<sup>2)</sup> **Tyge Brahe** til Matstrup, Tostrup og Vedtofte, f. 1593, † 1640,  
 g. 1618 Birgitte Eskesd. Brøk til Vemmetofte, f. 1601, † 1639.

**Anne Brahe** til Matstrup og Vedtofte.  
 f. 1619, † 1648,  
 g. 1636 Oluf Daa til Holmegaard og  
 Borreby, f. 1606, † efter 1667.

**Axel Brahe,**  
 f. ca. 1622, † før 1662.

**Christence Brahe,** f. 1626, † 1672,  
 g. Jacob Lindenov til Gaunø og  
 Hundslund Kloster, f. 1617, † 1672.

**Claus Daa** til Daasborg og Brahesholm (Vedtofte), f. 1640, † 1678,  
 g. 1674 Sophie Amalie Hansd. Lindenov, 1681 Friherreinde af  
 Lindenberg (Daasborg), f. 1649, † 1688.

**Henrik Daa**  
 til Hevringholm,  
 f. 1646, † 1670,  
 g. Pernille Henriksd.  
 Belov.

**Brøk Daa.**

Daa'ernes Part af E. købes 1664 og  
 Christence Brahes 1667 af

**Erik Krag** til Bramminge og Selsø,  
 f. 1620, † 1672,  
 g. 1653 Vibeke Pallesd. Rosenkrantz,  
 lever 1688.

## Eskebjerg

skødes 1671 af Erik Krag til I.

**Frederik Baron Vittinghof kaldet Schel**  
til Birkholm, f. 1624, † 1691,  
g. Eleonore Henriksd. Sehested.

Baroniet

Schelenborg

erigeres <sup>12</sup>/<sub>8</sub> 1680.

II. **Sophie Charlotte Baronesse Vittinghof kaldet Schel**  
til Birkholm, f. 166 ;  
g. Schack Baron Brockdorff, f. 165 ·, † 1730.

III. **Frederik Schack Baron Brockdorff**  
til Birkholm, f. 168 ·, † 1755,  
g. 1722 Sophie Christian Albertsd. Brockdorff, skilte.

IV. **Schack Baron Brockdorff** til Birkholm, f. 1724, † 1784,  
g. 1751 Charlotte Amalie Lente-Adeler, f. 1729, † 1800.

V. **Charlotte Amalie Baronesse Brockdorff,**  
f. 1752, † 1811,  
g. <sup>1</sup>) 1777 Ludolph Frederik Baron Buchwald-Brockdorff,  
f. 1752, † 1812, separ. 1784,  
g. <sup>2</sup>) 1787 Wilhelm Theophilus Baron Stieglitz-Brockdorff,  
f. 1749, † 1802.

VI. **Sophie Frederikke Baronesse Stieglitz-Brockdorff,**  
f. 1790, † 1874,  
g. <sup>1</sup>) 1805 Johannes Emil Baron Adeler til Høgholm,  
f. 1777, † 1842, separ. 1806,  
g. <sup>2</sup>) 1811 Carl Baron Juel-Brockdorff til Taasinge og Hindemae,  
f. 1780, † 1859.

Hovedbygn. opf. 1843.

VII. **Frederik Carl Vilhelm Niels Adolph Krabbe Baron Juel-Brockdorff** til Taasinge, Hindemae og Hollufgaard,  
f. 1812, † 1876,  
g. 1836 Auguste Utke, f. 1806, † 1879.

VIII. **Carl Frederik Sophus Vilhelm Baron Juel-Brockdorff**  
til Taasinge, Hindemae og Hollufgaard,  
f. 1839, † 1900,  
g. 1865 Julie Sophie Thora Anna Caroline Baronesse Reedtz-Thott, f. 1846.

IX. **Frederik Carl Niels Otto August Baron Juel-Brockdorff**  
til Taasinge f. 1866,  
g. 1902 Ada Julie Alexandra Baronesse Reedtz-Thott,  
f. 1877.

## Tølløse

Holbæk Amt, Merløse Herred, Tølløse Sogn.

Tilhører i den katholske Tid

### Roskilde Bispestol.

Bispelige Lensmænd ere

Henrik, 1465.  
Mikkel Andersen (Jernskjæg), 1473—1475.  
Godske Mogensen, 1503.  
Mads Lauridsen (Vasspyd), 1505—1512.

1536 ligger T. til Bispens Fadebur  
og kommer ved Reformationen  
under

### Kronen.

Lensmænd ere

Hr. Ove Bille, 1538—1555.  
Peder Christiensen (Dyre), 1555—1558.

Kongen mageskifter 1558 mod  
Faurholm T. til

### Peder Oxe.

Efter P. O.'s Flugt inddrages hans  
Godser 1559 under

### Kronen.

Lensmand er

Herluf Trolle, 1559, † 1565.  
Enken **Birgitte Gøye**, — 1566 (i Pant).

Hr. Johan Oxe,  
g. Mette Mogensd. Gøye.

1666 tilbagegives T. til

1. **Peder Oxe** til Gisselfeld,  
Holmegaard, Hjelmsø, Løgismose,  
Tange, Kjeldkjær og Togerup,  
f. 1520, † 1575. Rigshofmester,  
fuldfører 1575 Hovedbyggn.,  
2. g. 1567 **Mette Olufsd.**  
**Rosenkrantz**  
til Vallø, † 1588.

Mette Oxe til Nielstrup  
og Rygaard, begr. 1582,  
g. efter 1547 Hans  
Barnekov til Birkholm  
og Egede, † 1559.

3. **Sidsel Oxe** til Hjelmsø,  
† 1593, g. 1567 Erik  
Podebusk til Bidstrup,  
f. 1533, † 1573.

4. **Christian Barnekov** til Birkholm og Egede, f. 1556, † 1612,  
g. 1598 Margrethe Henriksd. Brahe til Vidskøfle, begr. 1617.

**Lene Barnekov**, f. 1603, † 1658, opf. 1651 et Par Sidebygninger,  
g. 1629 Tønne Friis til Hesselager, f. 1584, † 1642.

**Margrethe Friis** til Ørridslevgaard.

M. F. bortbytter 1665 mod  
Kjærstrup T. til

**Christen Skeel** den Rige til Sostrup, Skjærvad, Gl. Estrup, Ulstrup, Ørbækgaard,  
Ravnholt og Søgaard, f. 1623, † 1688,  
g. 1652 Birgitte Pallesd. Rosenkrantz til Krenkerup, Kjærstrup, Rosenlund og Nørregaard,  
f. 1633, † 1677.

**Elisabeth Sophie Skeel** til Ravnholt og Søgaard, f. 1660, † 1690,  
g. Frederik Gersdorff, f. 1650, † 1691.

**Øllegaard Gersdorff** til Søgaard, f. 1687, † 1734,  
g. 1711 Christian Greve Frijs til Frijsenborg, f. 1691, † 1763.

## Tølløse

og Søgaard skødes 1706 af Fru  
Øllegaard Gersdorff til

**Otte Krabbe**

til Holmegaard, Broksø og Bækkeskov, f. 1641, † 1719,  
g. <sup>1)</sup> 1671 Dorthe Gersdorff, f. 1654, † 1680,  
g. <sup>2)</sup> 1681 Cathrine Lucie v. Hahn, f. 1666, † 1685,  
g. <sup>3)</sup> 1686 Birgitte Skeel til Egholm, Krabbesholm, Restrup og Gaunø,  
f. 1669, † 1737.

O. K. sælger 1709 T. og Søg. til

**Brostrup Albertin**, Højesteretsadvokat,  
g. **Charlotte Amalia v. West.**

C. A. v. W. sælger 1728 T.  
og Søg. til

**Christian Detlev Greve Reventlow** til Reventlow, Christianssæde,  
Brahetrolleborg og Frisenvold, f. 1671, † 1738,  
g. 1700 Benedicte Margrethe Brockdorff til Krenkerup, Rosenlund  
og Nørregaard, f. 1678, † 1739, Enke efter Jørgen Skeel.

C. D. R. sælger 1737 T. og Søg.  
til sin Søn

**Conrad Detlev Greve Reventlow**

til Reventlow, Brahetrolleborg, Frisenvold og Krenkerup, f. 1704, † 1750,  
g. 1731 Vilhelmine Augusta Prinsesse af Slesvig-Holsten-Sønderborg-Pløen,  
f. 1704, † 1749.

**Dorothea Benedicte Frederikke Comtesse Reventlow**, f. 1734, † 1766,  
g. 1749 Gustav Frederik Rigsgreve af Isenburg-Büdingen, f. 1715, † 1768.

Paa Grund af Gæld sælger Grev  
I.-B. 1763 T. og Søg. til

**Claus Caspergaard** til Todbøl, Hofjunker, f. 1738, † 1765,  
g. 1762 **Mette Catharine Bertelsen de Cederfeld**, f. 1746, † 1770.

M. C. C. sælger 1768 T. til

**Johan Thomas Neergaard** til Ringstedkloster, f. 1745, † 1806,  
køber 1775 Søgaard, og 1788 Sonnerup, ombygger 1773 T.,  
g. 1768 Anna Joachimine Quistgaard, f. 1750, † 1829.

J. T. N. sælger 1793 T., Søg. og  
Sonnerup til

**Peter Christian Zeuthen**, f. 1755, † 1823, Assessor,  
g. 1783 Christine Vilhelmine Marie Børnemann, f. 1764, † 1802.

Sigismund Ludvig Greve Schulin,  
g. Louise Elisabeth Brown.

Af T., Søg. og Son-  
nerup erigeres <sup>28/6</sup>  
1843 Baroniet  
**Zeuthen.**

I. **Christian Frederik** g. 1829  
**Baron Zeuthen**,  
f. 1794, † 1850,  
køber 1828 T., Søg.  
og Sonnerup af  
Medarvingerne.

II. **Sophie Hedevig**  
**Comtesse Schulin**,  
f. 1810, † 1866,  
restaurerer 18'6 og  
1859 Hovedb.

Hans Sigismund  
Frederik Alexander  
William Greve  
Schulin,  
f. 1811, † 1856,  
g. 1845 Ida Augusta  
Comtesse Holck.  
f. 1817, † 1896.

III. **Christian**  
**Frederik Greve**  
**Schulin**,  
f. 1822, † 1873,  
g. 1849 Mary  
Caroline Axelline  
Sigfriede Comtesse  
Scheel,  
f. 1829, † 1895.

IV. **Christian Julius William Greve Schulin-Zeuthen**, f. 1852  
restaurerer 1883-84 Hovedbyggn.,  
g. 1877 Cecilie Christine Sigismunda Harhoff f. 1847.

## Vilhelmsborg

Aarhus Amt, Ning Herred, Maarslet Sogn.

### Skumstrup

nævnes 1486 og ejes af

Orm, Væbner.

Hr. Mogens Ebbesen Galt,  
g. <sup>1)</sup> Anne . . . ,  
g. <sup>2)</sup> Dorthe Eriksd. (Rosenkrantz).

Tilhører ca. 1500

<p><b>Fru Sophie Mogensd. (Galt)</b> til Rudbjerggaard og Tyrrestrup, lever Enke 1531, g. <sup>1)</sup> Hr. Anders Nielsen (Banner) til Asdal, † 1486, g. <sup>2)</sup> før 1496 Iver Eriksen (Fasti).</p>	<p><sup>2)</sup> Ebbe Mogensen (Galt) til Tyrrestrup og Palsgaard, † 1500, g. Sophie Pedersd. Høeg (Banner).</p>
--	--

<p><b>Anders Ebbesen (Galt)</b> til Rudbjerggaard og Tyrrestrup. † 1529, har S. og Tyrrestrup eller Dele deraf til Laans af sin Faster, der efter hans Død overdrager dem til Broderen, g. Pernille Mogensd. Gøye, f. 1506, † 1552.</p>	<p><b>Peder Ebbesen (Galt)</b> til Tyrrestrup, Palsgaard, Birkelse, Rud- bjerggaard og Sellebjerg, † 1548, g. Ingeborg Gjordsd. (Drefeld) til Ingelstad, † 1552.</p>
---	--

Ejes senere af

**Just Ulfeld** til Østergaard og Moesgaard, † 1563,  
g. Anne Nielsd. Kaas.

**Anna Ulfeld,**  
g. 1581 Jørgen Frijs til Vadskjærgaard, f. 1556, † 1632.

**Niels Frijs** til Farskov, Østergaard og Moesgaard,  
f. 1584, † 1651,  
g. <sup>1)</sup> 1622 Dorthe Mogensd. Gyldenstjerne til Restrup,  
† 1634,  
g. <sup>2)</sup> 1636 Anne Ulriksd. Sandberg til Løjstrup,  
f. 1591, † 1647.

<sup>1)</sup> **Mogens Greve Frijs** til Frijsenborg, Østergaard  
og Moesgaard,  
f. 1623 † 1675,  
g. <sup>1)</sup> 1652 Anne Christensd. Sehested, f. 1631, † 1661,  
g. <sup>2)</sup> 1662 Anne Marie Christoffersd. v. Offenberg,  
begr. 1694.

**Skumstrup**

og Moesgaardsælges 1662  
af Mogens Frijs til

Baroniet

**Vilhelmsborg**

erigeres 18/9 1673.

I. **Vilhelm Christian Marselis, 1673 Baron Gyldenkrone, † 1683,**  
g. Regitze Sophie Holgersd. Vind,  
f. 1660, † 1692.

II. **Christian Baron Gyldenkrone** til Moesgaard,  
f. 1676, † 1746,  
g. 1699 Amalie Margrethe Moth, † 1755.

III. **Vilhelm Baron Gyldenkrone** til Moesgaard,  
f. 1701, † 1747,  
g. Frederikke Louise Comtesse Knuth,  
f. 1720, † 1793.

IV. **Mathias Baron Gyldenkrone**  
til Moesgaard, f. 1703, † 1753,  
g. 1731 Frederikke Hedevidg Albertine  
Baronesse v. Goertz, f. 1707, † 1789.

V. **Christian Frederik Baron Gyldenkrone** til Moesgaard,  
f. 1741, † 1788,  
g. 1763 Marie Salome v. Gambs, f. 1745, † 1822.

VI. **Frederik Christian Julius Baron  
Gyldenkrone** til Moesgaard,  
køber Marselisborg,  
f. 1765, † 1824,  
g. 1) Catharina Maria de Thygeson,  
f. 1774, † 1803,  
g. 2) 1805 Louise Charlotte Comtesse  
Knuth-Gyldensteen,  
f. 1780, † 1860.

Vilhelm Baron Gyldenkrone,  
f. 1768, † 1806,  
g. 1794 Juliane Marie Høegh-Guldberg,  
f. 1770, † efter 1806.

VII. **Ove Christian Ludvig Emerentzius Baron  
Gyldenkrone,**  
f. 1795, † 1863,  
opf. 1843—45 Hovedbygn.,  
g. 1) 1829 Sophie Charlotte Baronesse Juel  
af Rysenstein, f. 1801, † 1848,  
g. 2) 1850 Isabella Anette Bülow, f. 1796, † 1873.

VIII. 1) **Carl Vilhelm Ludvig Marius Christian Frederik Baron  
Gyldenkrone,** f. 1833, † 1895,  
g. 1863 Edele Margrethe Barner, f. 1842, † 1900.

IX. **Ove Theodor Carl Baron Gyldenkrone,** f. 1869,  
g. 1901 Sophie Jacobine Dinesen, f. 1873.

## TILFØJELSER OG RETTELSE

TIL

### I. HOVEDSÆDERNE I GREVSKABERNE.

- Side 8. *Arreskov.* **Kong Erik Menved**, læs: **Kong Erik Glipping**.
- „ 15. *Einsidelsborg.* Rigsfriherreinde v. Einsidel, g. 1624.  
Margrethe Malted. Juel, læs: *Juul*.  
Afstaar 1748 ··· læs: afstaar 1747 m. *Stadfæstelse af 1748*.  
S. C. W. Rigsgravinde v. d. Schulenburg, † 1839.  
**Anselm Carl Rigs greve Putbus**, læs: **Anselm Wilhelm Carl Rigs greve Putbus** † 1795.  
Afstaar 1769 ···, læs: afstaar 1764 m. *Stadfæstelse af 1769*.  
A. W. v. Mandesloh, † 1795.  
M. F. P. sælger ifl. Bev. af 1781 ··· læs: M. F. P. sælger 1780 m. *Stadfæstelse af 1781*.
- „ 16. *Frijsenborg.* **Anna Cath. Parsberg**, g. 1649 Hr. Otto Pogwisch.  
**Christoffer Greve Parsberg**, læs: **Hr. Chrf. Gr. P.** g. 1669.  
Med Hensyn til Jernits Ejere af Slægten Parsberg henvises til Danmarks Adels Aarbog XXIV S. 349.
- „ 19. *Gyldensteen.* Anna Knopf, † 1669, læs: *Knoff*, † 1667.  
**Anne Margrethe v. Støcken**, f. 1668, † 1732.
- „ 36. *Wedellsborg.* Margaretha H. Comtesse Gyldensteen, f. 1702, † 1765.  
H. M. v. Dankwarth, f. 1672.  
**Christian Greve Wedell**, læs: **Christian Gustav Gr. W.**  
M. C. de Werenskiold f. 1706, g. 1741, læs: i. 1704, g. 1742.  
C. S. V. Comtesse Moltke, læs: C. S. V. *Caroline* Comtesse Moltke g. 1752.  
L. T. v. Warnstedt, g. 1800.
- „ 40. *Reventlow.* M. E. A. v. Rosen, g. 1817, † 1871.  
C. A. Fyrst Hardenberg, † 1722, læs: 1822.

MINE VÆSENTLIGSTE KILDER HAVE VÆRET:

- Richardt, Becker og Secher: Prospecter af danske Herregaarde.  
Trap: Danmark.  
Krogh: De danske Majorater.  
— Den højere danske Adel.  
— Dansk Adelskalender.  
Hiort-Lorenzen og Thiset: Danmarks Adels Aarbog I—XXVI.  
Erslev: Danmarks Len og Lensmænd i det 16. Aarhundrede.  
— Danmark-Norges Len og Lensmænd 1596—1660.  
Bloch: Stiftamtmand og Amtmand i Kongeriget Danmark og Island 1660  
Bricka: Dansk biografisk Leksikon. —1848.  
Elvius og Hiort-Lorenzen: Danske patriciske Slægter.  
Personalhistorisk Tidsskrift.  
Benzons Stamtavler i Rigsarkivet.  
Rasmussen-Søkilde: Gamle og nye Minder om Brahetrolleborg og Omegn.  
Jensen: Gaunø Kloster og Herregaard fra Aar 1402—1902.  
Holck: Holckenhavn i: Svendborg Amts historiske Samfunds Aarsskrift 1908.  
Rasmussen-Søkilde: Holstenshuus og Nakkehølle.  
Repholtz: Beskrivelse over Baroniet Stampenborg.



