

Digitaliseret af | Digitised by



**DET KGL.
BIBLIOTEK**

Royal Danish Library

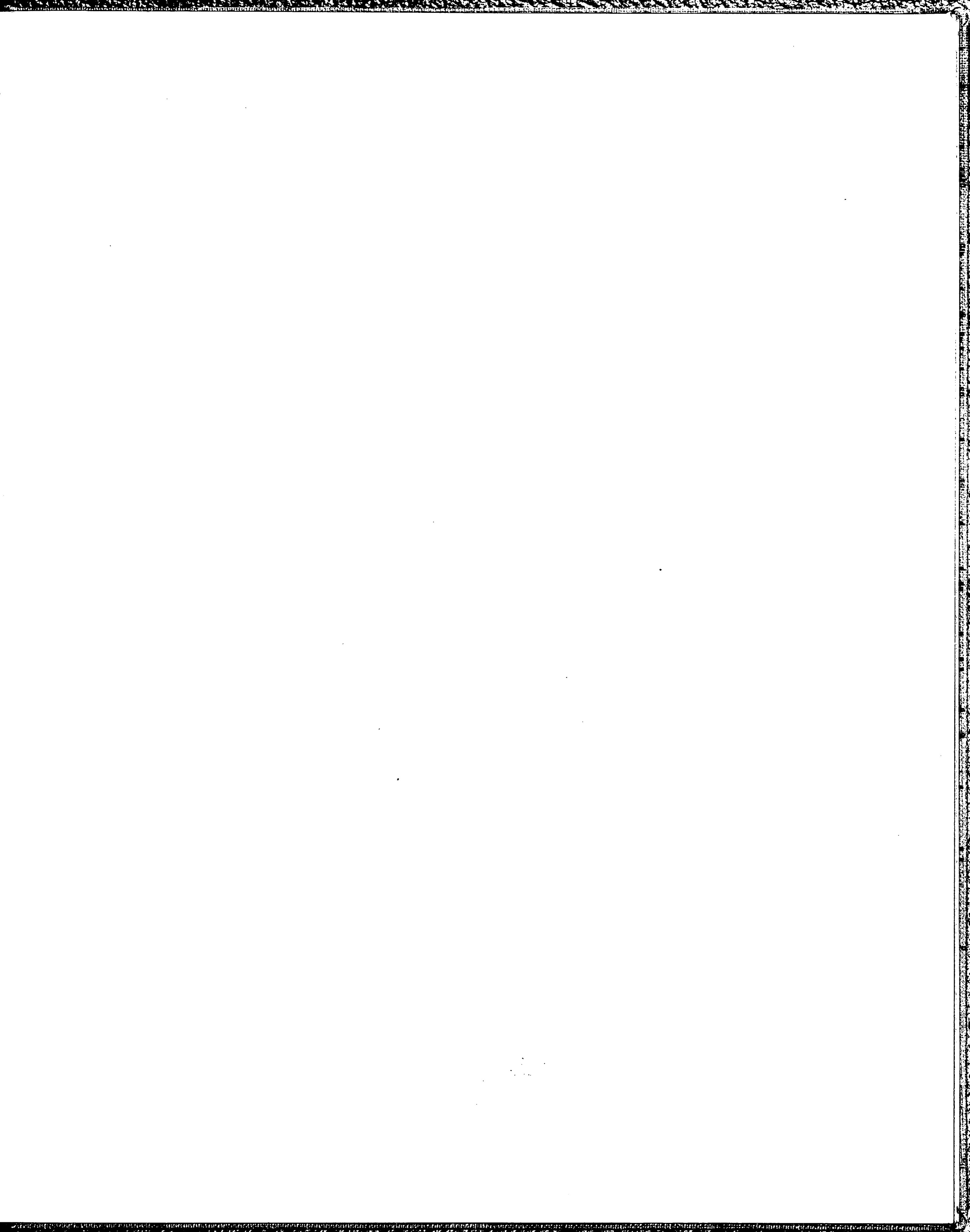
Forfatter(e) Author(s):	af H. H. Berner Schilden Holsten.
Titel Title:	<u>Danske Herregaardes Ejere : en kortfattet Oversigt</u>
Bindbetegnelse Volume Statement:	Vol. 1
Udgivet år og sted Publication time and place:	København : i Kommission hos Vilhelm Tryde, 1906-1916
Fysiske størrelse Physical extent:	3 bd.

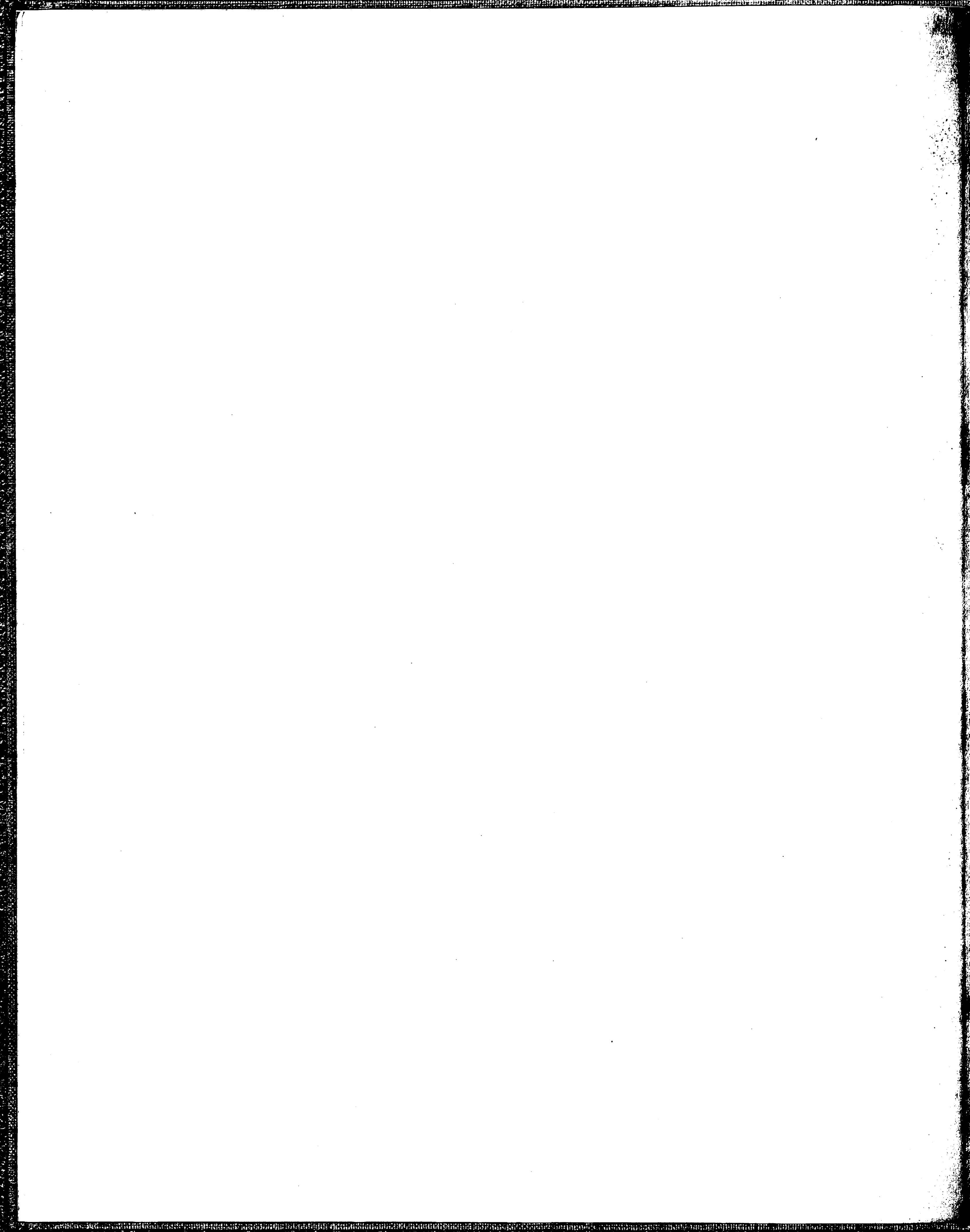
DK

Værket kan være ophavsretligt beskyttet, og så må du kun bruge PDF-filen til personlig brug. Hvis ophavsmanden er død for mere end 70 år siden, er værket fri af ophavsret (public domain), og så kan du bruge værket frit. Hvis der er flere ophavsmænd, gælder den længstlevendes dødsår. Husk altid at kreditere ophavsmanden.

UK

The work may be copyrighted in which case the PDF file may only be used for personal use. If the author died more than 70 years ago, the work becomes public domain and can then be freely used. If there are several authors, the year of death of the longest living person applies. Always remember to credit the author





DANSKE HERREGAARDES EJERE

I. HOVEDSÆDERNE I GREVSKABERNE

EN KORTFATTET OVERSIGT

AF

H. H. BERNER SCHILDEN HOLSTEN



KØBENHAVN

Trykt i

CHR. BACKHAUSENS BOGTRYKKERI

I Kommission hos
VILHELM TRYDE

1906



DANSKE HERREGAARDES EJERE

I. HOVEDSÆDERNE I GREVSKABERNE

EN KORTFATTET OVERSIGT

AF

H. H. BERNER SCHILDEN HOLSTEN



KØBENHAVN

Trykt i

CHR. BACKHAUSENS BOGTRYKKERI

I Kommission hos
VILHELM TRYDE

1906



DETTE lille Arbejde har ikke til Hensigt at fremdrage noget hidtil ukendt; tværtimod er det netop et Uddrag af forskellige foreliggende Værker, først og fremmest af Traps „Danmark“ og af „Prospekter af danske Herregaarde“, hvis Stof jeg har behandlet med det Formaal for Øje at skabe en hurtig og letfattelig Oversigt over forskellige Herregaardes Ejere.

For at tilvejebringe den størst mulige Overskuelighed, har jeg valgt at opstille Ejerlisterne i Stamtavleform, hvorved man tydeligst forstaar, hvorledes Gaardene ere gaaede i Arv ned gennem Tiderne, og Arv er jo netop den hyppigst forekommende Form for Ejerskifte.

Skal Overskueligheden imidlertid bevares, er det af Betydning at indskrænke Stoffet til det mindst mulige, og jeg har derfor kun medtaget Ejers og Ægtefælles Navne og vigtigste Aarstal, samt enkelte Bemærkninger, som jeg syntes kunde være af Interesse.

Nogle Steder har jeg kortelig antydnet, hvorledes en Slægt har delt sig i forskellige Linier, selv om dette i Virkeligheden ikke vedkommer Herregaarden.

Ved hver enkelt Gaard ere dens Ejers Navne trykte med federe Typer uden anden Angivelse af Ejerforholdet, saaledes at man paa et Øjeblik kan faa et Indtryk af samtlige Ejere. Blandt en Persons øvrige Hovedgaarde har jeg som Regel medtaget de mere kendte. Fra det Øjeblik, da Gaardene bleve belagte med de nugældende fideikommissariske Baand, ere deres Besiddere nummererede med Romertal.

For overhovedet at have et System, har jeg valgt i dette Hæfte at samle alle Hovedsæderne for de nu bestaaende Grevskaber, og jeg har da — i Overensstemmelse med Statskalenderen — hertil medregnet det grevelige Rantzauske og det grevelige Scheel-Plessenske Forlods samt Grevskaberne Reventlow og Schackenborg og Substitutionen for Grevskabet Laurvig, hvilke tre sidste ere opførte som Supplement.

Ordningen er alfabetisk efter Hovedsædernes nuværende Navne.

Ejerforholdene i gamle Dage vare meget udviklede, og ved Arv deltes en Gaard ofte i mange mindre Parter. At opspore alle disse Lodsejere vilde ofte være aldeles umuligt og vilde ogsaa ligge udenfor Formaalet med dette Skrift, der netop ikke skulde gaa for meget i Detailler. Hertil vil jeg blot sige, at min Hovedregel har været kun at anføre som Ejere de Personer, der af „Danske Herregaarde“, Trap eller Arkivar [Thiset] anføres som saadanne.

Undertiden er der anbragt arabiske Tal udfor nogle Ejere for at angive disses indbyrdes Rækkefølge; ere to eller flere mærkede med samme Tal, betyder det et samtidigt Ejerforhold, og to forskellige Tal ved samme Person angiver to Ejerperioder.

København, November 1906.

H. H. Berner Schilden Holsten.



Aalholm

Maribo Amt, Musse Herred, Nysted Landsogn.

Kong Christoffer II.

pantsætter 1329 A. til

Grev Johan den milde.

A. erobres 1346 af

Kong Valdemar Atterdag.

Lensmand er

Gamle Hr. Benedikt Ahlefeldt,

der 1359 afstaar A. til Kongen, der
1360 gør sin ældste Søn til Hertug
over Lolland med Residens paa A.

Christoffer, † 1363.

Lensmand er

Christiern Kule, 1364 og 1370.

Prætendenten,
Kong Valdemars Dattersøn

Prins Albrecht af Mecklenborg

pantsætter ^{21.22/}₁₁ 1376 A. til

de holstenske Grever.

Konge af Danmark bliver

Oluf.

Lensmænd ere derefter

Henning Schacht, 1376.
Niels Thomsen, 1378—1382.
Werner Gnewekowe, 1388.
Hr. Jens Olufsen (Lunge), 1398.
Hr. Erik Krummedige, 1423—1432.
Henning van Hafn, 1440.
Hr. Oluf Axelsen Thott, 1445 og 1448.
Hr. Johan Frille, 1449 og 1453.
Mogens Ebbesen Galt, 1457—1466.
Hr. Hans Pøjske, 1472.
Hr. Eskild Gøye, 1475—1479.
Erik Jepsen Ravensberg, 1481.
Hr. Eskild Gøye, atter 1492.
Truid Andersen (Thott), 1494.
Johan Venstermand, 1499.
Anders Tidemand, 1501—1505.
Hr. Hans Krafse, 1511—1517.
Knud Pedersen Gyldenstjerne, 1517.
Hr. Otte Krumpen, 1517—ca. 1521.
Søren Stampe, ca. 1521—1523, overgiver Slottet til Frederik I.
Otte Holgersen Rosenkrantz, 1523—ca. 1526.
Jørgen v. d. Wisch, ca. 1526—ca. 1533.
Hr. Johan Rantzau, ca. 1533—1534.

Aalholm

erobres i Grevens Fejde af

Grev Christoffer af Oldenburg.

Lensmand efter grevelig Forlening er

Hr. Otte Krumpen, 1534—1535.

Dernæst

Liborius v. Apen og Søren Stampe, 1535.

Tilbageerobres af

Kong Christian III.

Livgeding for

Enkedronning Sophie, 1535—1568.

Dronningens Lensmænd ere

Laurids Knob, 1535—1536.

Hr. Johan Rantzau, 1536—1566.

Styret ved Underfogeder

Knud Gøye, 1540.

Erik Rosenkrantz, 1551.

Jørgen Rud, 1553—1557.

Mogens Eriksen Mormand, 1559—1568.

Henrik og Poul Rantzau, 1566—1568.

Kronens Lensmænd ere dernæst

Albert Oxe, 1568—1577,

hans Enke,

Sidsel Urne.

Hak Ulfstand, 1577—1588.

Livgeding for

Enkedronning Sophie, 1588—1631.

Dronningens Lensmænd ere

Frederik Hobe, 1588—1597.

Anders Dresselberg, 1597—1606.

Knud Urne, 1606—1616.

Hr. Palle Rosenkrantz, 1629.

Kronens Lensmænd ere dernæst

Jost Frederik v. Papenheim, 1642—1649.

Frederik v. Barnewitz, † 1653.

Philip Joachim Barstorff, 1654—1660.

Efter Suverainitetens Indførelse
blive alle Len forandrede til
Amter, hvilket ogsaa sker med
Aalholm.

Livgeding for

Enkedronning Sophie Amalie, 1670—1685,

og for

Enkedronning Charlotte Amalie, 1699—1714.

Aalholm.

Kongen sælger 1725 A. til **Fru Emerentzia v. Levetzau**, f. 1669, † 1746, (opretter Grevskabet),
 Enke efter Johan Otto Raben, f. 1646, † 1719.

Christian Frederik Raben, f. 1693, † 1773,
 g. 1722 Birte v. Plessen, f. 1707, † 1786.

I. **Christian Greve Raben**,
 f. 1724, † 1750.
 Grevskabet
Christiansholm
 erigeres ^{16/4} 1734.

II. **Otto Ludvig Greve Raben**,
 f. 1730, † 1791,
 g. 1757 Anna Catharina Henningia
 v. Buchwald, f. 1736, † 1790.

Frederik Sophus Raben,
 f. 1745, † 1820,
 g. 1779 Sophie Magdalene
 v. Qualen, f. 1749, † 1844.

III. **Frederik Christian Greve Raben**,
 f. 1769, † 1838,
 g. 1794 Amalie Gregersine Juel,
 f. 1775, † 1813.

VI. **Josias Greve Raben Levetzau**,
 f. 1796, † 1889,
 g. 1845 Siegfriede Victoire v. Krogh,
 f. 1823, † 1898.

IV. **Gregers Christian Greve Raben**,
 f. 1796, † 1875,
 g. 1821 Anna Lund,
 f. 1803, † 1851.

V. **Julius Greve Raben**,
 f. 1804, † 1879,
 g. 1840 Jensine Christiane Wolff,
 f. 1815, † 1888.

VII. **Frederik Christoffer Otto Greve Raben-Levetzau**, f. 1850,
 g. 1886 Lillie Suzanne Moulton,
 f. 1864.

Arreskov

Svendborg Amt, Salling Herred, Øster Hæsing Sogn.

Aruæschogh ejes 1210

ifølge Slægtebøgers Beretning af **Knud Urne**, Dronning Dagnars Hofmester,
g. Glob.

Derefter kommer A. til

Kong Valdemar Sejer.

Abel, Hertug af Sønderjylland,
f. 1218, † 1252.

Erobres 1247 af

Kong Erik Plovpenning.

Kommer 1250 atter til

Kong Abel.

Abel, f. 1252, † 1279.
besidder Svendborg.

Svendborg og A. overlades 1257 til

Henrik Æmeltorp.

Abel, f. 1252, † 1279.

Han overdrager A. til

Marsk **Peter Findsen**, hængt 1262.

A. stormes og erobres af
og nedbrydes 1264 til Grunden.

Kong Erik Menved,

A. forsvinder nu i 200 Aar af Historien.

Arreskov

sælges af Kongen til

TORBERN BILLE til Sandholt, † ca. 1513,
g. 1502 Edel Mikkelsd. (Jernskæg).

Edel Bille til Sandholt, † 1527,
g. **Jakob Hardenberg** til Hvedholm og Holmekloster, † 1542,
han g. ²⁾ ca. 1534 Sophie Petersd. Lykke, † ca. 1570.

²⁾ **Helvig Hardenberg**, f. 1540, † 1599, opfører 1568 den østlige Fløj,
g. 1558 Erik Ottesen Rosenkrantz, f. 1520, † 1575,
opfører 1573 den nordlige Portfløj.

Jakob Rosenkrantz, f. 1567, † 1616,
g. 1599 Pernille Henriksd. Gyldenstjerne, f. 1576, † 1622.

Sophie Rosenkrantz, † 1667,
g. 1628 Rigsmarsk Hr. Anders Bille
til Damsbo og Brobygaard, f. 1600, † 1657.

1. **Henrik Rosenkrantz**,
f. 1614, † 1633.

2. **Christense Rosenkrantz**,
f. 1609, † 1679, udløser Medarvingerne,
g. 1636 Mogens Høeg til Steensgaard,
f. 1593, † 1661.

5. **Lisbeth Bille**, f. 1639, † 1714,
3. g. 1662 **Jørgen Skeel** til Broholm,
f. 1634, † 1696, udløser 1680 og 1682
sine Medarvinger

4. **Christoffer Skeel**
til Birkelse,
f. 1663, † 1699.

6. **Erik Skeel**, f. 1670, † 1729,
g. Anna Beate Henningsd. Walkendorff
til Faarevejle, f. 1662, † 1720.

7. **Idé Skeel**, f. 1676, † 1749,
afstaar 1742 A. til Sønneu, g. 1701
Wolf Siegfred v. Holsten til Gjelskov,
f. 1672, † 1718.

Erik Skeel v. Holsten til Gjelskov, f. 1710, † 1772,

g. ¹⁾ 1745 Sophie Hedevig v. Finecke, f. 1717, † 1760,

g. ²⁾ 1764 **Berthe Kirstine Juel Reedt**, f. 1739, † 1790,

I. hun g. ²⁾ 1773 **Albrecht Christoffer Greve Schaffalitzky de Muckadell**,
til Brobygaard, f. 1720, † 1797.

II. **Erik Skeel Greve Schaffalitzky de Muckadell**, f. 1774, † 1833,
g. ¹⁾ 1794 Susanne Birgitte Kaas, f. 1777, † 1796,
g. ²⁾ 1799 Charlotte Amalie Comtesse Reventlow, f. 1780, † 1843.

III. **Albrecht Christoffer Greve Schaffalitzky de Muckadell**, f. 1800, † 1858,
g. 1831 Ludovica Augusta v. Bülow, f. 1810, † 1868.

IV. **Erik Engelke Greve Schaffalitzky de Muckadell**, f. 1834, † 1905,
g. 1858 Bernhardine Kosegarten, f. 1834.

V. **Albrecht Christoffer Carl Ludvig Greve Schaffalitzky de Muckadell**, f. 1859,
g. 1887 Charlotte Christiane Sophie Cederfeld de Simonsen, f. 1862.

Grevs-kabet

Muckadellerigeres ^{26/11} 1784

Brattingsborg

Holbæk Amt, Samsø, Tranebjærg Sogn.

Hed tidligere

Søllemarksgaard.

Øen **Samsø** hører fra
før 1424 til 1661 under

Kallundborg Len.

Kongen skøder 1661
Samsø til

Hr. Joachim Gersdorff til Tostrup, Rigsdrost, f. 1611, † 1661,
g. 1641 Øllegaard Henriksd. Huitfeldt til Berritzgaard, f. 1622, † 1655.

Magdalene Sibylle Gersdorff, f. 1643, † 1685,
g. Jørgen Bielke til Birkendegaard, f. 1621, † 1696.

J. Gersdorffs Arvinger,
deribl. Jørgen Bielke,
sælge 1674 Samsø til

Peter Greve Griffenfeld, f. 1635, † 1699,
g. 1670 Catharine Nansen, † 1672.

Efter G.s Fald inddrages Samsø under

Kronen.

Christian V. skænker Samsø til
og erigerer ^{31/12} 1677 Grevskabet
Samsø.

I. **Sophie Amalie Grevinde Moth**,
f. 1654, † 1717.

II. **Christian Greve Gyldenløve** til Lindenberg, Høgholm og Gisselfeld, f. 1674, † 1703,
g. ¹⁾ 1696 Charlotte Amalie Grevinde Danneskiold-Laurvigen, f. 1682, † 1699,
g. ²⁾ 1701 Dorothea Krag, f. 1675, † 1754.

III. ²⁾ **Christian Greve Danneskiold-Samsø** til Lindenberg og Høgholm, f. 1702, † 1728,
g. ¹⁾ 1721 Conradine Christine Comtesse Frijs, f. 1699, † 1723,
g. ²⁾ 1724 Christine Catharina Holstein, f. 1709, † 1795.

IV. ¹⁾ **Frederik Christian Greve Danneskiold-Samsø** t. Løvenholm, Lindenberg og Høgholm, f. 1722, † 1778
g. ¹⁾ 1749 Noline Rosenkrantz, f. 1721, † 1771,
g. ²⁾ 1773 Frederikke Louise v. Kleist, f. 1747, † 1814.

V. ²⁾ **Christian Conrad Sophus Greve Danneskiold-Samsø**, f. 1774, † 1823,
g. 1795 Johanne Henriette Valentine Kaas, f. 1776, † 1843.

VI. **Frederik Christian Greve Danneskiold-Samsø**,
f. 1798, † 1869. VII. **Christian Conrad Sophus Greve Danneskiold-Samsø**, f. 1800, † 1886,
g. ¹⁾ 1833 Lady Elisabeth Bruce, f. 1807, † 1848,
g. ²⁾ 1850 Anna Lovise Amalie v. Zytphen, f. 1818, † 1903.

VIII. ¹⁾ **Christian Frederik Greve Danneskiold-Samsø**, f. 1838,
g. 1867 Emilie Henriette Dagmar Comtesse Krag-Juel-Vind-Frijs, f. 1848, † 1897.

Bregentved

Sorø Amt, Ringsted Herred, Haslev Sogn.

ca. 1250 nævnes

Brægnethwedh

Oluf Grubbe, 1382,
g. Margrethe, g. ²⁾ **Hr. Erik Bydelsbak**, 1410,
g. ²⁾ **Bodil**.

Laurids Eriksen Bydelsbak.

Hr. Niels Pedersen (Gyldenstjerne) til Aagaard, † ca. 1456,
g. „Gode“ Pernille Mogensd. Munk.

Hr. Mourids Nielsen (Gyldenstjerne) til Aagaard, † 1464,
g. Margrethe Turesd. Bielke.

Anne Mouridsd. (Gyldenstjerne) til Aagaard, † 1545,
g. ¹⁾ Hr. Oluf Stigsen (Krogno), † ca. 1505,
g. ²⁾ Hr. Predbjørn Podebusk, † 1541.

5. **Christoffer Gøye** til Clausholm, † 1584,
g. Birgitte Eriksd. Bølle
til Orebygaard, † 1595.

3. **Elline Gøye**, g. m. 1. ¹⁾ **Hr. Mourids Olsen (Krogno)**
til Clausholm, † 1563.
til Aagaard, † 1550.

¹⁾ Pernille Olufsd. (Krogno),
† 1533, g. 1508
Hr. Anders Bille til Søholm,
f. 1477, † 1555.

2 og 4. **Oluf Mouridsen (Krogno)** til Clausholm, f. 1535, † 1573, g. 1573

2. **Mette Mouridsd. (Krogno)**, † 1558,
g. 1549 Holger Rosenkrantz til Boller
og Rosenvold, f. 1517, † 1575.

1. **Bent Bille**,
f. 1509, † 1555.

5. **Anna Corfitzd. Hardenberg**, † 1589.

Christoffer Gøye
sælger B. til

Steen Brahe til Knudstrup, Hvedholm og Engelsholm,
f. 1547, † 1620,

g. ¹⁾ 1575 Birgitte Ottesd. Rosenkrantz, f. 1555, † 1588,
g. ²⁾ 1590 Kirsten Hansd. Holck, f. 1558, † 1599,
g. ³⁾ 1602 Sophie Jørgensd. Rostrup, † 1632.

¹⁾ **Erik Brahe** til Knudstrup, † 1631,
g. Lucia v. Eisinga.

²⁾ Helvig Brahe,
g. 1622 **Falk Gøye**
til Skiersø, † 1643.

Bregentved.

Falk Gøye sælger 1630 B. til
der opfører en Del af Bygningerne.

K. H. A. sælger 1668 B. til
sin Svigersøn, Ove Juul.

O. J. sælger 1682 B. til sin
Svigersøn, Frederik Gabel.

Frederik Urne, † 1658,
g. **Karen Hansd. Arenfeldt**, f. 1598, † 1673.

Kirsten Urne, f. 1628, † 1672,
g. 1649 **Ove Juul** t. Villestrup, f. 1615, † 1686.

Anna Cathrine Juul, f. 1655, † ca. 1707,
g. 1671 **Frederik Gabel** til Bavelse og Giesegaard, † 1708.

Christian Carl Gabel til Giesegaard, Spanager og Enggaard, f. 1679, † 1748,
g. ¹⁾ 1710 **Frederikke Christiane Schult**, † 1731,
g. ²⁾ 1732 **Anna Benedicte Eriksd. Steensen**, f. 1685, † 1756.

C. C. G. sælger 1718 B. til

Kong Frederik IV.

der indlemmer det i de nyoprettede

Rytterdistrikter.

Christian VI. sælger 1731 B. til
der ombygger Hovedbygningen.

Poul Vendelbo Løvenørn, f. 1686, † 1740,
g. 1714 **Ingeborg Dorothea Winding**, f. 1686, † 1734.

Frederik Løvenørn, f. 1715, † 1779,
g. 1740 **Frederikke Sophie v. Holsten**, f. 1719, † 1774.

F. L. sælger 1740 B. til

Kong Christian VI.

Frederik V. skænker 1746 B. til

I. Adam Gottlob Greve Moltke, f. 1710, † 1792,

tilkøber Thurebyholm, Juellinge, Alslevgaard og Tryggevælde,

Grevskabet

g. ¹⁾ 1735 **Christiane Frederikke Brüggmann**, f. 1712, † 1760,

Bregentved

g. ²⁾ 1760 **Sophie Hedvig Raben**, f. 1732, † 1802,

erigeres ³¹/₃ 1750.

erigerer 1793 Stamhuset Moltkenborg.

¹⁾ **Christian Magnus
Frederik Greve Moltke**,
f. 1741, † 1813.

II. ¹⁾ **Joachim Godske
Greve Moltke** t. Einsidelsborg
og Kiørup, f. 1746, † 1818,
g. 1783 **Georgine v. Buchwaldt**,
f. 1759, † 1808.

²⁾ **Gebhardt Greve
Moltke Hvitfeldt**,
f. 1764, † 1851.

²⁾ **Otto Joachim
Greve Moltke**,
f. 1770, † 1853.

²⁾ **Carl Emil
Greve Moltke**,
f. 1773, † 1858.

Greverne Moltke
af Noer.

III. **Adam Vilhelm Greve Moltke**,
f. 1785, † 1864,

Greverne
Moltke Hvitfeldt.

Greverne Moltke
af Espe.

Greverne Moltke-
af Nørager.

g. ¹⁾ **Frederikke Louise Comtesse Knuth**, f. 1797, † 1819,
g. ²⁾ 1823 **Marie Elisabeth Comtesse Knuth**, f. 1791, † 1851.

IV. ²⁾ **Frederik Georg Julius Greve Moltke**, f. 1825, † 1875,
g. 1851 **Caroline v. d. Maase**, f. 1827, † 1886.

V. **Frederik Christian Greve Moltke**, f. 1854,
g. 1881 **Magdalene Regitze Anna Emilie Estrup**, f. 1858.

Ombygger Hovedbygningen.

Christianssæde

Maribo Amt, Fuglse Herred, Skørringe Sogn.

Tostrup

skal være anlagt 1353.

Laurids (Kabel med Skraabjelen).

Peder Lauridsen (Kabel), 1390.

Niels Lauridsen (Kabel).

Hr. Henning Kabel til Nielstrup, 1430,
g. Helvig Neb.

Laurids Nielsen (Kabel) til Krenkerup, 1403.

Abel Kabel, gift med
g. 2) Gos v. Hitzacker.Hr. Niels Lauridsen (Kabel), 1444,
g. 2) Helvig.Anne Kabel, 1480,
g. Hr. Tyge Lange til Basnæs.

Peder Nielsen (Kabel), 1455.

Maren Lunge,
g. Hr. Axel Brahe til Krogholm, † 1487.Hr. Tyge Brahe, † 1523,
g. 1) Magdalene Olufsd. Krognes til Knudstrup, † 1510,
g. 2) 1513 Sophie Jørgensd. Rud til Elved, † 1555.Hr. Aage Brahe, † 1525,
g. 1) Beate Jensd. (Ulfstand), † 1523,
g. 2) Johanne Henriksd. (Sparre), † 1568.Jørgen Brahe, f. 1515, † 1565, til Elved,
g. Inger Johansd. Oxe, † 1592. Otte Brahe, f. 1517, † 1571,
til Knudstrup og Elved,
g. 1544 Beate Clausd. Bille,
f. 1526, † 1605.1) Beate Brahe, f. 1523, † 1602,
g. Hr. Jørgen Lykke til Overgaard
og Hverringe, † 1583.Jørgen Brahe, f. 1554, † 1601, † 1601,
g. 1580 Ingeborg Nielsd. Parsberg, † 1601. Knud Brahe, f. 1555, † 1615,
g. 1584 Margrethe Eriksd.
Lange til Engelsholm,
† 1622.Kirsten Lykke, † 1630,
g. 1) 1577 Rigskansler Eiler Grubbe til Lystrup,
f. 1532, † 1585,
g. 2) 1594 Niels Gyldenstjerne til Bjørnholm, f. 1558.Tønne Brahe til Hvedholm,
f. 1591, † 1611.1) Jørgen Grubbe, f. 1584, † 1640,
g. 1) 1606 Mette Eriksd. Lykke,
g. 2) 1614 Lene Knudsd. Rud til Vedby, f. 1594, † 1671.2) Christian Grubbe til Vedby, f. 1624, † 1653,
g. 1650 Else Mogensd. Kaas.

Tostrup

købes ca. 1661 af

Hr. Joachim Gersdorff, Rigsdrost, f. 1611, † 1661,
g. 1641 Øllegaard Henriksd. Huitfeldt til Berritzgaard,
f. 1622, † 1655.

Henrik Gersdorff,
† 1676.

Frederik Gersdorff, f. 1650, † 1691,
g. Elisabeth Sophie Skeel til Ravnholt og Tølløse,
f. 1660, † 1690.

H. og F. Gersdorff sælge 1669 T. til **Poul Klingenberg** til Høiriis. f. 1615, † 1690,
g. 1654 Elisabeth Berns, † 1663.

P. K. afstaar 1686 T. til **Jens Baron Juel** til Baroniet Juellinge, f. 1631, † 1700, opfører 1690 Hovedbygningen.

paa Grund af Fordringer
fra dennes Hustru,
Regitze Sophie Vind.

g. ¹⁾ 1660 Vibeke Skeel, f. 1633, † 1685,

g. ²⁾ 1686 Regitze Sophie Vind, f. 1660, † 1692, ¹⁾ g. m.

g. ³⁾ 1694 Dorothea Krag, f. 1675, † 1754.

Vilhelm Baron Gylden-
krone til Baroniet
Vilhelmsborg, † 1683.

Vilhelm Frederik Baron Gyldenkrone, f. 1680, † 1708,
faar 1702 Gaarden overladt af Arvingerne.
g. Anne Vind Banner, f. 1684, † 1736,
hun g. ²⁾ **Hans Rantzau** til Aalstrup.

H. R. sælger 1728 T. til
Grevskabet

Christiansborg
erigeres ^{25/7} 1729.

I. **Christian Detlev Greve Reventlow** til Grevskabet Reventlow,
Frisenvold og Tølløse, 1722 forlenet m. Baroniet Brahetrolleborg, f. 1671, † 1738,
g. 1700 Benedicte Margrethe Brockdorff til Krenkerup,
f. 1678, † 1739, Enke efter Jørgen Skeel.

Navnet forandres 1741 til

Christianssæde.

II. **Christian Detlev Greve Reventlow** til Reventlow og Brahetrolleborg,
f. 1710, † 1775.
g. ¹⁾ 1737 Johanne Sophie Frederikke Baronesse Bothmer, f. 1718, † 1754,
g. ²⁾ 1762 Charlotte Amalia Comtesse Holstein, f. 1736, † 1792.

III. ¹⁾ **Christian Detlev Frederik Greve Reventlow** til Reventlow,
f. 1748, † 1827,
g. 1774 Sophie Frederikke Louise Charlotte v. Beulwitz, f. 1747, † 1822.

IV. **Christian Detlev Greve Reventlow** til Reventlow, f. 1775, † 1851,
g. 1800 Margrethe Benedicte v. Qualen, f. 1774, † 1813.

V. **Ferdinand Carl Otto Greve Reventlow** til Reventlow og Brahetrolleborg,
f. 1803, † 1875,

VI. g. 1857 **Benedicte Christiane Comtesse Reventlow**, f. 1834, † 1893.

VII. **Christian Einar Ferdinand Ludvig Eduard Greve Reventlow**
til Reventlow og Brahetrolleborg, f. 1864,
g. 1889 Agnes Margrethe Comtesse Moltke, f. 1866, skilte 1893.

Einsidelsborg

Odense Amt, Skam Herred, Krogsbølle Sogn.

Blandt Bøndergaardene i Krogsbølle var der en, som hed Skovgaard, senere Egebjerg, og hørte under Kiørup. Den blev Herregaard noget eft. Midten af det 17. Aarhundrede og kaldet

Einsidelsborg efter Fru Sidonia Maria Rigsfriherreinde v. Einsidel, † 1673,
g. **Henrik Putbus** til Kiørup, f. 1598, † 1657.

Baroniet

Einsidelsborg til Baroniet Kiørup og Putbus paa Rügen,
erigeres 1676. g. 1661 Margrethe Malted. Juel.

Afstaar 1748 Baronierne til sin Sønneson A. C. P.

Malte Rigs greve Putbus, f. 1671, † 1750,
til Baroniet Kiørup og Putbus paa Rügen,
g. 1697 Magdalene Sidonia Juliane Rigs grevinde Promnitz, f. 1666, † 1728.

Moritz Ulrich Rigs greve Putbus til Putbus, f. 1699, † 1769,
g. 1724 Christiane Wilhelmine Rigs grevinde Lynar, f. 1704, † 1752.

2. **Malte Frederik Rigs greve Putbus**, f. 1725, † 1787, til Putbus og Kiørup,
g. 1782 Sophie Charlotte Wilhelmine Rigs grevinde v. d. Schulenburg, f. 1761.
1. **Anselm Carl Rigs greve Putbus**, f. 1727, til Kiørup, afstaar 1769 Baronierne til sin Broder,
g. 1791 Antonie Wilhelmine v. Mandesloh, f. 1747.

M. F. P. sælger ifl. Bev. af 1781 Baronierne til

Joachim Godske Greve Moltke, f. 1746, † 1818,
g. 1783 Georgine v. Buchwaldt, f. 1759, † 1808.

J. G. M. sælger 1795 de 2 Godser til

Ulrik Vilhelm Greve Roepstorff,
f. 1730, † 1821, opretter Grevskabet.

Hedevig Sophie Christiane v. Roepstorff,
f. 1728, † 1806,

g. 1761 Ulrik Christian v. Petersdorff, † 1765.

Grevskabet

Roepstorff
erigeres $\frac{1}{4}$ 1810.

I. **Christian Alexander Greve Petersdorff**,
f. 1762, † 1813,

g. 1791 Berthe Cathrine Juel, f. 1771, † 1810.

II. **Gregers Christian Frederik Greve Petersdorff**,
f. 1800, † 1839, opfører 1831 Hovedbygningen,
g. 1822 Louise Nicoline Schouboe, f. 1804, † 1892.

III. **Ulrik Vilhelm Greve Petersdorff**,
f. 1825, † 1846.

IV. **Christian Alexander Greve Petersdorff**, f. 1832,
g. 1887 Jeromia Caroline Comtesse Bille-Brahe-Selby, f. 1866.

Frijsenborg

Aarhus Amt, Gjern Herred, Hammel Sogn.

Jernit.

I 15. Aarhundrede nævnes

Ved Slutningen af det 16. Aarhundrede beboes Byen Jernit af Bønder. Ved Mageskifte med Kongen kommer J. 1583 til

Hr. Tyge Kalle.

Valdemar Parsberg , f. 1557, † 1607, afbryder Byen og opfører Hovedgaarden. g. 1584 Ide Jørgensd. Lykke, f. 1560, † 1618.	Christoffer Parsberg , f. 1555, † 1600, g. 1583 Dorthe Olufsd. Munk, † 1641.
--	---

Hr. Oluf Parsberg til Egeskov, † 1661,
g. 1622 Karen Enevoldsd. Kruse, † 1661.

Anna Catharina Parsberg , g. Otto Pogwisch til Saltø, † 1684.	Christoffer Greve Parsberg til Rosendal og Gl. Køgegaard, f. 1632, † 1671, g. Birgitte Christensd. Skeel, f. 1638, † 1699.
--	---

Otto Pogwisch sælger
1665 J. til

I.

Mogens Greve Frijs, f. 1623, † 1675,
til Faurskov, Løjstrup, Boller og Møgelkiær,
g. 1) 1652 Anna Christensd. Sehested, f. 1631, † 1661,
g. 2) 1662 Anna Maria Christoffersd. v. Offenber.

Grevskabet

Frijsenborg

erigeres $\frac{6}{4}$ 1672.

Hovedbygningen
opføres 1693—1709.

II.

Niels Greve Frijs, f. 1664, † 1699,
g. 1688 Christine Sophie Comtesse Reventlow, f. 1672, † 1757.

III.

Christian Greve Frijs, f. 1691, † 1763,
g. 1711 Øllegaard Gersdorff, f. 1687, † 1734.

IV. Christine Sophie Comtesse Frijs , f. 1713, † 1787, g. 1743 Erhard Greve Wedell-Frijs, f. 1710, † 1786.	V. Elisabeth Sophie Comtesse Frijs , f. 1714, † 1799, g. 1751 Johan Henrik Desmercières, f. 1687, † 1778.	Birgitte Christine Comtesse Frijs , f. 1715, † 1775, g. 1733 Carl Christian v. Gram, f. 1703, † 1780.
--	---	--

VI. Sophie Magdalene v. Gram, f. 1734, † 1810,
afst. F. til Sønnen, g. 1752 Jens Baron Krag-Juel-Vind
til Juellinge og Steensballegaard, f. 1724, † 1776.

VII. Frederik Carl Greve Krag-Juel-Vind-Frijs til Juellinge, f. 1753, † 1815,
g. 1777 Frederikke Juliane Comtesse Holstein, f. 1758, † 1819.

VIII. Jens Christian Greve Krag-Juel-Vind-Frijs,
f. 1779, † 1860, afstaar 1849 F. til Sønnen,
g. 1810 Henriette Frederikke Magdalene Grevinde
zu Inn- und Knyphausen, f. 1791, † 1866.

Erhard Greve
Krag-Juel-Vind-Frijs,
f. 1788, † 1826

IX. Christian Emil Greve Krag-Juel-Vind-Frijs, f. 1817, † 1896,
arver 1867 Steensballegaard, ombygger 1860—67 Hovedbygningen,
g. 1847 Thyra Valborg Haffner, f. 1821, † 1881. Linien til Juellinge.

X. Mogens Christian Greve Krag-Juel-Vind-Frijs til Steensballegaard, f. 1849,
g. 1884 Frederikke Sophie Elisabeth Comtesse Danneskiold-Samsøe, f. 1865.

Fusingø

Viborg Amt, Sønderlyng Herred, Aalum Sogn.

Gjendrup.

Jens Kande, 1438 og 1450.

Oluf Christensen Sommer, 1468,
g. Anne Rosenkrantz.Afbændes 1534
i Grevens Fejde.

Christen Sommer, 1530.

Anne Sommer, 1543,
g. Christen Andersen (Sandberg).Fusingholm
opbygges.Kirsten Sandberg, † 1572,
g. Albret Skeel til Hegnet, † 1568.

Faar Navnet

Fusingø.

Christen Skeel til Hegnet og Ulstrup, f. 1543, † 1595,
g. 1570 Margrethe Ottesd. Brahe, f. 1551, † 1614.Hr. Albret Skeel til Hegnet og Katholm, Rigsadmiral, f. 1572, † 1639,
g. 1601 Berte Nielsd. Friis, f. 1583, † 1652.Hr. Christen Skeel til Gl. Køgegaard, f. 1603, † 1659,
g. ¹⁾ 1630 Birgitte Corfitzd. Rud til Vallø, f. 1612, † 1645,
g. ²⁾ 1649 Margrethe Jørgensd. Lunge til Odden, f. 1616, † 1653.

Stamhuset

Fusingø
erigeres 1688.²⁾ Mogens Skeel til Odden f. 1650, † 1694,
g. 1679 Helle Helene Baronesse Rosenkrantz til Eegholm og Krabbesholm, f. 1658, † 1698.F. og Selsø erigeres 1753
som Stamhus for Fa-
milien S.-P.Charlotte Amalie Skeel til Stamhuset Holbækgaard og Odden, f. 1686, † 1729,
g. 1702 Christian Ludvig Plessen til Glorup, Selsø og Lindholm, f. 1676, † 1752.Mogens Scheel-Plessen, f. 1713, † 1749,
g. 1736 Elisabeth Christine v. Thienen, f. 1715, † 1788.1. Christian Ludvig Scheel-Plessen,
f. 1741, † 1801, til Saltø og Harrested,
g. 1766 Agathe Johanne v. Qualen,
f. 1745, † 1829.Christian Frederik Plessen, f. 1746, † 1804,
til Førslev,
g. ¹⁾ 1769 Margrethe Rumohr, f. 1752, † 1782,
g. ²⁾ Charlotte v. Bernstorff.

Det grevelige

Scheel-
Plessenske
Forlods erigeres 1829.2. Mogens Scheel-Plessen,
f. 1778, † 1819, til Saltø og Harrested,
g. 1805 Annette Margrethe Lund.3 og I. ¹⁾ Magnus Joachim Greve Scheel-Plessen,
f. 1782, † 1853, til Saltø og Harrested, opr. F.
g. 1808 Margrethe Vilhelmine Hedemann,
f. 1788, † 1854.II. Wulff Heinrich Bernhard Greve Scheel-Plessen, f. 1809, † 1876,
g. 1855 Augusta Aurora Cecilie Grevinde Lewenhaupt, f. 1830, † 1902.III. Magnus Vilhelm Carl Hugo
Greve Scheel-Plessen,
f. 1858, † 1876.V. Louise Emma Augusta Birgitte
Comtesse Scheel-Plessen, f. 1860,
faar Forlodset ved Højesteretsdom 1895,
g. 1882 Carl Gabriel Joachim Vilhelm
Greve Scheel-Plessen til Selsø, f. 1845.IV. Otto Wulff Heinrich Bernhard
Greve Scheel-Plessen,
f. 1862, † 1888.

Gyldensteen

Odense Amt, Skovby Herred, Nørre Sandager Sogn.

Enggaard

nævnes 1443 og havde da i lang Tid været i Familien Skinkels Eje.
Første kendte Ejer,

Hr. Niels Thomesen, var † 1409.

Hr. Bernike Skinkel til Iversnæs, Langesø og Dallund, † 1418,
g. ¹⁾ Hilleborg Christiernsd. (Frille),
g. ²⁾ Karen Jensd. Kiste.

Herman Skinkel.

Hr. Otte Skinkel til Iversnæs,
g. Cecilie Ludvigsd. Barsebek
og Margrethe Frille.

Hilleborg Skinkel til Iversnæs, † 1494,
g. Hr. Knud Henriksen Gyldenstjerne til Restrup, † 1467.

Karen Gyldenstjerne, † 1528,
g. Jørgen Daa, † 1503.

1. **Jesper Daa**, † 1562,
g. 1554 Anne Andersd. Friis.

Jørgen Daa,
g. **Anne Stisd. (Ulfeld)**, † ca. 1600,
(hun mishandlede Fru Sophie Daa og tvang hende til at afstaa E. til sig. Flere Processer.)

2. **Sophie Daa**,
g. ¹⁾ Henrik Glob,
g. ²⁾ Otte Hvide, † 1562.

2. **Hans Daa**, levede 1597,
g. Dorte Vernersd. Svale.

Hans Daa og Sophie Daa
sælge E. til

Erik Rud til Fuglsang, f. 1519, † 1577,
g. Anne Jakobsd. Hardenberg til Sandholt, † 1575.

Corfitz Rud til Sandholt, f. 1573, † 1630,
g. 1604 Birgitte Olufsd. Rosensparre, f. 1586, † 1645.

Opfører 1610 Hoved-
bygningen.

Helvig Rud, f. 1613, † 1638,
g. 1630 Hr. Gregers Krabbe, f. 1594, † 1655.

Birte Krabbe,

g. Oluf Baron Rosenkrantz til Eegholm og Krabbesholm, f. 1622, † 1685.

O. R. sælger 1685
E. til sin Sviger-
søn M. S.

Helle Helene Baronesse Rosenkrantz til Eegholm og Krabbesholm, f. 1658, † 1698,
g. 1679 **Mogens Skeel** til Fusingø og Odden, f. 1650, † 1694.

Enggaard.

Mogens Skeel sælger
1689 E. til

Holger Rosenkrantz til Brahesborg, f. 1645, † 1704,
g. 1678 Anne Steensd. Brahe.

H. R. sælger 1694 E. til

Conrad Bierman v. Ehrenschild, f. 1629, † 1698,
g. 1661 Anna Knopf, † 1669.

Martin Conrad Bierman v. Ehrenschild, f. ca. 1662, † 1715, anlægger Haven.
g. 1685 Anne Margrethe v. Støcken.

-A. M. v. S. sælger
1718 E. til

Christian Carl Gabel til Giesegaard, Spanager og Bregentved, f. 1679, † 1748,
g. 1) 1710 Frederikke Christiane Schult, † 1731,
g. 2) 1732 Anna Benedicte Eriksd. Steensen, f. 1685, † 1756.

C. C. G. sælger
1719 E. til

I. **Jean Henri Huguetan Rigsfriherre af Odyck Greve Gyldensteen**, f. 1653, † 1749,
g. Mauritia Margaretha Grevinde af Nassau-Oranien, f. 1670, † 1745.

Grevskabet

Gyldensteen

-erigeres $\frac{3}{4}$ 1720

Margaretha Huguetan Comtesse Gyldensteen,
g. 1721 Don Antonio Casado Marquis de Monteleone, spansk Gesandt i Kbhvn.

II. **Marguerithe Maurice Françoise Isidore Casado de Monteleone**, f. 1723, † 1752,
g. 1742 Eggert Christoffer Greve Knuth til Knuthenborg, f. 1722, † 1776.

III. **Johan Henrik Greve Knuth-Gyldensteen** til Knuthenborg, f. 1746, † 1802,
g. 1772 Constance Alexandrine Rigs-grevinde v. Cossel, f. 1755, † 1804.

IV. **Constance Henriette Frederikke Comtesse Knuth-Gyldensteen**, f. 1772, † 1827,
g. 1) 1790 August Johan Hartvig Ernst Greve Bernstorff, f. 1767, † 1791,
g. 2) 1800 Frederik Carl August Alexander Rigs-greve Stolberg, f. 1769, † 1805, separ.
g. 3) 1808 Frederik Carl Christian Greve Rantzau, f. 1769, † 1847, separ.
g. 4) Aphanasi Wansowitz.

V. 1) **Andreas Erik Heinrich Ernst Greve Bernstorff-Gyldensteen**, f. 1791, † 1837,
g. 1) 1813 Anna Alette Christiane Arctander, f. 1792, † 1825,
g. 2) 1827 Augusta Louise Wilhelmine Charlotte Grevinde Kielmannsegg, f. 1797, † 1865.

VI. 1) **Johan Hartvig Ernst Greve Bernstorff-Gyldensteen**, f. 1815, † 1898,
g. 1844 Anna Charlotte Frederikke Julia Grevinde Hardenberg, f. 1824.

VII. **Hugo Kuno Georg Greve Bernstorff-Gyldensteen**, f. 1853,
g. 1882 Anna Julie Grevinde Kielmannsegg, f. 1863.

Hardenberg

Maribo Amt, Musse Herred, Radsted Sogn.

Krenkerup.

Laurids Nielsen (Kabel), 1403

L. N. K. sælger 1392 K. til

Hr. Axel Mogensen Gøye, † før 1411,

g. ¹⁾ Inger Ottesd. Kabel,

g. ²⁾ Øllegaard Krumpen,

1. g. ³⁾ **Karen Madsd.**

¹⁾ Grethe Gøye,
g. **Hr. Johan Moltke**
til Bavelse.

1. ³⁾ **Hr. Oluf Axelsen Gøye**,
2. g. **Mette Christiernsd.**
hun g. ²⁾ Jens Olufsen (Godow),
der før 1423 sælger K. til E. og M. Moltke.

1 og 4. ³⁾ **Hr. Mogens Axelsen Gøye**, 1450,
g. ¹⁾ Christine Ottesd. Markmand,
g. ²⁾ Ide Eskildsd. Falk til Gisselfeld.

3. **Evert Moltke**
til Bavelse,
g. ¹⁾ Beate Rønnoy,
g. ²⁾ Inger Christiernsd. Vendelboe.

3. **Hr. Mattias Moltke**
til Bavelse,
g. Kirsten Frille.

²⁾ **Hr. Eskild Gøye** til Gisselfeld,
Rigsmarsk, † 1506,
g. ¹⁾ Mette Eriksd. Rosenkrantz,
g. ²⁾ Sidsel Axelsd. Brahe.

E. og M. Moltke
pantsette K. til
og sælge 1427 og 1430
Indløsningsretten til

Hr. Morten Jensen (Gyrstinge)

Hr. Mogens Axelsen Gøye.

¹⁾ **Hr. Mogens Gøye** til Skjærsø, Avnsbjerg og Torsø,
Rigshofmester, opfører Hovedbygningen, † 1544,
g. ¹⁾ Mette Albrechtsd. Bydelsbak til Torbernfeld,
Gunderslevholm, Græse, Løgismose, Clausholm og Kjeldkjær,
† 1513, g. ²⁾ Margrethe Clausd. Sture, † 1528.

¹⁾ **Albrecht Gøye** til Torbernfeld og Clausholm, † 1558,
g. 1538 Anne Ottesd. Rosenkrantz, f. 1522, † 1589.

Otte Gøye,
til Torbernfeld
og Clausholm, † 1566

Margrethe Gøye til Torbernfeld og Clausholm, † 1594,
g. Peder Brahe til Krogholm, † 1610.

Axel Brahe, f. 1582, † 1613,
g. 1610 **Lisbeth Olufsd. Rosensparre**, f. 1592, † 1627,
hun g. ²⁾ 1622 **Hr. Palle Rosenkrantz**, omb. Gaarden,
f. 1587, † 1642,
han g. ³⁾ 1629 **Lisbeth Jørgensd. Lunge**, f. 1610, † 1659,
hun beholder K. til 1649.

³⁾ **Jørgen Rosenkrantz**,
f. 1660.

³⁾ **Lisbeth Rosenkrantz**,
g. 1649 Frantz Rantzau.

³⁾ **Mette Rosenkrantz**, † 1665,
g. 1649 Erik Rosenkrantz
til Rosenholm, f. 1612, † 1681.

³⁾ **Birgitte Rosenkrantz**,
f. 1633, † 1677,
g. 1652 Christen Skeel
den Rige, f. 1623, † 1688.

Johan Rantzau til Frydendal,
f. 1650, † 1708, g. ¹⁾ 1678
Christiane Barbara Hansd. Friis
til Clausholm, † 1679,
g. ²⁾ 1680 Sophie Amalie Christiansd.
Friis, f. 1650, † 1696.

Jørgen Rantzau til Bygholm,
f. 1642, † 1711,
g. 1685 Marsille Christoffersd.
Gabel, † 1733.

Jørgen Skeel.
(se næste Side).

Krenkerupbrænder 1689 og
genopføres.

Stamhuset

Krenkerup

erigeres 1736.

Jørgen Skeel til Sostrup, Skjærvad, Gl. Estrup,
Ulstrup, Ørbækgaard, Skjern, Karmark, Rosenlund og Nørregaard,
sin Tids rigeste Godsejer, ejede 6394 Td. Hartkorn, f. 1656, † 1695,
g. 1691 **Benedicte Margrethe Brockdorff**, f. 1678, † 1739,

hun g. 2) 1700 **Christian Detlev Greve Reventlow** til Reventlow,
Christianssæde og Brahetrolleborg, Frisenvold og Tølløse,
f. 1671, † 1738.

Conrad Detlev Greve Reventlow til Reventlow, Brahetrolleborg og Frisenvold, f. 1704, † 1750,
g. 1731 Vilhelmine Augusta, Prinsesse af Slesvig-Holsten-Sønderborg-Pløen, f. 1704, † 1749.

Christian Detlev Greve Reventlow til Reventlow, Brahetrolleborg og Frisenvold, f. 1735, † 1759,
g. 1758 Ida Louise Scheel-Plessen, f. 1740, † 1792.

Juliane Frederikke Christiane Comtesse Reventlow til Frisenvold, f. 1759, † 1793, Proces med den yngre
Linie Reventlow.
g. 1774 Carl August Fyrst Hardenberg, f. 1750, † 1822.

Faar Navnet

Hardenberg.

Grevskabet

**Hardenberg-
Reventlow**

erigeres 13/12 1815.

I. **Christian Heinrich August Fyrst
Hardenberg-Reventlow** til Frisenvold,
f. 1775, † 1840,

g. 1) 1798 Jeanette Caroline
v. Reitzenstein, f. 1777, † 1819,
g. 2) 1822 Emma Louise Frederikke Georgine
Grevinde Hardenberg, f. 1796, † 1853.

Lucie Anna Vilhelmine Christine
Grevinde Hardenberg, f. 1776, † 1854,
g. 1) 1796 Carl Theodor Friedrich Greve
Pappenheim, f. 1771, † 1853, separ. 1817,
g. 2) 1817 Hermann Ludwig Heinrich Fyrste
af Pückler-Muskau, f. 1785, † 1871,
separ. 1826.

II. 1) **Ida Augusta Comtesse Hardenberg-Reventlow**,
f. 1799, † 1867.

g. 1) 1815 Harald Greve Holck, f. 1785, † 1839,
g. 2) 1841 Christian Ludvig Johan Adolph Dormund
Greve Gersdorff-Hardenberg-Reventlow, † 1846.
g. 3) 1855 Simone Dominici Greve Almaforte-
Hardenberg-Reventlow, † 1864.

1) Adelheid Grevinde Pappenheim, f. 1797, † 1849,
g. 1817 Heinrich Carl Wilhelm Prins Schönaich-
Carolath, f. 1783, † 1864.

III. 1) **Carl Ludvig August Rudolph
Greve Holck-Hardenberg-Reventlow**,
f. 1818, † 1885,
g. 1847 Ida Louise Henningia
v. Qualen, f. 1821, † 1900.

IV. **Lucie Caroline Amalie Adelheid Henriette
Georgine Vilhelmine Prinsesse Schönaich-Carolath**,
f. 1822, † 1903.
g. 1843 Curt Ulrich Heinrich Greve Haugwitz-
Hardenberg-Reventlow, f. 1816, † 1888.

V. **Heinrich Bernhard Carl Paul Georg Curt
Greve Haugwitz-Hardenberg-Reventlow**,
f. 1844,
g. 1869 Fredine v. Maubeuge, f. 1849, † 1904.

Holsteinborg

Sorø Amt, Vester Flakkebjerg Herred, Holsteinborg Sogn.

Braadegaard

hørte fra gammel Tid
under

der 1357 indløser Brode fra

Bispelige Lensmænd ere

hans Enke,

Kommer 1536 under

Lensmand er

Mageskiftes 1562 mod
Torupgaard til

Faar Navnet

Trolholm.

Bygningen fuldføres af

A. T. sælger 1707

T. til

Grevskabet

Holsteinborg

erigeres $\frac{1}{1}$ 1708.

Roskilde Bispestol,

Hr. Jens Nielsen Lykke.

Bisp Christiern af Ribe.

Peder Jensen (Halvegge), 1455.

Grib Jensen.

Herman Rolof, 1488—1510.

Niels Markvardsen (Skernov), 1522—1560,

Dorothea Nielsd. Tornekrans.

Kronen.

Torbern Bille, 1561—1562.

Niels Trolle til Torup, f. 1520, † 1565,
g. 1557 Anne Henriksd. Friis, f. 1540, † 1570.

Børge Trolle, (paabegynder Hovedbygningen), † 1610,
g. 1597 Anne Poulsd. Munk til Pallisbjerg, f. 1580, † 1641.

Hr. Niels Trolle til Rygaard og Pallisbjerg, f. 1599, † 1667,
g. ¹⁾ 1626 Mette Corfitzd. Rud til Sandholt, f. 1606, † 1632,
g. ²⁾ 1636 Helle Holgersd. Rosenkrantz til Gaunø og Vemmetofte,
f. 1618, † 1685.

²⁾ **Børge Trolle**, † 1676,
g. 1662 Pernille Andersd. Bille, f. 1640, † 1684.

Anders Trolle, f. 1666, † ca. 1715,
g. 1692 Charlotte Amalie Holgersd. Vind, f. 1670, † ca. 1717.

I. **Ulrik Adolph Greve Holstein**, Storkansler, f. 1664, † 1737,
g. 1700 Christine Sophie Comtesse Reventlow, f. 1672, † 1757.

II. **Frederik Conrad Greve Holstein**, f. 1704, † 1749,
g. 1729 Lucia Henriette Blome, f. 1713, † 1772.

III. **Christoph
Conrad Greve
Holstein**,
f. 1739, † 1759.

IV. **Cay Joachim
Ditlev Greve
Holstein**,
f. 1742, † 1760.

V. **Heinrich Greve Holstein**, f. 1748, † 1796,
g. 1781 Frederikke Christiane Marie Rigsgravinde Rantzau
f. 1762, † 1831.

VI. **Frederik Adolph Greve Holstein**, f. 1784, † 1836,
g. 1808 Vilhelmine Julie Comtesse Reventlow, f. 1788, † 1868.

VII. **Ludvig Henrik Carl Herman Greve Holstein**, f. 1815, † 1892,
g. 1850 Bodild Joachimine Zahrtmann, f. 1830, † 1876.

VIII. **Frederik Conrad Christian Christoffer Greve Holstein**, f. 1856,
g. 1880 Ellen Elisabeth Lindholm, f. 1858.

Hvedholm

Svendborg Amt, Salling Herred, Horne Sogn.

Nævnes 1ste Gang 1475
paa Skiftet efter**Mette Pedersd. (Present),**g. ¹⁾ Lauritz Jensen (Panter) til Løgismose,g. ²⁾ Eiler Hardenberg,g. ³⁾ Hr. Engelbrecht Albrechtsen Bydelsbak t. Torbernfeld, † ca. 1493.M. B. T. faar 1475 H.
udlagt paa sine Børns
Vegne.²⁾ Hr. Joachim Hardenberg til Løgismose, † før 1475,
g. **Mette Bertelsd. (Tinuus).****Erik Hardenberg,** † 1500 i Ditmarsken,
g. **Anne Corfitzd. Rønnov** til Faarevejle.**Jakob Hardenberg** til Arreskov og Holmekloster, † 1542,
g. ¹⁾ Edel Torbernsd. Bille til Sandholt, † 1527,
g. ²⁾ ca. 1534 Sophie Pedersd. Lykke, † ca. 1570.1. ²⁾ **Edel Hardenberg,** g. m. Frands Bille † 1581. 3. **Ingeborg Bille** Sidsel Bille,
t. Søholm, † 1563. t. Egede, † 1608. † 1566,
g. Niels Parsberg,
† 1566.E. B. opfører 1590 Hoved-
bygningen.2. **Erik Bille**
til Søholm, † 1590.5. **Steen Brahe,** Jørgen Brahe, g. 1580 m. Ingeborg Parsberg,
til Knudstrup, Bregentved og Engelsholm, til Tostrup, † 1601,
f. 1547, † 1620, f. 1554, † 1601.
g. ¹⁾ 1575 Birgitte Ottesd. Rosenkrantz
til Næsbyholm, f. 1555, † 1588,
g. ²⁾ 1590 Kirsten Hansd. Holck, f. 1558, † 1599,
g. ³⁾ 1602 Sophie Jørgensd. Rostup, † 1632.¹⁾ **Hr. Jørgen Brahe,** f. 1585, † 1661,
til Bratskov, Barløsegaard, Brahesborg, Engelsholm, Fjellebro,
Østrupgaard og Knudstrup, kaldtes „den lille Konge paa Fyen“,
g. 1615 Anne Predbjørnsd. Gyldenstjerne, f. 1596, † 1677.4. **Tønne Brahe** til Tostrup,
f. 1591, † 1611.H. nedbrænder tildels
1681 og bliver genopf.**Preben Brahe** til Engelsholm og Østrupgaard, f. 1627, † 1708,
g. 1653 Susanne Falksd. Gøye, † 1683.2. **Karen Brahe** til Østrupgaard,
f. 1657, † 1736,
stifter 1716 Odense Kloster,
udløser Anne Helvig Thott af H.1. **Jørgen Brahe,** f. 1662, † 1716,
g. 1686 **Anne Helvig Knudsd. Thott** til Gaunø,
f. 1668, † 1741, gaar som Enke fallit.1. **Henrik Brahe** til Engelsholm,
† 1725.
g. 1698 **Henrikke Sophie**
Knudsd. Bille.Susanne Brahe til Østrupgaard, f. 1700, † 1760,
g. 1737 Frederik Hein til Steensgaard.2 og 3. **Preben Brahe** til Damsbo,
f. 1711, † 1786,
samler H. paa Skiftet efter Karen Brahe.

Stamhuset

Hvedholm

erigeres 1757 af Preben og
Susanne Brahe og tilfalder
deres Morbroders Sønnesøn.

Knud Bille,
g. Mette Gyldenstjerne.

Axel Bille,
g. ²⁾ Sophie Seefeld.

Henrikke Sophie Bille,
g. Henrik Brahe.

2. **Henrik Bille-Brahe**

til Egeskov, f. 1709, † 1789.

g. ¹⁾ 1740 Christine Gregersd. Juel, f. 1705, † 1745,

g. ²⁾ 1752 Mette Johanne Lagesd. Arenfeldt, † 1762,

g. ³⁾ 1666 Caroline Agnese Raben, f. 1738, † 1810.

Susanne Brahe. Preben Brahe.

1. ³⁾ **Axel Frederik Bille-Brahe**,
f. 1770 † 1787.

Grevskabet

Brahesminde.

erigeres ⁹/₅ 1798.

3 og I. ³⁾ **Preben Greve Bille-Brahe**

til Egeskov og Svanholm, f. 1773, † 1857.

g. ¹⁾ 1796 Eleonore Sophie Baronesse Rantzau, f. 1779, † 1800,

g. ²⁾ 1816 Johanne Caroline Vilhelmine Falbe, f. 1789, † 1823,

g. ³⁾ 1824 Birgitte Susanne Sybille Comtesse Schaffalitzky
de Muckadell, f. 1801, † 1876.

II. ¹⁾ **Henrik Greve Bille-Brahe**, f. 1798, † 1875,

g. ¹⁾ 1838 Jeromia Cathrine Baronesse Selby,
f. 1812, † 1848,

g. ²⁾ 1851 Louise Frederikke Gustava Hochschild,
f. 1830.

¹⁾ Frederik Siegfred

Baron Bille-Brahe
til Egeskov,

f. 1799, † 1871.

²⁾ Johan Christian

Baron Bille-Brahe
til Svanholm,

f. 1819, † 1899.

³⁾ Erik Carl

Baron Bille-Brahe,
f. 1827, † 1866.

III. **Preben Charles Greve Bille-Brahe-Selby**, f. 1842,
(ombygger 1878—82 Hovedbygningen),

g. 1865 Antoinette Beate Augusta Comtesse Rantzau,
f. 1843.

Linien
til Egeskov.

Linien
til Svanholm.

Linien
til Fraugdegaard.

Knuthenborg

Maribo Amt, Musse Herred, Hunseby Sogn.

Aarsmarke.

Fru Kirsten,
g. . . . Basse.

Hr. Steen Basse.

Hr. Peder Basse til Svenstrup.

P. B. skøder 1404
sin Part i A. til

Hr. Folmer Jakobsen Lunge til Egede og Højstrup,
g. ¹⁾ Ingeborg . . . , g. ²⁾ Regitze Stigsd. Krognos,
g. ³⁾ Elisabeth Hansd. Podebusk.

Gaardens egentlige Ejer
var

Hr. Niels Sivertsen (Grubendal), 1389.
g. Cecilie, 1430.

Albrecht Nielsen (Grubendal), 1476,
g. Eline Clausd. Krumstrup.

Niels Albrechtsen (Grubendal), 1493.	Elsebe (Grubendal), 1537, g. ¹⁾ Jørgen Olsen (Baad) til Engestofte, var † 1527. g. ²⁾ Jesper Juel.
---	---

¹⁾ Albrecht Jørgensen (Baad).

A. J. B. sælger 1527 A.
til sin Frænde

Knud Urne, † 1543,
g. Inger Axelsd. Walkendorff, † 1555.

1. Hans Urne, † 1552, g. Maren Ottesd. Huitfeldt.	2. Axel Urne, Rigskansler, 1577, g. ¹⁾ Anne Jensd. Rosensparre, † 1555, g. ²⁾ 1562 Birgitte Knudsd. Rud, f. 1538, † 1573.
--	---

²⁾ Knud Urne, f. 1564, † 1622,
g. 1588 Margrethe Eilersd. Grubbe til Bækkeskov, f. 1568, † ca. 1654.

Hr. Christoffer Urne,
Rigskansler, f. 1593, † 1663,
g. 1624 Sophie Hansd. Lindenov,
f. 1608, † 1652,

Hr. Jørgen Urne til Næs,
Rigsmarsk, f. 1598, † 1642,
g. 1624 Margrethe Ottesd. Marsvin,
f. 1606, † 1650.

Lisbeth Sophie Urne, f. 1627, † 1693,
g. ¹⁾ 1653 Gregers Friis, f. 1624, † 1654,
g. ²⁾ 1664 Knud Urne, f. 1634, † 1705.

Christian Urne til Nielstrup og Iversnæs, f. 1628, † 1669,
g. 1653 Anne Sophie Iversd. Krabbe, f. 1636, † 1700.

Aarsmarke.

Knud Urne sælger 1667 A. til **Cornelius Pedersen Lerche** til Nielstrup, f. 1615, † 1681,
 .g. ¹⁾ 1647 Søster Fuien, † 1648,
 .g. ²⁾ Anna Kirstine Friis, † 1659,
 .g. ³⁾ 1665 **Sidsel Grubbe**, f. 1648, † 1716.

S. G. sælger allerede 1681
 sin Halvdel til E. C.
 Knuth, der ogsaa køber
 sine Svogres Andele.

²⁾ **Søster Lerche**, f. 1658, † 1723, (opretter Grevskabet),
 g. 1677 **Eggert Christoffer Knuth**, f. 1643, † 1697.

Grevskabet

Knuthenborg

erigeres ¹⁹/₄ 1714.

I. **Adam Christoffer Greve Knuth**, f. 1687, † 1736,
 g. ¹⁾ 1713 Hedevig Ulrica Luxdorph, † 1720,
 g. ²⁾ 1721 Ida Margrethe Reventlow, f. 1701, † 1757.

II. ²⁾ **Eggert Christoffer Greve Knuth**,
 f. 1722, † 1776,
 g. ¹⁾ 1742 Marguerithe Maurice Françoise Isidore
 Casado de Monteleone til Gyldensteen,
 f. 1723, † 1752,
 g. ²⁾ 1752 Maria v. Numsen, f. 1733 † 1765,
 g. ³⁾ 1765 Eleonore Louise Caroline Augusta
 Moltke, f. 1729, † 1785.

²⁾ Christian Frederik
 Baron Knuth,
 f. 1728, † 1801,
 til Baroniet
 Christiansdal.
 |
 Linien
 Christiansdal.

²⁾ Conrad Detlev
 Baron Knuth,
 f. 1730, † 1805,
 til Baroniet
 Conradsborg.
 |
 Linien
 Conradsborg.

III. ¹⁾ **Johan Henrik Greve Knuth-Gyldensteen**
 til Gyldensteen, f. 1746, † 1802,
 g. 1772 Constance Alexandrine Rigsgrevinde v. Cossel,
 f. 1755, † 1804.

Constance Henriette Frederikke Comtesse
 Knuth-Gyldensteen til Gyldensteen, f. 1772, † 1827,
 g. ¹⁾ 1790 August Johan Hartvig Ernst
 Greve Bernstorff.

Greverne Bernstorff-Gyldensteen.

IV. ²⁾ **Frederik Greve Knuth**,
 opfører Hovedbygningen,
 f. 1760, † 1818,
 g. Juliane Marie v. Møsting, † 1821.

Eggert Christoffer Greve Knuth,
 f. 1786, † 1813,
 g. 1810 Karen Rosenkrantz,
 † 1827.

V. **Frederik Marcus Greve Knuth**, f. 1813, † 1856,
 g. 1837 Karen Rothe, f. 1815, † 1877.

VI. **Eggert Christoffer Greve Knuth**,
 f. 1838, † 1874.

VII. **Adam Vilhelm Greve Knuth**, f. 1854, † 1888,
 g. 1879 Margrethe Christine Lucie
 Baronesse Rosenørn-Lehn, f. 1859, † 1887.

VIII. **Eggert Christoffer Greve Knuth**, f. 1882,
 g. 1903 Sylvia Mizpah Pio, f. 1878.

Ledreborg

Københavns Amt, Voldborg Herred, Allerslev Sogn.

Byen Udlejre overdrages
bl. a. 1663 af Kongen til
Lejregaaard
oprettes.

Henrik Müller til Dragsholm og Steensballegaard, f. 1609, † 1692, opfører Hovedbygningen.
g. 1633 Sophie Hansd., adlet 1674 Rosenstiern, f. 1616, † 1669.

H. M. skænker L. til

Drude Müller, f. 1644, † 1704,
g. 1660 Thomas Fincke, f. 1632, † 1677.

Henrik Fincke, † 1705,
g. **Karen Gyldensparre**, † 1711.

L. sælges 1712 til

Fru Mette Reedtz, † 1733,
Enke efter Christian Lindenov til Restrup, f. 1647, † 1692.

Sophie Lindenov, f. 1684,
g. 1726 **Hans Henrik Mandix**, f. 1689, † 1747.

H. H. M. sælger 1740 L. til
Grevskabet
Ledreborg
erigeres ²³/₃ 1746.

I. **Johan Ludvig Greve Holstein**, f. 1694, † 1763, opfører Hovedbygningen.
g. 1734 Hedvig Christiansd. Vind til Vreilev Kloster, f. 1707, † 1756.

II. **Christian Frederik Greve Holstein**, f. 1735, † 1799,
g. ¹) 1757 Christine Caroline Comtesse Reventlow, f. 1739, † 1762,
g. ²) 1769 Charlotte Elisabeth Henriette Rigsfriherreinde zu Inn-
und Knyphausen, f. 1741, † 1809.

III. ²) **Christian Erhard Greve Holstein**, f. 1778, † 1853,
g. 1800 Sophie Charlotte Emilie Rigsfriherreinde zu Inn- und Knyphausen, f. 1782, † 1852.

IV. **Christian Edzard Moritz Greve Holstein**, f. 1809, † 1895,
g. 1837 Caroline Louise Comtesse Lefeubre de Marpalu, f. 1810, † 1903.

V. **Johan Ludvig Carl Christian Tido Greve Holstein**, f. 1839,
g. 1867 Henriette Frederikke Alexandrine Ingeborg Løvenørn, f. 1842.

Lerchenborg

Holbæk Amt, Arts Herred, Aarby Sogn.

Østrupgaard

oprettes af den nedlagte
By Østrups Jorder af

Carl Greve Ahlefeldt til Langeland, f. 1670, † 1722,
g. 1702 Ulrikke Amalie Antoinette Grevinde
Danneskiold-Laurvigen, f. 1686, † 1755.

Efter A.s Død udlægges
Ø. til

Anne Christine Walther, f. Knuth, f. 1678, † 1723.

Ved hendes Død sælges
Ø. til

Christoffer de Watkinson, † 1729
engelsk Købmand i Hamborg.

Hans Arving er

John Torrington, adlet de Thornton.

J. T. sælger 1742 sine
Ejendomme i Nærheden
af Kallundborg til

Christian Greve Lerche
til Lerchenfeldt, Kallundborg Ladegaard, Astrup, Birkendegaard,
Vesterbygaard, Aunsøgaard og Dauerup, ialt 4369 Td. Hrtk.,
opfører Hovedbygningen, † 1757,
g. 1744 **Amalie Magdalene Christiane Caroline**
Grevinde af Leiningen Westerburg, f. 1713, † 1800.

Stamhuset

Lerchenborg
erigeres 1755.

Stamhuset tilfalder dernæst
C.L.s Næstsøskendebarns
Søn

Georg Flemming Lerche, f. 1735, † 1804,
g. 1764 Hedevig Catharine v. Krogh, f. 1739, † 1818.

Grevskabet

Lerchenborg
erigeres ²⁶/₅ 1818.

I. **Christian Cornelius Greve Lerche, f. 1770, † 1852,**
g. ¹) 1790 Ulrika Sophie v. Levetzau, f. 1773, † 1803,
g. ²) 1807 Vilhelmine v. Krogh, f. 1788, † 1848.

¹) Christian Albrecht Greve Lerche, f. 1791, † 1830,
g. 1823 Georgine Flemmine Henriette Lerche, f. 1804, † 1837.

II. **Christian Albrecht Greve Lerche, f. 1830, † 1885,**
g. 1855 Cornelia Emma Sophie Louise Tillisch, f. 1837, † 1904.

III. **Christian Cornelius Lubbi Greve Lerche, f. 1865,**
g. 1896 Anna Hedevig Cathrine Beate Baronesse
de Falsen Zytphen Adeler, f. 1879.

Lindenberg

Aalborg Amt, Hellum Herred, Blenstrup Sogn.

Næsholm.

Jep Kirt, 1341,
g. Margrethe Madsd.

Næs.

N. K. skøder 1376 N. til
sine Sønner J. og P.Niels Kirt,
g. Margrethe Esgesd. (Lange el. Frost).Jep Kirt,
g. ¹⁾ Else Pedersd.
g. ²⁾ Marine.Hr. Palle Kirt, 1421,
skøder sin Part til Broderen.J. K. overdrager 1404 N.
til
men forbeholder sig vist
Gaarden i sin Livstid.

Viborg Bispestol.

Lovhævd paa N. gør 1480
og 1494?Sti Vesteni.
Mikkel Krabbe.N. afbrændes 1534 og
kommer 1536 til

Kronen.

Pantsættes til

Iver Friis, † 1557,

og 1557—1561 til
H. T. V. faar 1561 N.
ved Mageskifte.Holger Tønnesen Viffert,
† 1564.Corfitz Tønnesen Viffert, † 1592,
g. 1571 Anne Knudsd. Gyldenstjerne, f. 1544, † 1595.
Den sydlige Fløj opføres 1583.Christence Viffert, † 1604,
g. ¹⁾ 1589 Henrik Bille, f. 1559, † 1592,
g. ²⁾ 1601 Breide Rantzau til Rantzausholm, f. 1556, † 1618.²⁾ Frands Rantzau, Rigshofmester, † 1632,
forlovet m. Frøken Anna Cathrine.

Knud Ulfeld.

K. U. sælger 1637 N. til

Hr. Jørgen Urne til Aarsmarke, Rigsmarsk, f. 1598, † 1642,
g. 1624 Margrethe Ottesd. Marsvin, f. 1606, † 1650.Deres Børn sælge 1650
N. til

Jørgen Seefeld, † 1662.

Næs.

J. S.s Kreditorer sælge
1671 og 1673 N. til
Faar Navnet

Daasborg.

Baroniet

Lindenberg

erigeres ³¹/₁ 1681
mod at Arving bliver

Claus Daa til Borreby, f. 1640, † 1678,

g. **Sophie Amalie Hansd. Lindenov**, Chr. IV.s Datterdatter,
1681 Friherreinde af Lindenberg, f. 1649, † 1688.

Christian Greve Gyldenløve

til Samsø, Høgholm og Gisselfeld, f. 1674, † 1703,
g. ¹) 1696 Charlotte Amalie Grevinde Danneskiold-Laurvigen,
f. 1682, † 1699,
g. ²) 1701 Dorothea Krag, f. 1675, † 1754.

²) Christian Greve Danneskiold-Samsø

til Samsø og Høgholm, f. 1702, † 1728,
g. ¹) 1721 Conradine Christine Comtesse Frijs, f. 1699, † 1723,
g. ²) 1724 Christine Catharina Holstein, f. 1709, † 1795.

¹) Frederik Christian Greve Danneskiold-Samsø

til Samsø, Løvenholm og Høgholm, f. 1722, † 1778,
g. ¹) 1749 Nicoline Rosenkrantz, f. 1721, † 1771,
g. ²) 1773 Frederikke Louise v. Kleist, f. 1747, † 1814.

If. Bev. sælges L. 1753 til **Adam Gotlob Greve Moltke** til Bregentved, f. 1710, † 1792,
g. ¹) 1735 Christiane Frederikke Brüggmann, f. 1712, † 1760,
g. ²) 1760 Sophie Hedvig Raben, f. 1732, † 1802.

A. G. M. sælger 1762 L. til **I. Henrik Carl Greve Schimmelmänn**, f. 1714, † 1782,
Grevskabet g. 1747 Caroline Tugendreich Baronesse Gersdorff, f. 1730, † 1793.
Lindenberg
erigeres ¹⁸/₆ 1781.

II. Ernst Heinrich Greve Schimmelmänn, Frederik Josef Greve Schimmelmänn,
f. 1747, † 1831, f. 1754, † 1800,
g. ¹) 1775 Emilie Caroline Comtesse Rantzau, g. 1778 Ernestine Frederikke Ahlefeldt,
f. 1752, † 1780, f. 1753, † 1796.
g. ²) 1782 Charlotte v. Schubart, f. 1757, † 1816.

III. Carl Greve Schimmelmänn, f. 1787, † 1833.
g. 1819 Fanny Sophie Comtesse Blücher-Altona, f. 1797, † 1835.

IV. Ernst Konrad Detlev Carl Joseph Greve Schimmelmänn,
f. 1820, † 1885,
g. 1844 Adelaide Baronesse Lützerode f. 1823, † 1890.

V. Carl Gustav Ernst Greve Schimmelmänn, f. 1848,
g. 1884 Elisabeth Catharina Skeel, f. 1861.

Rosenvold

Vejle Amt, Bjærg Herred, Stouby Sogn.

Staxe vold

opføres efter Sagnet af
Erobres og nedbr. i det 14. Aarh.

Hr. Kalf Guldsko.

Rosenvold opføres 1585 af **Fru Karen Gyldenstjerne**,
Enke efter Holger Ottesen Rosenkrantz til Boller og Stjernholm,
Rigsmarsk, f. 1517, † 1576.

2. **Otto Christoffer Rosenkrantz** til Boller, † 1621,
g. 1592 Gidsel Mouridsd. Podebusk.

1. **Frederik Rosenkrantz** til Stjernholm, † 1602,
havde en Søn med Jomfru Rigborg Brockenhuus.

Holger Rosenkrantz. **Lisbeth Rosenkrantz**,
g. ¹⁾ Hans Pogwisch til Damsbo,
g. ²⁾ Otto Kaas.

H. Rosenkrantz og
H. Pogwisch sælge 1621
paa Grund af Gæld R.
og Boller til

Fru Ellen Marsvin til Øster Vallø og Ellensborg, f. 1572, † 1649,
g. ¹⁾ 1589 Ludvig Munk til Nørlund, f. 1537, † 1602,
g. ²⁾ 1607 Knud Rud til Sandholt, f. 1556, † 1611.

E. M. maa afstaa R. og
Boller til

Kirsten Munk til Boller, Lundegaard, Ellensborg, Vejlegaard,
Tybrind, Kjærstrup m. Taasinge, Øster Vallø og Lellinge, f. 1598, † 1658,
g. 1615 Kong Christian IV.

Frøken Elisabeth Augusta til Boller, f. 1623, † 1677,
g. 1639 Hr. Hans Lindenov til Iversnæs, f. 1616, † 1659.

R. sælges til

Hr. Henrik Rantzau, f. 1599, † 1674,
g. Sophie Hansd. Lindenov, f. 1589, † 1666.

Frederik Rantzau, f. 1590, † 1645,
g. ¹⁾ 1621 Margrethe Clauds. Podebusk,
g. ²⁾ 1632 Ide Ottesd. Skeel.

2. **Otto Greve Rantzau**, f. 1632, † 1719,
g. Sophie Amalie Krag, f. 1648, † 1710.

1. **Henrik Rantzau**,
† 1687.

Det grevelige

Rantzauske
Forlods erigeres ¹⁰/₉ 1756.

3. **Frederik Greve Rantzau**,
f. 1677, † 1726.

4 og I. **Christian Greve Rantzau**, f. 1684, † 1771, opr. F.
g. ¹⁾ 1716 Charlotte Amalie Gøye til Brahesborg, f. 1689, † 1724,
g. ²⁾ 1726 Eleonore Hedvig v. Plessen, f. 1708, † 1770.

Christian Greve Rantzau,
f. 1730, † 1765,
g. 1758 Frederikke Louise
Raben, f. 1734, † 1797.

III. **Carl Adolph Greve Rantzau**
til Brahesborg, f. 1742, † 1814,
g. 1770 Christine Ernestine Frederikke
Baronesse Wedell-Jarlsberg, f. 1751, † 1810.

IV. **Frederik Siegfred Greve Rantzau**
til Frederikslund, f. 1744, † 1822,
g. 1776 Sophie Magdalene Baronesse
Krag-Juel-Vind, f. 1754, † 1832.

II. **Christian Frederik Greve Rantzau**,
f. 1763, † 1782.

V. **Christian Jens Greve Rantzau**, f. 1777, † 1828,
g. 1807 Beate Antoinette Augusta Berregaard, f. 1780, † 1839.

VI. **Frederik Siegfred Greve Rantzau**, f. 1809, † 1846,
g. Margrethe Norville, † 1849.

Carl Frederik Greve Rantzau t. Frederikslund, f. 1818, † 1897,
g. 1842 Caroline Worsaae, f. 1819, † 1891.

VII. **August Frederik Greve Rantzau**, f. 1840, † 1904,
g. 1869 Johanne Henriette Valentine Poulsen, f. 1844.

IX. **Carl Frederik Greve Rantzau**
til Frederikslund, f. 1846,
g. 1871 Georgine Charlotte Sophie Adolphine
Julie Sehestedt-Juul, f. 1845, † 1899.

VIII. **Kai Greve Rantzau**, f. 1870, † 1906.
g. 1900 Ingeborg Marie Weber, f. 1867.

Tranekjær

Svendborg Amt, Langelands Nørre Herred, Tranekjær Sogn.

Nævnes i Kong Valdemars
Jordebog som tilhørende

Kronen.

Ejes dernæst af

Abel, Hertug af Sønderjylland,
senere Konge af Danmark, f. 1218, † 1252,
g. Mechtilde af Holsten, † 1288.

Erik, Hertug af Sønderjylland, † 1272,
g. Margrethe af Rügen, † 1272.

Valdemar IV.,	Erik Langben,
Hertug af Sønderjylland, † 1312,	Hertug af Langeland, † 1310,
g. ¹⁾ ... af Sachsen-Lauenborg,	opfører Slottet,
g. ²⁾ Anastasia af Wittenborg.	g. Sophie af Rosenberg.

¹⁾ **Erik II., Hertug af Sønderjylland, † 1325,**
g. Agnes af Holsten.

Valdemar V., Hertug af Sønderjylland, † 1364,
g. Rixa af Sachsen-Lauenborg.

Valdemar V. overdrager
1326 T. som Len til

Hr. Laurids Jonsen (Panter), og Hr. Ludvig Albertsen (Eberstein),
forh. Rigets Drost, † 1340, forh. Rigets Marsk, † 1328.

T. belejres 1355 forgæves,
og indtages 1358 af

Kong Valdemar Atterdag.

Henrik, Hertug af Sønderjylland, † 1375.

Han pantsætter 1367
Langeland til

Kongen.

Høvedsmænd ere

Henning Meinstrup, 1370.
Jens Absalonsen, 1371.
Johan Muus, 1376.
Hr. Jens Andersen (Brok), 1394—1404.
Hr. Anders Jepsen Lunge, 1419 og 1423.

I Midten af det 15. Aarh.
pantsættes Langeland til

Hr. Philip Axelsen Thott, † 1464.
g. **Ermegaard Eggertsd. Frille, † 1504,**
hun g. ²⁾ **Hr. Bent Bille, † 1494.**

Tranekjær.

T. tilbagetages 1466
uden Indløsning af

Fogeder ere

Per Henriksen?
Erik Sture, 1467.
Oluf Jensen (Blaa), 1468.
Axel Walkendorff, 1473.

Høvedsmand er

Hr. Bent Bille, 1476—1479.

Foged er

Jesper Norby, 1478.

Lensmænd ere

Johan Venstermand, 1479.
Anders Tidemand, 1495.
Niels Andersen (Passov), 1499.
Hr. Thomas Nielsen Lange, 1500—1506.
Eiler Eriksen (Bølle), 1507—1510.

Livgeding for

Enkedronning Christine, † 1521.

Foged er

Søren Stampe.

Lensmænd ere dernæst

Jens Juel, 1521—ca. 1522.
Hr. Otte Krumpen, ca. 1522—1534.

T. erobres 1534 af

Lybeckerne.

Lensm. eft. grevelig Forl.

Søren Stampe, 1534—1535.

T. erobres 1535 af

Kong Christian III.

Lensmand er

Markvard Tidemand, 1535—1536.

Panthaver er

Hr. Predbjørn Podebusk, ca. 1536—1542.

Lensmænd ere

Jørgen Brahe, 1542—1549.
Eiler Rønnev, 1549—1553.
Frands Brockenhuus, 1553—1560.
Jørgen Marsvin, 1560—1565.

Panthaver er

Mourids Podebusk, 1565—1580.

Lensmænd ere

Laurids Brockenhuus, 1580—1582.
Breide Rantzau, 1582—1596.
Henrik Below, 1596—1597.
Niels Friis, 1597—1610.
Frands Rantzau, 1611.
Mogens Ulfeld.
Jens Juel.
Enevold Kruse, 1618—1621.
Hr. Hans Johansen Lindenov, 1621—1624.
Johan Friis, 1624—1627.
Christoffer Ulfeld, 1627.
Peder Basse, 1629—1639.
Otte Thott, 1640—1642.
Hannibal Sehested, 1639—1640.
Hr. Christoffer Urne, 1642—1645.

Tranekjær

pantsættes 1645 til

Christian Greve Rantzau til Breitenburg.

1658 erobres Langeland af

Kong Carl X. Gustav,

der s. A. skænker det til

Coriitz Ulfeld.Ved Freden kommer Slot
og Len tilbage til**Christian Greve Rantzau til Breitenburg, f. 1614, † 1663,**
g. 1636 Dorothea Detlevsd. Rantzau, f. 1619, † 1662.C. R. skænker 1659 Pante-
brevet til sin Datter**Margrethe Dorothea Comtesse Rantzau, f. 1642, † 1665,**
I. g. 1656 **Frederik Greve Ahlefeldt** til Grevskabet Rixingen,
Friherre til Mørsburg, Storkansler, f. 1623, † 1686,
han g. 2) 1669 Maria Elisabeth
Grevinde af Leiningen og Dagsburg, f. 1648, † 1724.

Grevskabet

Langelanderigeres ²⁰/₆ 1672.II. 1) **Frederik Greve Ahlefeldt, f. 1662, † 1708,**
g. 1) 1687 Christiane Grevinde Gyldenløve,
f. 1673, † 1689,
g. 2) 1695 Ermegaard Margrethe Comtesse Reventlow,
f. 1678, † 1709.III. 2) **Carl Greve Ahlefeldt, f. 1670, † 1722**
til Rixingen, Mørsburg og Østrupgaard,
g. 1702 Ulrikke Amalie Antoinette Grevinde
Danneskiold-Laurvigen, f. 1686, † 1755.F. A. erigerer
Stamhuset Ahlefeldt,
restaurerer Slottet.IV. **Frederik Greve Ahlefeldt, f. 1702, † 1773,**
g. 1) 1730 Bertha Holstein, f. 1705, † 1735,
g. 2) 1760 Maria Elisabeth Ahlefeldt, f. 1719, † 1769.V. 1) **Christian Greve Ahlefeldt-Laurvigen**
til Laurvig og Ahlefeldt, f. 1732, † 1791,
g. 1759 Elisabeth Juel til Lundsgaard, f. 1742, † 1803.VI. **Frederik Greve Ahlefeldt-Laurvigen,**
til Laurvig og Ahlefeldt, f. 1760, † 1832,
g. 1) 1785 Charlotte Louise Hedemann, f. 1764, † 1812, skilte,
g. 2) 1816 Anna Cathrine Leth, f. 1798, † 1871, skilte.Jens Juel Greve Ahlefeldt-Laurvigen
til Lundsgaard, f. 1764, † 1794,
g. 1788 Sophie Dorothea Hedemann,
f. 1760, † 1820.VII. **Christian Johan Frederik Greve Ahlefeldt-Laurvigen, f. 1789, † 1856,**
til Ahlefeldt, Lundsgaard og Subst. for Laurvig,
g. 1812 Julie Louise Comtesse Wedell-Wedellsborg, f. 1791, † 1877.VIII. **Frederik Ludvig Vilhelm Greve Ahlefeldt-Laurvigen, f. 1817, † 1889,**
til Ahlefeldt, Lundsgaard og Subst. for Laurvig, restaurerer Slottet 1862—63,
g. 1843 Marie Albertine Mathilde Comtesse Schulin, f. 1820, † 1885.IX. **Christian Johan Frederik Greve Ahlefeldt-Laurvigen, f. 1844,**
til Ahlefeldt, Lundsgaard og Subst. for Laurvig,
g. 1869 Johanne Ida Birgitte Augusta Baronesse Wedell-Wedellsborg, f. 1846.

Wedellsborg

Odense Amt, Vends Herred, Husby Sogn.

Husby tilhører 1295

Niels Hamundsen Litle.

Iversnæs tilhører 1320

Hr. Anders Pedersen Stygge (Galen).

Derefter

Nicolaus Krummedige.

Claus Krummedige, 1365.

Lyder Krummedige, 1400.

Jens Stigsen, Ejer ca. 1400.

Hr. Bernike Skinkel

til Enggaard, Langesø og Dallund, † 1418,

g. ¹⁾ Hilleborg Christiernsd. (Frille),

g. ²⁾ Karen Jensd. Kiste.

Hr. Otte Skinkel til Enggaard,
g. Cecilie Ludvigsd. Barsebek
og Margrethe Frille.

Hilleborg Skinkel til Enggaard, † 1494,
g. Hr. Knud Henriksen Gyldenstjerne til Restrup, † 1467.

Hr. Henrik Knudsen Gyldenstjerne til Restrup, † 1517,
g. **Karen Bentsd. Bille**, † 1540.

Hr. Mogens Gyldenstjerne, f. 1485, † 1569,
g. Anne Mouritsd. Sparre.

Christoffer Gyldenstjerne, † 1562,
Eneejer 1548. g. Anne Parsberg, † 1587.

Henrik Gyldenstjerne,
f. 1550, † 1604,
g. ¹⁾ 1578 Karen Eriksd. Bille, † 1582,
g. ²⁾ 1585 Birte Nielsd. Trolle, f. 1561, † 1598.

Gabriel Gyldenstjerne. **Sophie Gyldenstjerne**,
† 1626.

²⁾ **Niels Gyldenstjerne**,
g. Margrethe Straale.

Iversnæs

købes af

Hr. Hans Johansen Lindenov den Rige
til Gaanø, Julskov, Søndergaard, Søbysøgaard, Sanderunggaard,
Hindema. Nislevgaard, Volderslev, Hundslund Kloster,
Ørslev Kloster, Vraa og Strandet, f. 1573, † 1642,
g. ¹⁾ 1599 Sophie Jakobsd. Seefeld, † 1601,
g. ²⁾ 1605 Lisbeth Sophie Breidesd. Rantzau, f. 1587, † 1652.

²⁾ **Hr. Hans Lindenov** til Tybrind, f. 1616, † 1659,
g. 1639 **Frøken Elisabeth Augusta** til Boller og Rosenvold,
f. 1623, † 1677.

Hun sælger I, til

Christian Christoffersen Urne til Aarsmarke og Søbysøgaard,
f. 1628, † 1669.
g. 1653 Anne Sophie Iversd. Krabbe, f. 1636, † 1700.

C. U. mageskifter 8 Dage
efter mod Lundegaard
I. til

Hannibal Greve Sehested, f. 1609, † 1666,
g. 1642 Frøken Christiane, f. 1626.

Grevskabet

Wedellsborg
erigeres ¹¹/₁₂ 1672.

Christiane Sophie Sehested, † 1693,
I. g. **Vilhelm Frederik Greve Wedell**, f. 1640, † 1706,
han g. ²⁾ 1702 Hedvig Magdalene v. Dankwarth, † 1735.

opfører Hovedbygningen.

II. ¹⁾ **Hannibal Greve Wedell**, f. 1660, † 1708,
g. 1699 Anna Cathrine Banner, f. 1681, † 1739.

III. **Christian Greve Wedell**, f. 1701, † 1759,
g. ¹⁾ ca. 1725 Catharine Elisabeth Arnold, f. 1709, † 1737,
g. ²⁾ 1741 Mathea Catharine de Werenskiold, f. 1706, † 1743,
g. ³⁾ 1755 Conradine Christiane Grevinde Danneskiold-Samsøe, f. 1725, † 1785.

IV. ¹⁾ **Hannibal Greve Wedell**, f. 1731, † 1766.
g. Catharine Sophie Vilhelmine Comtesse Moltke, f. 1737, † 1806.

V. **Frederik Ludvig Greve Wedell**, f. 1753, † 1817,
g. 1779 Frederikke Juliane Louise v. Klingenberg, f. 1755, † 1831.

VI. **Hannibal Carl Vilhelm Greve Wedell**, f. 1780, † 1828,
g. ¹⁾ Louise Theodata v. Warnstedt, f. 1777, † 1835, separ. 1813,
g. ²⁾ Marie Ernestine Amalie v. Rosen, f. 1790.

VII. ¹⁾ **Carl Vilhelm Adam Sigismund
Greve Wedell**, f. 1806, † 1882,
g. 1834 Rosa v. Krogh, f. 1805, † 1870.

VIII. ¹⁾ **Julius Vilhelm Georg Ferdinand Greve Wedell**,
f. 1808, † 1883,
g. 1839 Christiane Buchwaldt, f. 1814, † 1899.

IX. **Vilhelm Carl Joachim Ove Casper Bendt Greve Wedell**,
f. 1840,
g. 1869 Maria Elisabeth Comtesse Knuth, f. 1849, † 1894.

SUPPLEMENT



Laurvig

i Norge.

Grevskabet

Laurvig

erigeres ²⁹/₉ 1671 for

I. Ulrik Frederik Gyldenløve

til Jarlsberg, f. 1638, † 1704,

g. ¹) 1659 (hemmeligt) Sophie Urne, † 1714,g. ²) 1660 Marie Grubbe, † 1718, skilte 1670,g. ³) 1677 Antoinette Augusta Grevinde af Aldenburg, f. 1660, † 1701.

³) Charlotte Amalie Grevinde
Danneskiold-Laurvigen,
f. 1682, † 1699,
g. 1696 Christian Greve Gyldenløve
til Samsø, Lindenberg, Høgholm
og Gisselfeld, f. 1674, † 1703.

³) Ulrikke Amalie Antoinette
Grevinde Danneskiold-Laurvigen,
f. 1686, † 1755,
g. 1702 Carl Greve Ahlefeldt
til Langeland, Rixingen, Mørsburg
og Østrupgaard, f. 1670, † 1722.

II. ³) Ferdinand Anthon Greve
Danneskiold-Laurvigen,

f. 1688, † 1754,

g. ¹) 1711 Mette Frederikke
Ahlefeldt, † 1712,g. ²) 1713 Ulrikke Eleonore
Comtesse Reventlow, f. 1690, † 1754.

Frederikke Louise Grevinde
Danneskiold-Samsøe,
f. 1699, † 1744,
g. 1720 Christian August
Hertug af Slesvig-Holsten-
Sønderborg-Augustenburg,
f. 1696, † 1754.

Frederik Greve Ahlefeldt
til Langeland, f. 1702, † 1773,
g. ¹) 1730 Bertha Holstein,
f. 1705, † 1735,
g. ²) 1760 Maria Elisabeth
Ahlefeldt, f. 1719, † 1769.

III. ²) Frederik Ludvig
GreveDanneskiold-Laurvigen,
f. 1717, † 1762,g. 1744 Anna Joachima
Ahlefeldt, f. 1717, † 1795.IV. ²) Christian Conrad
GreveDanneskiold-Laurvigen,
f. 1723, † 1783,g. 1743 Dorthe Sophie
Holstein, f. 1713, † 1766.

B. Frederik Christian Hertug
af Slesvig-Holsten-
Sønderborg-Augustenburg.

A. V. ¹) Christian Greve Ahlefeldt-Laurvigen
til Langeland og Ahlefeldt, f. 1732, † 1791,
g. 1759 Elisabeth Juel til Lundsgaard, f. 1742, † 1803.

C. Anna Sophie Grevinde
Danneskiold-Laurvigen,
g. Frederik Ludvig Ernst
Baron v. Bülow.

Proces mellem A, B og
C, som ⁹/₆ 1785 vindes
af A.

If. Bev. af ²⁷/₉ 1815 sub-
stitueres Grevskabet
med en Fideikommis
Kapital.

VI. Frederik Greve Ahlefeldt-Laurvigen

til Langeland og Ahlefeldt, f. 1760, † 1832,

g. ¹) 1785 Charlotte Louise Hedemann,
f. 1764, † 1812, skilte,g. ²) 1816 Anna Cathrine Leth, f. 1798, † 1871, skilte.

Jens Juel Greve Ahlefeldt-Laurvigen
til Lundsgaard, f. 1764, † 1794,
g. 1788 Sophie Dorothea Hedemann,
f. 1760, † 1820.

VII. Christian Johan Frederik Greve Ahlefeldt-Laurvigen, f. 1789, † 1856,
til Langeland, Ahlefeldt og Lundsgaard,
g. 1812 Julie Louise Comtesse Wedell-Wedellsborg, f. 1791, † 1877.

VIII. Frederik Ludvig Vilhelm Greve Ahlefeldt-Laurvigen, f. 1817, † 1889,
til Langeland, Ahlefeldt og Lundsgaard,
g. 1843 Marie Albertine Mathilde Comtesse Schulin, f. 1820, † 1885.

IX. Christian Johan Frederik Greve Ahlefeldt-Laurvigen, f. 1844,
til Langeland, Ahlefeldt og Lundsgaard,
g. 1869 Johanne Ida Birgitte Augusta Baronesse Wedell-Wedellsborg, f. 1846.

Reventlow

i Sønderjylland.

Grevskabet

Reventlow

erigeres $\frac{3}{10}$ 1685 for

I. Conrad Greve Reventlow

til Clausholm, Frisenvold, Løjstrup og Kalø,
Storkansler, f. 1644, † 1708,
g. ¹⁾ 1667 Anna Margrethe Gabel, f. 1651, † 1678,
g. ²⁾ 1681 Sophie Amalie Hahn, f. 1664, † 1722.

II. ¹⁾ Christian Detlev Greve Reventlow

til Grevskabet Christianssæde, Frisenvold og Tølløse,
1722 forlenet med Baroniet Brahetrolleborg, f. 1671, † 1738,
g. 1700 Benedicte Margrethe Brockdorff til Krenkerup,
f. 1678, † 1739, Enke efter Jørgen Skeel.

III. Conrad Detlev Greve Reventlow

til Brahetrolleborg, Frisenvold og Krenkerup,
f. 1704, † 1750,
g. 1731 Vilhelmine Augusta Prinsesse af
Slesvig-Holsten-Sønderborg-Pløen, f. 1704, † 1749.

V. Christian Detlev Greve Reventlow

til Christianssæde og Brahetrolleborg, f. 1710, † 1775,
g. ¹⁾ 1737 Johanne Sophie Frederikke
Baronesse Bothmer, f. 1718, † 1754,
g. ²⁾ 1762 Charlotte Amalia Comtesse Holstein,
f. 1736, † 1792.

IV. Christian Detlev Greve Reventlow

til Brahetrolleborg,
Frisenvold og Krenkerup,
f. 1735, † 1759,
g. 1758 Ida Louise
Scheel-Plessen,
f. 1740, † 1792.

VII. Christian Detlev Frederik Greve Reventlow

til Christianssæde,
f. 1748, † 1827,
g. 1774 Sophie Frederikke
Louise Charlotte
v. Beulwitz, f. 1747, † 1822.

VI. Conrad Georg Greve Reventlow,

f. 1749, † 1815,
g. 1783 Frederikke
Sophie Rømeling,
f. 1759, † 184.,
skilte 1786.

Johan Ludvig
Greve Reventlow
til Brahetrolleborg,
f. 1751, † 1801,
g. 1778 Anna Sybilla
Schubart,
f. 1753, † 1828.

Juliane Frederikke
Christiane
Comtesse Reventlow til
Frisenvold og Krenkerup,
f. 1759, † 1793,
g. 1774 Carl August
Fyrst Hardenberg,
f. 1750, † 1722.

VIII. Christian Detlev Greve Reventlow

til Christianssæde, f. 1775, † 1851,
g. 1800 Margrethe Benedicte v. Qualen, f. 1774, † 1813.

IV. Ferdinand Carl Otto Greve Reventlow

til Christianssæde og Brahetrolleborg, (efter D. C. E. R.),
f. 1803, † 1875,
g. 1857 Benedicte Christiane Comtesse Reventlow,
f. 1834, † 1893.

Detlev Christian
Ernst
Greve Reventlow
til Brahetrolleborg,
f. 1782, † 1854,
g. 1807 Charlotte
Dorothea Josephine
Christiane Comtesse
Schimmelman,
f. 1790, † 1852.

X. Christian Einar Ferdinand Ludvig Eduard Greve Reventlow

til Christianssæde og Brahetrolleborg, f. 1864,
g. 1889 Agnes Margrethe Comtesse Moltke, f. 1866, skilte 1893.

Schackenborg

i Sønderjylland.

Grevskaftet

Schackenborgerigeres ²³/₆ 1676 for

I. **Otto Didrik Greve Schack** til Gisselfeld og Gram,
f. 1652, † 1683,
g. ¹) Magdalene Rantzau,
g. ²) 1674 Sophie Amalie Marschalck, f. 1656, † 1707.

II. ²) **Hans Greve Schack** til Gram. f. 1676, † 1719,
g. ¹) 1699 Anna Margrethe Comtesse Reventlow, f. 1682, † 1710,
g. ²) 1711 Anne Sophie Rantzau, f. 1689, † 1760,
hun testamenterer Giesegaard til sin Stedsøns 2den Søn.

III. ¹) **Otto Didrik Greve Schack**, f. 1710, † 1741,
g. 1731 Anna Ernestine Frederikke Gabel, f. 1714, † 1748.

IV. **Hans Greve Schack**, f. 1735, † 1796, Frederik Christian Greve Schack til Stamhuset Giesegaard,
g. ¹) 1757 Ulrikke Augusta Vilhelmine Comtesse Moltke, f. 1736, † 1790,
f. 1740, † 1763, g. ¹) 1764 Birgitte Marie v. Krogh, f. 1740, † 1765,
g. ²) 1763 Caroline Louise Sophie Moltke, f. 1742, † 1794. g. ²) 1767 Ide Skeel Bille, f. 1741, † 1804.

V. ¹) **Otto Didrik Greve Schack**, f. 1758, † 1809, ²) Anna Ernestine Comtesse Schack
g. 1783 Amalie Magdalene Christiane Caroline v. Krogh, til Giesegaard, f. 1771, † 1805,
f. 1760, † 1830. g. 1790 Johan Ludvig Brockenhuus,
f. 1759, † 1830.

VI. **Hans Greve Schack**, f. 1786, † 1814,
g. Frederikke Louise Comtesse Lerche, f. 1793, † 1813.

VII. **Otto Didrik Greve Schack**, f. 1810, † 1856,
g. ¹) 1842 Frederikke Rosine Juliane v. Krogh,
f. 1823, † 1852,
g. ²) 1856 Johanne Christiane Cornelia v. Krogh,
f. 1825.

VIII. ¹) **Hans Greve Schack**, f. 1852, † 1905,
g. 1880 Henny Louise Vilhelmine Comtesse Lerche,
f. 1858.

IX. **Otto Didrik Greve Schack**, f. 1882.

Greverne Brockenhuus-Schack.

MINE VÆSENTLIGSTE KILDER HAVE VÆRET:

- Richardt, Becker og Secher: Prospector af danske Herregaarde.
Trap: Danmark.
Krogh: De danske Majorater.
— Den højere danske Adel.
— Dansk Adelskalender.
Hiort-Lorenzen og Thiset: Danmarks Adels Aarbog I—XXIII.
Thiset og Wittrup: Nyt dansk Adelslexikon.
Erslev: Danmarks Len og Lensmænd i det 16. Aarhundrede.
Bricka: Dansk biografisk Lexikon.
De ældste danske Archivregistraturer.
Benzons Stamtavler i Rigsarkivet.
Køningsfeldt: Geneal.-hist. Tabeller over de nordiske Rigers Kongeslægter.
Brasch: Gamle Ejere af Bregentved.
Rasmussen-Søkilde og Jørgensen: Hillerslev og Østerhæsing Sogne.
Bobé: Slægten Ahlefeldts Historie.
Skeel: Optegnelser om Familien Skeel.
Wad: Om Eggert Christoffer Knuth og Søster Lerche.



