

Digitaliseret af | Digitised by



**DET KGL.
BIBLIOTEK**

Royal Danish Library

Forfatter(e) | Author(s):

Titel | Title:

Patentlov stadfæstet af Hs. Maj. Kong Christian IX den 13de April 1894 samt Bekendtgørelse angaaende Ansøgninger om Patent.

Udgivet år og sted | Publication time and place: København : forlagt af V. Pio's Boghandel, 1899

Fysiske størrelse | Physical extent:

32 s.

DK

Værket kan være ophavsretligt beskyttet, og så må du kun bruge PDF-filen til personlig brug. Hvis ophavsmanden er død for mere end 70 år siden, er værket fri af ophavsret (public domain), og så kan du bruge værket frit. Hvis der er flere ophavsmænd, gælder den længstlevendes dødsår. Husk altid at kreditere ophavsmanden.

UK

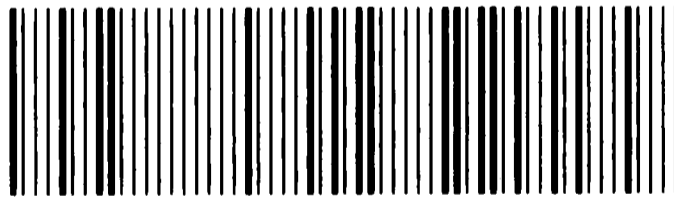
The work may be copyrighted in which case the PDF file may only be used for personal use. If the author died more than 70 years ago, the work becomes public domain and can then be freely used. If there are several authors, the year of death of the longest living person applies. Always remember to credit the author

 Patent No.

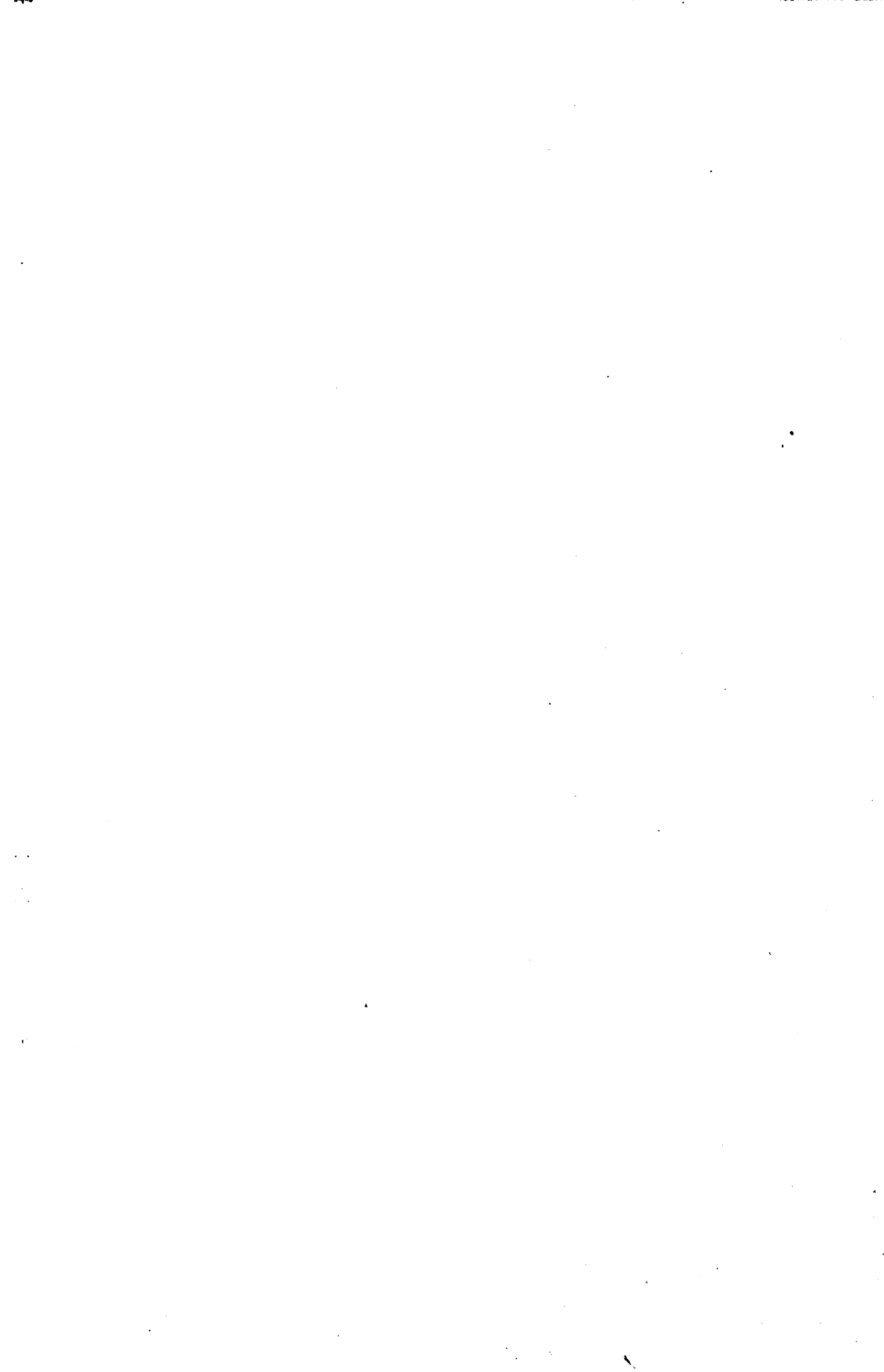
Nov. 1899.

34 c. - 212.

DET KONGELIGE BIBLIOTEK



130021583694



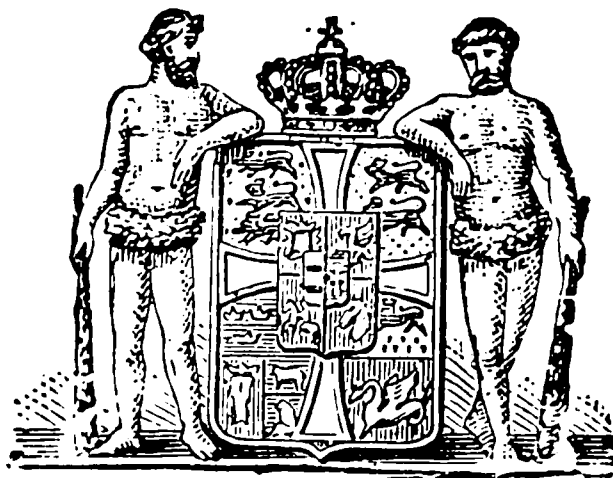


Patentlov.

Stadfæstet af Hs. Maj. Kong Christian IX.
den 13de April 1894

samt

Bekendtgørelse angaaende Ansøgninger
om Patent.



Pris: 20 Øre.

KØBENHAVN.

Forlagt af V. Pio's Boghandel.

Sally B. Salomons Bogtrykkeri.

1899.



I.

§ 1.

Patent meddeles paa Opfindelser, der kunne udnyttes i Industrien, eller hvis Fremstilling kan gøres til Genstand for industrielt Erhverv.

Udelukkede fra Adgang til Patent ere dog:

1. Opfindelser, der som saadanne maa anses for at være uden al væsentlig Betydning;
2. Opfindelser, hvis Udøvelse strider mod Lov, Sædelighed eller offentlig Orden;
3. Opfindelser, der paa den Tid, da Ansøgning om Patent indleveres, allerede findes saaledes beskrevne i almindelig tilgængeligt trykt Skrift eller her i Landet ere bragte saa aabenlyst i Anvendelse, at ságkyndige derigennem ere i Stand til at udøve dem, og
4. Opfindelser af Lægemidler, Nærings- eller Nydelsesmidler og af Fremgangsmaader ved Tilvirkning af Næringsmidler.

§ 2.

Patent meddeles paa Forandringer ved Opfindelser, hvorpaa der allerede er meddelt Patent, naar disse Forandringer ere saa væsentlige, at de i og for sig kunne anses for Opfindelser.

Et saadant Patent kaldes Afhængighedspatent og skal indeholde en udtrykkelig Henvisning til Hovedpatentet med den Tilføjelse, at Afhængighedspatentet ikke hjemler Indehaveren nogen Ret til Udøvelse af Hovedopfindelsen.

§ 3.

Retten til at faa Patent tilkommer alene Opfinderen eller den, til hvem hans Ret efter Reglerne om Formuerettigheders Overgang lovlig er overgaaet. Kreditorer kunne ikke søge Fyldestgørelse i Retten til at faa Patent, derimod vel i den ved et saadant erhvervede Ret.

Søge flere Patent paa samme eller væsentlig samme Opfindelse, skal den, som først har indleveret Ansøgning, være fortrinsberettiget til at faa Patent.

Ingen kan, saa længe han er ansat i Statens Tjeneste, og i et Tidsrum af 3 Aar efter Udtrædelsen deraf, uden vedkommende Ministers Samtykke faa Patent paa en Opfindelse, om hvilken det kan antages, at han helt eller delvis er naaet til den gennem sit Arbejde for Staten.

§ 4.

Patent meddeles for et Tidsrum af 15 Aar, som regnes fra Patentets Udstedelsesdag. Ingen Fornyelse eller Forlængelse af Patentretten kan finde Sted efter Udløbet af det nævnte Tidsrum.

Paa en Forandring ved en Opfindelse, hvorpaa der er givet Patent, kan Patenthaveren faa

et Tillægspatent, der udløber sammen med Hovedpatentet.

§ 5.

Uden Patenthaverens Samtykke maa ingen i Erhvervs Øjemed:

1. forfærdige, indføre eller forhandle den patenterede — eller ved den patenterede Fremgangsmaade tilvirkede — Genstand
2. eller anvende den patenterede Fremgangsmaade.

Dog kunne, uden Hensyn til Patent,

1. Genstande, der ere Tilbehør til andre Landes Samfærdselsmidler, bruges sammen med disse under en forbigaaende Tilstedeværelse her i Landet, og
2. Genstande, der ere medfulgte som Tilbehør til Samfærdselsmidler, indkøbte i Udlandet for dansk Regning, eller til dansk Skib, der paa Grund af Haveri er istandsat i Udlandet, vedvarende bruges som saadanne her i Landet.

§ 6.

Et Patent kan ikke gøres gældende over for den, som, før Ansøgningen er indleveret, her i Landet har taget Opfindelsen i Brug eller truffet de væsentlige Foranstaltninger hertil.

Over for den, der først, efter at Ansøgning er indleveret, har udøvet en saadan Virksomhed, kan Ansvar gøres gældende som for Indgreb i Patentret (jfr. § 25), saafremt han, da han tog

Opfindelsen i Brug, har vidst, at Ansøgning var indleveret, eller har fortsat Virksomheden efter at have faaet dette at vide. Naar Bekendtgørelse efter § 16 har fundet Sted, formodes enhver at være bekendt med, at Ansøgning er indleveret.

§ 7.

For ethvert Patent, med Undtagelse af Til-lægspatenter, erlægges en aarlig Afgift, der i hvert af de første 3 Aar udgør 25 Kr., i de næste 3 Aar 50 Kr. aarlig, i de følgende 3 Aar 100 Kr. aarlig, derefter i 3 Aar 200 Kr. aarlig og i de sidste 3 Aar 300 Kr. aarlig. Den aarlige Afgift skal udredes inden Begyndelsen af vedkommende Patentaar; er dette ikke sket, har Patenthaveren endnu i 3 Maaneder Adgang til at udrede Afgiften, der i saa Tilfælde forhøjes med en Femtedel; er Afgiften ikke udredet inden 3 Maaneder efter Patentaarets Begyndelse, bortfalder Patentet. De aarlige Afgifter kunne forudbetales for flere Aar; giver Patenthaveren derefter Afkald paa Patentet, faar han de ikke forfaldne Aarsafgifter tilbagebetalt.

Er den aarlige Afgift ikke udredet ved Patent-aarets Begyndelse, meddeler Patentkommissionen inden en Maaned derefter Patenthaveren Underretning derom ved anbefalet Brev.

§ 8.

Naar Almenvellet kræver det, kan det ved Lov bestemmes, at en patenteret Opfindelse uden Patenthaverens Samtykke skal kunne bruges af

Staten, eller at Patentet skal bortfalde, saaledes at Opfindelsen bliver til almindelig Brug, i begge Tilfælde imod fuldstændig Erstatning til Patenthaveren. Denne Erstatning udredes af det offentlige og fastsættes i Mangel af mindelig Overenskomst ved Skøn af 4 sagkyndige, af hvilke de 2 udnævnes af Indenrigsministeriet og de 2 af Patenthaveren, med en af de 4 sagkyndige enstemmig udnævnt Opmand eller, ifald Enstemmighed ikke opnaas, med en af Retten paa Patenthaverens Hjemsted eller, for saa vidt han er en Udlænding, af Hof- og Stadsretten udnævnt Opmand, der træder til, naar et Flertal af disse sagkyndige ikke enes om Erstatningens Størrelse, og fastsætter Erstatningen inden for de Beløb, der ere opstillede af de sagkyndige.

II.

§ 9.

Afgørelsen af Ansøgninger om Patent henlægges under en Patentkommission, som har Sæde i København og bestaar af 5 af Indenrigsministeren for et Tidsrum af 5 Aar udnævnte Medlemmer. Et af disse skal være i Besiddelse af de Egenskaber, der udkræves til at være Medlem af Landets Overdomstole, Kommissionens andre Medlemmer skulle være teknisk sagkyndige. Naar den enkelte Sags Beskaffenhed gør det ønskeligt, kan Patentkommissionen tilkalde andre sagkyndige til at deltage i Sagens Behandling og Af-

gørelse. Kommissionens Afgørelser udfærdiges skriftlig, ledsagede af Grunde.

Der tillægges Kommissionens Medlemmer aarlige Honorarer; de fornødne Beløb saa vel hertil som til Honorarer for tilkaldte sagkyndige samt øvrig Medhjælp og Kontorhold for Kommissionen fastsættes ved de aarlige Finanslove.

§ 10.

Patentkommissionens Medlemmer maa ikke enten selv eller gennem andre udtage Patent paa nogen Opfindelse eller optræde som andres Fuld-
mægtig i Patentsager.

Naar et Medlem staar i et saadant Forhold til Parterne i en Patentsag, at han som Dommer skulde vige sit Sæde, maa han ikke deltage i Sagens Afgørelse.

§ 11.

Den, der agter at ansøge om Patent paa en Opfindelse, har til Patentkommissionen at ind-
levere:

1. En til Kommissionen stilet Ansøgning om Patent, i to Eksemplarer;
2. Beskrivelse af Opfindelsen, i to Eksemplarer;
3. naar det til Forstaaelse af Beskrivelsen er nødvendigt, endvidere Tegning, ligeledes i to Eksemplarer, samt efter Omstændighederne tillige Model, Prøve m. v.

Ved Ansøgningens Indlevering udredes en Afgift af 20 Kr.; dog kan Kommissionen eftergive saadan Afgift, naar Ansøgeren godtgør at være trængende.

§ 12.

Ansøgningen, der skrives paa ustemplet Papir, skal indeholde Oplysning om Ansøgerens Navn, Stilling og Bopæl samt angive Opfindelsen, saaledes som denne ønskes benævnt i Patentet. I Ansøgningen skal Ansøgeren opgive, hvem Opfinderen er; er det ikke ham selv, skal han med de fornødne Bevisligheder godtgøre, at Opfinderens Ret lovlig er overgaaet til ham.

Beskrivelsen skal være saa tydelig og fuldstændig, at sagkyndige derefter kunne udføre eller anvende Opfindelsen. Den skal indeholde en bestemt Angivelse af det, som Ansøgeren anser for at være Opfindelsen, og som han derfor søger beskyttet ved Patent. Tegningerne skulle være tydelige og holdbare og vise samtlige i Beskrivelsen omhandlede Enkeltheder, hvilke i Beskrivelse og Tegning skulle være betegnede med overensstemmende Bogstaver eller Tal.

Ansøgningen og dens Bilag skulle være affattede i det danske Sprog.

Vil nogen søge Patent paa flere af hverandre uafhængige Opfindelser, skal han for hver Opfindelse indgive særskilt Ansøgning.

§ 13.

Har Ansøgeren ikke Bopæl her i Landet, skal Ansøgningen være ledsaget af Ansøgerens Erklæring om, at en her i Landet boende Fuldmægtig skal repræsentere ham i alle Patentet vedrørende Anliggender og saaledes navnlig paa hans Vegne modtage de Søgmaal, som i Henhold til

nærværende Lov maatte rejses imod ham; den nævnte Erklæring skal være forsynet med Fuldmægtigens Paategning om, at han vedtager Fuldmagten.

§ 14.

Naar Ansøgningen er indleveret, undersøger Patentkommissionen, om Ansøgningen fyldestgør Forskrifterne i §§ 11, 12 og 13. Finder Kommissionen, at Ansøgningen i den omhandlede Henseende lider af Mangler, underretter Kommissionen Ansøgeren herom, idet Kommissionen fastsætter en passende Frist, inden hvilken Manglerne skulle være afhjulpne; Kommissionen bestemmer tillige under Hensyn til Manglernes Beskaffenhed, om Ansøgningen, naar Manglerne ere afhjulpne, vedblivende skal betragtes som indleveret paa den oprindelige Indleveringsdag, eller om Ansøgningen først vil være at betragte som indleveret paa den Dag, da den indleveres i tilfredsstillende Stand.

Undlader Ansøgeren at afhjælpe Manglerne inden den af Patentkommissionen fastsatte og efter Omstændighederne forlængede Frist, afviser Patentkommissionen Ansøgningen.

§ 15.

Saaframt Patentkommissionen, efter at have gjort sig bekendt med en Ansøgning, mener, at den omhandlede Opfindelse ikke ifølge Bestemmelserne i § 1 kan gøres til Genstand for Patent, eller at der er opgivet urigtig Opfinder, eller at Ansøgeren mangler Adkomst til at udtage Patent, skal Kommissionen give Ansøgeren Lejlighed til

skriftlig eller mundtlig at udtale sig herom, og hvis Kommissionen derefter finder det utvivlsomt, at Patent ej kan meddeles, afslaar den Ansøgningen.

§ 16.

Fyldestgør Ansøgningen Forskrifterne i §§ 11, 12 og 13, og Ansøgningen ikke afslaaes efter § 15, udsteder Patentkommissionen offentlig Bekendtgørelse om Ansøgningen med Angivelse af Ansøgerens Navn, Stilling og Bopæl samt Opfindelsens Benævnelse. Samtidig hermed fremlægges Ansøgningen med Bilag hos Patentkommissionen til almindeligt Eftersyn.

Bekendtgørelsen og Fremlæggelsen kan, naar Begæring derom er fremsat i Ansøgningen, udsættes indtil 3 Maaneder, efter at Patentkommissionen har underrettet Ansøgeren om, at Bekendtgørelsen kan finde Sted.

§ 17.

I Løbet af 8 Uger efter Bekendtgørelsen staaer det enhver frit for til Patentkommissionen at fremkomme med Indsigelse mod Patentets Meddelelse, hvad enten saadan Indsigelse grundes paa, at de almindelige Betingelser herfor ikke ere til Stede, eller paa, at Meddelelsen formentlig vilde komme i Strid med særlig Ret for den, der gør Indsigelsen. Denne skal fremsættes skriftlig og ledsages af Begrundelse. Over de fremkomne Indsigelser gives der Ansøgeren Lejlighed til at erklære sig.

Finder Kommissionen Anledning dertil, kan den, efter at Bekendtgørelse er udstedt, indhente

Erklæring eller Oplysning fra Myndigheder, der maatte have særlig Sagkundskab angaaende den paagældende Opfindelse.

§ 18.

Naar den i foregaaende Paragraf omhandlede Frist er udløben, afgør Patentkommissionen paa Grundlag af de ved Indsigelserne fremkomne eller af Kommissionen selv tilvejebragte Oplysninger, om Ansøgningen skal bevilges eller afslaaes.

Kommissionen fatter sin Beslutning inden 16 Uger efter Bekendtgørelsen.

§ 19.

Gaar Patentkommissionens Afgørelse efter §§ 15 eller 18 Ansøgeren imod, og mener han den bygget paa urigtige Forudsætninger, kan han forlange Sagen taget under fornyet Behandling af Patentkommissionen, naar han inden 6 Uger, efter at Kommissionen har underrettet ham om Afgørelsen, til denne indgiver Begæring derom, ledsaget af nærmere Forklaring.

Den Afgørelse, Patentkommissionen herefter træffer, kan Ansøgeren, naar han inden 4 Uger, efter at Patentkommissionen har underrettet ham om samme, indgiver Begæring til Indenrigsministeren, forlange undergivet Prøvelse af en særlig Kommission, bestaaende af 1 Formand og 4 andre, under Hensyn til den paagældende Sags Beskaffenhed, af Indenrigsministeren udnævnte Medlemmer. Samtidig med Begæringen har Ansøgeren at indbetale et Gebyr af 100 Kr., der tilbage-

betales ham, saafremt Patentkommissionens Afgørelse ikke stadfæstes.

§ 20.

Er der i Henhold til §§ 18 eller 19 truffet Afgørelse om, at Patent kan meddeles, underretter Patentkommissionen Ansøgeren herom med Tilføje, at han inden 3 Uger vil have at betale en Afgift af 10 Kr. for Patentets Udstedelse. Naar Ansøgeren godtgør at være trængende, kan Kommissionen dog eftergive denne Afgift. Hvis Afgiften ikke eftergives, og den ikke er betalt inden den fastsatte Frist, betragtes Ansøgningen som tagen tilbage. I modsat Fald udfærdiger Patentkommissionen Patentet, der maa indeholde Angivelse af, fra hvilken Dag dets Varighed bliver at regne, samt naar og med hvilke Beløb de aarlige Afgifter for Patentet forfalde.

Snarest muligt efter Patentets Udfærdigelse udsteder Patentkommissionen en Bekendtgørelse herom.

Naar Bekendtgørelse om en Ansøgning i Henhold til § 16 har fundet Sted, og Ansøgningen derefter tages tilbage eller afslaaes, samt naar i sidst nævnte Fald den i § 19 satte Frist for Indgivelse af Begæring om Afgørelsens yderligere Prøvelse er udløben, uden at saadan Begæring er fremkommen, eller den yderligere Prøvelse har ført til Stadfæstelse af Patentkommissionens Afslag, udstedes herom Bekendtgørelse af Patentkommissionen.

§ 21.

Over samtlige udfærdigede Patenter skal der af Patentkommissionen føres et Register, der udviser ethvert Patents Genstand, Udstedelsesdagen og den Dag, fra hvilken dets Varighed regnes, samt Patenthaverens og eventuelt hans Fuldmægtigs Navn, Stilling og Bopæl.

Naar et Patent udløber, bortfalder eller kendes helt eller delvis ugyldigt, anmærkes dette i Patentregistret og bekendtgøres af Patentkommissionen.

Naar Anmeldelse af Overdragelse af Patent eller Forandring af Fuldmægtig indkommer til Patentkommissionen, ledsaget af de fornødne Bevisligheder, finder ligeledes herom Anmærkning i Registret og Bekendtgørelse Sted. Saa længe saadan Anmeldelse ikke er sket, kunne Søgmaal vedrørende Patentet anlægges mod den tidligere Patenthaver eller Fuldmægtig, ligesom den i § 7, sidste Stykke, foreskrevne Meddelelse fra Patentkommissionen bliver at rette til disse.

Enhver har Adgang til at gøre sig bekendt saa vel med Patentregistret som med de Ansøgninger og Beskrivelser m. v., som henhøre til udfærdigede Patenter.

§ 22.

De fra Patentkommissionen udgaaende Bekendtgørelser finde Sted dels i Berlingske Tidende, dels i en af Kommissionen udgiven Tidende. I sidstnævnte Tidende offentliggøres tillige efterhaanden en nærmere Beskrivelse af de meddelte Patenter.

III.

§ 23.

Et Patent bortfalder:

1. naar den i § 7 foreskrevne aarlige Afgift ikke er udredet inden den sammesteds foreskrevne Frist;
2. naar Patenthaveren tager Bopæl uden for Riget, eller Patentet overdrages til nogen, som har Bopæl uden for Riget, og der ikke inden 6 Uger derefter til Patentkommissionen indsendes saadan Erklæring om Fuldmægtig som i § 13 foreskrevet;
3. naar den af Patenthaveren for Patentkommissionen opgivne Fuldmægtig ikke længere vil eller kan varetage Hvervet som Fuldmægtig, og Patenthaveren, efter derom af Patentkommissionen at være underrettet ved anbefalet Brev eller, hvis hans Opholdssted ikke kendes, varslet ved en af den udstedt Bekendtgørelse, ikke inden en af Kommissionen fastsat Frist indsender Erklæring om ny Fuldmægtig;
4. naar Patenthaveren ikke inden 3 Aar fra Patentets Udstedelse har udøvet Opfindelsen her i Landet, eller naar han senere i over 1 Aar har undladt dette. Disse Frister skal Patentkommissionen dog paa betimelig derom indgiven Ansøgning kunne forlænge, naar det godtgøres, at Omstændigheder, der ikke kunne tilregnes Patenthaveren, have hindret Udøvelsen. Ligeledes skal Patentkommissionen

kunne fritage Patenthaveren for Forpligtelsen til her i Landet at forfærdige den patenterede Genstand, naar det oplyses, at de dermed forbundne Omkostninger ikke staa i rimeligt Forhold til det indenlandske Forbrug, paa Betingelse af, at Patenthaveren drager Om-sorg for, at Genstanden stadig her kan faas til Købs af enhver.

§ 24.

Enhver, der mener, at et Patent er bortfaldet i Henhold til Bestemmelserne i § 23 eller som stridende imod en ham tilkommende Ret eller i Medfør af § 1 Nr. 3 ikke burde have været med-delt eller dog kun i mindre Omfang, kan anlægge Søgmaal for at faa Patentet kendt bortfaldet eller ugyldigt ved Patenthaverens eller hans opgivne Fuldmægtigs (jfr. § 13) Hjemting her i Riget.

Udskrift af enhver Dom, ved hvilken et Patent er kendt bortfaldet eller ugyldigt, bliver af Retten at indsende til Patentkommissionen.

IV.

§ 25.

Den, der har gjort Indgreb i de ved et Patent hjemlede Rettigheder (§ 5), er pligtig at erstatte den forurettede al ham derved forvoldt Skade overensstemmende med de almindelige for Skadeserstatning gældende Regler; de ulovlig indførte, forfærdigede eller falholdte Genstande skulle der-

hos, saafremt den forurettede derom gør Paastand, udleveres ham mod Udredelse af deres Værdi eller mod Afdrag i den ham tilkommende Erstatning. Har den paagældende forsætlig gjort Indgreb i Patentretten, straffes han med Bøder paa indtil 2,000 Kr. og i Gentagelsestilfælde med Bøder paa indtil 4,000 Kr. eller Fængsel.

Saadant Ansvar kan gøres gældende ogsaa efter, at Patentet er udløbet eller bortfaldet, for saa vidt Indgrebet er sket forinden dette Tidspunkt.

§ 26.

Sager, der gaa ud paa Straf i Henhold til § 25 behandles som private Politisager.

Under Sagen vil den Indsigelse, at Patentet er bortfaldet eller ugyldigt, være at tage under Paakendelse, for saa vidt Spørgsmaalet om indklagedes Domfældelse eller Frifindelse beror derpaa.

Saa vel Straf som Erstatning efter denne Lov bortfalder, naar Indgrebet ikke paatales inden 1 Aar, efter at det er kommet til Patenthaverens Kundskab, eller inden 3 Aar, efter at det er kommet til Udførelse.

V.

§ 27.

Denne Lov finder ingen Anvendelse paa de Patenter, der ere meddelte efter de hidtil gældende Regler. Et ved denne Lovs Ikrafttræden endnu gældende Patent kan Patenthaveren dog,

naar der ikke efter Loven er noget til Hinder for at faa Patent paa den omhandlede Opfindelse, i Løbet af 3 Aar efter Lovens Ikrafttræden begære ombyttet med et Patent, paa hvilket Lovens Bestemmelser blive gældende. I dette Tilfælde bliver Spørgsmaalet om Opfyldelsen af den i § 1 Nr. 3 nævnte Betingelse at afgøre efter Forholdet paa det Tidspunkt, da den oprindelige Ansøgning blev indleveret, og Patentets Varighed bliver at regne fra det ældre Patents Meddelelse; der udredes ingen Afgift ved Ansøgningens Indlevering eller forinden Patentets Udfærdigelse, hvorimod der for Tiden efter Udfærdigelsen bliver at udrede Aarsafgift ifølge § 7, der beregnes efter det ældre Patents Udstedelsesdag.

Ansøgninger om Patent, der ere indleverede, men ikke endelig afgjorte inden Lovens Ikrafttræden, blive at behandle og Patent eventuelt at meddele efter de hidtil gældende Regler, saafremt Ansøgeren ikke inden 14 Dage efter Lovens Ikrafttræden til Indenrigsministeren indgiver skriftlig Begæring om, at Lovens Bestemmelser maa komme til Anvendelse paa Ansøgningen, og samtidig indbetaler den i § 11 foreskrevne Afgift af 20 Kr. I saa Fald bliver Spørgsmaalet om Opfyldelse af den i § 1 Nr. 3 nævnte Betingelse at afgøre efter Forholdet paa det Tidspunkt, da den oprindelige Ansøgning blev indleveret, hvilket Tidspunkt ogsaa bliver afgørende for Ansøgerens Forhold til andre Ansøgninger, hvorimod i øvrigt Ansøgningen betragtes som indleveret ved den

nævnte Begærings Indgivelse til Indenrigsministeren.

§ 28.

Naar en Opfindelse er fremstillet paa en international Udstilling her i Landet, der er anerkendt som saadan af Indenrigsministeren, skal Opfinderen være berettiget til, naar han indleverer Ansøgning til Patentkommissionen inden 6 Maaneder efter Opfindelsens Fremstilling paa Udstillingen, at faa Patent uden Hensyn til, om Opfindelsen i Løbet af dette Tidsrum er blevet saaledes beskrevet eller bragt i Anvendelse som i § 1 Nr. 3 ommeldt. Ved kongelig Anordning skal det kunne bestemmes, at det samme skal gælde med Hensyn til Opfindelser, som fremstilles paa internationale Udstillinger i en fremmed Stat, der ere anerkendte af vedkommende Stats Regering.

Endvidere skal det ved kongelig Anordning kunne bestemmes,

1. at den Opfinder, der i en fremmed Stat har indleveret Ansøgning om Patent paa en Opfindelse, naar han inden 7 Maaneder derefter indleverer Ansøgning om Patent her i Landet paa den samme Opfindelse, skal være berettiget til at faa saadant Patent uden Hensyn til, om Opfindelsen i Løbet af dette Tidsrum er bleven saaledes beskrevet eller bragt i Anvendelse som i § 1 Nr. 3 ommeldt, og
2. at den saaledes her i Landet indleverede Ansøgning i Forhold til andre Ansøgninger skal

anses som indleveret samtidig med Ansøgningen i den fremmede Stat.

§ 29.

De nærmere Bestemmelser om Patentkommissionens Forretningsgang, Patenters Form og Indhold, samt hvad der videre er fornødent til Lovens Gennemførelse, fastsættes af Indenrigsministeren.

§ 30.

Denne Lov træder i Kraft 2 Maaneder efter dens^e Bekendtgørelse i Lovtidenden.

Bekendtgørelse

angaaende Ansøgninger om Patent.

(Indenrigsministeriet).

9. Juni 1894.

I Henhold til Patentloven af 13de April 1894 § 29 fastsættes herved, at der ved Affattelsen af Ansøgninger om Patent foruden de i Loven indeholdte Bestemmelser, jfr. særlig dens §§ 11, 12 og 13, endvidere vil være at iagttage følgende:

§ 1. Ansøgninger om Patent saavel som de til samme hørende Beskrivelser og Tegninger skulle være forsynede med Ansøgerens eller hans Fuldmægtigs Underskrift.

Ansøgningerne skulle indeholde en Fortegnelse over de med samme følgende Bilag; Bilagene forsynes med Løbenummer.

Vil en Ansøger anholde om Eftergivelse af den ved Lovens § 11 foreskrevne Afgift af 20 Kr., maa Attest om Trang følge med Ansøgningen. Saafremt saadan Attest er afgiven af private Personer, maa disses Troværdighed være bevidnet af Øvrigheden.

§ 2. Beskrivelserne, der ifølge Lovens § 12 skulle være saa tydelige og fuldstændige, at sagkyndige derefter kunne udføre eller anvende Op-

findelsen, samt indeholde en bestemt Angivelse af det, som Ansøgeren anser for at være Opfindelsen, og som han derfor søger beskyttet ved Patent (Patentkravet), maa ikke indeholde Fremstillinger, hvori Opfindelsen beskrives paa udførligere Maade, end det saaledes efter Loven er fornødent. Patentkravet bør anføres i Slutningen af Beskrivelsen.

Til Ansøgningen og Beskrivelserne anvendes Papir i Propatriaformat.

§ 3. Til det ene Eksempel af Tegningerne skal anvendes hvidt, stærkt og glat Kartonpapir af 33 Hundrededel-Meter ($12\frac{1}{2}$ Tomme) i Højde og 21 Hundrededel-Meter (8 Tommer) eller 42 Hundrededel-Meter (16 Tommer) eller 63 Hundrededel-Meter (24 Tommer) i Bredde.

Paa dette Eksempel skulle Figureerne saavel som al Skrift paa Tegningen være udførte med holdbar Tusk i dybsorte, rene Linier uden Afskygninger eller Farver, og være holdte inden for en enkelt Randlinie, der er fjernet 2 Hundrededel-Meter (9 Linier) fra Papirets Kant. Underskriften anbringes i det nederste højre Hjørne.

Det andet Eksempel skal være en paa Kalkerlærred udført Kopi.

Paa Tegningerne skulle de nødvendige Bogstaver eller Tal anbringes enten uden for Figureerne med tydelig Henførelse til vedkommende Genstand (ved Hjælp af Linier, der ikke kunne forveksles med Figurens Linier) eller inden for Figureerne, naar saadant kan ske uden Overskæring af disses Linier.

Tegningerne maa ikke sammenbøjes eller sammenrulles, men indleveres til Patentkommissionen i glat og uskadt Stand.

§ 4. Ansøgninger om Tillægspatent, jfr. Lovens § 4, 2det Stykke, maa udtrykkelig angive sig som saadanne samt indeholde Angivelse af Hovedpatentets Nummer.

§ 5. Gaar Ansøgningen ud paa, at et i Kraft værende Patent, meddelt før eller efter Lovens Ikrafttræden i Henhold til de ældre Regler, skal ombyttes med et Patent, paa hvilket Lovens Bestemmelser blive gældende, jfr. Lovens § 27, 1ste Stykke, maa den tidligere Patentbevilling følge med Ansøgningen. Fyldestgøre de i sin Tid til Indenrigsministeriet indsendte Beskrivelser og Tegninger ikke Bestemmelserne i Patentloven og nærværende Bekendtgørelse, maa ny Beskrivelse og Tegning, der fyldestgør disse Bestemmelser, indsendes i to Eksemplarer.

Saadan Ansøgning maa ikke tillige gaa ud paa Forandring ved den Opfindelse, hvorpaa der tidligere er givet Patent.

§ 6. Begæringer, som i Henhold til Lovens § 27, 2det Stykke, inden 14 Dage efter Lovens Ikrafttræden indgives til Indenrigsministeriet, og som gaa ud paa, at Lovens Bestemmelser maa komme til Anvendelse paa en under Behandling værende Patentansøgning, maa ledsages af nye Beskrivelser og Tegninger i to Eksemplarer, saafremt de tidligere indleverede Bilag ikke fyldestgøre Bestemmelserne i Patentloven og nærværende Bekendtgørelse. Har Ansøgeren erlagt det hidtil

anordnede Gebyr af 34 Kr. for en Patentbevilling, og vedkommende Amtstues Kvittering for Beløbet er indsendt til Indenrigsministeriet eller indsendes samtidig med den her omhandlede Begæring, bliver den i § 27, 2det Stykke, foreskrevne Afgift ikke at erlægge.

Hvilket herved bekendtgøres til Efterretning og Iagttagelse for alle vedkommende.



Bekendtgørelse

angaaende Ansøgninger om Patent.

Indenrigsministeriet d. 25. Maj 1899.

I Henhold til Patentloven af 13de April 1894 fastsættes herved, at der ved Affattelsen af Ansøgninger om Patent vil være at iagttage følgende:

§ 1.

Ansøgninger om Patent, de til samme hørende Beskrivelser saa vel som alle andre skriftlige Henvendelser til Patentkommissionen skulle være affattede i det danske Sprog. Andre skriftlige Dokumenter, der medfølge saadanne Henvendelser, skulle, for saa vidt de ikke ere affattede i det danske Sprog, paa Kommissionens derom fremsatte Forlangende suppleres med en dansk Oversættelse, hvis Rigtighed er attesteret af en autoriseret Translatør.

Til Ansøgninger, Beskrivelser og alle andre skriftlige Dokumenter skal benyttes stærkt, uigennemsigtigt, hvidt Papir af Propatriaformat, \varnothing : 34×21 Centimeter = 13×8 " Halvarket. For saa vidt der med et Dokument følger Bilag, skal det være affattet paa helt Ark.

Alle skriftlige Dokumenter skulle være let læselige. Skriftrækkene skulle være udførte med mørk Farve. For saa vidt de ere udførte med Skrivemaskine,

maa hvert enkelt Bogstav være tydeligt og saavel mellem de enkelte Bogstaver som mellem Ordene og Linierne maa der være passende Mellemrum.

Af Ansøgninger, Beskrivelser, Tegninger, Indsigelser saavel som af alle andre skriftlige Henvendelser, med hvilke Trediemand eventuelt vil være at gøre bekendt, skulle to Eksemplarer fremsendes. Dette gælder ogsaa, naar ændrede Eksemplarer fremsendes af tidligere indleverede Dokumenter.

Alle Forsendelser til Patentkommissionen skulle være frigjorte for Forsendelsesomkostninger.

§ 2.

Ansøgningen skal indeholde:

- a. Ansøgerens fulde Navn, Stilling og Bopæl. Bopælsangivelser maa ved større Byer, d. e. med over 15,000 Indbyggere, indeholde Gadenavn og Husnummer; for saa vidt angaar mindre Byer og saadanne Steder, der have Navn fælles med andre, en nærmere Angivelse af vedkommende Steds Beliggenhed. Ved udenlandske Steder maa det paa-gældende Land tillige angives.
- b. Dersom Ansøgeren er repræsenteret ved en befuldmægtiget, dennes fulde Navn, Stilling og Bopæl.
- c. Opfinderens Navn, Stilling og Bopæl.
- d. Angivelse af Opfindelsen, saaledes som denne ønskes benævnt i Patentet. Denne Benævnelse maa indeholde en kort, saglig Betegnelse af Opfindelsen. Opdigtede Navne for denne maa ikke optages i Ansøgningen, lige saa lidt som yderligere Forklaringer vedrørende Opfindelsens Genstand, hvilke skulle indeholdes i den samme ledsagende Beskrivelse.
- e. Dersom Bestemmelserne i Anordning Nr. 181 af 28de September 1894 angaaende Beskyttelse for fremmede Varemærker og Patenter Artikel II ønskes bragte til Anvendelse, Oplysning henholdsvis om Tidspunktet for Opfindelsens Fremstilling

- paa vedkommende Udstilling eller om Tidspunktet for Indleveringen i vedkommende fremmede Stat af Ansøgning om Patent paa samme Opfindelse.
- f. Dersom Udsættelse med Bekendtgørelse og Fremlæggelse af Ansøgningen i Henhold til Bestemmelsen i Patentlovens § 16, 2det Stykke, ønskes, Oplysning om Udsættelsens Varighed.
 - g. Dersom Ansøgningen angaar et Tillægspatent, Oplysning om Numeret paa vedkommende Hovedpatent eller, hvis dette endnu ikke er meddelt, om vedkommende Ansøgnings Løbe-Nr. og Indleveringsdag.
 - h. Fortegnelse over de medfølgende Bilag, der skulle være forsynede med fortløbende Numre.
 - i. Angivelse af, at den foreskrevne Afgift af 20 Kr. medfølger, eller Andragende om Eftergivelse af denne Afgift.
 - j. Ansøgerens eller hans befuldmægtigedes Underskrift.

§ 3.

Ansøgningen skal være ledsaget af:

- a. Beskrivelse af Opfindelsen i to Eksemplarer, jfr. § 4.
- b. Naar det til Forstaaelse af Beskrivelsen er nødvendigt, Tegning, jfr. § 5, ligeledes i to Eksemplarer, samt efter Omstændighederne tillige Model, Prøve m. v., jfr. § 6.
- c. Dersom Ansøgeren er repræsenteret ved en befuldmægtiget, fornøden Fuldmagt for denne. Har Ansøgeren ikke Bopæl her i Landet, skal han være repræsenteret af en her i Landet boende Fuldmægtig, der skal være bemyndiget til at repræsentere ham i alle saavel Ansøgningen som det eventuelle Patent vedrørende Anliggender og saaledes navnlig til paa hans Vegne at modtage de Søgmaal, som i Henhold til Patentloven maatte rejses imod ham. Ansøgerens Erklæring herom skal være forsynet med Fuldmægtigens Paategning om, at han vedtager Fuldmagten, jfr. § 7.

- d. Hvis Ansøgeren ikke selv er Opfinderen, fornødne Bevisligheder for, at Opfinderens Ret er overgaaet til ham. De paagældende Dokumenter maa, for saa vidt de ere affattede her i Landet, være underskrevne for Notarius publicus eller i to Vitterlighedsvidners Overværelse, hvis Stillinger og Bopæle ere angivne. Ere de oprettede i Udlandet, maa de være underskrevne i Overværelse af en dansk Konsul eller vedkommende offentlige Myndighed, hvis Attest er legaliseret af en dansk Konsul.
- e. Hvis Bestemmelserne i Anordning Nr. 181 af 28de September 1894 Artikel II ønskes anvendte, behørigt attesteret og eventuelt legaliseret Dokumentation for Rigtigheden af Ansøgerens Anbringende.
- f. Den foreskrevne Afgift af 20 Kr. eller Attest for, at Ansøgeren ikke uden at berøve sig selv Midlerne til sin og eventuelt sin Families Underhold vil kunne udrede denne Afgift. Saafremt saadan Attest er afgiven af private Personer, maa disses Troværdighed være bevidnet af Øvrigheden.

§ 4.

Beskrivelsen skal være saa tydelig og fuldstændig, at sagkyndige derefter kunne udføre eller anvende Opfindelsen, og i Slutningen indeholde en bestemt Angivelse af det, som Ansøgeren anser for at være Opfindelsen, og som han derfor søger beskyttet ved Patent (Patentkravet). Derimod maa den ikke indeholde Fremstillinger, hvori Opfindelsen beskrives paa udførligere Maade end det efter det anførte er fornødent. Den skal være underskreven af Ansøgeren eller hans befuldmægtigede.

Maal- og Vægtbetegnelser maa enten være angivne i dansk Maal og Vægt eller efter det metriske System. Temperaturangivelser maa være efter Reaumurs eller Celsius' System. Ved kemiske Angivelser skulle benyttes de her almindelig gængse Atomvægtangivelser og Molekularformler.

I Beskrivelsen maa Figurer ikke optages.

Ved Beskrivelsens venstre Side skal stedse holdes fri en mindst 5 Cm. (2") bred Margen.

Rettelser i Beskrivelsen maa kun foretages ved Overstregninger. Radering maa ikke benyttes. Ere Rettelser foretagne i en tidligere indleveret Beskrivelse, maa denne forsynes med en dateret og underskrevet Paategning om, at de ere foretagne af Ansøgeren. Skulle Ændringer foretages i Kravene, maa dette kun ske ved, at der meddeles Beskrivelsen en Paategning om, at de ældre Krav frafalder og erstattes med de ændrede, hvis Ordlyd optages i Paategningen.

§ 5.

Tegningerne skulle vise samtlige i Beskrivelsen omhandlede Enkeltheder, hvilke i Beskrivelse og Tegning skulle være betegnede med overensstemmende Bogstaver eller Tal. Til disse Betegnelser maa ikke føjes Tal, Streger eller andre Mærker undtagen for i samme Figur at betegne forskellige Stillinger for samme enkelte Genstand. Andre Betegnelser end de, der omtales i Beskrivelsen maa ikke findes paa Tegningen.

Til det ene Eksempplar af Tegningen skal anvendes hvidt, stærkt og glat Kartonpapir af 33 Cm. (12¹/₂") i Højde og 21 Cm. (8") i Bredde. Hvis Figurerne paa Grund af deres Antal ikke kunne finde Plads paa en enkelt Plan, maa flere saadanne fremsendes; dog maa det i saa Fald iagttages, at ingen af Figurerne ere udførte i større Maalestok, end Tydeligheden fordrer det. Undtagelsesvis maa Bredden — for saa vidt det for Tydeligheds Skyld er fornødent — forøges til 42 Cm. (16"). Figurerne skulle om muligt være anbragte saaledes, at deres Højderetning falder sammen med Planens. Saavel selve Figurerne som al Skrift paa Tegningen skulle være udførte med holdbart Tusk i dybsorte, kraftige, rene Linier uden Afskygninger eller Farver og være holdte inden for en enkelt Randlinie, der skal være anbragt 2 Cm. (9") fra Papirets Kant. Alle

gennemskaarne Genstande skulle være skraverede eller belagte med sort Farve. Alle Skrifttegn (Tal eller Bogstaver) paa Tegningen skulle være tydelige og anbragte enten uden for Figurerne med tydelig Henførelse til vedkommende Genstand (ved Hjælp af Linier, der ikke kunne forveksles med Figurerens Linier) eller inden for Figuren, naar saadant kan ske, uden at de overskære nogen af dennes Linier. Saavel Figurerne som Skrifttegnene maa egne sig til tilbørlig Formindskelse ad fotografisk Vej. Alle Linier maa derfor være holdte godt frie af hverandre og ved komplicerede Figurer maa ingen Overlæsselse med Enkeltheder finde Sted. Alle Genstandsbetegnelser maa derhos være mindst 4 Mm. (2^{'''}) høje. De enkelte Figurer maa ikke være anbragte inden i hinanden, men skulle være adskilte indbyrdes ved passende Mellemrum. Figurerne skulle, uden Hensyn til Tegningernes Antal, være forsynede med fortløbende Numre. Disse Numre skulle være mindst dobbelt saa høje som Genstandsbetegnelserne og anbringes uden for vedkommende Figur paa en iøjnefaldende Maade. De samme Dele skulle i alle Figurer være betegnede med samme Tegn. Forklaringer maa ikke optages paa Tegningerne. I Tegningens nedre højre Hjørne uden for Randlinien skal Ansøgerens eller hans befuldmægtigedes Underskrift være anbragt.

Kartontegningen maa ikke sammenbøjes eller sammenrulles, men indleveres i glat og uskadt Stand.

Den anden Tegning skal være en paa Kalkerlærred udført Kopi af Kartontegningen. Ved Udførelsen af Kopien er det tilladt at anvende Farver.

§ 6.

Model, Prøve eller lignende skal kun indleveres, naar den er nødvendig for Forstaaelsen af Beskrivelsen. Dog skulle Prøver stedse medfølge Ansøgninger, der angaa Fremstilling af nye kemiske Stoffer, undtagen naar disse ere eksplosive og let antændelige. I sidst-

nævnte Tilfælde maa de kun indleveres, naar Patentkommissionen fordrer det.

§ 7.

Den Fuldmagt, der skal medfølge Ansøgninger fra Personer, der ikke have Bopæl her i Landet, skal lyde saaledes:

Undertegnede N. N. (Ansøgerens fulde Navn, Stilling og Bopæl), der agter at ansøge om Patent i Danmark paa et af N. N. (Opfinderens fulde Navn, Stilling og Bopæl, for saa vidt Ansøgeren ikke selv er Opfinderen) opfundet (Opfindelsens Benævnelse) bemyndiger herved N. N. (den befuldmægtigedes fulde Navn, Stilling og Bopæl) til i enhver Henseende at repræsentere mig i alle saavel Ansøgningen som det eventuelle Patent vedrørende Anliggender og saaledes navnlig til paa mine Vegne at modtage de Søgmaal, som i Henhold til Bestemmelserne i Patentloven af 13de April 1894 maatte rejses imod mig.

(Udstedelsesstedet) den (Udstedelsesdagen)
(Fuldmagtsgiverens Underskrift).

For saa vidt den befuldmægtigede ogsaa skal være bemyndiget til eventuelt at tilbagetage Ansøgningen, maa en særlig Tilføjelse herom optages i Fuldmagtens Slutning.

Fuldmagten maa derhos være forsynet med følgende Paategning:

Undertegnede (den befuldmægtigedes Navn, Stilling og Bopæl) vedtager foranstaaende Fuldmagt.

(Udstedelsesstedet) den (Udstedelsesdagen)
(den befuldmægtigedes Underskrift).

Særlig Bekræftelse om Rigtigheden af Underskrifterne er ikke fornøden, med mindre det i det

enkelte Tilfælde maatte blive forlangt af Patentkommissionen.

Nærværende Bekendtgørelse træder i Stedet for den tidligere Bekendtgørelse Nr. 118 af 9de Juni 1894.

