

Digitaliseret af | Digitised by



**DET KGL.
BIBLIOTEK**

Royal Danish Library

Forfatter(e) Author(s):	Zoffmann, P.
Titel Title:	<u>Sct. Jørgens Hospital i Kolding : 1558-1958.</u>
Bindbetegnelse Volume Statement:	1958
Udgivet år og sted Publication time and place:	Kolding, 1958
Fysiske størrelse Physical extent:	75 s.

DK

Værket kan være ophavsretligt beskyttet, og så må du kun bruge PDF-filen til personlig brug. Hvis ophavsmanden er død for mere end 70 år siden, er værket fri af ophavsret (public domain), og så kan du bruge værket frit. Hvis der er flere ophavsmænd, gælder den længstlevendes dødsår. Husk altid at kreditere ophavsmanden.

UK

The work may be copyrighted in which case the PDF file may only be used for personal use. If the author died more than 70 years ago, the work becomes public domain and can then be freely used. If there are several authors, the year of death of the longest living person applies. Always remember to credit the author

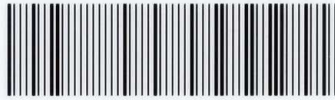
P. ZOFFMANN

SCT. JØRGENS HOSPITAL
I KOLDING

1558 - 1958

KONRAD JØRGENSENS BOGTRYKKERI
KOLDING

DET KONGELIGE BIBLIOTEK



130021046338



P. ZOFFMANN

SCT. JØRGENS HOSPITAL
I KOLDING

1558 - 1958

KONRAD JØRGENSENS BOGTRYKKERI
KOLDING



DET KONGELIGE BIBLIOTEK
KØBENHAVN

1989/5359

FORORD

For hjælp ved fremskaffelse af stof til den efterfølgende beretning om Sct. Jørgens hospitals 400 årige tilværelse er jeg tak skyldig til Viborg landsarkiv for lån af arkivalier, som har givet grundlaget for størstedelen af teksten, og til Kolding centralbibliotek for fremskaffelse af trykte kilder og husly under arbejdet, samt til stadsingeniør Andersen, Kolding, m. h. t. udarbejdelse af grundplaner og til lektor frk. Carstens, Kolding, for oplysning om kirkeklokken af 1721.

Sagregister er ikke udarbejdet, men i det udmærkede historiske leksikon i Håndbog for danske lokalhistorikere vil man kunne finde fyldige oplysninger.

Kolding i november 1958.

P. Z o f f m a n n.

I.

Hospitalets oprettelse.

Den rigsdag, som efter »Grevens fejde«s afslutning afholdtes i København, bestemte i reces af 30. oktober 1536,

at alt biskoppeligt gods — slotte, gårde og huse med alt tilliggende lægges ind under kronen,

at tiende af hvede, rug, byg og havre og kvægtiende ydes efter gammel sædvane: præsten får sin trediedel og kirken sin, medens den sidste trediedel, bispetienden, svares til kongen.

at af de godser og afgifter, der tillægges kongen, skal denne bl. a. påtage sig omsorgen for de syge og fattige. I de allerede oprettede almindelige hospitaler skal indlægges så mange syge og fattige folk, som de kan optage, der skal gives hospitalerne forstandige forstandere, som kan give dem føde, klæder og anden nødtørftighed. Er der flere fattige folk, end der kan indlægges i hospitalerne, skal de have lov til at tigge, men intet karsk og arbejdsdygtigt menneske skal have lov at tigge — under livsstraf.¹⁾

I Kolding fandtes der på den tid ikke noget almindeligt hospital, men der var ligesom i en del andre købstæder en Sct. Jørgensgård, der var bestemt for spedalske og andre, der led af sådanne smitsomme

sygdomme, at de ikke kunne optages i de almindelige hospitaler, og af hensyn til smittefaren lå den da også vest for den egentlige bebyggelse, lige nord for åen, hvor nu Sct. Jørgensgade fører fra Vestergade til amts-sygehuset. Man ved ikke, hvornår den er oprettet, men muligvis er det sket i det 13. århundrede.²⁾

I slutningen af middelalderen var spedalskheden omtrent forsvundet her i landet, og på Sct. Jørgensgård optoges også almindelige syge og fattige folk, og der siges også i kirkeordinansen af 1537, der i sin endelige skikkelse blev vedtaget 1539 og med en udvidelse trykt 1542 i de såkaldte Ribeartikler:

»Efterdi at den spitalske syge er ikke her i landet så almindelig, som hun har været i gammel tid, da ville vi, at alle Sct. Jørgensgårde og andre små hospitaler, som ere funderede til spitalske folk, skulle lægges til de store almindelige hospitaler, og dersom nogle af forskrevne Sct. Jørgenshospitaler ere nogle forlenede i deres livstid, da skulle de sættes og taxeres på den årlige afgift at svare til de almindelige hospitaler, og om nogensteds endnu findes spitalske folk, da for dem at bygge et hus ved de almindelige hospitaler enten i abildgård eller på anden bekvem sted, at alle kunne have underholdning af een gryde.«³⁾

I henhold hertil henlagdes Sct. Jørgensgården i Kolding til et 1543 i Ribe oprettet almindeligt hospital, overgik senere i kronens eje og i 1558 til et nyt hospital i Kolding.

I oktober 1558 skrev Christian 3. til superintenderne og stiftslensmændene i Jylland, at da han havde erfaret, at hospitaler og skoler ikke var forsynet med den nødvendige underholdning, ville han henlægge en særlig rente dertil. De skulle derfor under-

søge, hvad hvert hospital og hver skole havde i rente, og overveje nødvendig forbedring. De tilsagdes til møde på Koldinghus 30. november. At deres forhandlinger var ret langvarige, ved man af, at f. eks. Hans Tausen boede i 14 dage hos »mester Niels« — vistnok den senere hofpræst Niels Nielsen. Regningen på fortæringen lød da også på 88 mk. 4 sk. for mad, danskøl, hamborgerøl og hestefoder, medens Søren Skjærup fik 33½ mk. 3 sk. for forplejning og hestefoder til superintendenten i Århus, der var mødt selv fjerde med 3 heste. Der forhandlede da også om mange jydsk skoler, og der stiftedes to nye hospitaler, nemlig i Randers og Kolding.⁴⁾

I Christian 3.s åbne brev af 15. december 1558⁵⁾ hedder det, »at Gud almægtigste til ære og lov, så og fattige, såre og syge mennesker, som ikke kan gå og bede om guds almisse, til hjælp og trøst, at de kunne have et sted og værelse at ligge på, og dertil have en nødtørftig og tilbørlig underholdning, have vi i den hellige trefoldigheds navn funderet, forordnet og bevilget at der til alle tider herefter til evig tid skal være og forblive et hospital i vor købstad Kolding.«

Til opfyldelse heraf skænkedes en toft og ager, forhen hørende til Sct. Jørgensgård, et vicarie i Ribe Domkirke til »Philippi Jacobi alter med bønder, tjener og al sin rente og rette tilliggende, således som hr. Hans Lancken har haft det og skal beholde det sin livstid«. — »Samtidig skal være og blive til fornævnte hospital al vor og kronens part af tiende, både korntiende og kvægtiende, intet undtaget af disse efterskrevne sogne i Koldinghus len, som er Andst og Gjesten sogn, Veerst og Bekke sogn, Jordrup og Vamdrup sogn.«

Lensmanden på Koldinghus »skal have flittig tilsyn med, at samme hospital opbygges og altid ved magt holdes, og at de fattige, såre og syge mennesker, som der indlægges, fange deres nødtørftige underholdning, og at samme hospitals rente ikke forventes til nogen anden del end de fattige til bedste og underholdning.«

Da hr. Hans Lancken først døde i 1579, varede det længe, før hospitalet nød godt af vicariets fæstegods.

II.

1558 — 1651.

Da Christian 3. døde 1. januar 1559, var det Frederik 2., der kom til at drage omsorg for hospitalets trivsel, og 28. februar 1572 stadfæstede han det åbne brev af 1558, men da det gods, der med Sct. Jørgensgård var tillagt hospitalet, var »kommet fra« hospitalet, skænkede han »de arme guds lemmer i fornævnte hospital til gavn og bedste« 14 gårde og 4 boel i Koldinghus len som »evig ejendom« og desuden 30 læs af det ved, som bønderne årlig ydede til slottet. Hospitalsforstanderen skulle oppebære indtægterne og bruge dem til bedste for de fattige og herfor gøre »god rede og klart regnskab«.

I den følgende tid blev der jævnlig foretaget mageskifte, da såvel kongen som andre godsejere søgte at samle deres fæstegods i så nær beliggenhed ved hovedgårdene som muligt.

1579 mageskiftedes således 4 af gårdene fra 1572 med 7 andre gårde, og da hospitalsforstanderen ankede over, at det gods, man havde fået i bytte, manglede skov, så det hverken gav olden til svin eller brændsel, bevilgedes årlig fra kronens skove fri olden til 30 svin, og yderligere 20 læs ved.

1587 mageskiftedes noget gods i Tørrild herred med andet gods i samme herred og bevilgedes årlig nødtørftig ris og torn til en humlehave og to jordlodder, som tilhørte hospitalet.

1609 skænkede Christian 4. en af hospitalets gårde til Ribe hospital og gav til vederlag Sct. Jørgens hospital en anden gård.

1651 afsluttedes disse mageskifter med, at Frederik 3. som vederlag for i alt 118 tdr. $31\frac{1}{2}$ skp. 2 album hartkorn gav en del gods i Brusk, Andst, Nørvang og Slaugs herred.

Desuden erhvervede hospitalet også nogle jordarealer i Kolding og fik således i 1572 skøde på en humlegård, 1588 et stykke jord beliggende ved hospitalet til en begravningsplads, 1594 en kålhave nord for Kolding, 1601 en toft ved Nørreport, 1625 en kålgård ved reberbanen og endelig 1675 et jordstykke i hospitalets lamhave.¹⁾

Man ved ikke, hvornår hospitalets første bygning er opført, men muligvis har det været i 1578.

Efter en brand i 1617 lod lensmand Otto Brahe, Koldinghus, bygningen genopføre i udvidet form — en indmuret sten over indgangen til forstanderboligen minder herom. Hovedbygningen bestod af 2 enetages længer, den ene på 20 fag med grundmur, den anden på 10 fag, dels grundmur, dels bindingsværk.

I den første optog hospitalskirken de 12 fag. Den havde et lille trætårn med en klokke og indvendig en lukket stol til præsten og to rækker stole til menigheden. Indgangsdøren var dekoreret med et yderst simpelt maleri, der forestillede den fattige Lazarus. Otto Brahe skænkede i 1620 altertavlen.²⁾

Hospitalspræsten havde som løn Jellinge sogns

kongetiende og 10 daler af Kolding kirke for at assistere præsten og prædike ved aftensang og ved de tre store højtider, men fik derfor også offer af byens menighed, og desuden havde han en årlig indtægt på 3 rdl. 12 sk. af en eng ved hospitalet samt 27 rdl. 5 mk. for 30 læs brænde.³⁾

Sang og tavleombæring i hospitalskirken besørgetes ved en af latinskolens disciple, som også ringede klokken, når gudstjenesten ved præstens ankomst skulle begynde.⁴⁾

Af præster ved hospitalet i dette tidsrum kendes kun navne på tre og ikke noget om deres virksomhed. Om Morten Sørensen, der døde 1654, findes dog en enkelt oplysning, da han i h. t. et åbent kongeligt brev 1635 fik bevilling på den første ledige tiende i Koldinghus len, som var ham bedst belejlig, og ikke til stort besvær for bønderne, mod sædvanlig afgift.⁵⁾

I den del af bygningen, som lå langs gaden, var sovesal og opholdsstue for lemmerne.

I Ribeartiklerne af 1542 bestemmes det, at der i hvert almindeligt hospital i købstæderne skal tilskikkes en god, gudfrygtig mand, som enten er gift eller ugift, men uden børn, som skal forestå hospitalet og oppebære dets indtægter og deraf have sit ophold, og når han dør eller træder tilbage, skal hans efterladenskaber tilfalde hospitalet, og de fattige være hans arvinger. Han skal have sit tarvelige ophold af »den menige kiste«, og han må have en vogn at sende ud at tigge i lenet, så de fattige også fik noget godt af almissen. Hvor vognen kom, skulle sognepræsten med flid formane folk til kærlighedsgerninger.

»Den menige kiste«s indhold bestod af den almisse, som blev givet af kristne folk i guds navn, og præ-

sterne skulle endvidere formane folk til at give, hvad de tidligere plejede at give til messe, for aflad og for pilgrimsgang. Denne omkørsel med vogn ophørte ved kongeligt påbud 1581.⁶⁾

Sådan »herredsgang« eksisterede også tidligere for en del klostres og Sct. Jørgensgårdenes vedkommende.

Hospitalets væsentligste indtægt bestod dog af fæstebøndernes landgilde, indfæstningspenge og hoveriarbejde samt af tiendeafgifter, som ydedes in natura eller bortfæstedes mod faste afgifter. Således udstedtes der 1632 stadfæstelsesbrev for Jørgen Knudsen, ridefoged på Koldinghus, på kronens part af korntienden af Andst sogn, som var lagt og funderet til hospitalet der i byen, hvoraf der årlig skulle svares afgift efter hospitalets jordebog i godt, rent, ustraffeligt korn at levere hospitalets forstander.⁷⁾ Desuden var enkelte arealer i Kolding udlejet.

Dertil kom uvisse indtægter, f. eks. måtte et par, som var beslægtede i 2. og 3. led, for en ægteskabsbevilling betale 20 rdl. til kongen og 20 til hospitalet, og 1641 måtte der betales 50 rdl. til kongen og 50 til hospitalet for tilladelse til, at en mand giftede sig med en enke, hvis afdøde mand var beslægtet med ham i 2. og 3. led.⁸⁾

Fæsteafgifterne indgik ikke altid fuldt ud, og undertiden måtte der på grund af vanskeligheder gives nedsættelse, som f. eks. 1596 da Lensmand Casper Markdanner fik kgl. brev om, at han skulle undersøge og afgøre en begæring fra to bønder om afkorting i landgilde på grund af sand og vandflod på deres ejendomme. Og lensmand Ernst Normand fik 1636 af samme årsag lov til at give to andre bønder afslag i landgilde, så det ikke var hospitalet til skade, og bønderne dog nogenlunde måtte blive ved magt.⁹⁾

Den første forstander, hvis navn kendes, var rådmænd Iver Hansen, der 1572 blev benådet med kronens part af Kongsted sogns kongetiende uden indfæstning og uden afgift, så længe han var hospitalsforstander.¹⁰⁾

Han efterfulgtes 1577 af borgmester Anders Simonsen, der ligeledes fik denne tiende. Han var meget virksom som forstander.¹¹⁾

1578 fik han udvirket, at en kornydelse fra Koldinghus skulle ydes fuldtud, selv om den tiende, den skulle erstatte, ikke var lige så stor.¹²⁾

1579, da han erklærede, at hospitalet ikke var i stand til at levere en klædning om året til sognepræsten, så længe man ikke fik det gods, som Hans Lanken havde på livstid, blev Koldinghus beordret til at levere klædningen.¹³⁾

1590 fik hospitalet indtil videre lov til at oppebære en td. smør af Koldinghus len, da hospitalet var dårligt forsynet med smør til de fattiges underhold og hvert år måtte købe.¹⁴⁾

Endnu i 1591 var han forstander, og hvornår han fratrådte stillingen vides ikke. Han var borgmester 1572—1587 og døde 1603 i en alder af 83 år. At han også i denne stilling var virksom, fremgår af en bemærkning i et kirkeregnskab, at han var »en god forsvaret for Kolding by«. ¹⁵⁾

Fra rådmænd og byfoged Jacob Pedersen Tønders tid som forstander har man en kvittering for hans regnskab for 1611—13, som er givet af lensmand Casper Markdanner i borgmestres og flere danne-mænds nærværelse.¹⁶⁾ Om ham fortælles, at han var så skrap som byfoged, at han fik sin egen datter sat i tugthuset, fordi »hun utilbørligen havde forholdt sig mod ham, hendes husbond og andre«. ¹⁷⁾

Befalingsmanden på Koldinghus Gunde Lange og borgmester og hospitalsforstander L. B. Jfversen indgik 1624 forlig vedrørende en hospitalet tilhørende eng, som nogle bymænd i Slaugs herred havde vundet brugsret på.¹⁸⁾

Direktionen af hospitalet bestod af lensmanden på Koldinghus og en borgmester, men undertiden kom der brev fra kongen, at han havde bevilget optagelse, f. eks. 1591, at brevviser Niels Sørensen, der var bleven aldeles vanfør, måtte komme ind i hospitalet og få underhold der for livstid, så snart der blev plads, 1596 måtte brevviserske Inger Andersdatter, der i 40 år havde boet i Kolding og var svag på syn og hørelse og ikke mere kunne fortjene sit brød ved sine hænders arbejde, blive optaget, 1604 kronens tjener (fæstebonde) Hans Iversen på grund af alderdom og stor skrøbelighed, 1634 den døvstumme Maren Jensdatter, 1635 den vanføre Anna Pedersdatter og skovrider Hans Skytte under Haderslev len.¹⁹⁾

Iøvrigt er der fra denne tid kun meget få efterretninger om, hvorledes hospitalslemmerne havde det på hospitalet. Et par gange ser man dog, at der har været nogen utilfredshed.

I en forordning af 2. januar 1601, som er underskrevet af lensmand Casper Markdanner og borgmester Anders Bøgvad, hedder det, at man har formærket, at det går uskikkeligt til med spisningen på hospitalet, så der bruges mere, end hospitalet har i indkomst, og alligevel beklager en del af dem, at de ikke får den fetalje eller kost, som pr. måned bliver optegnet. Hvis der ikke bliver opseende med forholdene, mister man ikke alene den visse rente, men nødes også med tiden til at optage de penge, som er

udlånt, ligesom den rente, bønderne erlægger, bliver fortæret.

Hospitalsforstanderen skal rette sig efter den efterskrevne tekst og derefter stande til rette:

1) 2 piger, 1 tjenestedreng, 25 lemmer (28 personer og ikke mere), og den kost, der spares ved sygdom eller fraværelse, skal gives til ekspektanter,

2) den person, som brygger, bager og koger for de fattige, skal agte på, at de får, hvad er forordnet, og hvis utrohed findes, loves højeste straf,

3) forstanderen skal sælge de fattiges korn m. m., og på den tid det gælder mest, til de fattiges bedste,

4) at han tiltænker hvert år at købe til hospitalets behov af saltet og tørret fisk og andet fornødent,

5) hvis der forefalder nogen særlig gårdfæstning eller sagefald, skal forstanderen rådslå med lensmanden, før han ordner det,

6) ingen person på hospitalet må udføre sin kost derfra, bortgive eller sælge det brød, som gives dem, som før er sket — overskydende gives til ekspektanter — gøres det, har vedkommende forbrudt sin kost og kan ikke komme ind igen — ej heller må de løbe ud i byen, men blive på hospitalet, uden særlig årsag og med forstanderens tilladelse,

7) når en fattig ved optagelse i hospitalet giver noget, skal det modtages af forstanderen til indtægt. Klæder og sengeklæder skal blive i hospitalet som inventar, og intet af det givne må udgå, men skal blive de fattige til bedste,

8) skal forstanderen ikke have magt til at opskrive eller annamme nogen hovedsum af de penge, som står på rente, uden særlig ordre,

9) når der indbetales udlånte beløb, skal det igen på renter på de visse steder, så hospitalet kan være sikret,

10) er nogen meget syge, skal de have noget mere agt end de andre,

11) forstanderen skal altid udmåle til den person, som brygger og bager, det mel og malt og humle, som bruges.

Til sidst gives en udførlig oversigt over, hvad der må bruges af de forskellige levnedsmidler pr. måned til de 28s bespisning, f. eks. 2 pottes øl daglig til hver (13 tdr. 4 skp.), og til hver td. øl må bruges 3 skp. malt og 1 skp. humle osv. hvis sild eller andet er for dyrt, må forstanderen købe andet i stedet, dog ikke højere priser end foreskrevet i taksten.²⁰⁾

1638 får lensmand Ernst Normand brev om, at da de fattige i hospitalet har berettet, at deres underhold dag for dag bliver ringere, skal han sammen med provsten, hospitalspræsten og borgmestre og råd træffe sådan anordning, at de fattige ikke forurettes, men får deres daglige og nødtørftige ophold og renlighed, så alt kan gå ret til,²¹⁾

og 1641 om at beramme et møde i Kolding og rådslå med borgmestre og råd, om hvorledes hospitalet kan komme nogenlunde på fode og befries for sin gæld, samt undersøge lemmernes traktement, idet de skal have i agt, at de bespises nødtørftig, og deres gavn og bedste søges såvel i dette som i andre måder.²²⁾

I henhold hertil holdt lensmanden og biskop Joh. Marqwordsen et sådant møde med borgmestre og råd. Hospitalets indkomst kunne ikke dække det nødtørftige til 26 lemmers ophold, og der indførtes derfor betaling af rede penge (arbejdspenge) til delvis afløsning af bøndernes hoveri, og udtaltes håb om at få kongeligt tilskud til vedligeholdelse af bygningerne, der var brøstfældige.

III.

1651—1805.

I tiden efter det omfattende mageskifte i 1651 var der kun få og små ændringer m. h. t. hospitalets jordegods. Først i 1747 solgtes to halvgårde i Uhre, Nørvang herred, og en gård i Vorbasse, Slaugs herred, i begge tilfælde, fordi de lå så langt fra hospitalet, at det var vanskeligt at føre tilsyn med dem.¹⁾ Efter de store landboreformer i slutningen af det 18. århundrede blev ifølge reskript af 5. juli 1793 gårdene solgt til fæstebønderne mod prioritet i ejendommene.

Ifølge hospitalsbogen af 1655—64 bestod hospitalets fæstegods af 11 gårde og 1 hus i Alminde sogn, Brusk herred, 1 gård i Vamdrup og 1 i Veerst, Andst herred, 1 i Uhre, Nørvang herred, 1 i Vorbasse, Slaugs herred, 1 i Brøndsted, 1 i Pjedsted og 1 i Skærup, Holmans herred.

Disse gårde skulle i landgilde yde ialt 8 rdl. 3 mk. 4 sk. samt 20 tdr. 3 skp. rug, 20 tdr. byg, 22 tdr. malt, 79 tdr. 3 skp. havre, 4 tdr. smør, 7 svin, 1 fødenød, 1 får, 3 lam, 4 gæs og 13 høns.

Desuden ydede en eng i Teglgårdskær, syd for Kolding å og fjord, 1 fjd. smør.²⁾

I arbejdspenge skulle fæsterne i Alminde betale 44 daler samt årlig holde ejendommene vedlige omkring hospitalet, kålhaver, lamhave og hvad andet dertil hørte, i Vamdrup arbejdspenge 2 daler, i Veerst årlig tørvekørsel til hospitalet, i Uhre, Vorbasse, Brøndsted og Skærup hver 5 daler i arbejdspenge, i Pjedsted 6 daler samt tørvekørsel, i Rådvad korn til mølle og anden kørsel. Ved overtagelse af en fæstegård betaltes i almindelighed 2—4 rdl. i indfæstning.³⁾

Hospitalets øvrige jorder: hospitalstoften og en eng

langs fjorden fra afløbet af Slotssøen til afløbet ved grænsen til Bramdrup gav en årlig leje af 30 rdl.⁴⁾

Koldinghus ydede årlig 1 td. smør, 4 får, 50 læs ved samt, når olden var fri, olden til 30 svin. — 1721 blev 20 læs ved og olden til 30 svin konverteret med 12 rdl. af regimentskassen.⁵⁾

Korntienden for de 6 sogne: Vamdrup, Andst, Gjesten, Bække, Veerst og Jordrup udgjorde ialt 90 tdr. rug, 52 tdr. 4 skp. byg og 8 tdr. 7 skp. boghvede.⁶⁾

Af uvisse indtægter kan nævnes, at der af gaver samlet i blokken i slotskirken f. eks. i 1658 tilfaldt hospitalet 23 sletdaler og 6 tdr. 2 skp. korn.⁷⁾

Af gaver, som byens folk og fremmede »i denne fejdetid« i 1658 gav til de fattige i hospitalet, kan nævnes: nogle svenske oberster 2 ungnød og 10 lam, en rytter 1 lille ungnød, rådmand H. Ravn 1 nød-krop, 1 rytters hustru 2 sletdaler, rådmand P. Udsens hustru 1 sletdaler, og den svenske oberst 5 mk. 10 sk.

1659 gav Mogens Eriksen 1 sletdaler, P. Udsen 1 td. rug, mester Anker Sørensen 6 sletdaler, som en Brandenborger havde givet.

Disse gaver blev straks fordelt ligeligt mellem hospitalets lemmer.

Julen 1659 gav borgmester og råd af de fattiges penge, som var indgået i hospitalet, 6 sletdaler, for hvilke der blev bagt og brygget, så de 8 personer, der fandtes, blev bispist i 14 dage.⁸⁾

Desuden fik de fattige i hospitalet til deling betalingen for dem, der blev begravet på kirkegården »i denne ufredstid« varierende fra 8 sk. til 3 mk.⁹⁾

Sengeklæder og andre klæder, som de døde i hospitalet efterlod sig, blev givet de andre lemmer, hvis de trængte dertil, eller solgt til indtægt for hospitalet.¹⁰⁾

1666 forkyndtes på bytinget, at borgerne skulle holde deres svin fra kirkegården. Såfremt svinene efterdags fandtes der, skulle de fanges og skænkes til hospitalet.¹¹⁾

Hver juleaften skænkede Christian 5. de fattige i Kolding 15 rdl. i almisse til proviant.¹²⁾

M. h. t. udgifterne oplyses f. eks., at forstanderens årsløn var 30 sld., kokkepigen 5 sld., mens den anden pige, som hjalp med til at brygge og bage, fik 4 sld. Desuden fik kokkepigen hvert år 2 par sko, og hver af de andre fattige 1 par sko.¹³⁾

Der blev givet meget indgående regler for, hvor meget der pr. måned måtte bruges af penge og varer, og hvad der ekstra måtte ydes pinsedag, mikkelsdag, juleaften og påskedag, samt at hvis yderligere varer behøvedes, skulle forstanderen købe dem billigst muligt, og hvis der var korn og smør tilovers, skulle forstanderen årlig have ordre af lensmanden, for hvilken pris det måtte sælges.¹⁴⁾

Under normale forhold har de nævnte indtægter været fuldt tilstrækkelige til bestridelse af udgifterne, men når krig stod på, som i 1658—59, gik det hårdt ud over fæstebønderne, så de ikke var i stand til at yde de fastsatte afgifter. Det samme gjaldt, når der indtraf kvægsyge og misvækst, eller der var sygdom i bondens familie, og anmodninger om nedsættelse i afgifterne måtte imødekommes.

Derved forringedes hospitalets indtægter, så man ikke var i stand til at forsørge så mange som tidligere. Af det foran anførte ses det således, at der i julen 1659 kun fandtes 8 lemmer i hospitalet. I den følgende tid steg antallet igen. 1664 var der således 10 og i 1666 13.¹⁵⁾

Nogle eksempler kan give oplysninger om de vanskeligheder, der jævnlig opstod:

1680 aflagde fæsteren fra Knurborg i Vamdrup sammen med flere andre ed for retten, at han var ganske og aldeles forarmet og ikke i ringeste måde istand til at svare skatter og afgifter, og da han døde i 1683, kom gården til at ligge øde i nogle år, da ingen ville tage den i fæste før i 1693.¹⁶⁾

1683 havde Kr. Madsen antaget en ødegård, da polakkerne kom ud af landet. Hvis han fik lempelse i skatte Korn, ville han kunne betale til hospitalet. Og Andr. Pedersen i Veerst var skammelig forhugget af en rytter, så han måtte gå og betle, og husene var ganske brøstfældige.¹⁷⁾

1705 bevilgede Frederik 4. på grund af hospitalsbøndernes slette tilstand som følge af forgangne års misvækst afslag i deres landgilde til hospitalet, og at 4 af hospitalets yngste og stærkeste lemmer midlertidig måtte overføres til andre hospitaler i Ribe stift, hvor plads blev ledig, indtil forholdene bedredes.¹⁸⁾

For årene 1734—46 udgjorde bøndernes restancer for korn, smør, arbejdspenge m. m. 459 rdl. 17 sk. Ifølge stiftsøvrighedens resolution af 27. oktober 1747 blev al landgilde nedsat til 10 mk. danske pr. td. hartkorn, men skyldtørv skulle leveres og skovning, vedkørsel, indhegning udføres som sædvanlig.¹⁹⁾

1758 skrev forstander Ove Hansen, at bønderne ikke var istand til at svare den oprindelige højere landgilde, såfremt gårdene, som i nogle år var blevet lidt bedre stillet, skulle kunne svare sig, og lysten hos bønderne til at stræbe ikke skulle fratages dem, men han håbede, at hospitalet kunne få noget af gælden på de 459 rdl. betalt. Han havde tidligere — 1755 —

foreslået eftergivelse af restancerne, men bønderne blev dømt til at betale dem.²⁰⁾

Iøvrigt klagede bønderne i Alminde kort tid efter over hans »grove tyranni«, men han erklærede, at han ikke havde krævet mere hoveriarbejde eller afgifter end fastsat, at han endda for egen regning havde kløvet brænde og vedligeholdt grøfter omkring hospitalstoften, hvad de var pligtige at gøre, og at de ikke havde givet møde, når de var tilsagt til sådant arbejde, eller også havde været der, når det passede dem, men uden at udrette noget, og han havde ikke, da han var ridefoged på Svenstrup i Sjælland fundet så stor modvillighed hos 900 tdr. hartkorns beboere som her.²¹⁾

Fæstebrevene udstedtes af hospitalsforstanderen for et vist åremål, eller livsvarigt, og godkendtes af stiftsøvrigheden. Fæsterne skulle svare landgilde m. m. i henhold til jordebogen, holde gårdene med besætning og bygninger forsvarligt vedlige og vise lydighed mod deres foresatte øvrighed og de betjente, som havde over dem at byde og befale, samt være hs. maj. lov og forordning efterrettelig.²²⁾

Adskillige fæstebreve viser imidlertid, at der jævnlig var betydelige restancer, når en fæstegård skulle overgå til en anden fæster, og man måtte da nøjes med kun at få en del af restancen ind.

Af hensyn til militærtjenesten var der indført stavnsbånd for bønderne, og det blev hævdet strengt, så der f. eks. ikke kunne fås en bondekarl, der var tjenstdygtig, fritaget for at blive soldat, uden at der stilledes en anden.

Forstander Hadberg oplyste f. eks. i 1780, at P. Andersen (soldat) fik tilladelse til at blive i Haderslev amt mod i det mindste at betale 16 rdl. i løbet af to

år til hospitalet,²³⁾ og indstillede 1782 til direktionen, at en søn af en af hospitalets bønder, der var tjenstdygtig, men havde giftet sig uden tilladelse, i det mindste burde give 30 à 40 rdl. for at få sin frihed, og hvorledes han ellers skulle anses for sin selvrådighed og ulydighed henstilledes til direktionens afgørelse.²⁴⁾

Da der 1780 forhandlede med fæstebønderne om udskiftning af jorderne, så hver gård fik sin jord samlet, var bønderne i Alminde enige heri, såfremt de kunne nyde lige lod af lige godhed, være fælles om brugen af 4 tørvemoser og nyde gærdselhugst som før m. m. Derimod var der kun en, der ønskede udflytning af gården, og han fik hjælp af de andre bønder ved de nye bygningers opførelse.²⁵⁾ Hospitalsforstanderen opgjorde, at udskiftningen ville koste hver bonde 12 rdl. — en betydelig udgift, hvis hospitalet skulle betale.²⁶⁾ Efter udskiftningens fuldbyrkelse fik landinspektøren 120 rdl. for opmåling m. m.²⁷⁾

Da 7 bønder i Alminde 1786 på grund af ildsvåde søgte om fritagelse for landgilde og kgl. skatter i 2 år, blev bygningerne ialt takseret til 1000 rdl., dog foruden indbo.²⁸⁾

Teglgårdskær, der lå ved stranden i Kolding søndermark, og som skulle svare 1 fjed. smør i årlig afgift, blev bortfæstet for 6 år ad gangen. Tved bymænd ville hævde, at engen med rette tilhørte dem, men det godtgjordes for retten på Kolding byting 1734, at den fra 1480 havde tilhørt Sct. Jørgensgård.²⁹⁾

Engen beliggende mellem vandafløbet fra Slotsmøllen til vandafløbet fra Skindensborg lykke bortfæstedes på samme måde, f. eks. 1775—1781 for 22 rdl. 4 mk.³⁰⁾

Hospitalstoften dyrkedes af hospitalsforstanderen.

Endogså Koldinghus stod undertiden i restance. Således klagede forstanderen 1680 til stiftamtmanden over, at 1 td. smør og 4 får, som skulle være ydet til St. Hansdag 1679, endnu ikke var givet.³¹⁾

Korntienden fra de 6 sogne blev ligeledes bortfæstet for 6 år ad gangen ved auktion til enkeltmænd eller sognemændene. 1736 blev således $\frac{1}{4}$ af tienden i Andst bortfæstet til en gårdmand og Bækkes tiende til en mand på sognets vegne. Fæsteren måtte betale en fast afgift, men fik så ret til at opkræve selve tiendeydelsen.³²⁾

I kirkerummet var der forskellige inskriptioner til minde om gaver: Amtsskriver M. Lihme og hustru havde 1677 givet messehagelen og rådmand H. Mauritzen samme år en klokke, rådmand M. Danielsen og hustru 1721 ligeledes en klokke, Else Boller 1723 en stor jernkakkellovn, major Royan 1730 100 rdl., købmand Frich 1743 kirketavlen, hospitalsforstander Lintrup 1750 et krucifiks, hospitalsforstander Ove Hansen 1755 døbefonten og pastor Lucoppidans enke en del af altertøjet.³³⁾

Kirkeklokken af 1721 findes nu i Jellinge kirke. Den har følgende indskrift:

»Soli deo gloria.
Til Kolding hospital
at jeg indkalde skal
enhver, som her vil høre
det præsten skal fremføre,
for alle skal jeg være
sær til tvendes ære.
støbt 1721.«³⁴⁾

1744 og 1748 blev altertavle og prædikestol forsynet med følgende indskrift af tidligere hospitalspræst Lucoppidan:

Altertavlen:

»Jeg fattig, gammel, pjaltet stod
for Gud og hvermands øje.
Jeg havde ganske tabt mit mod,
men Gud det så mon føje,
at mig en ynksom kristen så,
der ziirligt lod mig klæde,
så jeg med ære nu kan stå.
Den ven derfor Gud glæde!«

Prædikestolen:

»Foruden fod jeg ilde stod
en gammel mand og raved,
om ej af medynk mig en fod
itide blev tillavet.
Jeg derfor takker hver og en,
som hjalp, at jeg blev reddet
fra fald, fra skam, fra bræk og mén
og ziirlig står beklædet.«³⁵⁾

Kort efter 1800 tænkte man på at nedlægge alle hospitalskirker. Det blev ikke til virkelighed for de fleste, men 1803 blev hospitalskirken i Kolding efter forslag fra stiftamtmand Hellfried og biskop Middelboe nedlagt, så kirkerummene kunne bruges til større bekvemmelighed for lemmerne, som herefter skulle høre til byens menighed, og sognepræsten forpligtedes til mindst een gang om ugen at besøge og trøste de syge samt uddele nadveren til dem uden betaling, og den ældste hører ved latinskolen skulle have 30 rdl. årlig for hver aften at holde bøn i hospitalet.³⁶⁾

Ifølge syn foretaget vedrørende hospitalets huse og bygninger 1. maj 1655 — regnskabsåret gik fra 1. maj til 30. april — var der tvende store, grundmurede huse på den vestre side til gaden, noget brøstfældig, som behøvede at forbedres med sten og kalk, og ligeså noget på den søndre side. Kammene på den østre og vestre gavl var også brøstfældige. En del tagsten og mønningssten manglede over kirken, vinduerne var meget brøstfældige, og nogle ruder manglede, i loftet fandtes åbninger. Skorstenen i dørnset var brøstfældig, en kakkellovn af potter meget brøstfældig og fast ubrugelig, et vindue mellem dørnset og kirken meget gammelt og med få ruder. I loftet over bryggerset manglede en del daller, og alle mønningssten var borte. Ovnsmundten af arnen var brøstfældig, brønden gammelt tømmer, både over og under jorden, forfalden, huset i den vestre side af gården ganske brøstfældig, et hus norden i gården ganske borte.³⁷⁾

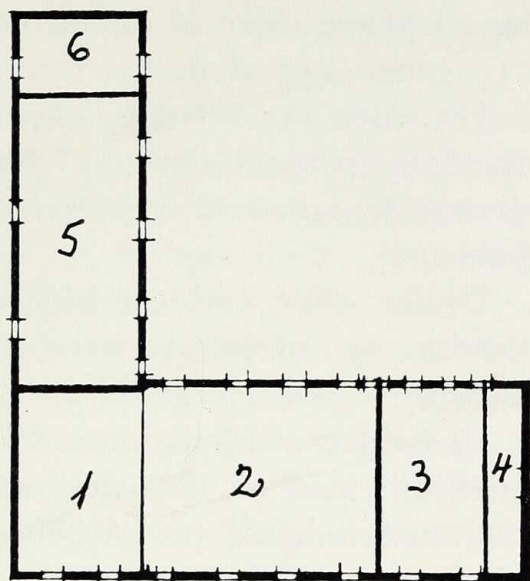
Ifølge kgl. reglement af 24. marts 1747 havde 21 lemmer en stue fælles (dørnset) og ligeledes et langt soveværelse, hvor seng stod ved seng i to rækker. De havde deres egen præst, som i ældre tider boede i et særskilt hus, der skal have ligget ikke langt fra hospitalet, nord for dette, men senere være afbrændt. Kirkegården var et stykke jord på næsten 24 alen i østre og vestre ende.³⁸⁾

Fra 1791 findes en grundplan over hospitalets bygninger med tilhørende beskrivelse af deres indretning:

Ud til gaden ved hospitalets nordre ende var en port og låge, 6 alen. Her indenfor var indgangen til opholdsstuen, 10 gange 10 alen udvendig målt, og derfra til sengeværelset, 18 gange 10 alen, med 14 lukkede sengesteder i to rækker, derpå et rum, 8 gange

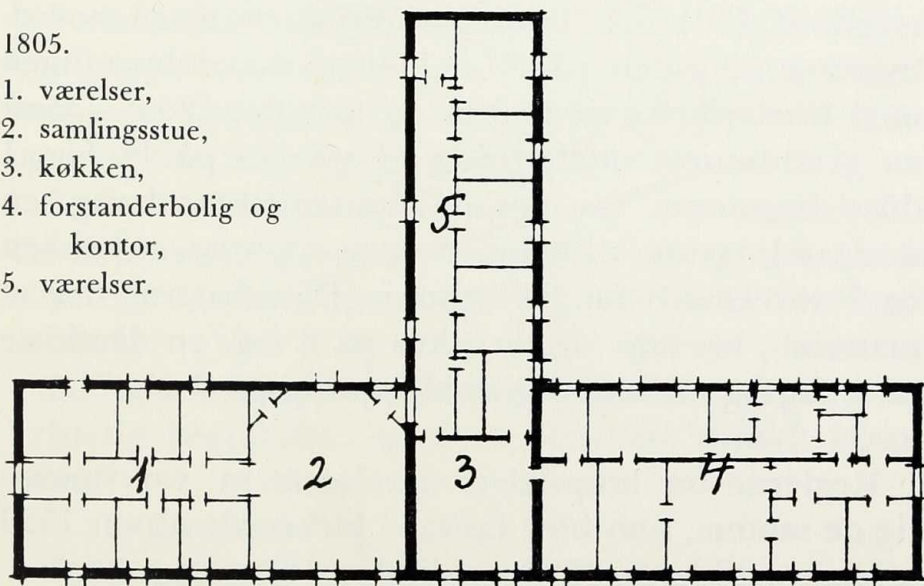
1791.

1. opholdsstue (dørns),
2. sengesteder,
3. køkken, skorsten og
sengesteder,
4. dårekiste,
5. kirkerum,
6. forstanderbolig.



1805.

1. værelser,
2. samlingsstue,
3. køkken,
4. forstanderbolig og
kontor,
5. værelser.



10 alen, med 2 sengesteder og en stor køkkenskorsten, og på begge sider af denne indgang til 2 dårekister, $3\frac{1}{2}$ gange $7\frac{1}{2}$ alen.

Fra stuen var der også adgang til kirkerummet, der var $23\frac{1}{2}$ gange 9 alen, og i fortsættelse deraf forstanderens lejlighed, 2 værelser, 1 kammer og et lille køkken.

Under østre ende af kirken var en lille hvælvet kælder og under forstanderens lejlighed to små kældre.

Ved siden af forstanderens lejlighed lå et bindingsværkshus med en lille stue og 2 små kamre, et bryghus med indgang fra gården. Videre omkring gårdspladsen om til porten en lille stald til køer og heste, en ladebygning til hø og korn, et halvtag, en lille svinesti og et åbent halvtag, som endte ved porten.

Tagbelægningen bestod af tagsten og meget brøstfældig, hvorfor spær, lægter, loft og bjælker samt skorstene var meget forfaldne.³⁹⁾

1804—1805 foretoges en ombygning til en samlet udgift af 4721 rdl., hvorved hospitalet fik en hovedbygning til gaden på 27 fag — en sten i bygningen med Frederik 2.s navnetræk og årstallet 1805 — samt en grundmuret sidebygning til gården på 14 fag. I disse bygninger var hospitalsforstanderens bolig, en stor samlingsstue til lemmerne, en sygestue, et køkken og 7 sovekamre for 28 lemmer. Desuden var der et materiel-, brænde- og tørvehus på 8 fag, en dårekiste på 5 fag og en lade- og staldbygning på 9 fag.⁴⁰⁾

Reglerne for hospitalets styrelse m. m. var væsentlig de samme, som blev fastsat i kirkeordinansen 1539 og Ribeartiklerne 1542, og findes i Christian 5.s danske lov af 1683:

Kongens befalingsmand (stiftamtmanden) og biskoppen udgjorde direktionen, der førte tilsyn med hospitalet og kontrollerede regnskaberne.

Forstanderen skulle være ugift eller gift uden børn og have en årlig løn, og hospitalet skulle være hans arving. Han skulle oppebære hospitalets indtægter og afholde dets udgifter til de fattiges gavn, samt med lov og ret forsvare hospitalets gods.

Ingen måtte indtages i hospitalet for gunst eller gave, men kun hvis de var virkelig trængende, med mindre det kunne skaffe hospitalet store fordele.

Lemmerne måtte ikke gå i byen undtagen til kirke uden forstanderens tilladelse, ikke betle eller drikke o. s. v.

Kunne de arbejde med hænderne, skulle de gøre det til gavn for andre, og nægtede de det, kunne de udvises.

Blev de raske og selv kunne erholde deres brød, måtte de udvises, så andre syge eller vanføre kunne indtages i deres sted.

Sognepræsten skulle besøge de fattige, og hvis han fandt, at der manglede noget af den pleje og underhold, de fattige skulle have, påminde forstanderen, og hvis det ikke hjalp lade direktionen det vide.

Store hospitaler måtte have og selv underholde deres præster, så at de fattige ikke led nogen skade eller om natten i dødsangst begærede trøst eller nærvær.

Når de fattige døde, skulle hospitalet yde dem en kristelig begravelse, og deres ejendele tilfaldt hospitalet.⁴¹⁾

Stillingen som hospitalspræst var ikke noget særligt godt embede, og for en dels vedkommende var det da

også kun et gennemgangsled til en bedre stilling. Af de 11 præster i tiden 1719—1806 fik de syv da også senere embede som sognepræst. Ud over optegnelser herom haves kun få efterretninger om deres virksomhed.⁴²⁾

Morten Sørensen, der døde 1654, efterlod en søsterpart ($\frac{1}{12}$) af sin formue til Anne Pedersdatter i hospitalet, som hun ydede som vederlag for sit ophold.⁴³⁾

1694 bevilgedes hospitalets fattige præst Oluf Bützow 14 rdl. 8 sk. årlig, som forstanderen skulle tilstille ham, men dog først når der, efter at den gamle Peder Bertelsen var indkommet i hospitalet, blev en plads ledig.⁴⁴⁾

R. Lucoppidan (1730—46) måtte bede biskoppen om råd m. h. t. et fattigt hospitalslem, som havde været i hospitalet i 3 præsters tid og ikke var ved sin fulde forstand, men førte lange vanskeligt forståelige samtaler. Samtidig meddelte han på de fattiges vegne, at de var utilfredse med, at de ikke havde fået noget ekstra kød, da forstanderen året før — i den dyre tid — havde fået tillagt 2 lam eller penge derfor. De fattige, der intet kunne fortjene, fik 30 sk. hver i ugen.⁴⁵⁾

1755 androg Fr. Krag om forhøjelse af erstatning for tidligere tillagt 28 læs brænde — 12 sk. for hvert læs — der intet forslog, da et læs nu kostede 3 mk., og han var en gammel mand, der trængte til varme bade, hvorfor han bad om at få brænde in natura eller et årligt tillæg på 16 à 20 rdl.⁴⁶⁾ Det blev ikke bevilget, og bedre gik det ikke, da han atter søgte i 1757. I sin erklæring om sagen mente forstander Ove Hansen, at hospitalet ikke havde råd til at yde mere, og oplyste, at Krag havde en velhavende hustru.

Fr. Krag fratrådte 1760 (død 1764), men havde på grund af sygdom måttet holde kapellan — hører Chri-

stoffer Sølling — der efterfulgte ham som hospitalspræst.

1778 klagede Vollquartz (1776—79) over vanskelighed ved at få 2 skoledisciple til at forestå kirkesangen i hospitalskirken, da rektor hævdede, at de ikke kunne stilles uden ringeste betaling, samt at det generede undervisningen, og at der var få elever, der kunne forestå kirkesangen, og sognekirken skulle og burde forsynes.⁴⁷⁾

Den sidste hospitalspræst var Luplau (1801—06), som efter kirkens nedlæggelse fungerede til 1806, da han blev sognepræst i Tostrup og Rønne i Viborg amt.

Hospitalsforstanderen måtte stå direktionen til ansvar for ledelsen af hospitalet og aflægge regnskab, og f. eks. i 1661 gjorde da også Sten Bilde, befalingsmand på Koldinghus, vitterligt, at »ærlig og velforstandig mand« Niels Madsen havde gjort rede og regnskab for hospitalets visse og uvisse renter og indkomst, både for landgilde, tiende og jorder, hoveri og arbejdspenge, hvad der var foræret til hospitalet, hvad der var udgivet i folkeløn, for indkøbte varer og bespisningen til de fattige, samt beholdninger for tiden 1655—61. Hospitalet blev til Niels Madsen skyldig 9 rdl. 13 sk.⁴⁸⁾

Niels Madsens efterfølger Jens Nielsen (1664—87) klagede 1685 over, at efter at stiftsøvrigheden havde betalet at ophøre med eksekutioner, var hospitalsbønderne i Alminde blevet så halstarrige og modvillige, at de hverken ville yde smør eller penge til de fattiges bespisning.⁴⁹⁾

Han klagede også over amtsstueskriverens sendrægtighed med at yde afgifterne til hospitalet og

hans hårde fremfærd mod hospitalsbønderne m. h. t. skatterne, samt at kun en ringe del af de penge, som skulle leveres for de øde gårde, blev ydet til hospitalet »så jeg fattige mand skal sætte mig i gæld, indtil videre indkomst kan bekommes.«⁵⁰⁾

1688 klagede Jens Nielsens enke over, at Jens Fly (1687—1708) ikke havde godtgjort hende 11 læs hør, som han både skulle have fået og desuden fået penge for. Han bestred rigtigheden heraf og førte modklage.⁵¹⁾

1692 anmodede Jens Fly byfogden om at befale 4 trofaste borgere at spørge lemmerne på hospitalet, om de havde noget at beklage sig over, og et møde blev holdt, hvor 18 lemmer blev spurgt i forstanderens nærværelse — et 19. lem var for en måned siden udgået uden forstanderens viden, og hun havde sagt, at hun hellere ville være af hospitalet end i det. Hun havde været svinagtig mod pigerne, af en afdøds klæder havde hun fået tøj og 5 al. blågarn, men alt var borte, sat af hende for brændevin, hvorfor han havde irttesat hende, men da havde hun sagt: »må jeg ikke gå ud, når jeg vil, da vil jeg aldrig være herinde«, og med samme uforskammethed havde hun klappet sig på rumpen, hvad alle lemmerne havde set. Alle de adspurgte lemmer erklærede, at de i alle måder behandledes godt og retfærdigt.⁵²⁾

I antegnelse nr. 12 til regnskaberne for 1690—91 oplystes det, at der var forbrændt 26 læs ved og 10 læs tørv mere end i forrige år til fast lige mange personer, hvilket betød en merudgift på $5\frac{1}{2}$ rdl., men ved decisionen fik det lov at passere denne gang for vinterens strengheds skyld, men herefter måtte ikke bruges så meget ved.

1703 var der i hospitalet 19 lemmer og 2 piger, så

der ydedes 21 portioner. Hospitalspræst Bützow hævdede overfor direktionen, at der burde være 24. Det blev hævdet, at det var på grund af dyrtid, der måtte spares.⁵³⁾

Jens Flys søn, Jens Jensen Fly, blev hans efterfølger (1708–18). Ifølge skattelisten 1710 ydede han 2 rdl. i parykafgift, denne afgift varierede normalt fra 1–3 rdl.⁵⁴⁾ Ifølge regnskabet for 1711–13 blev han hospitalet ca. 83 rdl. skyldig, medens dette for 1710 var blevet ham ca. 137 rdl. skyldig.

Christoffer Lucht (1718–48) androg 1725 om, at han, hvis nogle indkøb in natura viste sig mindre gunstige end forventet, måtte få det for meget betalte refunderet, hvad direktionen tiltrådte.⁵⁵⁾

I hans tid blev en plan om at forene hospitalerne i Vejle og Fredericia med hospitalet i Kolding afslået.⁵⁶⁾

1746 foreslog Lucht, at lemmerne i stedet for viktualier og andet mere af brød og øl skulle nyde 28 sk. danske om ugen, da de ville være bedre tjent dermed og det ville være til fordel for hospitalet. Der var fremkommet klagemål, men selv om han kunne have nogen fordel ved indkøb af leverancer, ville han hellere have en vis årlig løn, så klager kunne undgås, og de fattige kunne da selv indrette deres økonomi.⁵⁷⁾

Hans Jensen Lintrup (1748–53) fik ved kgl. skrivelse af 1748 godkendt, at hospitalsforstanderen med familie skulle høre til hospitalskirkens menighed, mens sognepræsten havde hævdet, at han hørte til sognekirken, som han havde gjort, før han blev forstander.⁵⁸⁾

Ove Hansen (1753–58) gjorde et betydeligt arbejde for at få indtægtsforholdene ved hospitalet forbedret, han var som forannævnt klar over, at det var bedre

at nøjes med noget mindre afgift fra bønderne, så man undgik de store restancer, men så skulle afgifterne også betales.⁵⁹⁾

Christian Hansen Hadberg (1758–90) var den forstander, der havde den længste funktionstid. Særlig store begivenheder synes der ikke at være forefaldet. Udskiftningen af jorderne i Alminde foregik dog som omtalt i hans tid. Ifølge det af hans enke i 1791 indsendte regnskab skulle den beholdning, han skulle tilsvare hospitalet, udgøre 1497 rdl., heri ifølge en antegnelse et rentebeløb på godt 115 rdl., som ikke var ført til indtægt, men iøvrigt restancer og naturaliebeholdninger, som først skulle realiseres. Hun takkede iøvrigt, fordi der var tilstået hende ophold i hospitalet for sig og to uforsørgede børn.⁶⁰⁾

Christian Grundahl (1790–1800) oplyste i skrivelse 19. december 1798, at Hadbergs dødsbo endnu skyldte godt 681 rdl., som hospitalet ville tabe, hvis hans forgænger ikke havde kautionister, der kunne forpligtes til at betale.⁶¹⁾

Ifølge kgl. brev af 1802 skulle Grundahls dødsbo betale de 681 rdl., men med regres til Hadbergs kautionister, rådmand Borchs enke og arvinger i Ribe, på grund af et efter allernådigst bevilling udstedt proklama, som var udløbet, før Grundahl blev forstander.⁶²⁾ Først 1813 blev restbeløbet afviklet.

I forstander Hans Steffensen Smiths tid (1801–16) var det, at hospitalet blev ombygget.

Ved optagelse af lemmer i hospitalet tog man det ikke så nøje med bestemmelsen om, at de ikke måtte optages mod gunst eller gave, men holdt sig til tilføjelsen: »med mindre det kunne skaffe hospitalet store fordele.«

Således optoges i 1747 Birgitte Johanne Lund, datter af afgangne birkeskriver L., som efter forældrene havde arvet 166 rdl. — ung, men gangbesværet — mod at give hospitalet 50 rdl., hvis hun på grund af giftermål skulle fratræde, medens hospitalet ellers skulle arve alt.«⁶³)

1751 stilledes der kautio for, at Karen Mathiasdatter ingensinde skulle falde hospitalet til byrde — 44 rdl.⁶⁴)

1753 måtte Anna Laursdatter betale 100 rdl. for at få 1 portion.⁶⁵)

1768 betalte Marie Andersdatter 80 rdl. for at få ret til at nyde 1 portion.⁶⁶)

1800 blev 2 søskende, Søren Hansen og Anne Hansdatter af Ravning, optaget i hospitalet. Deres leje måtte indrettes på et særligt sted, og distriktslægen, som også var hospitalets læge, skulle nærmere anordne den indretning, som behøvedes af hensyn til de øvrige lemmers sikkerhed. De havde nemlig i lang tid ligget på Kolding sygehus af venerisk svaghed og var ude af stand til at tjene deres brød.⁶⁷)

Naturligvis kunne der også forefalde episoder af anden ubehagelig karakter.

Således måtte J. Fly 1692 spørge direktionen, hvorledes han skulle forholde sig med et af lemmerne, en krøbling, der havde overfaldet et andet, en fhv. soldat, nu vanfør, med knivstik i brystet.⁶⁸)

1767 androg Wolborg Abrahamsdatter om forlindring i bod, hun skulle betale til hospitalet, fordi hun havde ladet sig besvangre ved en tambur ved von Poulsens eskadre dragoner i Vejle.⁶⁹)

1776 havde hospitalslem Anna Nielsdatter ladet sig besvangre af Anker Schneider, som forhen var udjaget af hospitalet, der havde lovet hende penge af og til

for at opgive, at det var en rytter, hun havde truffet mellem Seest og Kolding.⁷⁰⁾

De forholdsvis få tilfælde, som forstanderne har indberettet til direktionen m. h. t. lemmernes opførelse, tyder på, at forholdet mellem forstanderen og lemmerne og disse indbyrdes i det store og hele har været tilfredsstillende, så de små rivninger, der altid vil forekomme, når så mange skal leve under samme tag og med så ringe plads at røre sig på, har kunnet ordnes uden ydre indgriben.

Men man savner oplysning om, i hvilken udstrækning den enkelte i det daglige har kunnet være sig selv. F. eks. var det værd at vide, hvorledes de lukkede sengesteder var indrettet, om man altid kunne have hver sit, hvorledes dårekisterne var indrettet o.s.v.

Nogle oplysninger kan fås ved at se på forholdene i andre almindelige hospitaler, uden at man dog kan regne med helt ensartede forhold.

Fra Ålborg har man således lidt senere (1828) en beskrivelse af lukkede sengesteder i en af stiftamtmand von Castenschiold afgivet betænkning, hvori blandt andet siges, at især var dårekammerne under al kritik, de var fugtige og aldeles usikre, kunne snarere anses som »slette arrester end som værelser, der er bestemte til lidendes helbredelse eller bevaring«, og dernæst »Localet til hospitalets gamle og afkræftede personer er derhos indrettet således, at 32 af de sig opholdende 68 lemmer er indespærret i en lang gang med stengulv, uden loft og uden kakkellovne. I denne gang er der anbragt 3de rader med skabe, der er bestemte til boliger for vedkommende. I disse skabe er sengesteder, og deri befindes opslagne hylder med levnedsmidler, pottes af forskellige slags, klædnings-

stykker og andre bekvemmeligheder. Ovenpå de ommeldte skabe, der nærmest ligner boder, ses lysestager, æsker, pjalter, rokke, hør, blå o. s. v. Uden at der i denne såkaldte gang er anbragt nogetsomhelst skille- rum, fremviser der sig i den ene ende af samme en stor skorsten, hvorpå alle lemmerne tilberede deres levnedsmidler«

Vicebiskoppen, stiftsprovst Stockholm, syntes, bortset fra dårekamrene, der manglede både varme og lys, iøvrigt ikke, at forholdene var dårlige, »her er rigtignok aldeles intet til stads, men fædrenes økonomiske ånd har her afpræget sig særdeles. Her er det fornødne, alt suffisant, men intet mere.«

Han mente ikke, lokalet var usundt, og både sygelighed og dødelighed var yderst ringe. »Kirkeloftshøjden i disse og skorstenen i den nederste ende vist den ypperligste ventilation, som ej tillader denne svære sal, opfyldt med senge, at indeslutte nogen forrådnetsluft.«⁷¹⁾

Ved reskript af 1709 og senere reskripter af 1738 og 1742 blev det pålagt stiftsøvrigheden ved hvert hovedhospital at indrette et eller to værelser til de afsindige, så de ikke let kunne bryde ud.⁷²⁾ Man troede dengang, at den sindssyge var besat af en ond ånd eller på anden måde et slet menneske, og sindssygen et resultat af laster.

Forstander Olrik, Helsingør, skrev i en indberetning til kancelliet 1799: »Ved herværende hospital er for nærværende tid 6 såkaldte dårekister eller be- vogtningssteder for afsindige De er hver omtrent 4 kvadratalen i størrelse med et lille aflangt udskåret hul, hvorigennem liden lysning og frisk luft finder indgang. Desuden er indvendig anbragt en seng eller brix og et lidet lokum.«⁷³⁾

Fra Slagelse hed det om dårekamrene, at de var kun forvaringssteder, sådan opført, at de afsindige ikke kunne bryde ud, de mest ustyrlige blev belagt med lænker.⁷⁴⁾

I Kolding var de to dårekister med 4 sengesteder ca. 26 kvadratalen, og da der ikke findes nogen klage over disse lokaleforhold, har man lov at håbe, at forholdene her har været noget bedre, og man har i hvert fald indtryk af, at de herværende sindssyge ikke var sådan, at der var grund til at belægge dem med lænker, men at de den meste tid kunne gå nogenlunde frit omkring.

Som det fremgår af foranstående, var det ofte vanskeligt for hospitalet at få sine fæsteafgifter m. m. ind, hvorfor dets ydelser måtte indskrænkes. Hertil bidrog i særlig grad krigene, ikke mindst den i 1658—60 med invasion af svenske hære og de polske og brandenborgske hjælpetropper, hvis optræden resulterede i mange ødegårde.

Efter den skånske krig 1675—79 indførte man visse lettelser for bønderne m. h. t. ødegårdene, men skærpede tvangsforholdsreglerne for at holde dem til gårdene af hensyn til skatterne, så deres stilling nærmest blev forværret, og efter den store nordiske krig 1709—20 indførte man stavnsbånd for bønderkarlene, for at de ikke skulle unddrage sig militærtjenesten og overtagelse af fæstegårdene.⁷⁵⁾

Desuden faldt korn- og kvægpriserne, og dette fortsattes i ret lang tid, og i årene 1745—52 rasede en voldsom kvægpest, hvorved der alene i de første år døde 124.000 stk. kvæg, så først 1755 var landet atter temmelig forsynet med kvæg, men så kom flere misvækstår.⁷⁶⁾

Først efter 1760 lysnede det, kornpriserne gik atter opad, og ved 1800 var landbrugsvarernes pris omtrent dobbelt så høje som på Christian 5.s tid og ejendommenes salgsværdi femdoblet. For hospitalet betød det stigende indtægter af fæste- og tiendeafgifter, så man kunne forøge antallet af lemmer og også yde understøttelse til nødlidende udenfor hospitalet.⁷⁷⁾

1801 var der 17 lemmer i hospitalet: 2 blinde og 1 svagsynet, 1 døvstum, 1 stum og vanvittig, 1 døv og svagsynet, 1 lam, 3 afsindige (af og til i dårekisten), 1 vanvittig, men rolig, 5 skrøbelige af helbred — kun een uden nærmere betegnelse. Desuden 16 udenfor hospitalet.⁷⁸⁾

IV.

1805—64.

Fæstegodsets bortsalg og kirkens nedlæggelse samt hospitalets ombygning og udvidelse var af gennemgribende betydning for den fremtidige udvikling. Af jorder var kun hospitalstoften og engen ved Slotsmøllen tilbage, og fra 1807 tilfaldt hospitalspræstens tidligere indtægter hospitalet, den vigtigste del heraf var tienden fra Jellinge sogn. Med undtagelse af Bække sogn betaltes tienden nu i rede penge efter kapitelstakst, oftest efter ti års gennemsnit. Det må have betydet en væsentlig lettelse i det daglige administrationsarbejde, men pantebrevenes værdi steg ikke med indtrædende højere priser, hvorfor forøgede indtægter var nødvendige. Et forsøg på ved salg af engen at opnå en sådan pris, at det kunne give større udbytte, mislykkedes, kun fik man 1839 for afståelse af grund til udvidelsen af landevejen til Snoghøj 34 rdl. 70 sk.,¹⁾ og i tidens løb steg lejen noget. Toften var

ikke udlejet, men overladt til forstanderens brug som en del af hans løn.

Stærkt varierende var indtægten ved salg af lemmernes efterladenskaber og ved arv af de indskud, der af en del blev ydet ved optagelsen, og som af hospitalet blev forrentet til deres død. Fra 1807 indførtes som på andre hospitaler, at forstanderen afholdt auktionerne over efterladenskaberne, så auktionsafgiften sparede.²⁾

Et af de største indskud ydedes af J. M. Kappe og hustru 1829, da de indbetalte 550 rdl. Hamborg courant (820 rdl.) til hospitalet. Da de efter påtale af deres manglende sans for orden og renlighed fraflyttede 1830 med direktionens tilladelse, måtte de overdrage hospitalet en panteobligation på 110 rdl., hvorefter de fik 24 rdl. i årlig pension samt renten af den indbetalte kapital, der var udlånt. Forøvrigt blev Kappe atter optaget i 1854 og døde der 1858.³⁾

1831 efterlod Sidsel Orm sig forskellige tilgodehavender på 140 rdl. og et mindre kontant beløb, som tilfaldt hospitalet. Bønholderen, lærer Jørgensen, der skyldte de 112 rdl., afbetalte dem med 8 rdl. pr. kvartal.⁴⁾

1838 fik hospitalet lov til, at de af den vanvittige Hedvig Flors (nu i Ribe hospital) i Kolding opbevarede klæder måtte bortsælges ved offentlig auktion, og udbyttet deles mellem hospitalet og fattigvæsenet.⁵⁾

Indtægtsbeløbene var i 1810 2986 rdl., udgifterne 2837 rdl., og beholdningerne var ved årets begyndelse 1590 rdl. og ved slutningen 1659 rdl. I disse beholdninger indgik naturalier, der endnu ikke kunne sælges, men måtte opbevares på hospitalets loft, og i decision til regnskabet for 1811 indskærpedes det, at

når hospitalets loft for fremtiden skulle rekvireres til kornoplag for andre, burde direktionens foreløbige samtykke indhentes såvel med hensyn til loftets brug som betalingen herfor.⁶⁾

Efter statsbankerotten i 1813 regnedes de nye sedler ikke af samme værdi som sølvmønt, men efter vekslende kurs. Således blev f. eks. forstanderens løn 170 rdl. sølv i 1815 beregnet som 318 rdl. 4 mk. 8 sk. i sedler.⁷⁾

1814 udgjorde udlånte kapitaler 6631 rdl. Tiendeindtægterne var i stigning og gav 3300 rdl., englejen 189 rdl. Til lemmer i hospitalet var ydet 985 rdl. og udenfor hospitalet 189 rdl., til de russiske troppers forsyning med slagtekvæg 1 mk. 14 sk., samt for 6 lispund halm til dårekisten 2 rdl. 1 mk. 14 sk., alt i sølv.⁸⁾

Når det var vanskeligt at få indtægterne til at slå til, krævede direktionen, at der skulle foretages besparelser. Således nedsatte den 1830 et årligt ekstrahonorar til forstanderen fra 60 til 40 rdl., og fra 1833 bortfaldt det helt, og 1834 bestemte den, at brugen af brænde til lemmerne skulle bortfalde, og at forstanderen kun fik 4 favne mod tidligere 8, og de følgende år nedsattes indkøbet af tørv fra 50.000 til 40.000, og der fastsattes regler for brændselets opbevaring, uddeling og brug. Beløbet til skrivematerialer nedsattes fra 10 rdl. til 5 rdl., og budløn 5 rdl. bortfaldt.⁹⁾

Ifølge forstander Borgens beretning om hospitalet var der ved udgangen af 1832 en udlånt kapital på 11028 rdl. sølv og 910 rdl. sedler, og ved udgangen af 1837 12133 rdl. sølv og 910 rdl. sedler, så der altså havde været en fremgang på 1000 rdl.,¹⁰⁾ men desuden var der afholdt særlige udgifter i anledning af,

at dårekisten trængte til en ny bygning. Efter forskellige overvejelser foretrak man dog at udvide dårekisten i Ribe hospital, der var hensigtsmæssigt indrettet, og dertil overflytte 3 kvinder og 1 mand fra Kolding.¹¹⁾

Denne overflytning fandt sted 1. juli 1836, og fremtidig skulle hospitalet i Kolding betale 10 sk. sølv daglig og 6 skp. rug årlig for hver af disse 4 lemmer til Ribe hospital og forsyne dem med senge- og gangklæder, medens deres øvrige ejendele forblev Kolding hospitals ejendom. Kolding betalte desuden halvdelen af udgifterne ved udvidelsen med 671 rdl. sølv.

I stedet for dårekisten i Kolding opførtes et materialhus og et plankeværk mellem dette og et nyt amtsygehus, der var opført på hospitalets grund, nord for dette, med en 6 alen bred indkørsel mellem de to bygninger. Efter forslag fra borgmesteren og de eligerede borgere fastsatte direktionen sygehusets jordskyld til 1 rdl. årlig til hospitalskassen.¹²⁾

Ifølge bestemmelserne i Danske lov blev den daglige ledelse af hospitalet varetaget af forstanderen med bistand af en stuekone og en pige. Tilsynet førtes af inspektionen (borgmesteren (byfogden) og sognepræsten i Kolding) og direktionen (stiftsøvrigheden i Ribe, der bestod af stiftamtmanden og biskoppen).

I marts 1808 fik hospitalsforstander Smith en skrivelse fra kommandoskab og magistrat om at fraflytte hospitalet, for at de franske tropper her kunne indrette deres eget lasaret, og hospitalslemmerne blev henvist til den danske skole i kirkens nordfløj, hvor der i oktober blev opstillet en kakkellovn for dem. Det franske lasaret havde fra 40—90 patienter.¹³⁾

I besvarelse af en antegnelse til regnskabet for 1808

oplyste Smith, at han havde tilgode for træ at save og kløve til lemmerne i 1808, som han selv skulle gøre eller lade andre gøre, hvor mange favne kunne ikke bestemt opgives, men han anslog det til ca. 10 favne à 2 mk. 8 sk. Udgiften til reparationer blev ifølge regnskabet for 1808 108 rdl., der blev refunderet fra amtstuen 1811.¹⁴⁾

Efter Smiths død blev i 1816 krigsassessor Chr. Fr. von Grüner forstander, men der opstod snart utilfredshed med hans arbejde, der af revisoren (stiftskassereren) betegnedes som skødesløst og fuldt af urigtigheder.

En kommission, der var nedsat til undersøgelse af borgmesterens, en rådmands og nogle kæmneres embedsførelse, fik også Grüners forhold til undersøgelse, og ifølge denne besluttede det kgl. danske kancelli, at der skulle rejses tiltale mod ham, med mindre han selv søgte sin afsked, i hvilket tilfælde han ville få pension. Da han valgte retssag, blev han suspenderet, men fik udbetalt 200 rdl. årlig og blev boende på hospitalet, medens sagen stod på.¹⁵⁾

Af anklagerne var f. eks., at 2 kakkelovne, som skulle opvarme 4 soveværelser, ikke opvarmedes fra 8. maj 1816 til udgangen af 1818, skønt han fik samme mængde brændsel som hans forgænger — 11 favne bølgebrænde og 50.000 tørv — og at han havde solgt af hospitalets brændsel. Herom oplyste han, at han maj 1817—maj 1818 havde leveret prokurator Kruse, mens han boede i hospitalet, brænde mod betaling, samt solgt 1 favn brænde og 10.000 tørv til toldbetjent Steenberg, men at det var af det overmål, som leverandørerne havde ydet. Det fandtes utroligt, at så stort overmål var ydet, og det tilhørte i hvert fald hospitalet.

Desuden anklagedes han for at have misbrugt sin myndighed ved for småforseelser at indsætte lemmer i dårekisten, og for at prygle dem, uden som hans instruks foreskrev at indhente myndighedernes tilladelse. Han vedgik at have slået den tåbelige Hans Hansen, men fordi denne havde stjålet fødevarer.

I henhold til decision for regnskaberne 8. maj 1818 til 3. februar 1821 havde han ikke den beholdning af penge og korn, som han skulle have. Efter fradrag af et 1821 indgået restancebeløb skulle hans gæld foruden 27 tdr. 3 skp. $\frac{3}{4}$ fdk. rug udgøre 170 rdl. 1 mk. 12 sk. sølv og 485 rdl. 6 sk. i sedler, og hans påstand om større fradrag afvistes.

Ved bytingets dom 6. november 1822 fik han en bøde på 200 rdl. sølv til Kolding fattigvæsen og betaling af ovennævnte restancer, samt alle omkostninger ved sagen, herunder salærer til aktor og defensor med 80 og 60 rdl. sølv, samt til det kgl. danske cancelli 70 rdl. 9 sk. sølv.¹⁶⁾

Ved landsoverrettens dom i Viborg 24. marts 1823 dømtes han til at have sit embede forbrudt, men ellers stadfæstedes bytingsdommen, idet dog salærerne blev nedsat til 40 og 30 rdl.

Højesteretsdommen 21. april 1824 fulgte bytinget m. h. t. bødestraf, men stadfæstede iøvrigt landsretsdommen, samt at han til advokaten for højesteret skulle betale 60 rdl. sølv.¹⁷⁾

I august 1824 anmodede inspektionen den konstituerede forstander om at modtage den rug, Grüner skulle tilsvare hospitalet, og påse, at den var sund og god. Den blev nogle dage derefter leveret og solgt.¹⁸⁾

I september ansøgte Grüner cancelliet om, at suspensionen måtte hæves, hvorefter han ville betale 50 rdl. årlig på gælden.¹⁹⁾

Kancelliet ville ikke give henstand, men bad direktionen formå ham til at søge sin afsked på passende vilkår, og efter forhandling mellem sognepræst Blichert og Grüner blev resultatet, at han fik et yderligere afdrag i gælden på 145 rdl. sedler, hvorefter han betalte restgælden.²⁰⁾

Efter kancelliets indstilling afskedigede Frederik 6. derefter Grüner med en årlig pension på 200 rdl. sølv af hospitalets kasse og eftergav ham bøden til Kolding fattigvæsen.²¹⁾

Da Grüner suspenderedes 1821, blev major E. C. von Borgen konstitueret som forstander, men måtte dele bolig med Grüner, og den faste løn nedsattes fra 170—120 rdl. på grund af udgiften til pension. Forholdet mellem de to var ikke godt, og de førte gentagne gange klage over hinanden. Inspektionen og direktionen afviste dog Grüners klager som ubeføjede.

Iøvrigt blev Borgens konstitution forlænget, så længe der skulle udbetales pension.²²⁾ Den faste løn blev dog ikke ændret, men boligdelingen ophørte, da Grüner flyttede til København. Først ved Grüners død 1845 fik Borgen den fulde løn, men døde selv nogle få måneder senere. Efter inspektionens indstilling bevilgedes der hans enke 20 rdl. til dækning af begravelsesudgifter.²³⁾

Købmand P. C. Thiesen var forstander fra 1846—1854. Han fik 1846 lov til underhånden at slutte akkord om en leverance af 40.000 tørv og 4 favne brænde,²⁴⁾ og det følgende år fik han ligeledes lov til på egen hånd at træffe aftale om levering af brændsel og bevilget 1 favn brænde ekstra. 1850 fik han i godtgørelse for krigstab 789 rdl. 92½ sk.

1864 blev exam. jur. Hans von Fønss forstander.

Han var herreds- og byskriver og en meget anset mand. 1861 valgtes han til borgerrepræsentant, og 1862–64 var han folketingsmand. Fra 1856–64 var han bogholder i den nyoprettede sparekasse, som fik sit første kontor i hospitalet.²⁵⁾

Befolkningen forguede ham, og sjælden er der set et følge som det, der den 11. juni 1864 fulgte ham til graven. Han havde med krigsforplejningen at gøre, og en dag faldt et lod ned og knuste en tå, og en blodforgiftning gjorde ende på hans dage, han blev kun 42 år.²⁶⁾

Stuekonen sørgede med bistand af en pige for renholdelse af lokalerne og ydede kost til de lemmer, som efter aftale betalte herfor. 1822 bad direktionen inspektionen meddele stuekone Helene Møller direktionens tilfredshed med hendes rosværdige forhold og omhu for de svage lemmer,²⁷⁾ og for året 1827 fik hun et gratiale på 40 rdl.²⁸⁾

1827 skrev Borgen til direktionen, at efter de gældende priser på fødevarer og mælk kunne stuekonen ikke give fuld forplejning til de vanvittige for 8 sk. sølv daglig, så det var rimeligt, om der fra hjemstedskommunen blev betalt 4 sk. daglig, som i forbindelse med 6 skp. rug årlig var istand til at yde det fornødne. Direktionen bevilgede, at der for det års vedkommende skulle ydes 9 skp. rug for hver.²⁹⁾

Ifølge Borgens oplysninger til direktionen i 1829 blev der stadig for fuld forplejning og vask af 8 lemmer kun betalt 8 sk. sølv daglig og af 1 lem $6\frac{2}{5}$ sk., medens 1 lem fik middags- og aftensmad for $4\frac{1}{5}$ sk. og et lem for 4 sk. De øvrige lemmer sørgede selv for deres forplejning, og hun fik stadig kun de 6 skp. rug årlig for hver af de 8 lemmer.³⁰⁾

1821 måtte Borgen klage til borgmester Estrup over, at vejen fra hospitalet til Låsbygade var så ufremkommelig, at de gamle og skrøbelige hospitalslemmer ikke kunne komme igennem uden at blive våde om fødderne eller falde omkuld i dynd og vand, hvorfor han anmodede om, at det måtte blive pålagt grundejerne at istandsætte fortovet.³¹⁾

Samme år indberettede han til inspektionen, at han på sin runde i hospitalet var bleven udskældt af Margrethe Lyndgård, som også viste vredagtigt og ufredeligt forhold mod de andre lemmer og stuekonen. Direktionen måtte et par gange irettesætte hende og true med udsættelse af hospitalet, hvis gentagelse skete.³²⁾

I anledning af en klage fra Ane Hansdatter overlod direktionen til forstanderen ved trusler og tvangsmidler at få Hans Hansen til at holde sig rolig og lade de øvrige lemmer i fred.³³⁾

1822 udvistes L. Busk af hospitalet på grund af en ham overgået dom for falsk vidnesbyrd.³⁴⁾

1826 meddelte direktionen amtmanden over Vejle amt, at den af ulægelig kræft angrebne Chr. Hansen ikke kunne optages i hospitalet. Borgen havde nemlig gjort opmærksom på, at han udbredte en afskyelig stank og var i høj grad vanvittig, så han stadig måtte være indespærret, for tiden i rådstuekælderen.³⁵⁾

1827 meddelte Borgen inspektionen, at han på grund af P. Kreppings slette opførsel, dels drilleri og ærerørige beskyldninger mod stuekonen og dels drukenskab og deraf flydende uorden, havde set sig nødsaget til at give ham arrest i hans kammer. Forrige år måtte han på grund af lignende opførsel i sognepræstens nærværelse bede stuekonen om forladelse. Inspektionen tiltrådte et forslag om, at han nogen tid

skulle hensættes på byens fattighus og der forplejes med den simple kost, som hans pension og fattigpenge kunne afgive, samt formenes adgang til at nyde brændevin og anden stærk drik. Senere på året kunne Borgen meddele, at han i den senere tid havde vist et godt forhold, og anbefalede, at han igen blev optaget i hospitalet. Han døde 1841, uden at der atter blev klaget over hans opførsel.³⁶⁾

Ved udgangen af 1858 var der i stiftelsen 25 lemmer, 9 mandlige fordelt på 3 værelser og 16 kvindelige på 4 værelser. Desuden havde de et stort forsamlingsværelse. De 12 af lemmerne fik en daglig pension på 12 sk., de øvrige 10 sk.

Disse lemmer var dels gamle borgere, disses enker, gamle tjenestefolk, der ved deres gode forhold havde gjort sig værdige til en bedre understøttelse end den, det almindelig fattigvæsen ydede, og dels overhovedet af sådanne trængende, der uden egen brøde var kommet i trange kår.

Udenfor hospitalet ydedes pensioner til 4 mænd og 13 kvinder på fra 10—30 rdl. årlig. Disse pensionister var embedsmandsenker, disses døtre, borgere og borgerinder samt trængende af lignende samfundsklasser.³⁷⁾

V.

1864—1927.

Ved overvejelserne om, hvorledes jernbaneanlægget mellem Fredericia og Vamdrup skulle føres gennem Kolding, var man en tid indstillet på, at banegården skulle ligge i hospitalstoften, men det endte med, at den og en del af banelegemet blev lagt i hospitalets eng. I den anledning blev der 1863 holdt en taxa-tionsforretning i Kolding, hvor priserne pr. td. land

af de arealer, der skulle afstås, samt godtgørelse for ulempe, blev fastsat.¹⁾ Banen var dog først færdig 1866. Som delvis dækning af erstatningssummen blev fastsat en betaling på 700 rdl. for et stykke jord af den tidligere hovedlandevej til Snoghøj, som hospitalet skulle overtage.²⁾

1884 opgjorde landinspektøren i Fredericia det af statsbanerne erhvervede areal af engen til 18050 kvadratalen,³⁾ og 1885 indbetaltes erstatningssummen 9025 kr. + renter 683,43 kr. I de følgende år solgtes flere stykker af engen. 1889 købte cikorietørreriet jord for 6914,29 kr., og Kolding kommune betalte 3500 kr. for jord til andelsslagteriet. 1894 købte Kolding havn for 2400 kr. og 1897 slagteriet 7200 kvadratalen for 9900 kr. 1902 solgtes jord for 1716 kr. 1906 købte kommunen for 7000 kr., og 1908 blev resten solgt til havnen for 33638,86 kr.⁴⁾ Salget af engen gav således 74000 kr.

1870 afløstes et årligt tilskud fra statskassen på 34 rdl. 16 sk. med 854 rdl. 16 sk.⁵⁾

1883 og 1886 solgtes 4 parceller af toften for ialt 2150 kr.⁶⁾

I henhold til tiendeloven af 1903 afløstes i løbet af nogle år tienden fra de 7 sogne, hvorfor hospitalet modtog tiendebankobligationer til en nominel værdi af 73500 kr.⁷⁾ Da afløsningssummerne fastsattes på grundlag af tiendeafgifternes størrelse i årene 1892–1902, da de var meget lave, betød det en faktisk forringelse af de fremtidige indtægter.

1879 blev der opsat en mur langs fortovet i hospitalsgaden, fordi denne var sænket 30 tommer. Kommunen betalte de 200 kr. af de 347,81 kr., som muren kostede.⁸⁾

1880 approberede justitsministeriet, at hospitalet, efter at der var bygget nyt amtssygehus, måtte overtage det gamle sygehus med inventar for 3200 kr., og at der måtte bruges 1000 kr. til ændringer.⁹⁾ Et krav fra sygehusets bestyrelse om at få betaling for grunden blev afvist, da den aldrig havde været sygehusets ejendom, men at det hvert år havde betalt 2 kr. i jordafgift til hospitalet i henhold til stiftsøvrighedens resolution af 20. november 1835, medens hospitalet havde betalt skatterne.

1881 udlejedes en del af bygningen til lærer Dues privatskole for 300 kr. om året. Desuden blev der optaget 2 nye lemmer.¹⁰⁾

1896 meddelte forstanderen lærerne Due og Thejlgård fra inspektionen, at hvis den ulempe, som børnenes støj og skrigen forvoldte, ikke blev afhjulpet, ville deres lejemål med hospitalet blive opsagt.¹¹⁾

1888 måtte der anvendes 1000 kr. til reparation af baghuset, der var så brøstfældigt, at det ikke kunne stå længere.¹²⁾

Ved optagelse af gulv i forstanderens lejlighed 1890 viste det sig, at det var i den grad angrebet af svamp, at det måtte bestryges med karbolineum.¹³⁾

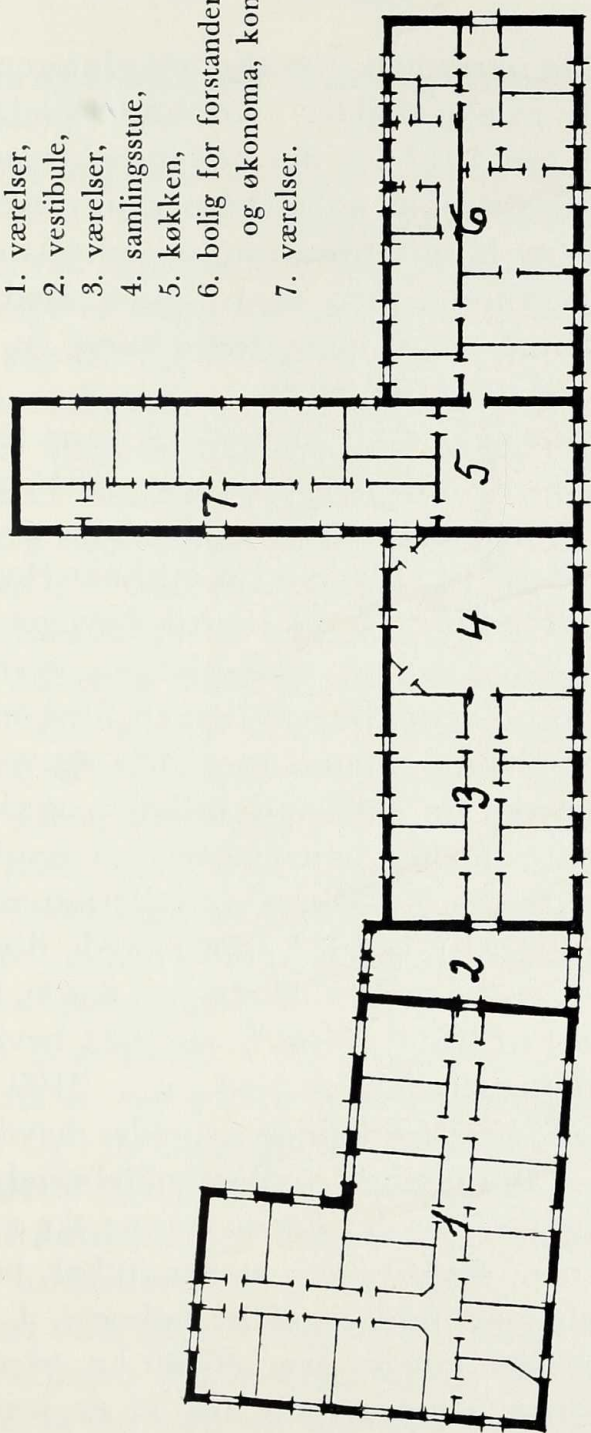
Direktionen gav 1891 forstanderen lov til mod en årlig leje af 100 kr. at udleje to værelser til stuekonen og hendes pige.¹⁴⁾

1911 blev der givet forstander Jens Jensen tilladelse til at anvende 2022 kr. til at skaffe lemmerne eneværelser.¹⁵⁾

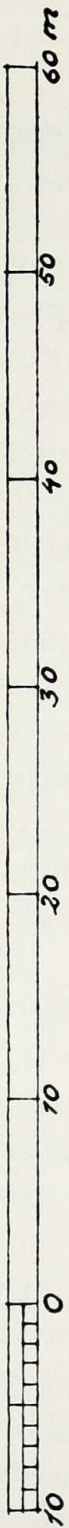
Kort derefter rettede han en henvendelse til direktionen om en sammenbygning af de to bygninger. Han skildrede, hvor uheldigt det var for de gamle mænd, som boede i den gamle sygehusbygning, når de flere gange daglig skulle over slugten mellem byg-

1917.

1. værelser,
2. vestibule,
3. værelser,
4. samlingsstue,
5. køkken,
6. bolig for forstander
og økonoma, kontor,
7. værelser.



1:500



ningerne med de to trapper, navnlig om vinteren med slud og søle. I fl. et par artikler i Kolding Socialdemokrat 2. og 3. august 1911 var der hos inspektionen og direktionen interesse for nogle planer om eventuel opførelse af en ny hospitalsbygning og udstykning af toften til byggegrunde, men at J. Jensen modarbejdede dette. Denne afgav efter anmodning en redegørelse herom til direktionen.¹⁶⁾

Foreløbig ville man ikke gå med til hans forslag, og det blev heller ikke til noget, da han i 1915 gjorde et nyt forsøg,¹⁷⁾ men 1917 lykkedes det ham at få direktionens tilladelse til at lade en af arkitekt Hagerup udarbejdet plan udføre og fik hertil bevilget 3650 kr.¹⁸⁾ Der opnåedes derved ikke blot en værdifuld forbedring af forholdene, men tillige en forskønnelse af bygningskomplekset. Man kan i den derved opståede vestibule ved de ophængte billeder og de forskellige indskrifter mærke hans glæde over resultatet.

1918—19 bevilgedes 4453 kr. til installation af elektrisk lys i hospitalet,¹⁹⁾ og 1922 approberede direktionen, at et lille værelse, som kokkepigenes datter havde haft, indrettedes til badeværelse,²⁰⁾ og 1924 bevilgede direktionen til installation af 3 stk. w.c. 3100 kr.²¹⁾

Samtidig med disse forskellige arbejder havde der været ret store almindelige vedligeholdelsesudgifter. Når det lod sig gøre, og der endda kunne ske en forøgelse af formuen, skyldtes det, at der indgik betydelig større beløb som indskud af ny beboere. I årene 1915—25 indgik der således over 80000 kr. på denne måde. Den største del opslugtes dog af de forøgede udgifter til forplejning m. m., og de indskudte beløb skulle være med til at dække udgifterne for indskyderne, så længe de levede, så det er tvivlsomt, om der var opnået nogen egentlig statusforbedring.

Forligskommissær Niels Jørgensen var forstander 1864—73.

1867 approberede direktionen, at der købtes 90.000 tørv til 11 mk. pr. tusinde eller 80.000 til 12 mk. for at se, om det burde foretrækkes for licitation.²²⁾

Ifølge en opgørelse for årene 1858—67 steg hospitalets kapital fra 20426 til 22638 rdl. De af lemmerne ydede indbetalinger androg i samme tidsrum 2466 rdl., så der uden disse tilskud for denne periode ville have været et underskud på 254 rdl.

1873 døde forstander Jørgensen. Hans søn, sagfører Jørgensen, som midlertidig ledede hospitalet, indgav til inspektionen et forslag om besparelser ved, at der kun uddeltes understøttelser til lemmer i hospitalet, og at der af den store forstanderbolig inddroges så meget, at der kunne indrettes 3—4 værelser for lemmer. Forstanderboligen ville derefter bestå af et stort og 3 pænt store værelser foruden gavl- og kvistværelser, en lejlighed enhver kunne være tjent med. Der kunne derved opnås, at lemmerne fik bedre plads og et sygeværelse indrettes.²³⁾

Da boghandler L. C. C. Estrup 1874 ansattes som forstander, var det da også en betingelse, at han skulle finde sig i de forandringer i lejligheden, som eventuel udvidelse af hospitalet ville medføre.²⁴⁾

Justitsministeriet bifaldt, at fru Jørgensen fik en årlig understøttelse på 120 kr.²⁵⁾

Kort efter sin overtagelse af stillingen gjorde Estrup inspektionen opmærksom på, at værelserne var overfyldte, så der kun var 200—300 kubikfod pr. lem, medens der til en soldat krævedes 400 og på sygehuset 500. Tilmed var de fugtige, og adskillige møbler måtte stå på gange, loft og fællestue. 3—4 lemmer på et værelse havde ondt ved at harmonere. En passende syge-

stue manglede. Understøttelserne 8—12 sk. daglig var for lave, når lemmerne selv skulle betale kosten.²⁶⁾

1884 blev Estrup forstander i Randers, og i hans sted blev kammerråd H. Adolph forstander i Kolding. Han foreslog indretning af et sygeværelse, og at der ved ledig plads optoges en kvinde som hospitalslem med forpligtelse til at være sygeplejerske, fordi der var mindst 2 personer på hvert værelse, hvad i sygdomstilfælde var uheldigt,²⁷⁾ og i 1886, at man skulle søge at finde en kraftig kvinde, der kunne hjælpe en gammel kone, med hvem hun skulle dele værelse, samt i påkommende tilfælde træde i stuekonens sted.²⁸⁾

Beretningen for 1887 blev af direktionen sendt tilbage med anmodning om at få den aflagt i overensstemmelse og form som Vejle hospitals, så man kunne have fornøden klarhed. Beretningen blev derefter aflagt i h. t. justitsministeriets bekendtgørelse af 1859 med vedlagte skema.²⁹⁾

Ifølge beretningen var hospitalets formål at skaffe trængende, for hvem det ville være særdeles tungt at komme under det almindelige fattigvæsen, ophold og understøttelse.

Lemmerne fik dagpenge 20—45 øre, samt årlig 8 kr. til beklædning. Ved at afgive dagpengene og et tilskud på 15 øre om dagen fik flere af dem fuld forplejning hos stuekonen.

Forstander Adolph døde 1906. Ved udgangen af dette år var kapitalen, navnlig på grund af de indgåede salgssummer, vokset til 123598 kr.

Vognfabrikant Jens Jensen blev 1907 hans efterfølger. Han havde været medlem af byrådet 1879—85 og 1886—98 vandværksbestyrer.³⁰⁾

Forstanderlønnen blev ændret til 1000 kr. årlig + 20 kr. til kontorudgifter og 100 kr. til brændsel, samt

fri bolig og have, medens toften udlejedes. I de første år gav den i årlig leje knap 900 kr., men senere steg indtægten af udlejede haver til henved 3000 kr.

Fru Adolphs pension blev 1911 forhøjet med 50 kr., hvorved den blev 350 kr. om året.³¹⁾

I en udtalelse vedrørende eventuelle ændringer i hospitalsfundatsen foreslog J. Jensen, at man fremtidig kaldte lemmerne for pensionærer, og 1912 meddelte direktionen i. h. t. en justitsministeriel skrivelse, at hospitalerne også efter omordning overensstemmende med fundatserne skulle stå åbne for enligstillede og andre personer af alle samfundsklasser, der lå over de alderdomsunderstøttede, og ikke blot for mellemstanden, samt at ingen af beboerne måtte betegnes som hospitalslem.³²⁾

Kort efter meddeltes det, at et hospital måtte være berettiget til at bringe et forhold til ophør inden det tidspunkt, da det måtte være utvivlsomt, at den pågældendes sindstilstand ville udgøre en vedvarende hindring for hans forsørgelse i hospitalet sammen med andre.³³⁾

Ifølge justitsministeriets skrivelse 1919 skulle de funktioner, der påhvilede byfogden i. h. t. retsplejeloven som medlem af inspektionen, overgå til politimesteren,³⁴⁾ og efter genforeningen med Sønderjylland kom Vejle amt til at høre til Haderslev stift i stedet for Ribe stift.

Den prisstigning, der satte ind efter afslutningen af den første verdenskrig, mærkedes i høj grad på hospitalets udgifter, og i et udkast, J. Jensen udarbejdede 1925, gjorde han rede for, hvilke ændringer han tænkte sig nødvendige m. h. t. pensionærernes optagelse: Ved optagelsen skulle de indbetale et tilskud til hospitalet i forhold til deres evne og helbredstilstand,

og beløbet skulle ikke forrentes — undtagen for de nuværende. Foruden dette indskud skulle alle indgå på at indbetale den dem til enhver tid tilkommende aldersrente. De skulle medbringe de nødvendige møbler til et værelse, og møblerne skulle ved pensionærens død tilfalde hospitalet, hvis dette afholdt begravelsen, men ellers familien. Alle skulle fremdeles have fuld forplejning og 5 kr. om måneden til småfornødheder. De 8 kr. om året til beklædning skulle bortfalde, og ligeledes den daglige betaling af 15 øre. Den forældede bestemmelse, at hospitalet var eneste arving, skulle bortfalde, da den gjorde indgreb i familief forhold og bevirkede betænkelighed hos dem, der ejede lidt kapital eller tjente noget ved arbejde.³⁵⁾

Da J. Jensen døde 1927 84 år gammel, ejede hospitalet værdipapirer til et beløb på 240050 kr. samt en beholdning på 11427 kr.

Af en indberetning til direktionen 1872 fremgik det, at stuekonen ydede lemmerne fuld kost for 10 sk. om dagen samt 10 tdr. rug årlig. Hun androg om dyrtidstillæg og om det følgende år at få 100 rdl. mere.³⁶⁾

1875 bevilgede direktionen et tillæg til stuekonen på 200 kr., men ønskede forplejningsforholdene ændret snarest muligt, om fornødent højere dagpenge omtrent som i Ribe og Vejle hospitaler, men frit valg, om de ville ordne det med stuekonen eller ej.³⁷⁾ 1877 blev tillægget forhøjet til 400 kr. og året efter til 500 kr.

Inspektionen tiltrådte 1900 den opfattelse, at stuekonen skulle have de 30 øre, som hospitalet betalte, og ikke var forpligtet til at betale noget deraf til lemmerne, når disse i kortere eller længere tid undgik at nyde måltiderne hjemme.³⁸⁾

1916 godkendte direktionen, at der ydedes dyrtids-tillæg for alle de 24 pensionærer og stuekonen med pige 80 øre pr. uge, hvorved betalingen blev 63 øre om dagen for fuld kost.³⁹⁾

Da alle pensionærerne nu fik fuld kost på hospitalet, tillodes 1917 antagelse af en pige mere, der under økonomas ledelse skulle holde alle lokaler i orden og være de ældre, især de syge, behjælpelig og om fornødent holde vagt om natten ved en syg.⁴⁰⁾

1920 forhøjedes dyrtidstillægget til økonomaen til 1500 kr.⁴¹⁾

Under henvisning til justitsministeriets resolution af 1859 skrev stiftskasserer Givskov, Ribe, til forstander Jørgensen om eventuel inddragning af portioner, så man var i stand til at modtage personer af den mere dannede klasse, i hvilket tilfælde stiftelsen måtte udvides.⁴²⁾

1868 besluttede direktionen, at da snedker Meyers enke havde født et uægte barn, bortfaldt hendes pension fra 1. juli 1867 at regne.⁴³⁾

1872 blev den afgående stuekone Inger Brødsgård optaget i hospitalet med 8 sk. daglig i pension.⁴⁴⁾

1873 fik direktionen i anledning af en anonym klage over forplejningen på hospitalet oplysning om, at lemmerne kunne få fuld forplejning hos stuekonen mod at afstå deres dagpenge samt yde et tilskud af egen fortjeneste eller rentepenge, hvorhos enkelte sognekommuner bidrog 8 à 9 tdr. rug for lemmer hjemmehørende i kommunen. De, der ikke kunne bidrage noget, fik særligt tilskud fra hospitalet.

Direktionen udtalte herefter, at dagpenge eller ugepenge burde udbetales til hvert lem, der måtte bestemme, om det ville spise hos stuekonen eller selv

sørge for sin bespisning. Gamle og svagelige lemmer måtte dog nyde fuld forplejning af hospitalet efter indstilling i hvert enkelt tilfælde. Bidrag fra den pågældende kommune måtte betragtes som fattighjælp og medføre udgang af hospitalet. M. h. t. den anonyme klage meddeltes det lemmerne, at de, der ikke ville føje sig efter den bestående orden, kunne frit udtræde af hospitalet.⁴⁵⁾

1892 tilbød 2 ansøgere at betale et årligt beløb til hospitalet, da de ikke ejede kapital, som kunne stilles til sikkerhed for betalingen. Det anbefaledes af forstanderen og tillige, at alderdomsunderstøttede kunne optages, mod at vedkommende kommune betalte mindst 70 kr. årlig til dækning af de 15 øre, der skulle betales daglig, og til hjælp ved beklædning, da de 8 kr. om året ikke var tilstrækkelige.⁴⁶⁾

Da en mand, som i sin tid var optaget i hospitalet mod at udføre en del arbejde, var blevet 70 år, foreslog forstanderen 1906, at der optoges et nyt lem, som kunne passe dette arbejde.⁴⁷⁾

At enkelte af beboerne levede mange år i hospitalet var ikke ualmindeligt, men det må dog betragtes som et særsyn, at der kunne holdes 50 års jubilæum. Det kunne dog den døvstumme Sørine Nielsen i august 1908, men hun var også kun 22 år ved optagelsen. Til festen i den anledning bevilgedes der 50 kr., og det kunne både give køretur til dem alle og ekstra bespisning samt endda lidt fyrværkeri.⁴⁸⁾

1911 bevilgedes 82 kr. til en kvindes ophold på Finsens institut, men således, at den daglige understøttelse på 30 øre bortfaldt.⁴⁹⁾

1915 tiltrådte direktionen optagelsen af H. P. Hansen, Egtved, mod indbetaling af 2000 kr. med forbehold af opsigelse med 3 måneders varsel efter di-

rektionens skøn med fuld tilbagebetaling af formuen. Ved dødsfald tilfaldt den hospitalet efter lovens sædvanlige regler.⁵⁰⁾

1917 udtalte direktionen, at ansøgere måtte afgive alt, hvad de ejede af kontante midler, obligationer og faste ejendomme ved optagelsen.⁵¹⁾

VI.

1927—58.

J. Jensen efterfulgtes af proprietær J. C. Thygesen, Dalbygård (1927—35). Han havde i mange år været medlem af Vejle amtsråd og var indehaver af mange tillidsposter.

Hospitalsforstanderboligen fik en tiltrængt reparation samt telefon indlagt, og gårdmuren blev repareret, hvorved vedligeholdelsesudgiften for 1927—28 blev på over 8000 kr., og der blev et driftsunderskud på 4000 kr.¹⁾

I regnskabsåret 1930—31 blev der indlagt centralvarme i hospitalet. Det kostede 19460 kr., der naturligvis heller ikke kunne dækkes af årets indtægter, men det var en betydelig forbedring.²⁾

Optagelse af nye pensionærer gjordes afhængig af indskudenes størrelse, og desuden krævedes det, at eventuel aldersrente skulle tilfalde hospitalet med fradrag af nødvendige personlige udgifter. En mand, der 1930 havde indbetalt 5500 kr., afgav senere $\frac{1}{4}$ af sin aldersrente.³⁾

En opgørelse vedrørende tiåret 1925—26 til 1934—35 viser, hvor afgørende indskudsbeløbene var for hospitalets økonomi. Den udviste et driftsunderskud på 3300 kr. foruden ovennævnte udgift til central-

varmeanlæg. Af de samlede indtægter på 254768 kr. var de 105800 kr. indskud.⁴⁾

1936 blev fhv. borgmester H. Soll forstander (1936—47). Han var oprindelig snedker, i mange år medlem af byrådet og en del år leder af arbejderne brændselsforsyning.

Vanskelighederne med at få indtægterne til at slå til blev stadig større, så de fleste år gav ret betydelige underskud. Soll fik indført fast beregning af de indskud, der skulle betales, og gik derved ud fra de normer, som Statsanstalten for livsforsikring krævede for sikring af en vis indtægt for livstid. Det var dog ikke tilstrækkeligt, da de stigende priser bevirkede, at udgifterne for hospitalet var i stadig stigning.

Et andet forsøg viste sig i det lange løb gunstigere. Der havde allerede været tilfælde, hvor en pensionær blev optaget uden indskud mod at betale et vist årligt beløb. Dette blev fra 1939 sat i system, så der svaredes 65 kr. pr. måned + de sædvanlige 15 øre om dagen. Der oprettedes en kontrakt med opsigelse med 1 måneds varsel, så man kunne kræve forhøjelse ved nye prisstigninger, og allerede 1940 blev månedsbeløbet 70 kr., 1942 75 kr. og 1944 85 kr. Ganske vist gav det ikke straks de store beløb, det første år kun ca. 900 kr., men stigende for hvert år, 1946—47 9700 kr.⁵⁾ Pensionærene kunne selv vælge, om de ville betale indskud eller være månedsbetalende.

I tidens løb havde der flere gange været forslag om at sælge toften for at opnå større indtægt, end kolonihaverne gav, og endelig 1939 blev det til alvor, idet Kolding kommune købte den for 75000 kr. Så længe hospitalet bestod som sådant, bevarede det dog brugsret til det stykke, der var udlagt til de gamles have.⁶⁾ Årsindtægten steg derved med ca. 800 kr. På den

gamle toft ligger nu friluftsbadeanstalten og Sct. Jørgens botaniske have.

Ved henvendelse til byrådet opnåedes 1946 et årligt tilskud på 6000 kr. på grund af de stadig stigende brændselsudgifter.⁷⁾

Af hensyn til de dårlige økonomiske forhold havde man i nogle år indskrænket udgifterne til vedligeholdelse til det mindst mulige, men i den for 1945—46 givne beretning gjorde Soll opmærksom på, at man ikke kunne vedblive hermed uden skade for bygningerne.⁸⁾ Man nåede dog ikke at ændre dette før hans død i 1947.

Som Solls efterfølger konstitueredes fhv. kæmner P. Zoffmann. De første 2 år gav betydelige underskud, godt 25000 kr., da det var blevet absolut nødvendigt at foretage store vedligeholdelsesarbejder, særlig dyre på grund af de efter den anden verdenskrig stadig stigende priser.

Belært af erfaringen bestemte man for eftertiden kun at optage månedsbetalende pensionærer. Ved foreløbig at udleje forstanderboligen fik man indtægten forbedret med 1500 kr. årlig. Ved forstanderskifte skal det bestemmes, om dette skal fortsætte. Men det vigtigste skridt blev taget, da man ved forhandling med de enkelte livsvarige pensionærer opnåede deres beredvillige støtte, idet de søgte om aldersrente og overlod til inspektionen at afgøre, om den helt eller delvis skulle afgives til hospitalet. Resultatet overtraf forventningerne, så regnskabet 1949—50 kun gav et underskud på godt 600 kr., skønt kommunens tilskud var nedsat med 1000 kr. Næste år nedsattes dette yderligere med 2000 kr., og fra 1951—52 har det kun været 2000 kr. årlig, idet dog et enkelt års underskud på 2625 kr. dækkedes. Bortset fra et års underskud på

3300 kr. har der herefter været balance med vekslende små over- og underskud.

Medvirkende til dette forholdsvis gode resultat var, at justitsministeriet ved uddeling af overskud fra varelotteriet gav tilskud til forskellige nyanskaffelser, som man ellers ikke havde kunnet gennemføre: 1950 1300 kr. til vaskemaskine, 1952 og 53 3600 kr. til forsatsvinduer, 1955 2000 kr. til installation af et w. c. Det var forøvrigt kloakarbejder i forbindelse hermed, der bevirkede det ovennævnte underskud på 3300 kr. Endelig er der 1958 givet 4000 kr. til hjælp ved installation af oliefyr.

Store prisstigninger har bevirket, at pensionærernes betaling flere gange har måttet forhøjes. Forhøjelserne er godkendt af inspektionen og direktionen og modtaget med forståelse af pensionærerne. Fra 1. april 1958 betaler alle, også 4 livsvarige, 150 kr. pr. måned. I 1957-58 har disse indbetalinger givet en indtægt på 43600 kr., medens den samlede indtægt var 58000 kr.

Der er nu 19 mandlige og 7 kvindelige pensionærer, som har hver sit værelse og får fuld kost, lys og varme samt almindelig vask. De har fuld rådighed over deres ejendele, og hospitalet gør ingen arveret gældende. Foruden besøg af slægt og venner har de megen glæde af, at Sor-optimisterne en aften i adventstiden giver dem et overdådigt kaffebord med fornøjelig underholdning. Til julen sender DFB hvert år søde sager, og undertiden er der andre, der glæder dem med musik og film.

Økonomaen sammen med to husassistenter og konehjælp til vask og ferieafløsning sørger for forplejning og rengøring, og en mand sørger for fyringsarbejdet. Enkelte pensionærer hjælper til med gadefejning og havearbejde m. m.

Bønholderen holder andagt hver uge. Hospitalets læge aflægger ugentlige besøg, og sygeplejersken kommer to gange om ugen. Ved alvorligere tilfælde indlægges de syge på sygehuset eller sygeafdelingen på De gamles hjem.

Forstanderen leder arbejdet og fører regnskabet, der revideres af stiftskassereren. Han giver indstilling til inspektionen og direktionen om optagelse af nye pensionærer og om større arbejder. Hans ansættelse godkendes af justitsministeriet. Ved fast ansættelse udstedes kgl. udnævnelse.

Tilsyneladende har formuenedgangen ikke været ret stor fra 1. april 1925 til 1. april 1958, nemlig kun ca. 14000 kr., men desuden er salgssummen for toften på 75000 kr. gået med samt nogle andre kapitalindtægter. I de sidste 11 år har nogle kursgevinster og en arv på 7000 kr. begrænset nedgangen til ca. 20000 kr., medens driftsunderskudet var 28800 kr.

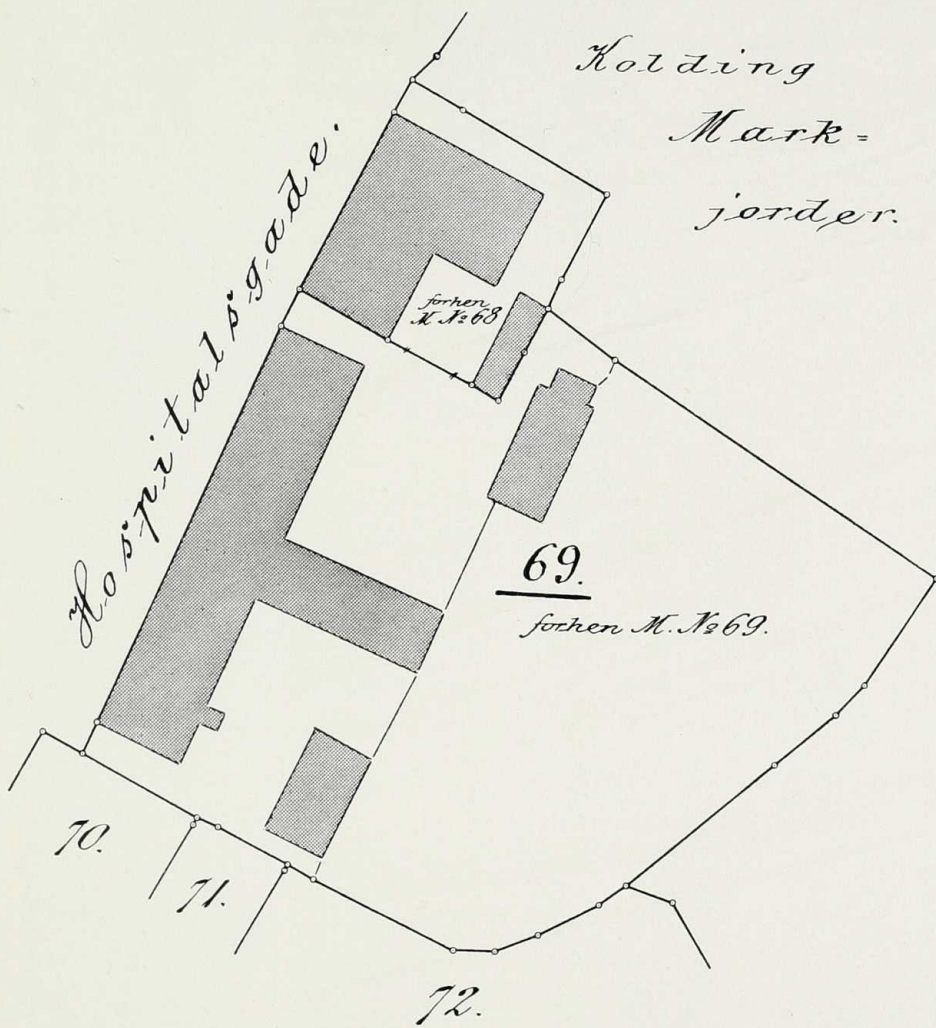
Sct. Jørgens hospital har i sin 400-årige levetid gennemgået mange forandringer. Oprindeligt var det tilflugtssted for mennesker, der på grund af sygdom, invaliditet eller alder ikke engang som de mere rørigе fattige var i stand til at gå rundt og tigge. De fik et efter den tids forhold nødtørftigt ophold under boligmæssige forhold, som for vor tid synes utilstrækkelige, men som for dem sikkert har været bedre, end de kunne få på anden måde.

I tidens løb, og navnlig efter at det offentlige fattigvæsen tog sig af de helt fattige og eksistensløse, skiftede hospitalet karakter, så der mere og mere blev optaget folk, der ikke længere kunne påtage sig erhvervsarbejde, men havde opsparet sig en beskedent formue, så de kunne yde et mindre tilskud.

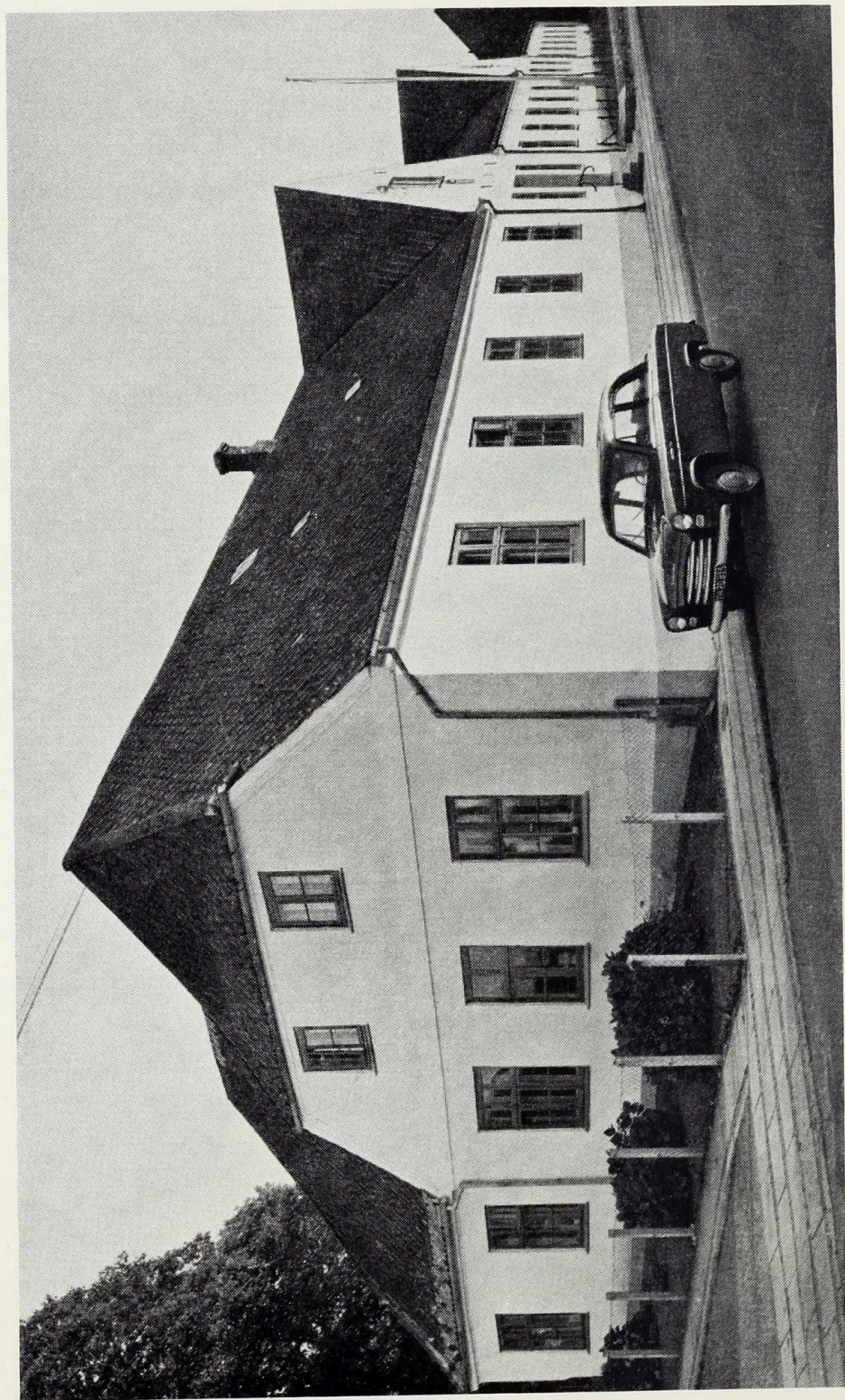
Efterhånden som hospitalet havde måttet afhænde fæstegodset, bortsælge engen og toften, og tiendeaflysningen havde fundet sted, mistede det muligheden for, at dets indkomster kunne stige nogenlunde i takt med inflationen. Da man desuden måtte give beboerne bedre boligforhold — 26 eneværelser i stedet for syv værelser med indtil 4 på hvert værelse — blev det en absolut nødvendighed at fastsætte bestemte regler for betaling af beboerne, enten ved ret store indskud eller ved månedlige bidrag med adgang til forhøjelse, når priserne steg.

Desværre vil en skildring af hospitalsforholdene gennem tiderne let komme til at give et noget fortegnet billede, da det er vanskelighederne, der giver stof til de fleste skrivelser. Desuden giver de i væsentlig grad udtryk for tilsynsmyndighedernes og forstandernes opfattelse af begivenhederne, medens man kun sjældent hører fra beboerne. For de fleste af disse kan man dog vist regne med, at de er enige med en gammel dame, der egentlig nødig ville søge aldersrente, men sagde, at hvis det kunne hjælpe hospitalet, ville hun alligevel gøre det. Det hjalp hospitalet, og selv fik hun også et tiltrængt lille månedligt beløb til småfornødenheder.

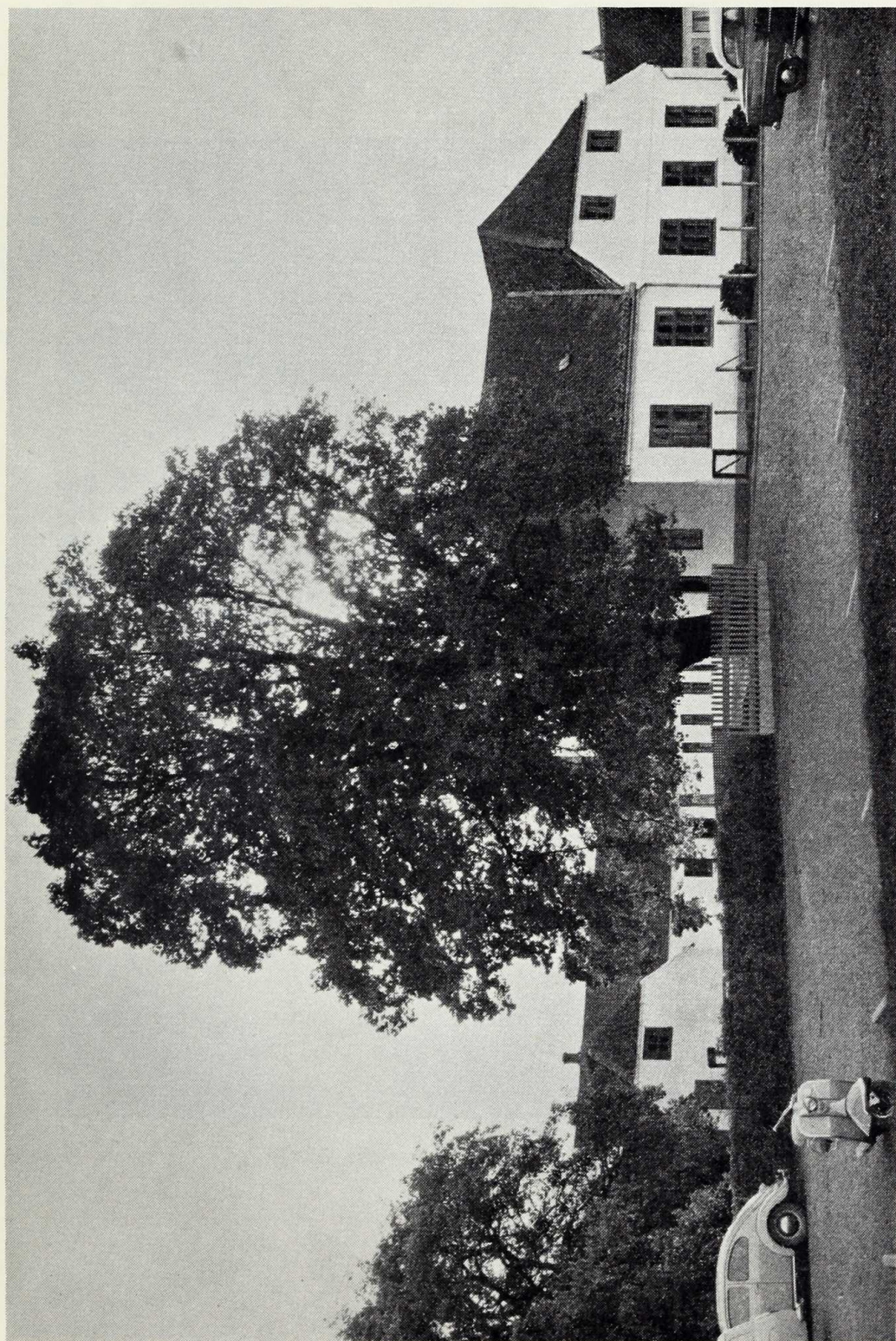
Hvordan forholdene vil arte sig i de kommende tider, ved man naturligvis ikke, men foreløbig synes det dog, at man kan vente den nødvendige balance i regnskaberne.



Situationsplan 1918.



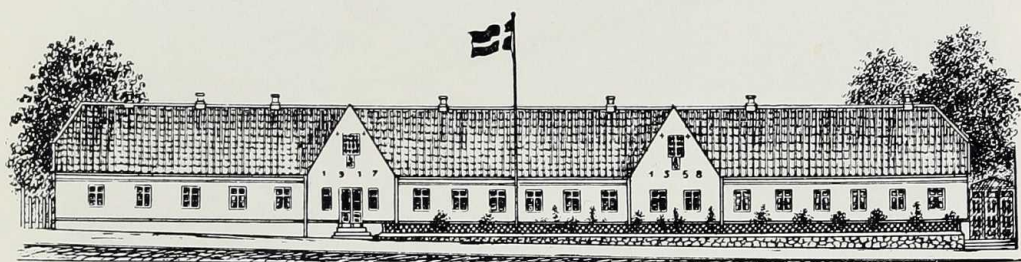
Hovedbygningen set fra Hospitalsgade.



Bygningerne set fra friluftsbadet.



Del af bygningen, opført 1805.



Hammerherre Stiftamtmand von Stemann
Kmd af Dalg og Dmd

Samtlige Beboere paa St. Jørgens-Hospital Kolding,
fremsender vor hjerteligste Tak! for hvad Hammerher-
ren har udvirket til Gavn for vort gamle Hospital, for
dets nuværende og fremtidige Beboere.

Hjertelig Tak!

Jens H. Bertelsen Ellen Nielsen. Karen Jørgensen. M. P. Hansén.
L. Kristensen. Carl Jensen. A. V. Henriksen. Peter R. Petersen.
Knud P. Knudsen. Hans Hjort. Herman Nielsen. Jens H. Bertelsen.
Thyge Rasmussen L. Spanier. Jeppe Jensen. C. Knippel.
Else Andersen. William Wisfing. Maren Jensen. Kathrine Bjørneman
Marie Dahl. Maria Lehrskov. Ellen Marie Petersen. Kirstine Mikkelsen.
Kirstine Nissen Harald Meyling. M. R. Pedersen. Økonoma.
Kolding i Septbr. 1921.

Jens Jensen
Hospitalsforsøger



Vestibulen.



Samlingsstuen.



Pensionærværelse.

HOSPITALSPRÆSTER

Jørgen Hansen 1585
Niels Jørgensen 1613
Morten Sørensen 1635–54
Bertel Christensen 1654–86
Niels Petersen Wrad 1686–88
Oluf Jochumsen Bützow 1689–1708
Lorenz Mathisen Bakke 1708–19
Chr. Vilh. Jensen Lund 1719–22
Christen Lauritsen Søbye 1722–30
Rudbeck Mogensen Lucoppidan 1730–46
Ole Nielsen Westphal 1746–50
Hans Hansen Tellesen 1750–53
Frederik Frantsen Krag 1754–60
Christoffer Sølling 1760–67
Peder Madsen Hegelund 1767–76
Rich. Hagerup Carstensen Vollquartz 1776–79
Niels Holst Jørgensen 1779–1801
Johan Elias Ludvig Luplau 1801–06

HOSPITALSFORSTANDERE

Iver Hansen	1572—77
Anders Simonsen	1577—91
Niels Hansen	1601
Jacob Pedersen Tønder	1606 1613 1616
Chr. Sørensen	1620
L. F. Ifversen	1624
Gregers Ottesen	1625—36
Knud Bertelsen	1636—50
Niels Madsen	1655—64
Jens Nielsen	1664—87
Jens Flye	1687—1708
Jens Jensen Flye	1708—18
Christoffer Lucht	1718—45
Hans Jensen Lintrup	1745—53
Ove Hansen	1753—58
Chr. Hansen Hadberg	1758—90
Chr. Grundahl	1790—1800
Hans Steffensen Smith	1801—16
Chr. Fr. von Grüner	1816—21
E. C. von Borgen	1821—45
P. C. Thiesen	1846—54
Hans von Fønss	1854—64
Niels Jørgensen	1864—73
L. C. C. Estrup	1874—84
H. Adolph	1884—1906
Jens Jensen	1907—27
J. C. Thygesen	1927—35
Hans Soll	1936—47
P. Zoffmann	1947—

PENSIONÆRER, PERSONALE OG TILSYN 1958

Pensionærer:

Frk. M. Damkjær, frk. A. P. Friesmann, frk. A. Juhl, frk. E. Kjærbøll, fru A. Nielsen, frk. K. Schelde, fru C. Sørensen.

P. Bonde Nielsen, H. P. Bramsen, J. Clemmensen, K. P. Hansen, J. K. Jepsen, M. C. Jerking, A. P. Klit, H. D. Lauenborg, M. K. Madsen, A. Meyer, V. Møller, A. V. Pedersen, Alfr. Petersen, G. Schjern, J. M. Stockholm, L. Thomsen, P. Thomsen, H. J. Tørring, N. H. Ågård.

Personale:

Forstander P. Zoffmann, økonoma frk. K. Laursen, husassistenter frk. Jenny Elkjær, frk. Edith Jensen, afløsning og vask fru M. Nielsen, fyrbøder N. C. Larsen, bønholder sognepræst P. Tobiassen, læge dr. J. Jessen, sygeplejerske frk. H. Pedersen.

Tilsynet:

Direktion: stiftamtmand J. R. Pinholt, biskop Frode Beyer.

Inspektion: politimester Sten H. Clausen, sognepræst P. Tobiassen.

Revisor: stiftskasserer J. Wildfang.

Justitsministeriet træffer den endelige afgørelse i sager vedrørende hospitalet.

HENVISNINGER OG NOTER

Trykte kilder.

- Arup, Erik: Danmarks historie.
Bay, Sv. Å.: Hansted hospital 1705—1955.
Dalsager, J. S.: Helsingør alm. hospitals historie 1541—1941.
Danmarks riges historie.
Danske lov 1683 (dl).
Ehlers, E.: Danske St. Jørgensgårde i middelalderen (særtryk af tidsskrift for læger).
Eliassen, P.: Kolding fra middelalder til nutid (P. E.).
Forsete: Højesteretsåret 1824.
Fyhn, J. F.: Efterretninger om købstaden Kolding 1848 (F 1).
- - - : Kolding i tidsrummet 1848—60 (F 2).
Hoffmanns fundatser.
Holmgård, O.: Slagelse helligåndshus og hospital (1935).
Hvidtfeldt, J.: Håndbog for danske lokalhistorikere (1956).
Hübertz, J. K.: Om dårevæsenets indretning i Danmark (1846).
Kancelliets brevbøger (kb).
Kirkehistoriske samlinger.
Kronens skøder (ks).
Kornerup, B.: Ålborg stiftshospitals historie (1939).
Ottosen, Joh.: Vor historie.
Pontoppidans annaler.
Rørdam, H. F.: Danske kirkelove.

Arkivalier.

- Landsarkivet i Viborg: 1. Ribe bispearkiv.
Fæsteprotokol (fp).
Jordebog 1655—64 (jb).
Registrerede breve (rb).
Uregistrerede breve (ur).

- Landsarkivet i Viborg: 2. Kolding hospitals arkiv.
 Indkomne breve (ib).
 Kopibøger (ko).
 Ujournaliserede breve (uj).
 3. Regnskaber 1664—1947 (r).

Noter.

I. Hospitalets oprettelse.

- 1) Arup II 488 ff. og Rørdam I 6 f. 2) P. E. 233 3) Hoffmann II 100 4) Kirkehist. samlinger 3. b. 326 og 5. b. 412 5) Ribe bispearkiv.

II. 1558—1651.

- 1) Ribe bispearkiv 2) F 1 171 3) kb $\frac{21}{3}$ 1572 4) F 1 174 5) kb $\frac{21}{3}$ 1635 6) F 1 173 7) kb $\frac{7}{4}$ 1632 8) kb $\frac{3}{3}$ 1641 9) kb $\frac{22}{2}$ 1596 og $\frac{25}{2}$ 1636 10) kb $\frac{28}{11}$ 1572 11) kb $\frac{23}{5}$ 1577 12) kb $\frac{20}{1}$ 1578 13) kb $\frac{8}{10}$ 1579 14) kb $\frac{19}{8}$ 1590 15) P. E. 339 16) Ribe bispearkiv 17) P. E. 260 18) kb $\frac{16}{6}$ 1627 19) kb $\frac{25}{2}$ 1591, $\frac{6}{10}$ 1596 og $\frac{14}{2}$ 1604, $\frac{15}{3}$ 1634 og $\frac{15}{2}$ 1635 20) rb $\frac{21}{1}$ 1601 21) kb $\frac{4}{5}$ 1638 22) rb $\frac{12}{1}$ 1641.

III. 1651—1805.

- 1) ks $\frac{16}{6}$ og $\frac{17}{11}$ 1747 2) jb 3—7 3) jb 10 4) jb 9 5) res. $\frac{1}{8}$ 1721 6) Hoffmann IV 699 7) jb 28 8) jb 34—37 9) jb 38—41 10) jb 16 11) P. E. 268 12) F 1 171 13) jb 72 14) jb 73 15) r. 16) ur $\frac{26}{2}$ 1680 17) ur 1683 18) rb $\frac{14}{11}$ 1705 19) r 1751—58 20) ur $\frac{21}{1}$ 1758 21) ur $\frac{4}{2}$ 1758 22) fp 1719 23) ur $\frac{28}{10}$ 1780 24) ur $\frac{9}{4}$ 1782 25) ur $\frac{28}{9}$ 1780 26) ur $\frac{18}{10}$ 1780 27) ur 1783 28) ur $\frac{14}{6}$ 1786 29) jb 3—7 30) fp $\frac{1}{1}$ 1775 31) ur $\frac{23}{8}$ 1680 32) fp 1736 33) F 1 172 34) meddelt af lektor frk. Carstens, Kolding 35) Hoffmann IV 699 36) F 1 172 37) jb 17—18 38) reskr. $\frac{24}{3}$ 1747 39) ur $\frac{1}{4}$ 1791 40) r 1805 41) dl 2—19 42) F 1 174 43) jb 28 44) reskr. $\frac{5}{11}$ 1694 45) rb $\frac{16}{9}$ 1741 46) rb $\frac{24}{3}$ 1755 47) rb $\frac{16}{12}$ 1778 48) jb 91 49) ur $\frac{23}{3}$ 1685 50) ur $\frac{23}{8}$ 1685 51) ur $\frac{16}{9}$ 1688 52) ur $\frac{29}{10}$ 1692 53) rb $\frac{6}{10}$ 1703 54) P. E. 353 55) rb $\frac{30}{10}$ 1725 56) reskr. $\frac{29}{7}$ 1740 57) ur $\frac{29}{12}$ 1746 58) $\frac{15}{11}$ 1748 59) F 1 174 60) ur $\frac{14}{11}$ 1791 61) ur $\frac{19}{12}$ 1798 62) $\frac{20}{11}$ 1802 63) $\frac{7}{2}$ 1747 64) rb $\frac{21}{1}$ 1751 65) rb $\frac{3}{12}$ 1753 66) rb $\frac{26}{11}$ 1768 67) r 68) ur $\frac{6}{10}$ 1692 69) rb $\frac{12}{10}$ 1767 70) rb $\frac{1}{4}$ 1776 71) Kornerup 243f 72) $\frac{29}{7}$ 1709, $\frac{3}{1}$ 1738 og $\frac{22}{6}$ 1742 73) Dalsager 105 74) Holmgård 144 75) lov $\frac{4}{3}$ 1733 76) D. R. H. V 168 m. fl. st. 77) Ottosen III 89 78) ur 1801.

IV. 1805--64.

1) ib $\frac{4}{9}$ 1841 2) r 1807 i. h. t. reskr. $\frac{26}{8}$ 1735 3) ko $\frac{10}{9}$ 1829, $\frac{4}{6}$ 1830 og ib $\frac{15}{9}$ 1830 4) ib $\frac{15}{2}$ 1831 5) ib $\frac{15}{1}$ 1838 6) r 1810 og 1811 7—8) r 1815 9) ib $\frac{12}{5}$ 1834 10) ko $\frac{29}{5}$ 1839 11) ib $\frac{19}{2}$ 1836 12) $\frac{30}{11}$ 1835 13) P. E. 178 14) r 1808 15) ib $\frac{26}{1}$ 1821 16) bytingsdommen (L. V.) 17) Forsete $\frac{21}{4}$ 1824 18) ib $\frac{10}{8}$ 1824 19) ib $\frac{20}{9}$ 1824 20) ib $\frac{11}{12}$ 1824 21) ib $\frac{3}{4}$ 1825 22) ib $\frac{13}{9}$ 1825 23) ib $\frac{29}{8}$ 1845 24) ib $\frac{9}{5}$ 1846 25) P. E. 465 m. fl. st. 26) P. E. 474 27) ib $\frac{17}{11}$ 1822 28) ko $\frac{4}{10}$ 1827 29) ko $\frac{27}{12}$ 1827 30) ko $\frac{14}{9}$ 1829 31) ko $\frac{19}{11}$ 1821 32) ko $\frac{26}{5}$ 1821 33) ib $\frac{15}{6}$ 1821 34) ib $\frac{19}{6}$ 1822 35) ib $\frac{23}{11}$ 1826 36) ko $\frac{18}{8}$ 1827 37) F II 28ff.

V. 1864—1927.

1) $\frac{27}{10}$ 1863 2) $\frac{7}{12}$ 1866 3) ib $\frac{31}{12}$ 1884 4) r 1885—1908 5) ib $\frac{14}{1}$ 1870 6) r 1883—86 7) $\frac{15}{5}$ 1903 8) ib $\frac{9}{8}$ 1879 9) ib $\frac{4}{11}$ 1880 10) ib $\frac{16}{4}$ 1881 11) ko $\frac{5}{12}$ 1896 12) ko $\frac{19}{2}$ 1888 13) ko $\frac{1}{5}$ 1890 14) uj $\frac{4}{5}$ 1891 15) ko $\frac{15}{3}$ 1911 16) ko $\frac{19}{8}$ 1911 17) ko $\frac{14}{10}$ 1915 18) uj $\frac{9}{11}$ 1917 19) r 1918/19 20) uj $\frac{14}{3}$ 1922 21) uj $\frac{20}{5}$ 1924 22) ib $\frac{16}{4}$ 1867 23) ko $\frac{14}{7}$ og $\frac{21}{8}$ 1873 24) ib $\frac{16}{5}$ 1874 25) ib $\frac{22}{8}$ 1874 26) ko $\frac{20}{11}$ 1874 27) ib $\frac{19}{11}$ 1884 28) ko $\frac{10}{7}$ 1886 29) ib $\frac{8}{11}$ 1888 30) P. E. 525, 540 31) ko $\frac{25}{8}$ 1911 32) ko $\frac{7}{5}$ 1912 33) ko $\frac{30}{7}$ 1912 34) uj $\frac{8}{3}$ 1919 35) udateret 36) ko $\frac{1}{12}$ 1872 37) ib $\frac{17}{6}$ 1875 38) ko $\frac{24}{9}$ 1900 39) ko $\frac{23}{3}$ 1916 40) ko $\frac{16}{4}$ 1917 41) $\frac{27}{1}$ 1920 42) ib $\frac{29}{7}$ 1867 43) ib $\frac{26}{6}$ 1868 44) ib $\frac{24}{5}$ 1872 45) ib $\frac{29}{3}$ 1873 46) ko $\frac{1}{2}$ 1892 47) ko $\frac{7}{7}$ 1906 48) uj $\frac{8}{8}$ 1908 49) ko $\frac{4}{11}$ 1911 50) uj $\frac{15}{2}$ 1915 51) uj $\frac{25}{4}$ 1917.

VI. 1927—58.

1) r 1927/28 2) r 1929/30 3) uj $\frac{22}{11}$ 1934 4) opgørelsen udarbejdet af kst. forstander Busch 5) r 1939/40—46/47 6) skøde $\frac{4}{12}$ 1939 7) r 1946/47 8) r 1945/46.

Som sagregister anbefales det historiske leksikon i „Håndbog for danske lokalhistorikere“.

INDHOLD

	Side
Forord	3
I. Hospitalets oprettelse	5
II. 1558—1651	8
III. 1651—1805	16
IV. 1805—1864	37
V. 1864—1927	46
VI. 1927—1958	57
Illustrationer	64
Hospitalspræster	70
Hospitalsforstandere	71
Pensionærer, personale og tilsyn.....	72
Henvisninger og noter	73

