

Digitaliseret af | Digitised by



**DET KGL.
BIBLIOTEK**

Royal Danish Library

Forfatter(e) | Author(s):

Stiftelsen Understøttelses-Anstalt for
trængende Efterslægt af Medlemmerne udi
den ophævede civile og adskillige Stænders
Enke-Kasse

Titel | Title:

Beretning

Bindbetegnelse | Volume Statement:

1911-1919

Udgivet år og sted | Publication time and place:

1806 (U. B.), 1809 (U. B.), 1812, 1816,
1818-1820, 1822-1826, 1828-1832,
1834-1837, 1857-1952/53

DK

Materialet er fri af ophavsret. Du kan kopiere, ændre, distribuere eller fremføre værket, også til kommercielle formål, uden at bede om tilladelse. Husk altid at kreditere ophavsmanden.

UK

The work is free of copyright. You can copy, change, distribute or present the work, even for commercial purposes, without asking for permission. Always remember to credit the author.



STIFTELSEN UNDERSTØTTELSES-ANSTALT
FOR TRÆNGENDE EFTERSLÆGT.....

BERETNING 1911-1919

DET KONGELIGE BIBLIOTEK



130020904667

BERETNING

fra Stiftelsen:

Understøttelsesanstalt

for

trængende Efterslægt

af

Medlemmerne i den ophævede civile og adskillige Stænders Enkekasse

for Aaret 1911.

Kjøbenhavn.

Thieles Bogtrykkeri.

1911.

BEZUGSNUMMER

Einheitspreis

Produktionsjahr

Produktionsort

Produktionsart

Produktionsweise

Produktionsdauer

Produktionskosten

Da den i Kjøbenhavn i 1736 oprettede og derefter i Aarene 1738 og 1743 udvidede »Enkekasse for civile Betjente og adskillige Stænder i begge Riger og i Fyrstendømmerne« ikke kunde opfylde sine Forpligtelser, fordi Indskudene havde været for lavt beregnede, blev der, efterat Enkernes Pensioner vare blevne nedsatte, af Kassens Interessenter i Aaret 1754 taget den Beslutning, indtil videre ikke at optage nye Interessenter. Dog vedblev man indtil 1783 at modtage nye Indskud af forhenværende Interessenter, og de indtegnede Enker vedblev at nyde Pension til deres Dødsdag. De senere optagne Forhandlinger om Kassens Gjænaabning for nye Interessenter førte ikke til noget Resultat, da den kgl. garanterede almindelige Enkekasse imidlertid var bleven oprettet, og man enedes derefter om: at anvende de forhaanden værende Midler til en Stiftelse for nødlidende Enker og ugifte Fruentimmer samt fattige forældreløse eller faderløse Børn, som nedstamme fra, eller ere Paarørende af Kassens Interessenter. Denne nye Stiftelse, hvis Foundation blev kgl. confirmeret under 18. Mai 1804, skulde bære Navn af Understøttelsesanstalt for trængende Efterslægt af Medlemmerne i den ophævede civile og adskillige Stænders Enkekasse.

Bestyrelsen bestaaer af:

Kammerherre, Hofjm., Dr. phil. Müller (Stk. DM)	} Direk- tører,
Departementschef Schlichtkrull (K ² DM),	
Konferentsr. Aastrup (Stk. DM. FM)	
Etatsraad Boesen (R* DM), Sekretær, Bogholder og Kasserer,	

samt følgende Repræsentanter:

Andræ, Overretsassessor (R* DM),
Bagger, Høiesteretssagfører (R*),

Grove, Kommandør, (R* DM),
Heering, P., Grosserer, (R*),
Heiberg, Præst, Forstander for Døvstummeinstitutet (R*),
Laub, Oberst, (K² DM),
Lütken, Høiesteretsassessor (R*),
Müller, Dr. phil., Museumsdirektør (R* DM),
Oxholm, Kammerherre (Stk. DM),
Prior, Hofboghandler,
Suenson, Kammerherre, Kommandør, Direktør (Stk. DM. FM),
Sporon, Overretssagfører,
Uldall, Kommandør (R* DM)
Ollgaard, Konferentsraad (K² DM).

Pensionen er for Tiden bestemt til 80 Kr. aarlig, som er det høieste, der maa udredes til Nogen. Den forfalder til Udbetaling ved Slutningen af Juni og December.

Til Underretning for dem, der mene sig adgangsberetigede til denne Stiftelse, meddeles her i Udtog Hovedbestemmelserne i Fundatsen, med nogle senere Tillæg.

I.

De oprindelige Interessenters Efterkommere, og Paarørende i Sidelinien, ere adgangsberettigede i følgende Orden, saaledes at den første Klasse udelukker den anden og saa fremdeles:

1ste Klasse. Descendenter af Mand med den Hustru, for hvem det gjorte Indskud har været tegnet, naar hun har overlevet Manden og altsaa oppebaaret Pension af Kassen. Mellem lige Berettigede gives den Fortrinet, hvis Stamme-moder har nydt mindst Fordel af de gjorte Indskud.

2den Klasse. Descendenter af det Ægtepar, af hvilket Konen er død før Manden.

3die Klasse. Descendenter af Søn eller Datter, som der har været gjort Indskud for.

4de Klasse. Descendenter af Fader med en anden Hustru end den, for hvilken han har gjort Indskud, eller af Moder med en anden Mand end den, som for hende har gjort Indskud.

5te, 6te og 7de Klasse. Descendenter af Paarørende i Sidelinierne.

I en meget lang Periode har der været saa mange kvalificerede Ansøgere, henhørende til 1ste Klasse, at der ei har været Spørgsmaal om de øvrige Klasser.

II.

I hver af bemeldte syv Hovedklasser have Concurrenterne Adgang til Understøttelse i følgende Orden:

a. Forældre- eller faderløse Børn, der have saadan Sinds- eller Legemsmangel eller Svaghed, som hindrer dem fra at komme i Levebrød eller Næringsvei.

b. Forældre- eller faderløse Børn, som vel have Sinds- og Legems-Færlighed, men behøve Opdragelse.

c. Trængende Enker og ugifte Fruentimmer, som ei ere i Stand til at tjene deres Underholdning.

Understøttelse kan ikke tilstaaes flere af samme Familie, naar der af andre Familier, af hvilke endnu Ingen har opnaaet Understøttelse, findes lige saa berettigede Ansøgere. Mellem lige Berettigede gjer Slægtskabets Nærhed Udslaget.

III.

Enhver Ansøgning bør indeholde nøiagtig Forklaring om den Ansøgendes Slægtskabsforhold til den eller dem af Stiftelsens Interessenter, som Ansøgeren paa-beraaber sig at nedstamme fra. Dette bør godtgjøres ved Attester af Kirkebøgerne eller med lovformelige Tingsvidner. Dog er det ikke nødvendigt at indsende disse Bevisligheder, førend det af Stiftelsens Bestyrelse er afgjort, at den Ansøgende vil erholde den ansøgte Understøttelse, naar de nødvendige Bevisligheder blive indsendte, men ønskeligt at det skete. Indsendes Legitimationen ei inden Aarets Udgang, bliver Understøttelsen tildelt en Anden.

Ansøgninger fra forældre- eller faderløse Børn skulle derhos indeholde:

1. Den Ansøgendes Alder, om begge Forældrene ere døde, den afdøde Faders Stilling, Dødsboets Tilstand; hvis Moderen lever, hendes Stilling og Vandel, hvor og hos hvem Barnet opholder sig.

2. Underretning om Forældrene have efterladt Noget til Barnets Understøttelse, eller om det af nogen offentlig eller privat Kasse eller Stiftelse nyder Pension eller Understøttelse.

3. Dersom Barnet har nogen Svagelighed, Sinds- eller Legemsmangel, hvori denne bestaaer.

Ansøgninger fra Enker og ugifte Fruentimmer bør indeholde:

1. Opgivelse af Ansøgerindens Alder og Helbredstilstand.
2. Hvoraf hun ernærer sig, om hun har nogen Formue, om der af nogen offentlig eller privat Kasse eller Stiftelse er tillagt hende Pension eller Understøttelse.
3. Enken giver Oplysning om sin afdøde Mands Stilling, samt om Boets Forfatning ved hans Død. Den Ugifte giver lignende Oplysning om Faderens eller Forældrenes Stilling, hvis han eller disse ere døde, samt om, hos hvem hun opholder sig.
4. Enken opgiver, om hun har Børn og hvor mange, og hvorvidt disse ere forsørgede.

Naar Sinds- eller Legemsmangel eller Svaghed paa-beraibes, bliver dette at attestere af Landphysicus, Districts-chirurgen eller en promoveret Læge, og bør Attestationen være verificeret af Øvrigheden som udstedt af en saadan Læge. De ugifte Fruentimmers saavel som Børnenes Alder bevises ved Døbeattest. De øvrige begjærte Forklaringer attesteres af Sognepræsten og Øvrigheden paa det Sted, hvor den Ansøgende opholder sig. Disse Bevisligheder maae følge eller være tegnede paa Ansøgningerne, der skrives paa ustemptet Papir.

De ledige Portioner bortgives hvert Aars Mai Maaned. Ansøgningerne maae være indsendte inden Udgangen af det foregaaende Aar til Stiftelsens Sekretair, Etatsraad Boesen (R^{DM}). Kjøbenhavn, Østerfarimagsgade Nr. 81 2. Sal. Ny Ansøgning af dem, som ei have opnaaet Understøttelse, men ønske at komme i Betragtning ved næste Uddeling, behøves ikke; men Paagjældende har inden Aarets Udgang at indberette til Sekretairen, om Understøttelse fremdeles attraaes, samt om Forhold og Vilkaar ere de samme.

Regnskab

over Understøttelsesanstaltens Indtægter og Udgifter i Regnskabsaaret fra 1ste April 1910 til 31te Marts 1911.

Indtægter.

	Cassa. Kr.	Kapital-Conto. Kr.
1. Efter det til 31. Marts 1910 aflagte Regnskab var Beholdningen:		
a. Udestaaende Prioritets-Kapitaler		188,100. "
b. Østifternes Kreditf. Obligationer		55,000. "
c. Indestaaende i Sparekassen		784. 68.
d. do. i Landmandsbanken		9,475. 34.
e. Kontant i Kassen	248. 50	
2. Renter af Prioritets-Kapitaler	44,110. 90	
3. do. - Østift. Kreditf. Obligationer	2,200. "	
4. do. - do. do. indkjøbte	560. "	
5. do. - Jydske Kreditf. do.	400. "	
6. Indkjøbt Østift. Kreditf. Obligationer		28,000. "
7. Indkjøbt Jydske do.		20,000. "
8. Renter af de i Sparekassen indest. Penge		27. 37.
9. do. af de i Landmandsbanken do. do.		245. 38.
10. Landmandsbanken		21,596. 29.
11. Udtaget af do.	28,303. 14	
	760. 75	
	76,583. 29	323,229. 26.

Udgifter.

	Cassa. Kr.	Kapital-Conto. Kr.
1. Udbetalte Pensioner	7,540. "	
2. Administrations Udgifter	1,700. "	
3. Indbetalt Laan		10,600. "
4. do. do.		26,000. "
5. Kjøbt 4 % Østift. Kreditf. Obligationer.	26,565. 44	
6. do. do. Jydske do. do.	18,734. 25	
7. Indsat i Landmandsbanken	21,596. 29	
8. Udtaget af do.		28,303. 14.
Beholdningen bestaar i:		
a. Udlaante Prioritets-Kapitaler	151,500. "	} 258,326. 12.
b. Østift. Kreditf. Obligationer	83,000. "	
c. Jydske do. do.	20,000. "	
d. Indest. i Sparekassen ...	812. 25	
e. do. i Landmandsbanken	3,013. 87	
f. Kontant i Kassen	147. 31	
	76,583. 29	323,229. 26.

Kjøbenhavn, 31. Marts 1911.

Boesen.

Revideret: **Andræ. Uldall.**

Fortegnelse

over de i Løbet af Aaret 1910 deels ny indkomne, deels fornyede Ansøgninger, med Vedtegning. 8 Portioner vare ledige, hvilke blev givne til nedenfor af 1ste Klasse nævnte:

Litr. B. Nr. 148, 149. Litr. C. Nr. 479, 823, 829, 832, 833, 836.

1ste Klasse Litr. B.

Nr. 148 og 149. Jens og Margrethe Hveding, afd. Gaardbruger P. B. Hvedings Børn, 7 og 8 Aar gamle, af Tysfjord. Efter hvad Folkehøiskolelærer Johan Hveding, der har indgivet Ansøgningen, anfører, nedstamme de fra Justitsraad Jens Hveding, og ere helt uformuende; Moderen er sygelig og uarbejdsdygtig. Lensmanden i Tysfjord anbefaler Ansøgningen.

Opdragelseshjælp tilstaaet Jens og Margrethe Hveding, naar Slægtskabet bevises.

1ste Klasse Litr. C.

Nr. 479. Nicoline Birgitte Bergfeldt, Datter af Toldbetjent Bergfeldt af Mandal, nedstammer i lige Linie fra Kjøbmand Gert Tørrisen og Karen Friederichsdatter Nywol. Hun er 78 Aar gammel, uformuende og har kun, hvad hun ved sine Hænders Gjerning kan fortjene. Ansøgningen er anbefalet af geistlig og verdslig Øvrighed og Stedets Læge.

Pension tilstaaet Nicoline Birgitte Bergfeldt.

Nr. 823. Clara Gløerfeldt, Datter af afd. Kammerraad Gløerfeldt af Kjøbenhavn, nedstammer i lige Linie fra Justitsraad, Byfoged Lorenz Fisker og Engel Catrine Smith. Hun har i en Aarrække været Forstanderinde ved Gothersgades Asyl, men da dette nu er nedlagt, har hun kun et mindre Legat som fast Indtægt. Hun anbefales af Pastor Prior og Høiesteretsadvokat Halkier.

Pension tilstaaet Clara Gløerfeldt.

Nr. 829. Michen Marie Amundsatter Amilden, Fabrikbestyrer Christiansens Enke af Fane Præstegjæld pr. Bergen, nedstammer i lige Linie fra Foged Peter Arnet og fra Stiftsprovst J. Thode. Hun eier absolut intet og kan paa Grund af Alder (78 Aar) ikke selv erhverve sig noget, hvilket bekræftes af Sognepræst Riise, der stærkt anbefaler hende, lige-

som hun anbefales af Forstander Rosendahl, Statsminister Konow og den norske Legation.

Pension tilstaaet Michen Marie Amundsdatte Smilden.

Nr. 832. Gerhardine Severine Heiberg, Skibskaptajn Salvesens Enke af Stavanger, nedstammer i lige Linie fra Pastor A. Heiberg. Manden omkom ved at hans Skib forliste i Sydamerika og efterlod sig Intet, saa at hun i senere Aar har maattet ernære sig ved en Ligtoisforretning, som kun giver et ringe Udbytte. Hun anbefales af Overretssagfører Johnsen og Præst og Skoleinspektør Larsen.

Pension tilstaaet Gerhardine Severine Heiberg, Salvesens Enke.

Nr. 833. Johanne Louise Svendsen, afd. Havnefoged Svendsens Datter af Aalesund, nedstammer i lige Linie fra Slotsfoged Tobiesen og fra Byfoged Ringholm. Efter fremlagt Lægeattest, der er tiltraadt af Sognepræsten og Byfogden, har hun fra Barndommen været svag og ikke kunnet erhverve sig nogen Færdighed, hvorved hun kunde være i Stand til at ernære sig selv, da hun er uformuende og uden Understøttelse og Moderens økonomiske Forhold ikke ere saadanne, at hun kan underholde hende.

Pension tilstaaet Johanne Louise Svendsen.

Nr. 836. Sigrd Hofgaard, afd. Skibsrheder Hofgaards Datter af Christiania, nedstammer i lige Linie fra Sognepræst Geert Feldtmann. Hun er svag af Helbred, lidende af Hjerteonde og stadig tilbagevendende Ischias, har ingen Formue og ingen anden Indtægt end, hvad hun selv ved sit Arbejde kan skaffe sig. Bankchef Krüger anbefaler hende ligesom ogsaa Forstander og Præst ved Diakonissestiftelsen Johnsen.

Pension tilstaaet Sigrd Hofgaard.

1ste Klasse Lit. B.

Nr. 150. Erik Flak Leganger, Skibsfører Legangers Søn, 6 Aar gl., af Christiania.

Nr. 151. Rolf Schjelderup, Overlærer Schjelderups Søn, 7 Aar gl., af Aalesund.

Nr. 152. Alf Gotfred Rafael Alexander Skat Vilhelm Rosenkrone Benzon, Søn af afd. Sognepræst Rosenkrone Benzon, 11 Aar gl., af Kjøbenhavn.

Da andre af de Familier, hvortil de høre, have Under-

støttelse af Stiftelsen, kunne de for Tiden ikke komme i Betragtning.

1ste Klasse Lit. C.

Nr. 592. Birgitte Hysing, Datter af afd. Skibskaptajn Hysing, af Bergen.

Nr. 637. Claudine Marie Dahl, Apotheker Wangs Enke, af Christiania.

Nr. 662. Ida Elise Koren, Datter af afd. Provst Koren af Christiania.

Nr. 665. Thora Marie Blom, Læge Langbergs Enke, af Christiania.

Nr. 672. Hanna Eleonora Holst, Datter af afd. Kjøbmand Holst, af Tromsø.

Nr. 673. Helene Termine Christine Sand, Datter af afd. Kjøbmand Sand, af Aarhus. (Øvrighedsattest mangler.)

Nr. 689. Laura Grønn, Kjøbmand Bertelsens Enke, af Christiania.

Nr. 697. Justine Henriette Bergesen, Hattemager Nagells Hustru, af Vossevangen pr. Voss pr. Bergen.

Nr. 719. Eleonora Theodora Dagmar Timmermann, Datter af afd. Blikkenslager Timmermann, af Middelfart.

Nr. 731. Edel Marie Lund, Datter af afd. Bøsemager Lund, af Værdalsøren i Værdalen.

Nr. 733. Karen Vilhelmine Henriette Stub, Datter af afd. Lensmand Stub, af Hønefos. (Øvrighedsattest mangler.)

Nr. 734. Caroline Bolette Andrea Worsøe, afd. Skolelærer Schmidts Enke, af Skive.

Nr. 738. Mauritzia Nicoline Svendsen, Datter af afd. Sagfører Svendsen af Volden. (Øvrighedsattest mangler.)

Nr. 742. Laura Koren, Maaler og Vragter Hansens Enke, af Bergen.

Nr. 743. Lorentze Landmark, afd. Foged Landmarks Datter, af Bergen.

Nr. 764. Alette Marie Middelhun, af Stavanger.

Nr. 766. Helene Nicoline Birgitte Gjertsen, Kjøbmand Thilos Enke, af Mandal. (Øvrighedsattest mangler.)

Nr. 770. Lydia Olsen, Portier Ross Enke, af Bergen.

Nr. 774. Anna Johanne L. Knoff, Kbmd. Aspaas' Enke af Christiania.

Nr. 776. Anna Marie Frederikke Coucheron, Gaardbruger Knudtsøns Enke af Bauker i østre Gausdal.

Nr. 795. Marie Nilsdatter Smilden, Datter af Husmand Smilden af Øksenberg pr. Dale i Søndfjord.

Nr. 798. Anna Marie Krog Buaas, Datter af afd. Lensmand Buaas, af Ørlandet.

Nr. 800. Cathrine Sara Haar, Datter af afd. Sognepræst Haar, af Kjøbenhavn.

Nr. 813. Ebba Wergeland, Konsul Kirseboms Enke, af Christianssand.

Nr. 817. Johanne Margrethe Lintrup, afd. Krigsassessor Lintrups Datter af Stavanger. (Dobeattest mangler.)

Nr. 820. Gustave Johanne v. Krogh, fhv. Konsul v. Kroghs Datter, af Christiania.

Nr. 821. Else Marie Frimann Olsen, afd. Urmager Olsens Datter, af Hamborg.

Nr. 825. Magdalene Kathrine Brodkorb, afd. Foged Danielsens Enke, af Voss.

Nr. 826. Alette Frederikke Hesselberg, afd. H. Th. Hesselbergs Datter, af Sundalen.

Nr. 827. Johane Constance Christiane Møller, Datter af afd. Kjøbmand Møller, af Kjøbenhavn.

Nr. 828. Sigrid Hamilton, afd. Adjunkt Hamiltons Enke, af Christiania.

Nr. 830. Frederikke Marie Kjelland, afd. Postmester Kjellands Datter, af Asker.

Nr. 831. Elisa Vilhelmine Worsaae Nieuvejaar, afd. Lensmand Nieuvejaars Datter, af Os pr. Bergen.

Nr. 834. Henriette Caroline Louise Matzen, afd. Forpagter Willhjelts Enke, af Kjøbenhavn.

Nr. 835. Anna Dorthea Magnus, Skoleinspektør Magnus Datter, af Bergen.

Foranførte Ansøgere kunne for Tiden ikke komme i Betragtning, da 1 af hver af de Familier, hvorfra de nedstamme, har Understøttelse af Stiftelsen.

Nr. 569. Marie Nicoline Heiberg, Datter af Kammerraad Heiberg, af Kjøbenhavn.

Nr. 682. Betty Marie Petersdatter Sørensen, Skomager Jansons Enke, af Bergen.

Nr. 789. Susanne Elisabeth Tidemann Dahl, Lindgaards Enke, af Trondhjem.

Nr. 794. Christine Severine Osnæs, Datter af Gaardmand Osnæs af Bergen. (Øvrighedsattest mangler).

Nr. 837. Lysma Augusta Ellefsen, Datter af Provst Ellefsen, af Christiania.

Foranferte Ansøgere kunne for Tiden ikke komme i Betragtning, da 2 eller flere af de Familier, hvorfra de nedstamme, nyde Understøttelse af Stiftelsen.

Nr. 727. Karen Dahl, Datter af afd. Direkter Dahl, af Christiania. (Øvrighedsattest mangler.)

Maa for Tiden staae tilbage for mere kvalificerede og trængende.

2den Klasse Litr. B.

Reider Kasper Krog, Søn af afd. Havnefoged Krog, af Christiansund.

Hildur Caroline Stang, Datter af afd. Statsadvokat Stang, af Skien.

2den Klasse Litr. C.

Nr. 186. Metha Wittuesen, afd. Dampskibsfører Wittuesens Datter, af Kjøbenhavn.

Udenfor de 7 Klasser.

Vilhelmine Bay, Bryggermester Bays Enke, af Christiania.

Kjøbenhavn, i Stiftelsens Direktion, August 1911.

Müller. Schlichtkrull. Aastrup.

Boesen.

BERETNING

fra Stiftelsen:

Understøttelsesanstalt

for

trængende Efterslægt

af

Medlemmerne i den ophævede civile og adskillige Stænders Enkekasse

for Aaret 1913.

Kjøbenhavn.

Thieles Bogtrykkeri.

1913.

HERTZING

1872

Enderstotfelsanstalt

Lehrbuch der Arithmetik

von Dr. H. H. H. H.

1872

Verlag von H. H. H. H.

Da den i Kjøbenhavn i 1736 oprettede og derefter i Aarene 1738 og 1743 udvidede »Enkekasse for civile Betjente og adskillige Stænder i begge Riger og i Fyrstendømmerne« ikke kunde opfylde sine Forpligtelser, fordi Indskuddene havde været for lavt beregnede, blev der, efterat Enkernes Pensioner vare blevne nedsatte, af Kassens Interessenter i Aaret 1754 taget den Beslutning, indtil videre ikke at optage nye Interessenter. Dog vedblev man indtil 1783 at modtage nye Indskud af forhenværende Interessenter, og de indtegnede Enker vedbleve at nyde Pension til deres Dødsdag. De senere optagne Forhandlinger om Kassens Genaabning for nye Interessenter førte ikke til noget Resultat, da den kgl. garanterede almindelige Enkekasse imidlertid var bleven oprettet, og man enedes derefter om at anvende de forhaanden værende Midler til en Stiftelse for nødlidende Enker og ugifte Fruentimmer samt fattige forældreløse eller faderløse Børn, som nedstamme fra, eller ere paarørende af Kassens Interessenter. Denne nye Stiftelse, hvis Foundation blev kgl. konfirmeret under 18. Mai 1804, skulde bære Navn af Understøttelsesanstalt for trængende Efterslægt af Medlemmerne i den ophævede civile og adskillige Stænders Enkekasse.

Bestyrelsen bestaar af 3 Direktorer og 15 Repræsentanter (hvoraf 4 Kommissarier, 2 Revisorer og 1 Decisor).

I Bestyrelsens Sammensætning er der i Aarets Løb sket følgende Ændringer:

I Stedet for Repræsentanten, Hofboghandler Prior, der tillige var Revisor, og som ønskede at fratræde, blev ved Repræsentantskabsmødet den 6. Maj d. A. valgt Boghandler, cand. theol. Tryde, der tillige overtager Hvervet som Revisor.

Bestyrelsen bestaaer herefter for Tiden af:

Overretsassessor <i>Andrø</i> , (K ² DM),	} Direktører,
Kammerherre, Hofjrn., Dr. phil. <i>Müller</i> (Stk. DM)	
Departementschef <i>Schlichtkrull</i> (K ¹ DM),	

samt følgende Repræsentanter:

Bagger, Høiesteretssagfører (R*),
Collin, Dr. med., Reservelæge,
Gad, Kontreadmiral (K¹ DM.),
Grove, Kommandør, (K² DM.), (Kommissarius),
Heering, P., Grosserer, (R*),
Heiberg, Præst, Forstander for Døvstummeinstituttet (R*), (Kommissarius),
Hauch-Fausbøll, Direktør for »Dansk genealogisk Institut«,
Laub, Oberst, (K² DM.), (Kommissarius),
Lütken, Høiesteretsassessor (R* DM.), (Decisor),
Müller, Dr. phil., Museumsdirektør (R* DM.),
Suenson, Kammerherre, Kommandør, Direktør (Stk. DM. FM.),
Sporon, Overretssagfører,
Tryde, cand. theol., Boghandler, (Revisor),
Uldall, Kommandør (K² DM.), (Kommissarius),
With, Bankdirektør, (R*), (Revisor).

Sekretær, Bogholder og Kasserer:

Fuldmægtig, cand. jur. *P. E. Müller*, valgt ved Repræsentantskabsmødet den 6. Maj d. A., efter at Stiftelsens tidligere Sekretær og Bogholder, Etatsraad *Boesen*, var afgaaet ved Døden.

Pensionen er for Tiden bestemt til 80 Kr. aarlig, som er det høieste Beløb, der maa udredes til en enkelt Person. Den forfalder til Udbetaling ved Slutningen af Juni og December.

Til Underretning for dem, der mene sig adgangsberechtigede til denne Stiftelse, meddeles her i Udtog Hovedbestemmelserne i Fundatsen med senere Tillæg.

I.

De oprindelige Interessenters Efterkommere og paarørende i Sidelinien, ere adgangsberettigede i følgende Orden, saaledes at den første Klasse udelukker den anden og saa fremdeles:

1ste Klasse. Descendenter af Mand med den Hustru, for hvem det gjorte Indskud har været tegnet, naar hun har overlevet Manden og saaledes været Pensionist ved Kassen. Mellem lige berettigede gives der den Fortrin, hvis Stammemoder har nydt mindst Fordel af de gjorte Indskud.

2den Klasse. Descendenter af det Ægtepar, af hvilket Konen er død før Manden.

3die Klasse. Descendenter af Søn eller Datter, for hvem der har været gjort Indskud.

4de Klasse. Descendenter af Fader med en anden Hustru end den, for hvilken han har gjort Indskud, eller af Moder med en anden Mand end den, som for hende har gjort Indskud.

5te, 6te og 7de Klasse. Descendenter af paarørende i Sidelinierne.

I en meget lang Periode har der været saa mange kvalificerede Ansøgere, henhørende til 1ste Klasse, at der ej har været Spørgsmaal om de øvrige Klasser.

II.

I hver af bemeldte syv Hovedklasser have Konkurrenterne Adgang til Understøttelse i følgende Orden:

a. Forældre- eller faderløse Børn, der have saadan Sinds- eller Legemsmangel eller Svaghed, som hindrer dem fra at komme i Levebrød eller Næringsvej.

b. Forældre- eller faderløse Børn, som vel have Sinds- og Legems-Førlighed, men behøve Opdragelse.

c. Trængende Enker og ugifte Fruentimmer, som ej ere i Stand til at fortjene deres Underhold.

Understøttelse kan ikke tilstaas flere af samme Familie, naar der af andre Familier, af hvilke endnu ingen har opnaaet Understøttelse, findes lige saa berettigede Ansøgere. Mellem lige berettigede gør Slægtskabets Nærhed Udslaget.

III.

Enhver Ansøgning bør indeholde nøjagtig Forklaring om den ansøgendes Slægtskabsforhold til den eller dem af Stiftelsens Interessenter, som Ansøgeren paa-beraaber sig at nedstamme fra. Dette bør godtgøres ved Attester af Kirkebøgerne eller med lovformelige Tingsvidner. Dog er det ikke nødvendigt at indsende disse Bevisligheder, førend det af Stiftelsens Bestyrelse er afgjort, at den ansøgende vil erholde den ansøgte Understøttelse, naar de nødvendige Bevisligheder blive indsendte; men ønskeligt er det, at det sker. Indsendes Legitimationen ej inden Aarets Udgang, bliver Understøttelsen tildelt en anden.

Ansøgninger fra forældre- eller faderløse Børn skulle derhos indeholde:

1. Den ansøgendes Alder, om begge Forældrene ere døde, den afdøde Faders Stilling, Dødsboets Tilstand; hvis Moderen lever, hendes Stilling og Vandel, hvor og hos hvem Barnet opholder sig.

2. Underretning, om Forældrene have efterladt noget til Barnets Understøttelse, eller om det af nogen offentlig eller privat Kasse eller Stiftelse nyder Pension eller Understøttelse.

3. Dersom Barnet har nogen Svagelighed, Sinds- eller Legemsmangel, hvori denne bestaar.

Ansøgninger fra Enker og ugifte Fruentimmer bør indeholde:

1. Opgivelse af Ansøgerindens Alder og Helbredstilstand.

2. Hvoraf hun ernærer sig, om hun har nogen Formue, om der af nogen offentlig eller privat Kasse eller Stiftelse er tillagt hende Pension eller Understøttelse.

3. For Enkers Vedkommende om hendes afdøde Mands Stilling, samt om Boets Forfatning ved hans Død; for den ugiftes Vedkommende om Faderens eller Forældrenes Stilling, hvis han eller disse ere døde, samt om, hos hvem hun opholder sig.

4. For Enkers Vedkommende om de have Børn og hvor mange, og hvorvidt disse ere forsørgede.

Naar Sinds- eller Legemsmangel eller Svaghed paa-beraabes, bliver dette at attestere af Landphysikus, Distriktskirurgen eller en promoveret Læge, og bør Attestationen være verificeret af Øvrigheden som udstedt af en saadan Læge. De ugifte Fruentimmers saavel som Børnenes Alder bevises ved Døbeattest. De øvrige begærte Forklaringer

attesteres af Sognepræsten og Øvrigheden paa det Sted, hvor den ansøgende opholder sig. Disse Bevisligheder maa følge eller være tegnede paa Ansøgningerne, der skrives paa ustemplet Papir.

De ledige Portioner bortgives hvert Aars Maj Maaned. Ansøgningerne maa være indsendte inden Udgangen af det foregaaende Aar til Stiftelsens Sekretariat under Adresse: Fuldmægtig Müller, Magistratens 3. Afd., København. Ny Ansøgning af dem, som ej have opnaaet Understøttelse, men ønske at komme i Betragtning ved næste Uddeling, behøves ikke; men den paagældende har inden Aarets Udgang at indberette til Sekretæren, om Understøttelse fremdeles attraas, samt om Forhold og Vilkaar ere de samme.

REGNSKABS

OVER UNDERSTØTTELSESANSTALTENS INDTÆGTER OG UDGIFTER

VINDING- OG TABS-KONTO FOR AARET

Indtægter.	Kr.		Øre	
	Kr.	Øre	Kr.	Øre
1. Renter af 115,500 Kr. Prioritetsobligationer à 4 $\frac{1}{4}$ p. Ct. p. a. i Juni Termin 1912	Kr. 2,454.	37		
Renter af 21,000 Kr. Prioritetsobligationer à 4 p. Ct. p. a. i Juni Termin 1912	-	420.00	2,874	37
Renter af 107,500 Kr. Prioritetsobligationer à 4 $\frac{1}{4}$ p. Ct. p. a. i Decbr. Termin 1912	Kr. 2,284.	38	2,284	38
2. a. Renter af 83,000 Kr. i Østifternes Kreditforeningsobl. à 4 p. Ct. p. a. pr. 1. Juli 1912	Kr. 1,660.	00		
Renter af 83,000 Kr. i Østift. Kreditforeningsobl. à 4 p. Ct. p. a. pr. 2. Januar 1913	-	1,660.00	3,320	00
b. Renter af 36,000 Kr. Jydske Landkreditforeningsobl. à 4 p. Ct. p. a. i Juni Termin 1912	Kr. 720.	00		
Renter af 36,000 Kr. Jydske Landkreditforeningsobl. à 4 p. Ct. p. a. i Decbr. Termin 1912	-	720.00	1,440	00
c. Renter af 31,000 Kr. i Østifternes Kreditkasseobl. à 4 p. Ct. p. a. pr. 2. Januar 1913	Kr. 620.	00	620	00
3. Sparekasserenter				164 44
4. Indgaaet i Kassen fra Kapitalformuen pr. $\frac{31}{3}$ 1912				29,111 65
			39,814	84

STATUS DEN

Aktiver.	Kr.		Øre	
	Kr.	Øre	Kr.	Øre
1. Prioritetsobligationer	136,500	00		
Afgang ved indbetalt Laan	29,000	00	107,500	00
2. Kreditforeningsobligationer:				
a. Østifternes Kreditforeningsobl. à 4 p. Ct. p. a.	83,000	00		
b. Jydske Landkreditforeningsobl. à 4 p. Ct. p. a.	36,000	00		
c. Østifternes Kreditkasseobl.	31,000	00	150,000	00
3. Indestaaende i Privatbanken				4,110 13
				261,610 13

Understøttelsesanstaltens Bog

Revideret: Aage Prior. Viggo With.

OVERSIGT

I REGNSKABSAARET FRA 1. APRIL 1912 TIL 31 MARTS 1913.

FRA 1. APRIL 1912 TIL 31. MARTS 1913.

Udgifter.	Kr.		Øre	
	Kr.	Øre	Kr.	Øre
1. Udbetalte Pensioner à 80 Kr. aarlig			8,520	00
2. Administrationsomkostninger:				
Direktørernes Honorarer	400	00		
Bogholderens og Medhjælperens Honorarer	1,200	00		
Forskellige Udgifter	171	98	1,771	98
3. Indkøbt Østifternes Kreditkasseobligationer til et nominelt Beløb af 31,000 Kr.			29,111	65
Saldo			411	21
			39,814	84

31. MARTS 1913.

Passiver.	Kr.		Øre	
	Kr.	Øre	Kr.	Øre
Anstaltens Formue den 1. April 1912	259,310	57		
Indkøbte Østifternes Kreditkasseobl. Kr. 31,000. 00				
Hertil medgaaet af Kapitalformuen pr. $\frac{31}{3}$ 1912			-	29,111.65
			Kr. 1,888.35	
+ Vinding- og Tabs-Konto			-	411.21
Balance			2,299	56
				261,610 13
				261,610 13

holderi, den 31. Marts 1913.

P. E. MÜLLER.
kst.

Fortegnelse

over de i Løbet af Aaret 1912 dels ny indkomne, dels fornyede Ansøgninger med Vedtegning. 8 Portioner vare ledige, hvilke blev givne til nedenfor af 1ste Klasse nævnte:

Litr. B. Nr. 153, 154, 155, 156. Litr. C. Nr. 770, 849, 850, 853.

1ste Klasse Litr. B.

Nr. 153. Reidar Kaspar Krag, f. d. ¹⁸/₁₁ 1904, af Kristiansund. Ansøgningen er indgivet af Moderen, Enke efter Havnefoged G. S. Krag, Caspara Sofie f. Petterson. Manden, der døde i 1908, opgives at nedstamme i lige Linie fra Sognepræst Peder Schrøder og Bolette Jacobi Købke, der i kort Tid overlevede Manden. Moderen sidder i trange Kaar med 6 uforsørgede Børn. Trangen bevidnes af Byfogeden i Kristiansund, og Andragendet anbefales af Sognepræsten samme Steds.

Opdragelseshjælp tilstaaet, naar Slægtskabet bevises.

Nr. 154. Hildur Caroline Stang, 9 Aar gammel, af Skien. Ansøgningen er indgivet af Moderen, Helga Stang f. Bødtker, Enke efter Stadsadvokat Clemens Stang. Ifølge forelagte Bevisligheder nedstammer hun i lige Linie fra Raadmand Hans Hornemann af Trondhjem og Hustru Mette Christine Gertsdatter Bonsach, der har overlevet Manden.

Faderen døde i 1907 og efterlod Ansøgerinden med 4 uforsørgede Børn.

Ansøgningen anbefales af Byfogeden i Skive, der tillige attesterer, at Ansøgerinden er trængende til Understøttelse.

Opdragelseshjælp tilstaaet.

Nr. 155. Ib Herbert Benzon, 8 Aar gammel, af København. Ansøgningen indgivet af Moderen, Emma Benzon, Enke efter Magister Carl Marius Benzon, der nedstammer fra Etatsraad Johannes Benzon og efterlevende Hustru Friderica Sofie With. — Der henvises til hendes i 1906 indgivne Ansøgning om Opdragelseshjælp til Sønnen Cay Benzon, der nu er fyldt 16 Aar, hvorfor Hjælpen er ophørt.

Opdragelseshjælp tilstaaet.

Nr. 156. Merete Bernhoft, 13 Aar gammel, af Kristiania. Ansøgningen indgivet af Moderen, Valborg Bernhoft f. Andersen, Enke efter Adjunkt Carl Henrik Bernhoft. Moderen

nedstammer i lige Linie fra Sognepræst Lars Leganger og Hustru Else Catharina Munch, der overlevede Manden; hun er uformuende og tjener kun midlertidigt ved Kontorarbejde 80 Kr. maanedlig og har en Pension af Statskassen paa 500 Kr. aarlig. — Foruden den nævnte Datter har hun ogsaa en 14aarig Søn at forsørge.

Ansøgningen anbefales af kst. Generaladvokat Andersen af Kristiania.

Opdragelseshjælp tilstaaet.

Iste Klasse Litr. C.

Nr. 770. Lydia Marie Olsen, Enke efter Portier Benjamin Ross, 45 Aar gammel, af Bergen. Nedstammer i lige Linie fra Sognepræst Niels Jensen Winding og Hustru Johanne Christina Christiansdatter, der har overlevet Manden. Manden døde i Amerika i 1904 og efterlod hende med 4 uforsørgede Børn. Hun er svagelig og sidder i meget smaa Kaar.

Anbefales bl. a. af Stiftsprovst Hansteen af Bergen.

Pension tilstaaet.

Nr. 849. Lydia Dundass (tidl. Dass), Datter af Sorenskriver Isak Georg Dass og Laura Henriette f. Dahl, 47 Aar gammel, af Molde. Ansøgerinden nedstammer i lige Linie fra Sognepræst Sigvard Munch og Hustru, Anna Erichsdatter Leganger, der overlevede Manden. Ansøgerindens ovennævnte Moder, der hidtil har oppebaaret Pension, er afgaaet ved Døden den $23/9$ 1912; hun har passet sin gamle Moder og har kun kunnet tjene til sit Underhold som Syerske. — Er uformuende og har ingen faste Indtægter. — Andragendet anbefales af Sognepræst Nyhagen i Molde.

Pension tilstaaet.

Nr. 850. Charlotte Helene Sophie Jacobsen, Enke efter Forpagter Gundorph, 55 Aar gammel, af København. — Nedstammer i lige Linie fra Sognepræst Jørgen Hansen Bagger og Hustru Anna Maria Kølicken, der har overlevet Manden. — Da hendes Mand døde i April 1912, var Boet insolvent, og hun lever hovedsagelig ved Understøttelse af Slægtninge. Hun er svagelig af Helbred, hvilket godtgøres ved Lægeattest. Iøvrigt anbefales hun af Præst ved Bethlehemskirken, Thomsen.

Pension tilstaaet.

Nr. 853. Laura Nyholm, 66 Aar gammel, af Nørresundby. — Nedstammer i lige Linie fra Sognepræst Claus Flyng og Hustru, Søster Møller, der overlevede Manden. — Ansøgerinden er svagelig og ganske ude af Stand til at tjene til sit Underhold. Hun er uformuende og hendes eneste Indtægt er Familien Nyholms Hjelpe-Legat paa 150 Kr. og Tetens Legat paa 100 Kr. aarlig.

Ansøgningen anbefales af Sognepræst Bøggild.
Pension tilstaaet.

Iste Klasse Litr. C.

Nr. 569. Marie Nicoline Heiberg, Arkitekt Henrik Hagemanns Enke, af Frederiksberg.

Nr. 637. Claudine Marie Dahl, Apotheker Wangs Enke, af Kristiania.

Nr. 682. Betty Marie Petersdatter Sørensen, Skomager Jansons Enke, af Bergen.

Nr. 697. Justine Henriette Bernstorf Bergesen, Hattemager Nagells Enke af Voss.

Nr. 731. Edel Marie Lund, Datter af afdøde Bøsssemager Lund, af Værdalsøren i Værdalen.

Nr. 733. Karen Vilhelmine Henriette Stub, Datter af afdøde Lensmand Stub, af Hønefos.

Nr. 734. Caroline Bolette Andrea Worsøe, afdøde Skolelærer Schmidts Enke, af Skive.

Nr. 738. Mauritzia Nicoline Svendsen, Datter af afdøde Sagfører Svendsen af Volden, Sendener.

Nr. 742. Laura Koren, Maaler og Vragter Hansens Enke, af Bergen.

Nr. 743. Lorenze Andrea Marie Landmark, Datter af afdøde Foged Landmark, af Bergen.

Nr. 764. Alette Marie Middelthun, Datter af Købmand Middelthun, af Stavanger.

Nr. 789. Susanne Elisabeth Tidemann Dahl, Lindgaards Enke, af Trondhjem.

Nr. 795. Marie Nilsdatter Smilden, Datter af afdøde Husmand Smilden af Øksenborg pr. Dale, Søndfjord.

Nr. 798. Anna Marie Krog Buaas, Datter af afdøde Lensmand Buaas, af Ørlandet.

Nr. 813. Ebba Wergeland, Konsul Kirseboms Enke, af Kristiania.

Nr. 825. Magdalene Kathrine Brodtkorb, Foged Danielsens Enke af Voss.

Nr. 826. Alette Frederikke Hesselberg, afdøde H. Th. Hesselbergs Datter, af Kristiania.

Nr. 835. Anna Dorthea Magnus, Datter af Skoleinspektør og Kirkesanger Morten Henrik Magnus, af Bergen.

Nr. 837. Lysma Augusta Ellefsen, Datter af afdøde Provst Ellefsen, af Kristiania.

Nr. 838. Elisabeth Edsberg, Datter af afdøde Lærer Edsberg, af Rudkøbing. (Bevis for Slægtskabet mangler.)

Nr. 839. Petronelle Marie Teilmann, Datter af afdøde Møller og Landmand Teilmann, af Frederiksberg.

Nr. 844. Thrine Christiane Nissen, Datter af afdøde Postmester Nissen, af Thronhjelm.

Nr. 851. Albertine Jakobine Trojel, Datter af Snedkermester Gustav Frederik Ludvig Trojel, af København.

Nr. 852. Wilhelmine Marie Kreydahl Dahl, Bryggerimester Bays Enke, af Kristiania.

Nr. 854. Hedda Wegner, Datter af Grosserer Heinrich Benjamin Wegner, af Kristiania.

Foranførte Ansøgere kunne for Tiden ikke komme i Betragtning paa Grund af Bestemmelsen i Fundatsens § 11, hvorefter »tvende af en og samme Familie ikke paa en og samme Tid maa nyde Understøttelse, saalænge lige berettigede af andre Familier, som have legitimeret sig, endnu ere uforsergede».

2den Klasse Litr. C.

Nr. 186. Metha Wittuesen, Datter af afdøde Dampskibsfører Wittuesen, af København.

7de Klasse.

Maren Ambjørnsen, Datter af Wilhelm Martin Ambjørnsen, af Kristiania.

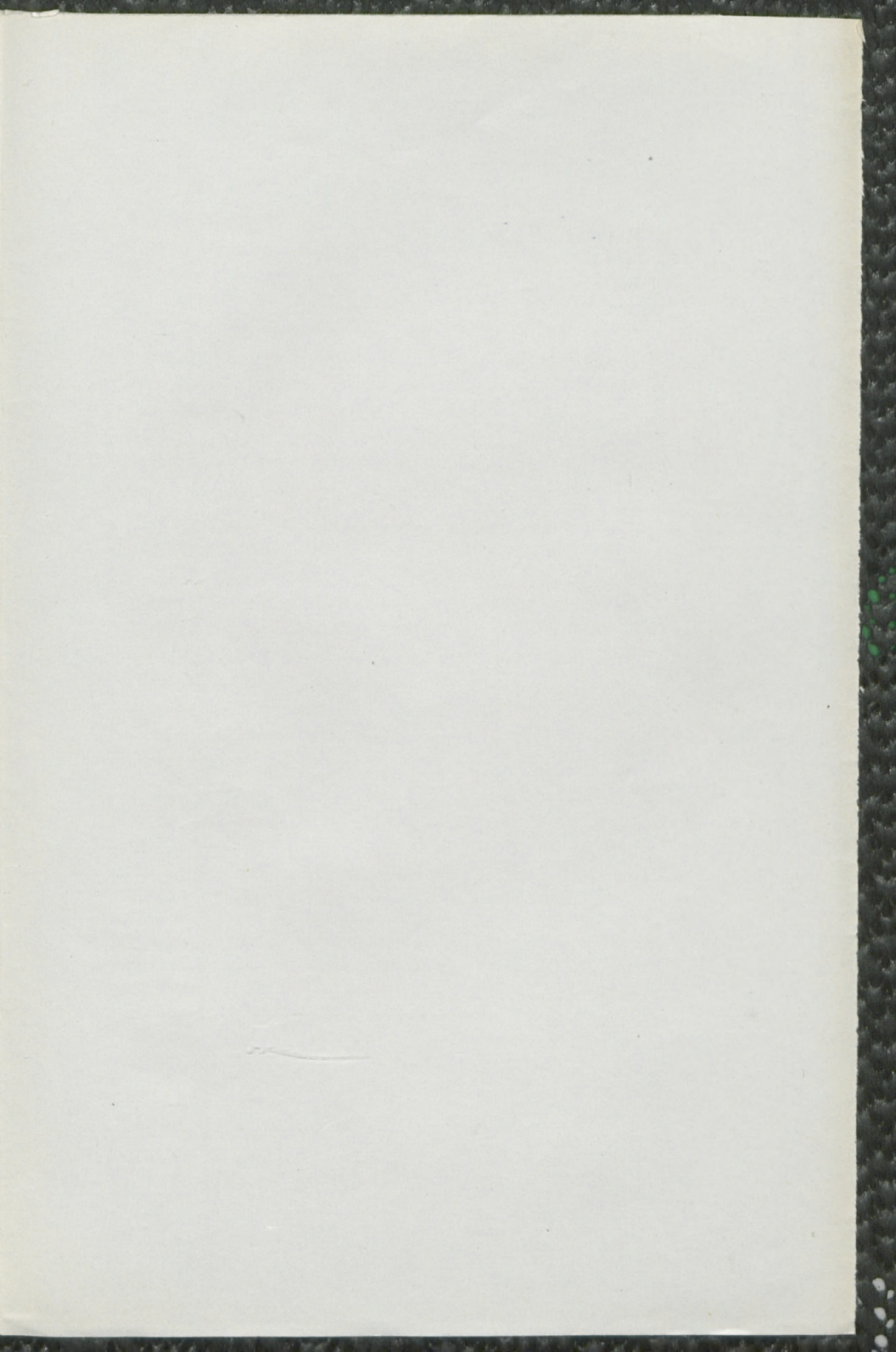
Bertha Christine Landmark, Datter af Udskiftningsformand Christian Wilhelm Landmark, af Stavanger.

KØBENHAVN, Maj 1913.

I STIFTELSENS DIREKTION:

ANDRÆ. MÜLLER. SCHLICHTKRULL.

P. E. MÜLLER.



BERETNING

fra Stiftelsen:

Understøttelsesanstalt

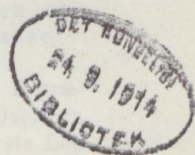
for

trængende Efterslægt

af

Medlemmerne i den ophævede civile og adskillige Stænders Enkekasse

for Aaret 1914.



Kjøbenhavn.

Thieles Bogtrykkeri.

1914.

BERTZING

Ueberstotteranstalt

Ueberstotteranstalt

Ueberstotteranstalt

Ueberstotteranstalt



Da den i Kjøbenhavn i 1736 oprettede og derefter i Aarene 1738 og 1743 udvidede »Enkekasse for civile Betjente og adskillige Stænder i begge Riger og i Fyrstendømmerne« ikke kunde opfylde sine Forpligtelser, fordi Indskuddene havde været for lavt beregnede, blev der, efterat Enkernes Pensioner vare blevne nedsatte, af Kassens Interessenter i Aaret 1754 taget den Beslutning, indtil videre ikke at optage nye Interessenter. Dog vedblev man indtil 1783 at modtage nye Indskud af forhenværende Interessenter, og de indtegnede Enker vedbleve at nyde Pension til deres Dødsdag. De senere optagne Forhandlinger om Kassens Genaabning for nye Interessenter førte ikke til noget Resultat, da den kgl. garanterede almindelige Enkekasse imidlertid var bleven oprettet, og man enedes derefter om at anvende de forhaanden værende Midler til en Stiftelse for nødlidende Enker og ugifte Fruentimmer samt fattige forældreløse eller faderløse Børn, som nedstamme fra, eller ere paarørende af Kassens Interessenter. Denne nye Stiftelse, hvis Foundation blev kgl. konfirmeret under 18. Mai 1804, skulde bære Navn af Understøttelsesanstalt for trængende Efterslægt af Medlemmerne i den ophævede civile og adskillige Stænders Enkekasse.

Bestyrelsen bestaar af 3 Direktører og 15 Repræsentanter (hvoraf 4 Kommissarier, 2 Revisorer og 1 Decisor).

I Bestyrelsens S sammensætning er der ikke i Aarets Løb sket nogen Ændring.

Bestyrelsen bestaaer herefter for Tiden af:

Kammerherre, Hofjm., Dr. phil. <i>Müller</i> (Stk. DM)	} Direktører,
Departementschef <i>Schlichtkrull</i> (K ¹ . DM),	
Overretsassessor <i>Andræ</i> , (K ² . DM),	

samt følgende Repræsentanter:

Bagger, Høiesteretssagfører (R*),
Collin, Dr. med., Reservelæge,

Gad, Kontreadmiral (K.¹ DM.),
Grove, Kommandør, (K². DM.), (Kommissarius),
Heering, P., Grosserer, (R*),
Heiberg, Præst, Forstander for Døvtummeinstituttet (R*), (Kommissarius),
Hauch-Fausbøll, Direktør for »Dansk genealogisk Institut«,
Laub, Oberst, (K². DM.), (Kommissarius),
Lütken, Heiesteretsassessor (R*. DM.), (Decisor),
Müller, Dr. phil., Museumsdirektør (K². DM.),
Suenson, Kammerherre, Kommandør, Direktør (Stk. DM. FM.),
Sporon, Overrettsagfører,
Tryde, cand. theol., Boghandler, (Revisor),
Uldall, Kommandør (K². DM.), (Kommissarius),
With, Bankdirektør, (R*), (Revisor).

Sekretær, Bogholder og Kasserer:

Fuldmægtig, cand. jur. *P. E. Müller*.

Pensionen er for Tiden bestemt til 80 Kr. aarlig, som er det høieste Beløb, der maa udredes til en enkelt Person. Den forfalder til Udbetaling ved Slutningen af Juni og December.

Til Underretning for dem, der mene sig adgangsberettigede til denne Stiftelse, meddeles her i Udtog Hovedbestemmelserne i Fundatsen med senere Tillæg.

I.

De oprindelige Interessenters Efterkommere og paarørende i Sidelinien, ere adgangsberettigede i følgende Orden, saaledes at den første Klasse udelukker den anden og saa fremdeles:

1ste Klasse. Descendenter af Mand med den Hustru, for hvem det gjorte Indskud har været tegnet, naar hun har overlevet Manden og saaledes været Pensionist ved Kassen. Mellem lige berettigede gives der den Fortrinet, hvis Stammemoder har nydt mindst Fordel af de gjorte Indskud.

2den Klasse. Descendenter af det Ægtepar, af hvilket Konen er død før Manden.

3die Klasse. Descendenter af Søn eller Datter, for hvem der har været gjort Indskud.

4de Klasse. Descendenter af Fader med en anden Hustru end den, for hvilken han har gjort Indskud, eller af Moder med en anden Mand end den, som for hende har gjort Indskud.

5te, 6te og 7de Klasse. Descendenter af paarørende i Sidelinierne.

I en meget lang Periode har der været saa mange kvalificerede Ansøgere, henhørende til 1ste Klasse, at der ej har været Spørgsmaal om de øvrige Klasser.

II.

I hver af bemeldte syv Hovedklasser have Konkurrenterne Adgang til Understøttelse i følgende Orden:

a. Forældre- eller faderløse Børn, der have saadan Sinds- eller Legemsmangel eller Svaghed, som hindrer dem fra at komme i Levebrød eller Næringsvej.

b. Forældre- eller faderløse Børn, som vel have Sinds- og Legems-Førlighed, men behøve Opdragelse.

c. Trængende Enker og ugifte Fruentimmer, som ej ere i Stand til at fortjene deres Underhold.

Understøttelse kan ikke tilstaa flere af samme Familie, naar der af andre Familier, af hvilke endnu ingen har opnaaet Understøttelse, findes lige saa berettigede Ansøgere. Mellem lige berettigede gøer Slægtskabets Nærhed Udslaget.

III.

Enhver Ansøgning bør indeholde nøjagtig Forklaring om den ansøgendes Slægtskabsforhold til den eller dem af Stiftelsens Interessenter, som Ansøgeren paa-beraaber sig at nedstamme fra. Dette bør godtgøres ved Attester af Kirkebøgerne eller med lovformelige Tingsvidner. Dog er det ikke nødvendigt at indsende disse Bevisligheder, førend det af Stiftelsens Bestyrelse er afgjort, at den ansøgende vil erholde den ansøgte Understøttelse, naar de nødvendige Bevisligheder blive indsendte; **men ønskeligt er det, at det sker.** Indsendes Legitimationen ej inden Aarets Udgang, bliver Understøttelsen tildelt en anden.

Ansøgninger fra forældre- eller faderløse Børn skulle derhos indeholde:

1. Den ansøgendes Alder, om begge Forældrene ere døde, den afdøde Faders Stilling, Dødsboets Tilstand; hvis Moderen lever, hendes Stilling og Vandel, hvor og hos hvem Barnet opholder sig.

2. Underretning, om Forældrene have efterladt noget til Barnets Understøttelse, eller om det af nogen offentlig eller privat Kasse eller Stiftelse nyder Pension eller Understøttelse.

3. Dersom Barnet har nogen Svagelighed, Sinds- eller Legemsmangel, hvori denne bestaar.

Ansøgninger fra Enker og ugifte Fruentimmer bør indeholde:

1. Opgivelse af Ansøgerindens Alder og Helbredstilstand.

2. Hvoraf hun ernærer sig, om hun har nogen Formue, om der af nogen offentlig eller privat Kasse eller Stiftelse er tillagt hende Pension eller Understøttelse.

3. For Enkers Vedkommende om hendes afdøde Mands Stilling, samt om Boets Forfatning ved hans Død; for den ugiftes Vedkommende om Faderens eller Forældrenes Stilling, hvis han eller disse ere døde, samt om, hos hvem hun opholder sig.

4. For Enkers Vedkommende om de have Børn og hvor mange, og hvorvidt disse ere forsørgede.

Naar Sinds- eller Legemsmangel eller Svaghed paa-beraabes, bliver dette at attestere af Landphysikus, Distriktskirurgen eller en promoveret Læge, og bør Attestationen være verificeret af Øvrigheden som udstedt af en saadan Læge. De ugifte Fruentimmers saavel som Børnenes Alder bevises ved Døbeattest. De øvrige begærte Forklaringer

REGNSKABS

OVER UNDERSTØTTELSESANSTALTENS INDTÆGTER OG UDGIFTER

VINDING- OG

Indtægter.	Kr.	Øre	Kr.	Øre
1. Renter af 107,500 Kr. Prioritetsobligationer à 4 ¹ / ₄ p. Ct. p. a. i Juni Termin 1913	2,284	37		
Renter af 66,000 Kr. Prioritetsobligationer à 4 ¹ / ₄ p. Ct. p. a. i Decbr. Termin 1913	1,402	50	3,686	87
2. a. Renter af 36,000 Kr. i Jydske Landkreditforeningsoblig. à 4 p. Ct. p. a. i Juni Termin 1913 Kr. 720.00				
Renter af 51,000 Kr. i Jydske Land- kreditforeningsoblig. à 4 p. Ct. p. a. i Decbr. Termin 1913	1,740	00		
b. Renter af 83,000 Kr. i Østift. Kre- ditforeningsoblig. à 4 p. Ct. p. a. pr. 1. Juli 1913			- 1,660.00	
Renter af 83,000 Kr. i Østifternes Kreditforeningsoblig. à 4 p. Ct. p. a. pr. 2. Jan. 1914	3,320	00		
c. Renter af 31,000 Kr. i Østifternes Kreditkasseoblig. à 4 p. Ct. pr. 1. Juli 1913			- 620.00	
Renter af 37,000 Kr. i Østifternes Kreditkasseoblig. à 4 p. Ct. p. a. pr. 2. Januar 1914	1,360	00		
d. Renter af 35,000 Kr. i Vest- og Søn- derjydske Kreditforeningsob- lig. à 4 p. Ct. p. a. i Decbr. Termin 1913		700 00	7,120	00
3. Sparekasserenter			128	24
Refunderede Gebyrer			4	20
			10,939	31

STATUS DEN

Aktiver.	Kr.	Øre	Kr.	Øre
1. Prioritetskaptaler	107,500	00		
Afdrag ved indbetalt Laan	47,500	00	60,000	00
2. Kreditforeningsobligationer:				
a. Østifternes Kreditforeningsobl. à 4 p. Ct. p. a.	83,000	00		
b. — Kreditkasseobl. à 4 p. Ct. p. a. Kr. 31,000 — — indkøbte Kr. 6,000	37,000	00		
c. Jydske Landkreditforeningsob. à 4 p. Ct. p. a. Kr. 36,000 — — indkøbte - 15,000	51,000	00		
d. Vest- og Sønderjydske Kreditforeningsoblig. à 4 p. Ct. p. a., indkøbte	35,000	00	206,000	00
3. Indstaaende i Privatbanken			1,638	29
			267,638	29

OVERSIGT

I REGNSKABSAARET FRA 1. APRIL 1913 TIL 31. MARTS 1914.

TABS-KONTO

Udgifter.	Kr.	Øre	Kr.	Øre
1. Udbetalte Pensioner à 80 Kr. aarlig	8,360	00		
Uhævet Pensionsbeløb, overført til Regnskabsaaret 1914/15	80	00	8,440	00
2. Administrationsomkostninger:				
Direktørernes Honorarer	400	00		
Bogholderens Honorar	1,200	00		
Forskellige Udgifter	83	57	1,683	57
Saldo			815	74
			10,939	31

31. MARTS 1914.

Passiver.	Kr.	Øre	Kr.	Øre
1. Anstaltens Formue den 1. April 1913:				
Hovedfond	240,000	00		
Reservefond	21,610	13	261,610	13
2. Indkøbt Østifternes Kreditkasseobl. Kr. 6,000.00 Hertil medgaaet af Kapitalformuen, pr. ³¹ / ₃ 1913			- 5,562.38	437 62
Indkbt. Jdsk. Landkreditforeningsobl. Kr. 15,000.00 Hertil medgaaet af Kapitalformuen, pr. ³¹ / ₃ 1913			- 13,591.60	1408 40
Indkbt. Vest- og Sønderjysk. Krditt. ob. Kr. 35,000.00 Hertil medgaaet af Kapitalform., pr. ³¹ / ₃ 1913	3,286	40	5,132	42
3. Uhævet Pension, overgaaet til Regnskabsaaret 1914/15			80	00
4. Vinding- og Tabskonto			815	74
			267,638	29

Understøttelsesanstaltens Bog holderi, den 31. Marts 1914.

Revideret: Viggo With. Ove Tryde.

P. E. MÜLLER.

Fortegnelse

over de i Løbet af Aaret 1913 dels ny indkomne, dels fornyede Ansøgninger med Vedtegning.

12 Portioner vare ledige, hvilke blev givne til nedenfor af 1ste Klasse nævnte:

Litr. b. Nr. 153, 157, Litr. c. Nr. 697, 734, 789, 815, 820, 851, 856, 857, 863, 866.

Iste Klasse Litr. b.

Nr. 153. Reidar Kaspar Krag, f. d. ¹⁸/₁₁ 1904, af Kristiansund. Ansøgningen er indgivet af Moderen, Enke efter Havnefoged G. S. Krag, Caspara Sofie f. Petterson. Manden, der døde i 1908, opgives at nedstamme i lige Linie fra Sognepræst Peder Schröder og Bolette Jacobi Købke, der i kort Tid overlevede Manden. Moderen sidder i trange Kaar med 6 uforsørgede Børn. Trangen bevidnes af Byfogeden i Kristiansund, og Andragendet anbefales af Sognepræsten samme Steds.

Opdragelseshjælp, der alt blev tilstaaet i 1913, naar Slægtskabet bevistes, blev paany, da Bevis endnu ej forelaa, tilstaaet under samme Forudsætning.

Nr. 157. Olaf Bjarnesen, 13 Aar gammel, af Nørre Nissum. Ansøgningen er indgivet af Moderen, Emma Bjarnesen, Enke efter Pastor Haldor Peter Bjarnesen. Nedstammer fra Major Falch Fursman og efterlevende Hustru, Anne Dorrothea f. Bræm. Faderen døde i 1905 og efterlod sig 9 uforsørgede Børn, hvoraf dog nu de 5 ere over 18 Aar.

Ansøgningen anbefales af Sognepræst Aschenfeldt-Hansen og Kontorchef i Finansministeriet M. Fries.

Opdragelseshjælp tilstaaet.

Iste Klasse Litr. c.

Nr. 697. Justine Henriette Bernstorf Bergesen, Hattemager Nagels Enke, 66 Aar gammel, af Voss. Nedstammer fra Kontroller Christian Holberg Gran og efterlevende Hustru, Sara Helena f. Brose. — Manden døde i 1912.

Pension tilstaaet.

N. 734. Caroline Bolette Andrea Worsøe, Skolelærer Schmidts Enke, 49 Aar gammel, af Skive. Nedstammer fra Tolder Claus Hartvig Bisgaard og efterlevende Hustru, Maria f. Wærn.

Pension tilstaaet, naar fyldestgørende Bevis for Trangen og Slægtskabet fremskaffes. —

Nr. 789. Susanne Elisabeth Tidemann Dahl, Lindgaards Enke, 78 Aar gammel, af Trondhjem. Nedstammer fra Cancelliraad Poul Dons og efterlevende Hustru, Anna Lorentzdatter f. Holst. Anbefales af Sognepræst Øverland og Skoleinspektør Dahll.

Pension tilstaaet.

Nr. 815. Frederikke Franciska Salicath, 50 Aar gammel, af Kristiania. Nedstammer fra Sognepræst Frantz Furman og efterlevende Hustru, Gjertrud Maria f. Pedersdotter. Ansøgerinden er sindssyg.

Pension tilstaaet.

Nr. 820. Gustave Johanne von Krogh, 49 Aar gammel, af Kristiania. Nedstammer fra Sognepræst Frantz Furman og efterlevende Hustru, Gjertrud Marie f. Pedersdotter, samt fra Provst Hans Grøn og efterlevende Hustru, Charlotte f. Brix. Ansøgerinden lider af en uhelbredelig Øjensygdom og underholdes af sine Søskende. — Anbefales af Bureauchef i Justitsdepartementet G. Johannesen.

Pension tilstaaet.

Nr. 851. Albertine Jakobine Trøjel (Troiel), 60 Aar gammel, af København. Nedstammer fra Sognepræst Trøjel og efterlevende Hustru, Elisabeth Ancker. — Ansøgerinden, der har været Lærerinde, har paa Grund af svækket Helbred maattet opgive sin Gerning. — Anbefales af Lægerne Rehling og Lendrup, samt af Professor, Dr. med. Bremer og af Sognepræst Koch.

Pension tilstaaet.

Nr. 856. Karen Marie Clausen-Bagge, 44 Aar gammel, af København. Nedstammer fra Major og Kæmmerer Falch Fursman og efterlevende Hustru, Anne Dorothea Bræm. Ansøgerinden har været Sygeplejerske under »Det røde Kors« og har som saadan været i Vestindien, hvor hendes Helbred er blevet stærkt svækket. — Anbefales af Kontorchef i Finansministeriet M. Fries og Kommunalæge W. Thomsen.

Pension tilstaaet.

Nr. 857. Christine Augusta Dithmer, Skibsfører Ulrichsens Enke, 57 Aar gammel, af Flensborg. Nedstammer fra Pastor Johan Jacob Dithmer og efterlevende Hustru, Frederica Amalia f. Sternhagen. Ansøgningen anbefales og Trangen attesteres af gejstlig og verdslig Øvrighed i Flensborg.

Pension tilstaaet.

Nr. 863. Hanna Olava Christine Gjesdahl, Gasværksdirektør Svendsens Enke, 67 Aar gammel, af Kristiania. Nedstammer fra Byskriver Tobias Holm og efterlevende Hustru, Kristine f. Holgersdatter. Ansøgerindens Søster har indtil 1913 oppebaaret Pension, men frasagde sig denne, da hun ikke mere ansaa sig for trængende.

Pension tilstaaet.

Nr. 866. Ragna Sæther, 28 Aar gammel, af Strandebarm i Hardanger. Nedstammer fra Sognepræst Jens Bergendahl og efterlevende Hustru, Karen Kirstine f. Ruus. Ansøgeren er svagelig og anbefales af Distriktslæge Fugelli.

Pension tilstaaet, naar Bevis for Slægtskabet foreligger.

Det bemærkes dernæst, at da den i 1913 til Reidar Krag tilstaaede Opdragelseshjælp (se foran Side 10) ikke blev bortgivet, blev den derved ledige Portion fra 1. Januar 1913 at regne i April Maaned d. A. bortgivet som Pension til en af Ansøgerne fra 1912, — Nr. 764, Alethe Maria Middelthon, 56 Aar gammel, af Stavanger, der nedstammer fra Justitsraad Jens Hveding og efterlevende Hustru, Elisabeth Maria f. Herdal.

Ansøgningen anbefales bl. a. af Sognepræst J. Lunde i Stavanger.

Endvidere er der indkommet følgende Ansøgninger:

Iste Klasse Litr. b.

Nr. 158. Agnes Tandberg, af Kristiania, Enke efter Sognepræst T., ansøger om Opdragelseshjælp til et af sine 3 Børn.

Nr. 159. Dorthea Regine Brynildsen f. Weltzin, af New York, Enke efter Paulus B., ansøger om Opdragelseshjælp til en af sine 2 Døtre.

Nr. 160. Der søges Opdragelseshjælp til fhv. Disponent Sigvard Leigh Dietrichsons Børn, der er forladt af deres Forældre.

Ansejningerne Nr. 158—160 indeholde ej fyldestgørende Oplysninger og kunne for Tiden ej komme i Betragtning.

Iste Klasse Litr. c.

Nr. 569. Marie Nicoline Heiberg, Arkitekt Henrik Hagemanns Enke, af Frederiksberg.

Nr. 637. Claudine Marie Dahl, Apotheker Wangs Enke, af Kristiania.

Nr. 682. Betty Marie Petersdatter Sørensen, Skomager Jansons Enke, af Bergen.

Nr. 733. Karen Vilhelmine Henrikke Stub, Datter af afdøde Lensmand Stub, af Hønefos.

Nr. 738. Mauritzia Nicoline Svendsen, Datter af afdøde Sagfører Svendsen, af Volden, Søndmør.

Nr. 742. Laura Koren, Maaler og Vragter Hansens Enke, af Bergen.

Nr. 743. Lorenze Andrea Marie Landmark, Datter af afdøde Foged Landmark, af Bergen.

Nr. 795. Marie Nielsdatter Smilden, Datter af afdøde Husmand Smilden, af Øksenberg pr. Dale, Søndfjord.

Nr. 798. Anne Marie Krog Buaas, Datter af afdøde Lensmand Buaas, af Ørlandet.

Nr. 800. Cathrine Sara Haar, Datter af afdøde Sognepræst Haar, af København.

Nr. 813. Ebba Wergeland, Konsul Kirseboms Enke, af Kristiania.

Nr. 826. Alette Frederikke Hesselberg, afdøde H. Th. Hesselbergs Datter, af Kristiania.

Nr. 831. Elisa Vilhelmine Worsøe Nieuwejaar, afdøde Lensmand Nieuwejaars Datter, af Os ved Bergen.

Nr. 835. Anne Dorthea Magnus, Datter af Skoleinspektør og Kirkesanger Morten Henrik Magnus, af Bergen.

Nr. 838. Elisabeth Edsberg, Datter af afdøde Lærer Edsberg, af Rudkjøbing.

Nr. 839. Petronelle Marie Teilmann, Datter af afdøde Møller og Landmand Teilmann, af Frederiksberg.

Nr. 842. Riborg Margrethe Knutzen, Datter af afdøde Maskinist Knutzen, af Sarpsborg.

Nr. 844. Thrine Christiane (Kitty) Nissen, Datter af afdøde Postmester Nissen, af Trondhjem.

Nr. 852. Wilhelmine Marie Kreydahl Dahl, Bryggerimester Bays Enke, af Kristiania.

Nr. 854. Hedda Wegner, Datter af afdøde Grosserer Heinrich Benjamin Wegner, af Kristiania.

Nr. 855. Adele Christiane Caroline Benzon, Dyr læge Maximilian Philip August Schultz' Enke, af København.

Nr. 858. Nicoline Emilie Marie Knudsen, Handelsagent Isaak Frederik Iver Knudsens fraskilte Hustru, af København.

Nr. 859. Gurine Rebekka Dons, Datter af afdøde Handelsmand Jens Bing Dons, af Harmik, Senjen, Norge.

Nr. 860. Dorothea Marie Laura Petrea Møller, Datter af afdøde Skriver i Københavns Borgervæbning, Frederik Ferdinand Møller, af København.

Nr. 861. Johanne Marie Ranfft Barfod, Datter af afdøde Distriktforstanderassistent Christian Clausen Barfod, af Frederiksberg.

Nr. 862. Julia Leonora Camilla Nielsen, Datter af afdøde Skibsfører Jacob Christian Nielsen, af Stavanger.

Nr. 864. Margrethe Louise Dahl, Datter af afdøde Overretssagfører Lorentz Segeleke Dahl, af Kristiania.

Nr. 865. Ragnhild Dahl, Datter af afdøde Læge Ludvig Dahl, af Kristiania.

Fornævnte Ansøgere kunne for Tiden ikke komme i Betragtning paa Grund af Bestemmelsen i Fundatsens § 11, hvorefter tvende af en og samme Familie ikke paa en og samme Tid maa nyde Understøttelse, saalænge lige berettigede af andre Familier, som have legitimeret sig, endnu ere uforsoegede.«

2den Klasse Litr. c.

Nr. 174. Vilhelmine Marie Brun, Enke efter Mæglerfuldmægtig Ditlef Zachle, af Trondhjem.

Nr. 186. Metha Wittuesen, Datter af afdøde Damskibsfører Wittuesen, af København.

Nr. 190. Henninge Margrethe Astrup Leganger, Datter af Landhandler Nicolai Christian Leganger, af Kristiania.

KØBENHAVN, Juni 1914.

I STIFTELSENS DIREKTION:

MÜLLER. SCHLICHTKRULL. ANDRÆ.

P. E. MÜLLER.

BERETNING

fra Stiftelsen:

Understøttelsesanstalt

for

trængende Efterslægt

af

Medlemmerne i den ophævede civile og adskillige Stænders Enkekasse

for Aaret 1915.



Kjøbenhavn.

Thieles Bogtrykkeri.

1915.

THE UNIVERSITY OF CHICAGO

PHYSICS DEPARTMENT

THE UNIVERSITY OF CHICAGO

PHYSICS DEPARTMENT

PHYSICS DEPARTMENT

PHYSICS DEPARTMENT

Da den i Kjøbenhavn i 1736 oprettede og derefter i Aarene 1738 og 1743 udvidede »Enkekasse for civile Betjente og adskillige Stænder i begge Riger og i Fyrstendømmerne« ikke kunde opfylde sine Förpligtelser, fordi Indskuddene havde været for lavt beregnede, blev der, efterat Enkernes Pensioner vare blevne nedsatte, af Kassens Interessenter i Aaret 1754 taget den Beslutning, indtil videre ikke at optage nye Interessenter. Dog vedblev man indtil 1783 at modtage nye Indskud af forhenværende Interessenter, og de indtegnede Enker vedbleve at nyde Pension til deres Dødsdag. De senere optagne Forhandlinger om Kassens Genaabning for nye Interessenter førte ikke til noget Resultat, da den kgl. garanterede almindelige Enkekasse imidlertid var bleven oprettet, og man enedes derefter om at anvende de forhaanden værende Midler til en Stiftelse for nødlidende Enker og ugifte Fruentimmer samt fattige forældreløse eller faderløse Børn, som nedstamme fra, eller ere paarørende af Kassens Interessenter. Denne nye Stiftelse, hvis Fundation blev kgl. konfirmeret under 18. Mai 1804, skulde bære Navn af Understøttelsesanstalt for trængende Efterslægt af Medlemmerne i den ophævede civile og adskillige Stænders Enkekasse.

Bestyrelsen bestaar af 3 Direktorer og 15 Repræsentanter (hvoraf 4 Kommissarier, 2 Revisorer og 1 Decisor).

I Bestyrelsens Sammensætning er der ikke i Aarets Løb sket nogen Ændring.

Bestyrelsen bestaaer herefter for Tiden af:

Departementschef <i>Schlichtkrull</i> (K ¹ . DM),	} Direktører,
Overretsassessor <i>Andræ</i> , (K ² . DM),	
Kammerherre, Hofjm., Dr. phil. <i>Müller</i> (Stk. DM),	

samt følgende Repræsentanter:

Bagger, Høiestretssagfører (R*),
Collin, Dr. med., Reservelæge,

Gad, Kontreadmiral (K.¹ DM.),
Grove, Kommandør, (K.² DM.), (Kommissarius),
Heering, P., Grosserer, (R*),
Heiberg, Præst, Forstander for Døvstummeinstituttet (R*), (Kommissarius),
Hauch-Fausbøll, Direktør for »Dansk genealogisk Institut«,
Laub, Oberst, (K.² DM.), (Kommissarius),
Lütken, Høiesteretsassessor (R*. DM.), (Decisor),
Müller, Dr. phil., Museumsdirektør (K.² DM.),
Suenson, Kammerherre, Kommandør, Direktør (Stk. DM. FM.),
Sporon, Overretssagfører,
Tryde, cand. theol., Boghandler, (Revisor),
Uldall, Kommandør (K.² DM.), (Kommissarius),
With, Bankdirektør, (R*), (Revisor).

Sekretær, Bogholder og Kasserer:

Fuldmægtig, cand. jur. *P. E. Müller*.

Pensionen er for Tiden bestemt til 80 Kr. aarlig, som er det høieste Beløb, der maa udredes til en enkelt Person. Den forfalder til Udbetaling ved Slutningen af Juni og December.

Til Underretning for dem, der mene sig adgangsberettigede til denne Stiftelse, meddeles her i Udtog Hovedbestemmelserne i Fundatsen med senere Tillæg.

I.

De oprindelige Interessenters Efterkommere og paarørende i Sidelinien, ere adgangsberettigede i følgende Orden, saaledes at den første Klasse udelukker den anden og saa fremdeles:

1ste Klasse. Descendenter af Mand med den Hustru, for hvem det gjorte Indskud har været tegnet, naar hun har overlevet Manden og saaledes været Pensionist ved Kassen. Mellem lige berettigede gives der den Fortrinet, hvis Stammemoder har nydt mindst Fordel af de gjorte Indskud.

2den Klasse. Descendenter af det Ægtepar, af hvilket Konen er død før Manden.

3die Klasse. Descendenter af Søn eller Datter, for hvem der har været gjort Indskud.

4de Klasse. Descendenter af Fader med en anden Hustru end den, for hvilken han har gjort Indskud, eller af Moder med en anden Mand end den, som for hende har gjort Indskud.

5te, 6te og 7de Klasse. Descendenter af paarørende i Sideliniene.

I en meget lang Periode har der været saa mange kvalificerede Ansøgere, henhørende til 1ste Klasse, at der ej har været Spørgsmaal om de øvrige Klasser.

II.

I hver af bemeldte syv Hovedklasser have Konkurrenterne Adgang til Understøttelse i følgende Orden:

a. Forældre- eller faderløse Børn, der have saadan Sinds- eller Legemsmangel eller Svaghed, som hindrer dem fra at komme i Levebrød eller Næringsvej.

b. Forældre- eller faderløse Børn, som vel have Sinds- og Legems-Førlighed, men behøve Opdragelse.

c. Trængende Enker og ugifte Fruentimmer, som ej ere i Stand til at fortjene deres Underhold.

Understøttelse kan ikke tilstaas flere af samme Familie, naar der af andre Familier, af hvilke endnu ingen har opnaaet Understøttelse, findes lige saa berettigede Ansøgere. Mellem lige berettigede gør Slægtskabets Nærhed Udslaget.

III.

Enhver Ansøgning bør indeholde nøjagtig Forklaring om den ansøgendes Slægtskabsforhold til den eller dem af Stiftelsens Interessenter, som Ansøgeren paa-beraaber sig at nedstamme fra. Dette bør godtgøres ved Attester af Kirkebøgerne eller med lovformelige Tingsvidner. Dog er det ikke nødvendigt at indsende disse Bevisligheder, førend det af Stiftelsens Bestyrelse er afgjort, at den ansøgende vil erholde den ansøgte Understøttelse, naar de nødvendige Bevisligheder blive indsendte; **men ønskeligt er det, at det sker.** Indsendes Legitimationen ej inden Aarets Udgang, bliver Understøttelsen tildelt en anden.

Ansøgninger fra forældre- eller faderløse Børn skulle derhos indeholde:

1. Den ansøgendes Alder, om begge Forældrene ere døde, den afdøde Faders Stilling, Dødsboets Tilstand; hvis Moderen lever, hendes Stilling og Vandel, hvor og hos hvem Barnet opholder sig.

2. Underretning, om Forældrene have efterladt noget til Barnets Understøttelse, eller om det af nogen offentlig eller privat Kasse eller Stiftelse nyder Pension eller Understøttelse.

3. Dersom Barnet har nogen Svagelighed, Sinds- eller Legemsmangel, hvori denne bestaar.

Ansøgninger fra Enker og ugifte Fruentimmer bør indeholde:

1. Opgivelse af Ansøgerindens Alder og Helbredstilstand.

2. Hvoraf hun ernærer sig, om hun har nogen Formue, om der af nogen offentlig eller privat Kasse eller Stiftelse er tillagt hende Pension eller Understøttelse.

3. For Enkers Vedkommende om hendes afdøde Mands Stilling, samt om Boets Forfatning ved hans Død; for den ugiftes Vedkommende om Faderens eller Forældrenes Stilling, hvis han eller disse ere døde, samt om, hos hvem hun opholder sig.

4. For Enkers Vedkommende om de have Børn og hvor mange, og hvorvidt disse ere forsørgede.

Naar Sinds- eller Legemsmangel eller Svaghed paa-beraabes, bliver dette at attestere af Landphysikus, Distriktskirurgen eller en promoveret Læge, og bør Attestationen være verificeret af Øvrigheden som udstedt af en saadan Læge. De ugifte Fruentimmers saavel som Børnenes Alder bevises ved Døbeattest. De øvrige begærte Forklaringer

REGNSKABS

OVER UNDERSTØTTELSESANSTALTENS INDTÆGTER OG UDGIFTER

VINDING- OG

Indtægter.	Kr.	Øre	Kr.	Øre
1. Overført Kassebeholdning fra Regnskabs- aaret 1913—14			80	00
2. a. 4 ¹ / ₄ pCt. Rente af Panteoblig., 60,000 Kr., i Juni Termin 1914	1,275	00		
b. 4 ¹ / ₄ pCt. Rente af Panteoblig., 60,000 Kr., i Decbr. Termin 1914	1,275	00		
			2,550	00
3. a. 4 pCt. Rente af Jydske Landkreditforen- oblig., 51,000 Kr., pr. ¹¹ / ₆ 1914	1,020	00		
4 pCt. Rente af Vest- og Sønderjydske Kreditf. Oblig., 35,000 Kr., pr. ¹¹ / ₆ 1914	700	00		
4 pCt. Rente af Østift. Kreditforeningsoblig. 83,000 Kr. pr. ¹ / ₇ 1914	1,660	00		
4 pCt. Rente af Østifternes Kreditkasse- oblig., 37,000 Kr., pr. ¹ / ₇ 1914	740	00		
b. 4 pCt. Rente af Jydske Landkreditforen- oblig., 51,000 Kr., pr. ¹¹ / ₁₂ 1914	1,020	00		
4 pCt. Rente af Vest- og Sønderjydske Kre- ditforen. oblig., 35,000 Kr., pr. ¹¹ / ₁₂ 1914 ..	700	00		
4 pCt. Rente af Østifternes Kreditforenings- oblig., 83,000 Kr., pr. ² / ₁ 1915	1,660	00		
4 pCt. Rente af Østifternes Kreditkasse- oblig., 37,000 Kr., pr. ² / ₁ 1915	740	00		
			8,240	00
4. Sparekasserenter			73	27
			10,943	27

OVERSIGT

I REGNSKABSAARET FRA 1. APRIL 1914 TIL 31. MARTS 1915.

TABSKONTO

Udgifter.	Kr.	Øre	Kr.	Øre
1. Udbetalte Pensioner à 80 Kr. aarlig	8,840	00		
Uhævet Pension fra i Fjor, udbetalt i Aar	80	00	8,920	00
2. Administrationsomkostninger:				
Direktørernes Honorarer	400	00		
Bogholderens Honorar	1,200	00		
Forskellige Udgifter	105	45	1,705	45
Saldo			317	82
			10,943	27

STATUS DEN 31. MARTS 1915.

Aktiver.	Kr.	Øre	Kr.	Øre	Passiver.	Kr.	Øre	Kr.	Øre
1. Prioritetskaptaler			60,000	00	Anstaltens Formue den 1. April 1914:				
2. Kreditforeningsobligationer:					Hovedfond	240,000	00		
a. Østifternes Kreditforeningsobl. (4 pCt. p. a.)	83,000	00			Reservefond			Kr. 27.638.	29
b. — Kreditkasseobl. (4 pCt. p. a.)	37,000	00			Overført til Vinding- og Tabskonto, uhævet Pension fra i Fjor	80	00	27,558	29
c. Jydske Landkreditforeningsoblig. (4 pCt. p. a.) ..	51,000	00			4. Vinding- og Tabskonto			317	82
d. Vest- og Sønderjydske Kreditf. oblig. (4 pCt. p. a.)	35,000	00							
			206,000	00					
3. Indestaaende i Privatbanken			1,876	11				267,876	11
			267,876	11					

Understøttelsesanstaltens Bogholderi, den 31. Marts 1915.

Revideret: Viggo With. Ove Tryde.

P. E. MÜLLER.

Fortegnelse

over de i Løbet af Aaret 1914 dels ny indkomne, dels fornyede Ansøgninger med Vedtegning.

5 Portioner vare ledige, hvilke blev givne til nedenfor af 1ste Klasse nævnte:

Litr. c. Nr. 854, 867, 869, 870, 873.

1ste Klasse Litr. c.

Nr. 854. Hedda Wegner, 54 Aar gammel, Datter af afdøde Grosserer W., af Kristiania. — Nedstammer fra Præsident i Christianssand, Arent Olsen Kjerulf og efterlevende Hustru, Anna Catharine Lythsdatter f. Ørum. — Ansøgerinden, der er sygelig og uarbejdsdygtig, anbefales af Hjelpepræst W. Christie og af Justitiarius i Højesteret i Kristiania K. Thinn.

Pension tilstaaet.

Nr. 867. Charlotte Nicoline Nissen, f. Bechmann, 50 Aar gammel, af Randers. Enke efter Statsskovopsynsmand Nis Jensen Nisseu. — Nedstammer fra Byskriver Niels Jensen og efterlevende Hustru, Charlotte Amalie, f. Brasch. — Ansøgerinden har 3 endnu uforsørgede Børn, og anbefales af Toldklareren Neuhaus i Randers.

Pension tilstaaet, naar Dokumentation fra Slægtsskab foreligger.

Nr. 869. Signy Mathilde Giedebo, 49 Aar gammel, Datter af afdøde Lensmand G., af Sigerfjord i Norge. — Nedstammer fra Sognepræst Thomas Christensen Hee og efterlevende Hustru, Vibeke Nielsdatter, f. Hutfelt. — Ansøgerinden er uden fast lønnet Beskæftigelse og har indtil sin Moders, Anna Oldine Giedebo Hee's Død, i 1914 passet hende; søger nu Understøttelse efter sin Moder, der til sin Død var Pensionist ved Understøttelsesanstalten og anbefales af Sognepræsten ved Sortlands Sognepræsteembede.

Pension tilstaaet.

Nr. 870. Astrid Heiberg, 58 Aar gammel, Datter af afdøde Lensmand H., af Manger i Norge. — Nedstammer fra Sognepræst Andreas Heiberg og efterlevende Hustru, Elsa Margarethe f. Dankertz.

Ansøgerinden er svagelig og kan kun ernære sig ved finere Haandarbejde; hun søger Understøttelse efter sin Søster, Gerhardine Severine Salvesen f. Heiberg, der indtil sin Død i 1914 var Pensionist ved Understøttelsesanstalten. Ansøgningen anbefales af Sognepræsten i Manger.

Pension tilstaaet.

Nr. 873. Karen Frederikke Malling-Hansen, 40 Aar gammel, Datter af afdøde Præst og Forstander ved det kgl. Døvstummeinstitut H. R. Malling Johan Hansen, af København. Nedstammer fra Præst Peder Heiberg og efterlevende Hustru, Edele Catharine Hjørning. Ansøgerinden har hidtil ernæret sig som privat Sygeplejerske, men er f. T. svagelig og kan ikke passe sin hidtidige Gerning. — Ansøgningen anbefales af Overlæge Tobiesen.

Pension tilstaaet.

Det bemærkes dernæst, at da den i 1914 til Reidar Kaspar Krag for anden Gang betingelsesvis tilstaaede Opdragelseshjælp af Mangel paa fornødne Beviser for Slægtskab ikke blev bortgivet, blev den derved ledige Portion fra 1. Jan. 1914 at regne i Decbr. 1914 bortgivet som Pension til en af Ansøgerne fra 1913, nemlig:

Nr. 859. Gurine Rabekka Dons, 52 Aar gammel, Datter af afdøde Handelsmand D., af Havnvik i Norge. Ansøgerinden nedstammer fra Lagmand Poul Dons og efterlevende Hustru, Anne Lorendatter f. Holst; hun er svagelig og lidende af kronisk Rheumatisme, som har gjort hende uarbejdsdygtig. Ansøgningen er anbefalet af Sorenskriver Engelsted i Ibbestad.

Endvidere er der indkommet følgende Ansøgninger:

Iste Klasse Litr. b.

Nr. 159. Dorthea Regine Brynildsen f. Weltzin, Enke efter Paulus B., af New York, ansøger om Opdragelseshjælp til en af sine 2 Døtre.

Nr. 161. Katinka Welhaven f. Smith Petersen, Enke efter prakt. Læge Sjur Gunnarsen W., af Kristiania, søger Opdragelseshjælp for sin Datter Inger Catrine Welhaven.

Ovennævnte Ansøgninger kunne for Tiden ej komme i Betragtning i Forhold til andre mere kvalificerede Ansøgninger.

Iste Klasse Litr. c.

Nr. 637. Claudine Marie Wang f. Dahl, Apoteker W.'s Enke, af Kristiania.

Nr. 682. Betty Marie Petersdatter Jansen f. Sørensen, Skomager J.'s Enke, af Bergen.

Nr. 733. Karen Vilhelmine Henrikke Stub, Datter af afdøde Lensmand S.', af Hønefoss,

Nr. 738. Mauritzia Nicoline Svendsen, Datter af afdøde Sagfører S.', af Volden, Søndmør.

Nr. 742. Laura Hansen f. Koren, Maaler og Vragter H.'s Enke, af Bergen.

Nr. 795. Marie Nielsdatter Smilden, Datter af afdøde Husmand S.', af Dale, Søndfjord.

Nr. 798. Anne Marie Krog Buas, Datter af afdøde Lensmand B.', af Ørlandet.

Nr. 800. Cathrine Sara Haar, Datter af afdøde Sognepræst H.', af København.

Nr. 813. Ebba Kirsebom f. Wergeland, Konsul K.'s Enke, af Kristiania.

Nr. 821. Else Marie Frimann Olsen, Datter af afdøde Uhrmagermester O.', af Hamborg.

Nr. 825. Magdalene Katrine Danielsen f. Brodtkorb, Foged D.'s Enke, af Voss.

Nr. 826. Alette Frederikke Hesselberg, Datter af afdøde H. Th. H.', af Kristiania.

Nr. 831. Elisa Vilhelmine Worsøe Nieuwejaar, Datter af afdøde Lensmand N.', af Os ved Bergen.

Nr. 835. Anne Dorthea Magnus, Datter af afdøde Skoleinspektør og Kirkesanger M.', af Bergen.

Nr. 838. Elisabeth Edsberg, Datter af afdøde Lærer E.', af Rudkjøbing.

Nr. 839. Petronelle Marie Teilmann. Datter af afdøde Møller og Landmand T.', af Frederiksberg.

Nr. 842. Riborg Margrethe Knutzen, Datter af afdøde Maskinist Knutzen, af Sarpsborg.

Nr. 844. Trine Christiane (Kitty) Nissen, Datter af afdøde Postmester N.', af Trondhjem.

Nr. 852. Wilhelmine Marie Kreydahl Bay f. Dahl, Enke efter Bryggerimester B.', af Kristiania.

Nr. 858. Nicoline Emilie Marie Knudsen f. Knudsen, Handelsagent K.'s fraskilte Hustru, af København.

Nr. 858. Dorothea Marie Laura Petrea Møller, Datter af afdøde Skriver i Københavns Borgervæbning M.', af København.

Nr. 862. Julia Leonora Camilla Nielsen, Datter af afdøde Skibsfører N.', af Stavanger.

Nr. 865. Ragnhild Dahl, Datter af afdøde Læge D.', af Kristiania.

Nr. 868. Augusta Agathe Hofgaard, Datter af afdøde Skibsreder H., af Kristiania.

Nr. 871. Mimi Salvesen, Datter af afdøde Skibskaptajn S., af Stavanger.

Nr. 872. Emilie Marie Ludovica Götsche f. Berg, Enke efter Stationsforstander G.', af Herning.

Nr. 874. Henriette Christoph Lintrup, Datter af afdøde Krigskommissionær L.', af Stavanger.

Nr. 875. Jacobine Charlotte Albertine Møller, Datter af afdøde Bygmester M.', af Frederiksberg.

Nr. 876. Elisabeth Magdalene Kröhnke, Datter af Civilingeniør K.', af København.

Fornævnte Ansøgere kunne for Tiden ikke komme i Betragtning paa Grund af Bestemmelsen i Fundatsens § 11, hvorefter tvende af en og samme Familie ikke paa en og samme Tid maa nyde Understøttelse, saalænge lige berettigede af andre Familier, som have legitimeret sig, endnu ere uforsørgede.«

2den Klasse Litr. c.

Nr. 186. Metha Wittuesen, Datter af afdøde Skibsfører W.', af København.

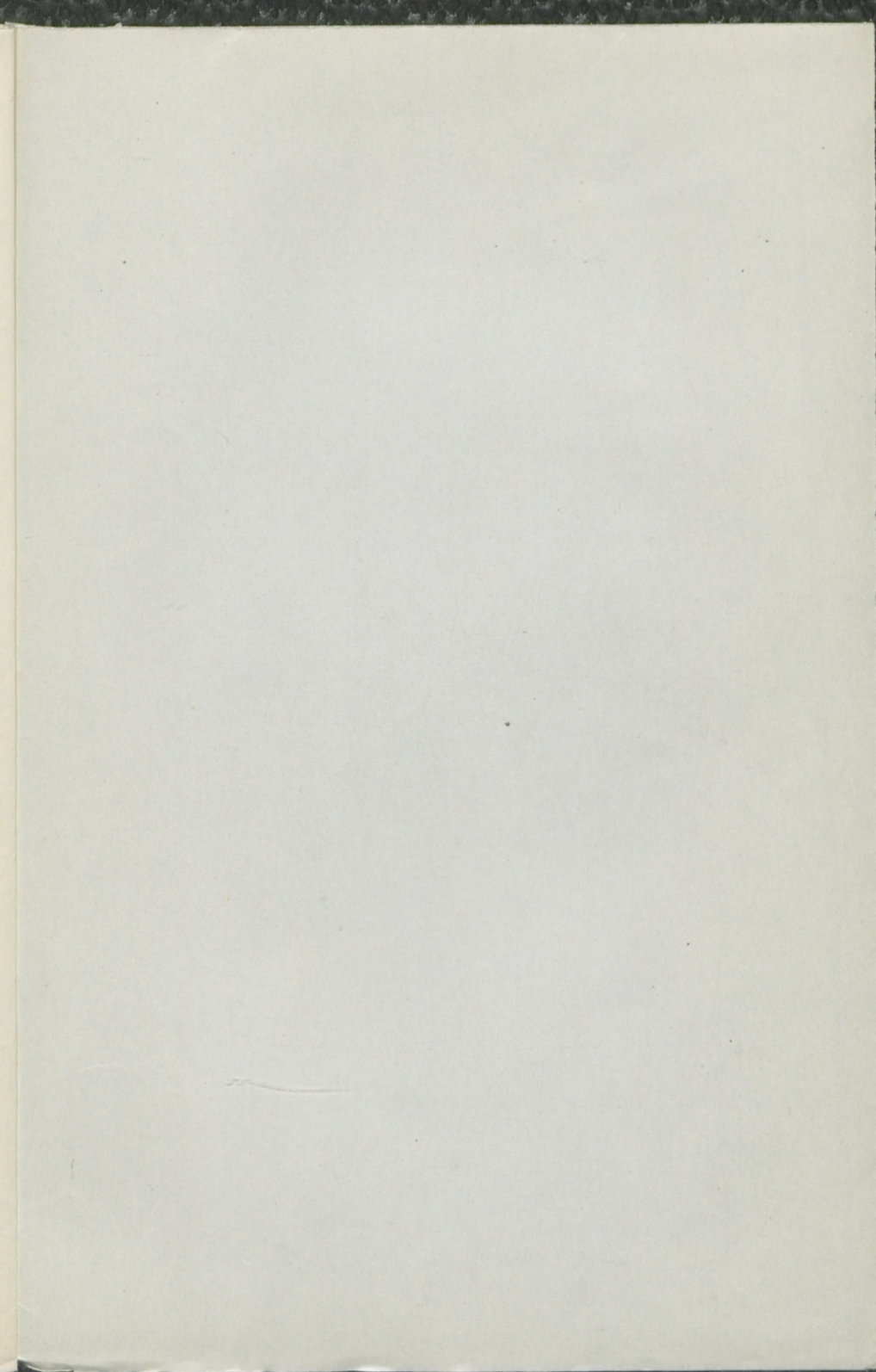
Endvidere er der indkommet Ansøgning fru Christine Frederikke Schladermund, Enke efter Skibsfører S., af Trondhjem, der imidlertid ikke ved sit Slægtskab er fundatsmæssig adkomstberettiget til Understøttelse.

KØBENHAVN, Juni 1915.

I STIFTELSENS DIREKTION:

SCHLICHTKRULL. ANDRÆ. MÜLLER.

P. E. MÜLLER.



BERETNING

fra Stiftelsen:

Understøttelsesanstalt

for

trængende Efterslægt

af

Medlemmerne i den ophævede civile og adskillige Stænders Enkekasse

for Aaret 1916.



Kjøbenhavn.

Thieles Bogtrykkeri.

1916.

UNIVERSITY OF CHICAGO

PHYSICS DEPARTMENT

THE UNIVERSITY OF CHICAGO

PHYSICS DEPARTMENT

PHYSICS DEPARTMENT

PHYSICS DEPARTMENT

PHYSICS DEPARTMENT

PHYSICS DEPARTMENT

PHYSICS DEPARTMENT

PHYSICS DEPARTMENT

Da den i Kjøbenhavn i 1736 oprettede og derefter i Aarene 1738 og 1743 udvidede »Enkekasse for civile Betjente og adskillige Stænder i begge Riger og i Fyrstendømmerne« ikke kunde opfylde sine Forpligtelser, fordi Indskuddene havde været for lavt beregnede, blev der, efterat Enkernes Pensioner vare blevne nedsatte, af Kassens Interessenter i Aaret 1754 taget den Beslutning, indtil videre ikke at optage nye Interessenter. Dog vedblev man indtil 1783 at modtage nye Indskud af forhenværende Interessenter, og de indtegnede Enker vedbleve at nyde Pension til deres Dødsdag. De senere optagne Forhandlinger om Kassens Genaabning for nye Interessenter førte ikke til noget Resultat, da den kgl. garanterede almindelige Enkekasse imidlertid var bleven oprettet, og man enedes derefter om: at anvende de forhaanden værende Midler til en Stiftelse for nødlidende Enker og ugifte Fruentimmer samt fattige forældreløse eller faderløse Børn, som nedstamme fra, eller ere paarørende af Kassens Interessenter. Denne nye Stiftelse, hvis Fundation blev kgl. konfirmeret under 18. Mai 1804, skulde bære Navn af Understøttelsesanstalt for trængende Efterslægt af Medlemmerne i den ophævede civile og adskillige Stænders Enkekasse.

Bestyrelsen bestaar af 3 Direktører og 15 Repræsentanter (hvoraf 4 Kommissarier, 2 Revisorer og 1 Decisor).

I Bestyrelsens Sammensætning er der ikke i Aarets Løb sket nogen Ændring.

Bestyrelsen bestaaer herefter for Tiden af:

Overretsassessor <i>Andræ</i> , (K ² . DM),	} Direktører,
Kammerherre, Hofjm., Dr. phil. <i>Müller</i> (Stk. DM),	
Departementschef <i>Schlichtkrull</i> (K ¹ . DM),	

samt følgende Repræsentanter:

Bagger, Høiesteretsagfører (R*),
Collin, Dr. med., Reservelæge,

Gad, Kontreadmiral (K.¹ DM.),
Grove, Kommandør, (K.² DM.), (Kommissarius),
Heering, P., Grosserer, (R*),
Heiberg, Præst, Forstander for Døvstummeinstitutet (R*), (Kommissarius),
Hauch-Fausbøll, Direktør for »Dansk genealogisk Institut«,
Laub, Oberst, (K.² DM.), (Kommissarius),
Lütken, Høiesteretsassessor (R*. DM.), (Decisor),
Müller, Dr. phil., Museumsdirektør (K.² DM.),
Suenson, Kammerherre, Kommandør, Direktør (Stk. DM. FM.),
Sporon, Overretssagfører,
Tryde, cand. theol., Boghandler, (Revisor),
Udall, Kommandør (K.² DM.), (Kommissarius),
With, Bankdirektør, (R*), (Revisor).

Sekretær, Bogholder og Kasserer:

Fuldmægtig, cand. jur. *P. E. Müller*.

Pensionen er for Tiden bestemt til 80 Kr. aarlig, som er det høieste Beløb, der maa udredes til en enkelt Person. Den forfalder til Udbetaling ved Slutningen af Juni og December.

Til Underretning for dem, der mene sig adgangsberettigede til denne Stiftelse, meddeles her i Udtog Hovedbestemmelserne i Fundatsen med senere Tillæg.

I.

De oprindelige Interessenters Efterkommere og paarørende i Sidelinien ere adgangsberettigede i følgende Orden, saaledes at den første Klasse udelukker den anden og saa fremdeles:

1ste Klasse. Descendenter af Mand med den Hustru, for hvem det gjorte Indskud har været tegnet, naar hun har overlevet Manden og saaledes været Pensionist ved Kassen. Mellem lige berettigede gives der den Fortrinet, hvis Stammemoder har nydt mindst Fordel af de gjorte Indskud.

2den Klasse. Descendenter af det Ægtepar, af hvilket Konen er død før Manden.

3die Klasse. Descendenter af Søn eller Datter, for hvem der har været gjort Indskud.

4de Klasse. Descendenter af Fader med en anden Hustru end den, for hvilken han har gjort Indskud, eller af Moder med en anden Mand end den, som for hende har gjort Indskud.

5te, 6te og 7de Klasse. Descendenter af paarørende i Sidelinierne.

I en meget lang Periode har der været saa mange kvalificerede Ansøgere, henhørende til 1ste Klasse, at der ej har været Spørgsmaal om de øvrige Klasser.

II.

I hver af bemeldte syv Hovedklasser have Konkurrenterne Adgang til Understøttelse i følgende Orden:

a. Forældre- eller faderløse Børn, der have saadan Sinds- eller Legemsmangel eller Svaghed, som hindrer dem fra at komme i Levebrød eller Næringsvej.

b. Forældre- eller faderløse Børn, som vel have Sinds- og Legems-Førlighed, men behøve Opdragelse.

c. Trængende Enker og ugifte Fruentimmer, som ej ere i Stand til at fortjene deres Underhold.

Understøttelse kan ikke tilstaa flere af samme Familie, naar der af andre Familier, af hvilke endnu ingen har opnaaet Understøttelse, findes lige saa berettigede Ansøgere. Mellem lige berettigede gør Slægtskabets Nærhed Udslaget.

III.

Enhver Ansøgning bør indeholde nøjagtig Forklaring om den ansøgendes Slægtskabsforhold til den eller dem af Stiftelsens Interessenter, som Ansøgeren paa-beraaber sig at nedstamme fra. Dette bør godtgøres ved Attester af Kirkebøgerne eller med lovformelige Tingsvidner. Dog er det ikke nødvendigt at indsende disse Bevisligheder, førend det af Stiftelsens Bestyrelse er afgjort, at den ansøgende vil erholde den ansøgte Understøttelse, naar de nødvendige Bevisligheder blive indsendte; **men ønskeligt er det, at det sker.** Indsendes Legitimationen ej inden Aarets Udgang, bliver Understøttelsen tildelt en anden.

Ansøgninger fra forældre- eller faderløse Børn skulle derhos indeholde:

1. Den ansøgendes Alder, om begge Forældrene ere døde, den afdøde Faders Stilling, Dødsboets Tilstand; hvis Moderen lever, hendes Stilling og Vandel, hvor og hos hvem Barnet opholder sig.

2. Underretning, om Forældrene have efterladt noget til Barnets Understøttelse, eller om det af nogen offentlig eller privat Kasse eller Stiftelse nyder Pension eller Understøttelse.

3. Dersom Barnet har nogen Svågelighed, Sinds- eller Legemsmangel, hvori denne bestaar.

Ansøgninger fra Enker og ugifte Fruentimmer bør indeholde:

1. Opgivelse af Ansøgerindens Alder og Helbrødtilstand.

2. Hvoraf hun ernærer sig, om hun har nogen Formue, om der af nogen offentlig eller privat Kasse eller Stiftelse er tillagt hende Pension eller Understøttelse.

3. For Enkers Vedkommende om hendes afdøde Mands Stilling, samt om Boets Forfatning ved hans Død; for den ugiftes Vedkommende om Faderens eller Forældrenes Stilling, hvis han eller disse ere døde, samt om, hos hvem hun opholder sig.

4. For Enkers Vedkommende om de have Børn og hvor mange, og hvorvidt disse ere forsørgede.

Naar Sinds- eller Legemsmangel eller Svaghed paa-beraabes, bliver dette at attestere af Landphysikus, Distriktskirurgen eller en promoveret Læge, og bør Attestationen være verificeret af Øvrigheden som udstedt af en saadan Læge. De ugifte Fruentimmers saavel som Børnenes Alder bevises ved Døbeattest. De øvrige begærte Forklaringer

attesteres af Sognepræsten og Øvrigheden paa det Sted, hvor den ansøgende opholder sig. Disse Bevisligheder maa følge eller være tegnede paa Ansøgningerne, der skrives paa ustemplet Papir.

De ledige Portioner bortgives hvert Aars Maj Maaned. Ansøgningerne maa være indsendte inden Udgangen af det foregaaende Aar til Stiftelsens Sekretariat under Adresse: Fuldmægtig Müller, Magistratens 3. Afd., København. Ny Ansøgning af dem, som ej have opnaaet Understøttelse, men ønske at komme i Betragtning ved næste Uddeling, behøves ikke; men den paagældende har inden Aarets Udgang at indberette til Sekretæren, om Understøttelse fremdeles attraas, samt om Forhold og Vilkaar ere de samme.

REGNSKABS OVERSIGT

OVER UNDERSTØTTELSESANSTALTENS INDTÆGTER OG UDGIFTER

I REGNSKABSÅRET FRA 1. APRIL 1915 TIL 31. MARTS 1916.

VINDING- OG TABSKONTO

Indtægter.	Kr.	Øre	Kr.	Øre	Udgifter.	Kr.	Øre	Kr.	Øre
1. a. 4 ¹ / ₄ pCt. Rente af Panteoblig., 60,000 Kr., i Juni Termin 1915.	1,275	00			1. Udbetalte Pensioner à 80 Kr. aarlig.....			9,000	00
b. 4 ¹ / ₄ pCt. Rente af Panteoblig., 60,000 Kr., i Decbr. Termin 1915.....	1,275	00	2,550	00	2. Administrationsomkostninger:				
2. a. 4 pCt. Rente af Jydske Landkreditforen- oblig., 51,000 Kr., pr. ¹¹ / ₆ 1915.....	1,020	00			Direktørernes Honorarer.....	400	00		
4 pCt. Rente af Vest- og Sønderjydske Kreditf. Oblig., 35,000 Kr., pr. ¹¹ / ₆ 1915.....	700	00			Bogholderens Honorar.....	1,200	00		
4 pCt. Rente af Østift. Kreditforeningsoblig. 83,000 Kr. pr. ¹ / ₇ 1915.....	1,660	00			Forskellige Udgifter.....	87	44	1,687	44
4 pCt. Rente af Østifternes Kreditkasse- oblig., 37,000 Kr., pr. ¹ / ₇ 1915.....	740	00			Saldo.....			183	48
b. 4 pCt. Rente af Jydske Landkreditforen. oblig., 51,000 Kr., pr. ¹¹ / ₁₂ 1915.....	1,020	00							
4 pCt. Rente af Vest- og Sønderjydske Kre- ditforen. oblig., 35,000 Kr., pr. ¹¹ / ₁₂ 1915..	700	00							
4 pCt. Rente af Østifternes Kreditforenings oblig., 83,000 Kr., pr. ² / ₁ 1916.....	1,660	00							
4 pCt. Rente af Østifternes Kreditkasse- oblig., 37,000 Kr., pr. ² / ₁ 1916.....	740	00	8,240	00					
3. Sparekasserenter.....				80					
			10,870	92				10,870	92

STATUS DEN 31. MARTS 1916.

Aktiver.	Kr.	Øre	Kr.	Øre	Passiver.	Kr.	Øre	Kr.	Øre
1. Prioritetskapitaler.....			51,000	00	1. Anstaltens Formue den 1. April 1915:				
2. Kreditforeningsobligationer:					a. Hovedfond.....	240,000	00		
a. Østifternes Kreditforeningsobl. (4 pCt. p. a.)....	83,000	00			b. Reservefond.....	27,876	11	267,876	11
b. — Kreditkasseobl. (4 pCt. p. a.)....	37,000	00			2. a. Indkøbt Vest- og Sønderjydske Kreditforoblig. til paalydende Kr. 4,000. 00				
c. Jydske Landkreditforeningsoblig. (4 pCt. p. a.)....	51,000	00			Hertil medgaaet af Kapitalformue - 3,591. 40	408	60		
d. Vest- og Sønderjydske Kreditf. oblig. (4 pCt. p. a.)	33,000	00			b. Indkøbt Jydske Husmands Kreditforoblig. til paalydende. Kr. 11,300. 00				
e. — — — — — (4 ¹ / ₂ pCt. p. a.)	4,000	00			Hertil medgaaet af Kapitalformue - 8,941. 03	2,358	97	2,767	57
f. Jydske Husmands Kreditforen. oblig. (4 pCt. p. a.)	11,300	00	219,300	00	3. Vinding- og Tabskonto.....			183	48
3. Indestaaende i Privatbanken.....				527					
			270,827	16				270,827	16

Understøttelsesanstaltens Bogholderi, den 31. Marts 1916.

Revideret: Viggo With. Ove Tryde.

P. E. MÜLLER.

Fortegnelse

over de i Løbet af Aaret 1915 dels ny indkomne, dels fornyede Ansøgninger med Vedtegning.

5 Portioner vare ledige, hvilke blev givne til nedenfor af 1ste Klasse nævnte:

Litr. b. Nr. 161, 162.

Litr. c. Nr. 798, 842, 855.

Iste Klasse Litr. b.

Nr. 161. Inger Catrine Welhaven, f. d. $\frac{2}{5}$ 1903. — Ansøgningen er indgivet af Moderen, Kathinka Welhaven, f. Smith Petersen, — Enke efter praktiserende Læge Sjur Gunnerson Welhaven, der d. $\frac{25}{5}$ 1914 er afgaaet ved Døden, — af Kristiania. — Moderen, der nedstammer fra Consumptionsforpagter Paulus von der Lippe og efterlevende Hustru, Elisabeth, f. Søehuus, har 2 uforsørgede Børn. — Ansøgningen anbefales af Sognepræst Olof Holst af Grimstad. Optragelseshjælp tilstaaet.

Nr. 162. Haakon Herberth Arnet, f. d. $\frac{14}{1}$ 1908. — Ansøgningen er indgivet af Moderen, Johanne Margrethe Arnet, f. Kjeldseth, — Enke efter Dampskibsfører Børre Martin Gulliksen Arnet, der d. $\frac{18}{11}$ 1914 afgik ved Døden, — af Trondhjem. — Manden nedstammer fra Foged Peter Arnet og efterlevende Hustru, Christine Elisabeth, f. Heide, og har efterladt sig 10 Børn, hvoraf kun de 4 ældste helt eller delvis forsørger sig selv; Hustruen er svagelig og delvis arbejdsudygtig. — Ansøgningen anbefales af Johs. Flood og af Overretssagfører Bjarne Bauck af Trondhjem. Optragelseshjælp tilstaaet.

Iste Klasse Litr. c.

Nr. 798. Anne Marie Krog Buaas, 65 Aar gammel, Datter af afdøde Lensmand Mathias Krog Buaas, af Ophaug paa Ørlandet i Trondhjems Stift. Nedstammer fra Sognepræst Jens Krog og efterlevende Hustru, Christine Marie, f. Heggelund. — Ansøgningen anbefales af Sognepræst R. Olsen og Sørenskriver Borch af Ørlandet.

Pension tilstaaet.

Nr. 842. Riborg Margrethe Knutzen, 41 Aar gammel, Datter af afdøde Maskinist Robert Knutzen, af Sarpsborg. — Nedstammer fra Overinspektør Jens Rasmussen Kielman og efterlevende Hustru, Elisabeth Hansdatter, f. Hellevad. — Ansøgerinden er svagelig og anbefales af Statsadvokat Thue og Sekretær i Forsvarsdepartementet D. Chrystie af Kristiania.

Pension tilstaaet.

Nr. 855. Adele Christiane Caroline Schultz, f. Benzon, 73 Aar gammel, Enke efter Dyrnlæge Maximilian Philip August Schultz, der omkom ved et Ulykkestilfælde Juleaften 1913, — af København. Nedstammer fra Etatsraad Johannes Benzon og efterlevende Hustru, Frederikke Sofie, f. With. — Ansøgningen anbefales af prakt. Læge G. Poulsen og Expeditionssekretær Thorball af København.

Pension tilstaaet.

Endvidere er der indkommet følgende Ansøgninger:

Iste Klasse Litr. b.

Nr. 158. Agnes Tandberg, f. Astrup, Enke efter Sognepræst G. Tandberg, af Kristiania, søger Opdragelseshjælp til sine 3 Børn.

Ovennævnte Ansøgning kan for Tiden ej komme i Betragtning i Forhold til andre mere kvalificerede Ansøgninger.

Iste Klasse Litr. c.

Nr. 637. Claudine Marie Wang f. Dahl, Apoteker W.'s Enke, af Kristiania.

Nr. 682. Betty Marie Petersdatter Jansen f. Sørensen, Skomager J.'s Enke, af Bergen.

Nr. 733. Karen Vilhelmine Henrikke Stub, Datter af afdøde Lensmand S., af Hønefos,

Nr. 738. Mauritzia Noline Svendsen, Datter af afdøde Sagfører S., af Volden, Søndermør.

Nr. 795. Marie Nielsdatter Smilden, Datter af afdøde Husmand S., af Dale, Søndfjord.

Nr. 813. Ebba Kirsebom f. Wergeland, Konsul K.'s Enke, af Kristiania.

Nr. 821. Else Marie Frimann Olsen, Datter af afdøde Uhrmagermester O., af Hamborg.

Nr. 825. Magdalene Katrine Danielsen f. Brodtkorb, Foged D.'s Enke, af Voss.

Nr. 826. Alette Frederikke Hesselberg, Datter af afdøde H. Th. H., af Kristiania.

Nr. 831. Elisa Vilhelmine Worsøe Nieuwejaar, Datter af afdøde Lensmand N., af Os ved Bergen.

Nr. 835. Anne Dorthea Magnus, Datter af afdøde Skoleinspektør og Kirkesanger M., af Bergen.

Nr. 838. Elisabeth Edsberg, Datter af afdøde Lærer E., af Rudsjøbing.

Nr. 839. Petronelle Marie Teilmann. Datter af afdøde Møller og Landmand T., af Frederiksberg.

Nr. 844. Trine Christiane (Kitty) Nissen, Datter af afdøde Postmester N., af Trondhjem.

Nr. 852. Wilhelmine Marie Kreydahl Bay f. Dahl, Enke efter Bryggerimester B., af Kristiania.

Nr. 858. Nicoline Emilie Marie Knudsen f. Knudsen, Handelsagent K.'s fraskilte Hustru, af København.

Nr. 862. Julia Leonora Camilla Nielsen, Datter af afdøde Skibsfører N., af Stavanger.

Nr. 865. Ragnhild Dahl, Datter af afdøde Læge D., af Kristiania.

Nr. 875. Jacobine Charlotte Albertine Møller, Datter af afdøde Bygmester M., af Frederiksberg.

Nr. 877. Valborg Bernhoft, f. Andersen, Adjunkt Carl Henrik Bernhofts Enke, af Kristiania.

Nr. 878. Dorthea Regine Brynildsen, f. Weltzin, Enke efter Paulus Brynildsen, af New York.

Nr. 879. Jenny Henriette Fleischer, Datter af Lensmand Jens Sanne Fleischer, af Kristiania.

Fornævnte Ansøgere kunne for Tiden ikke komme i Betragtning paa Grund af Bestemmelsen i Fundatsens § 11, hvorefter »tvende af en og samme Familie ikke paa en og

samme Tid maa nyde Understøttelse, saalænge lige berettigede af andre Familier, som have legitimeret sig, endnu ere uforsørgede.«

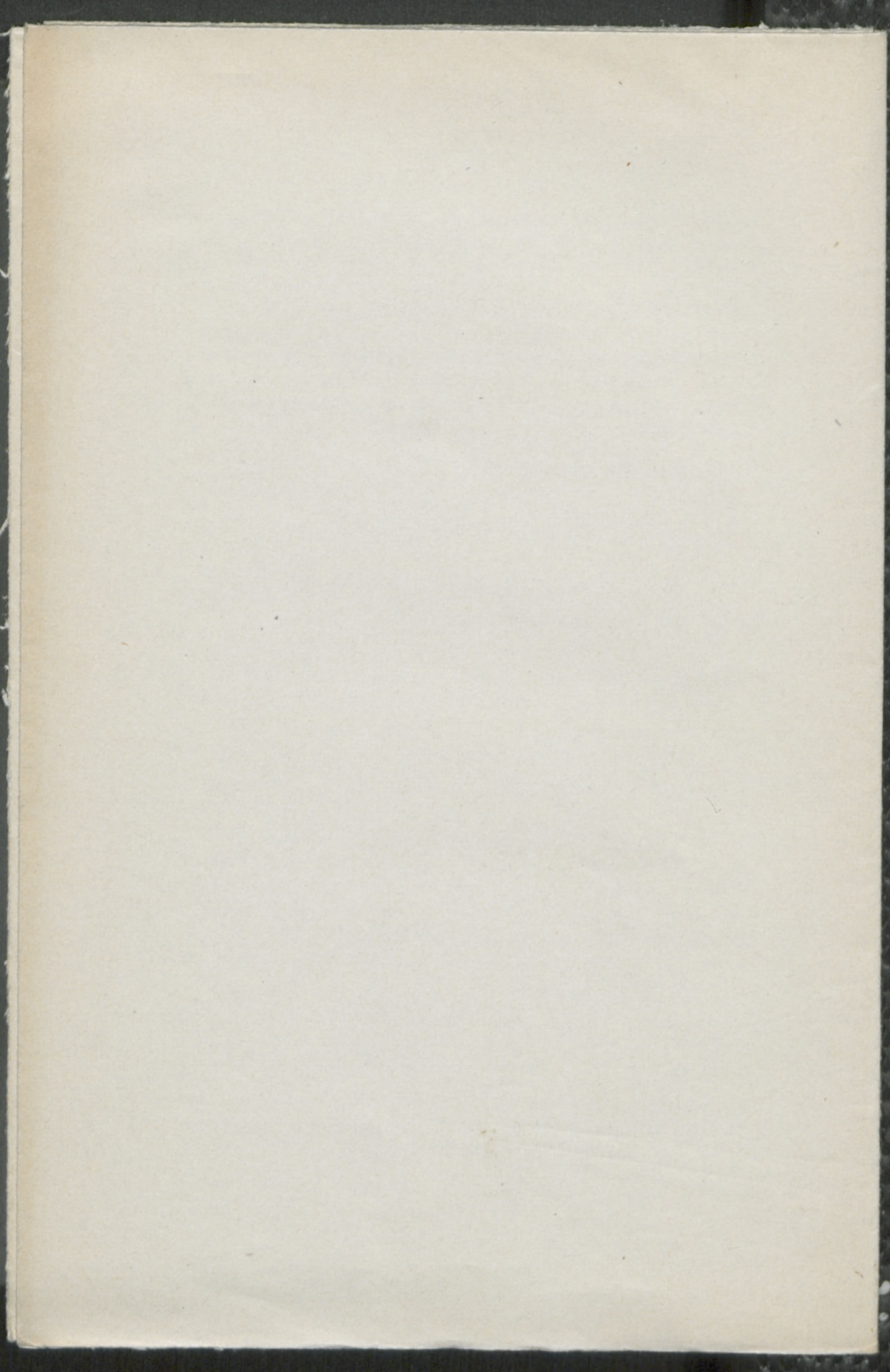
Endvidere er der indkommet Ansøgning fra Henriette Wøldike, Enke efter Proprietær Oscar Wøldike, der imidlertid ikke ved sit Slægtskab er fundatsmæssig adkomstberettiget til Understøttelse.

KØBENHAVN, Juni 1916.

I STIFTELSENS DIREKTION:

ANDRÆ. MÜLLER. SCHLICHTKRULL.

P. E. MÜLLER.



BERETNING

fra Stiftelsen:

Understøttelsesanstalt

for

trængende Efterslægt

af

Medlemmerne i den ophævede civile og adskillige Stænders Enkekasse

for Aaret 1916—17.

Kjøbenhavn.

H. H. Thieles Bogtrykkeri.

1917.



LIBRARY OF THE UNIVERSITY OF TORONTO

UNIVERSITY OF TORONTO LIBRARY



Acquired from the University of Toronto Library

UNIVERSITY OF TORONTO LIBRARY

UNIVERSITY OF TORONTO LIBRARY

UNIVERSITY OF TORONTO LIBRARY

Da den i Kjøbenhavn i 1736 oprettede og derefter i Aarene 1738 og 1743 udvidede »Enkekasse for civile Betjente og adskillige Stænder i begge Riger og i Fyrstendømmerne« ikke kunde opfylde sine Forpligtelser, fordi Indskuddene havde været for lavt beregnede, blev der, efterat Enkernes Pensioner vare blevne nedsatte, af Kassens Interessenter i Aaret 1754 taget den Beslutning, indtil videre ikke at optage nye Interessenter. Dog vedblev man indtil 1783 at modtage nye Indskud af forhenværende Interessenter, og de indtegnede Enker vedbleve at nyde Pension til deres Dødsdag. De senere optagne Forhandlinger om Kassens Genaabning for nye Interessenter førte ikke til noget Resultat, da den kgl. garanterede almindelige Enkekasse imidlertid var bleven oprettet, og man enedes derefter om: at anvende de forhaanden værende Midler til en Stiftelse for nødlidende Enker og ugifte Fruentimmer samt fattige forældrelose eller faderløse Børn, som nedstamme fra, eller ere paarørende af Kassens Interessenter. Denne nye Stiftelse, hvis Foundation blev kgl. konfirmeret under 18. Mai 1804, skulde bære Navn af Understøttelsesanstalt for trængende Efterslægt af Medlemmerne i den ophævede civile og adskillige Stænders Enkekasse.

Bestyrelsen bestaar af 3 Direktører og 15 Repræsentanter (hvoraf 4 Kommissarier, 2 Revisorer og 1 Decisor).

I Bestyrelsens Sættelse er der i Aarets Løb sket den Ændring, at Højesteretsassessor Lütken er afgaaet ved Døden og at i hans Sted er valgt som Repræsentant Professor, Dr. phil. Knud Fabricius.

Bestyrelsen bestaaer herefter for Tiden af:

Kammerherre, Hofjm., Dr. phil. Müller (Stk. DM),	} Direk- tører,
Departementschef Schlichtkrull (K ¹ . DM),	
Overretsassessor Andræ, (K ² . DM),	

samt følgende Repræsentanter:

Bagger, Højesteretssagfører (R*),
Collin, Dr. med., Overlæge,

Fabricius, Dr. phil., Professor,
Gad, Kontreadmiral (K.¹ DM.),
Grove, Kommandør, (K.¹ DM.), (Kommissarius),
Heering, P., Grosserer, (R*),
Heiberg, Præst, Forstander for Døvstummeinstituttet (R*.DM.),
 (Kommissarius),
Hauch-Fausbøll, Direktør for »Dansk genealogisk Institut«,
Laub, Oberst, (K.² DM.), (Kommissarius),
Müller, Dr. phil., Museumsdirektør (K.² DM.),
Suenson, Kammerherre, Kommandør, Direktør (Stk. DM. FM.),
Sporon, Overretssagfører,
Tryde, cand. theol., Boghandler, (Revisor),
Uldall, Kommandør (K.² DM.), (Kommissarius),
With, Bankdirektør, (R*), (Revisor).

Sekretær, Bogholder og Kasserer:

Fuldmægtig, cand. jur. *P. E. Müller*.

Pensionen er for Tiden bestemt til 80 Kr. aarlig, som er det høieste Beløb, der maa udredes til en enkelt Person. Den forfalder til Udbetaling ved Slutningen af Juni og December.

Til Underretning for dem, der mene sig adgangsberettigede til denne Stiftelse, meddeles her i Udtog Hovedbestemmelserne i Fundatsen med senere Tillæg.

I.

De oprindelige Interessenters Efterkommere og paarørende i Sidelinien ere adgangsberettigede i følgende Orden, saaledes at den første Klasse udelukker den anden og saa fremdeles:

1ste Klasse. Descendenter af Mand med den Hustru, for hvem det gjorte Indskud har været tegnet, naar hun har overlevet Manden og saaledes været Pensionist ved Kassen. Mellem lige berettigede gives der den Fortrinnet, hvis Stammemoder har nydt mindst Fordel af de gjorte Indskud.

2den Klasse. Descendenter af det Ægtepar, af hvilket Konen er død for Manden.

3die Klasse. Descendenter af Søn eller Datter, for hvem der har været gjort Indskud.

4de Klasse. Descendenter af Fader med en anden Hustru end den, for hvilken han har gjort Indskud, eller af Moder med en anden Mand end den, som for hende har gjort Indskud.

5te, 6te og 7de Klasse. Descendenter af paarørende i Sidelinierne.

I en meget lang Periode har der været saa mange kvalificerede Ansøgere, henhørende til 1ste Klasse, at der ej har været Spørgsmaal om de øvrige Klasser.

II.

I hver af bemeldte syv Hovedklasser have Konkurrenterne Adgang til Understøttelse i følgende Orden:

a. Forældre- eller faderløse Børn, der have saadan Sinds- eller Legemsmangel eller Svaghed, som hindrer dem fra at komme i Levebrød eller Næringsvej.

b. Forældre- eller faderløse Børn, som vel have Sinds- og Legems-Førlighed, men behøve Opdragelse.

c. Trængende Enker og ugifte Fruentimmer, som ej ere i Stand til at fortjene deres Underhold.

Understøttelse kan ikke tilstaas flere af samme Familie, naar der af andre Familier, af hvilke endnu ingen har opnaaet Understøttelse, findes lige saa berettigede Ansøgere. Mellem lige berettigede gør Slægtskabets Nærhed Udslaget.

III.

Enhver Ansøgning bør indeholde nøjagtig Forklaring om den ansøgendes Slægtskabsforhold til den eller dem af Stiftelsens Interessenter, som Ansøgeren paa-beraaber sig at nedstamme fra. Dette bør godtgøres ved Attester af Kirkebøgerne eller med lovformelige Tingsvidner. Dog er det ikke nødvendigt at indsende disse Bevisligheder, førend det af Stiftelsens Bestyrelse er afgjort, at den ansøgende vil erholde den ansøgte Understøttelse, naar de nødvendige Bevisligheder blive indsendte; **men ønskeligt er det, at det sker.** Indsendes Legitimationen ej inden Aarets Udgang, bliver Understøttelsen tildelt en anden.

Ansøgninger fra forældre- eller faderløse Børn skulle derhos indeholde:

1. Den ansøgendes Alder, om begge Forældrene ere døde, den afdøde Faders Stilling, Dødsboets Tilstand; hvis Moderen lever, hendes Stilling og Vandel, hvor og hos hvem Barnet opholder sig.

2. Underretning, om Forældrene have efterladt noget til Barnets Understøttelse, eller om det af nogen offentlig eller privat Kasse eller Stiftelse nyder Pension eller Understøttelse.

3. Dersom Barnet har nogen Svagelighed, Sinds- eller Legemsmangel, hvori denne bestaar.

Ansøgninger fra Enker og ugifte Fruentimmer bør indeholde:

1. Opgivelse af Ansøgerindens Alder og Helbredstilstand.

2. Hvoraf hun ernærer sig, om hun har nogen Formue, om der af nogen offentlig eller privat Kasse eller Stiftelse er tillagt hende Pension eller Understøttelse.

3. For Enkers Vedkommende om hendes afdøde Mands Stilling, samt om Boets Forfatning ved hans Død; for den ugiftes Vedkommende om Faderens eller Forældrenes Stilling, hvis han eller disse ere døde, samt om hos hvem hun opholder sig.

4. For Enkers Vedkommende om de have Børn og hvor mange, og hvorvidt disse ere forsørgede.

Naar Sinds- eller Legemsmangel eller Svaghed paa-beraabes, bliver dette at attestere af Landphysikus, Distriktskirurgen eller en promoveret Læge, og bør Attestationen være verificeret af Øvrigheden som udstedt af en saadan Læge. De ugifte Fruentimmers saavel som Børnenes Alder bevises ved Døbeattest. De øvrige begærte Forklaringer

REGNSKABS OVERSIGT

OVER UNDERSTØTTELSESANSTALTENS INDTÆGTER OG UDGIFTER I REGNSKABSAARET FRA 1. APRIL 1916 TIL 31. MARTS 1917.

VINDING- OG TABSKONTO

Indtægter.	Kr.	Øre	Kr.	Øre	Udgifter.	Kr.	Øre	Kr.	Øre
1. a. 4 ¹ / ₄ pCt. p. a. Rente af Panteoblig., 51,000 Kr., i Juni Termin 1916.	1,083	75			1. Udbetalte Pensioner à 80 Kr. aarlig.....			9,000	00
4 ¹ / ₄ pCt. p. a. Rente af Panteoblig. i Tiden: ¹¹ / ₆ 1916— ²⁹ / ₆ 1916.....	36	13			2. Administrationsomkostninger:				
b. 4 ¹ / ₄ pCt. p. a. Rente af Panteoblig., 34,000 Kr., i Decbr. Termin 1916.....	722	50	1,842	38	Direktørernes Honorarer.....	400	00		
					Bogholderens Honorar.....	1,200	00		
2. a. 4pCt. p. a. Rente af Jydske Landkreditforen- oblig., 51,000 Kr., pr. ¹¹ / ₆ 1916.....	1,020	00			Forskellige Udgifter.....	70	20	1,670	20
4pCt. p. a. Rente af Vest- og Sønderjydske Kreditf. Oblig., 33,000 Kr., pr. ¹¹ / ₆ 1916.....	660	00			Refunderet Kapitalkonto for indkøbte Renter vedr. Jydske Husmandkreditfor.oblig.....				155
4 ¹ / ₂ pCt. p. a. Rente af Vest- og Sønderjydske Kreditf.oblig., 4000 Kr. pr. ¹¹ / ₆ 1916.....	90	00			Saldo.....				390
4 pCt. p. a. Rente af Østift. Kreditforenings- oblig. 83,000 Kr. pr. ¹ / ₇ 1916.....	1,660	00							46
4 pCt. p. a. Rente af Østifternes Kreditkasse- oblig., 37,000 Kr., pr. ¹ / ₇ 1916.....	740	00							
4pCt. p. a. Rente af Jydske Husmandskreditf. oblig., 19,300 Kr. pr. ¹ / ₇ 1916.....	386	00							
b. 4pCt. p. a. Rente af Jydske Landkreditforen- oblig., 51,000 Kr., pr. ¹¹ / ₁₂ 1916.....	1,020	00							
4 pCt. p. a. Rente af Vest- og Sønderjydske Kreditforen.oblig., 33,000 Kr., pr. ¹¹ / ₁₂ 1916..	660	00							
4 ¹ / ₂ pCt. p. a. Rente af Vest- og Sønderjydske Kreditf.oblig., 4000 Kr. pr. ¹¹ / ₁₂ 1916. . .	90	00							
4pCt. p. a. Rente af Østifternes Kreditfore- ningsoblig., 83,000 Kr., pr. ² / ₁ 1917.....	1,660	00							
4pCt. p. a. Rente af Østifternes Kreditkasse- oblig., 37,000 Kr., pr. ² / ₁ 1917.....	740	00							
4 pCt. p. a. Rente af Jydske Husmandskredit- for.oblig., 30,800 Kr. pr. ² / ₁ 1917.....	616	00	9,342	00					
3. Sparekasserenter			31	94					
			11,216	32				11,216	32

STATUS DEN 31. MARTS 1917.

Aktiver.	Kr.	Øre	Kr.	Øre	Passiver.	Kr.	Øre	Kr.	Øre
1. Prioritetskaptaler.....			34,000	00	1. Anstaltens Formue den 1. April 1916:				
2. Kreditforeningsobligationer:					a. Hovedfond.....		00		
a. Østifternes Kreditforeningsobl. (4 pCt. p. a.)....	83,000	00			b. Reservefond.....		16	270,827	16
b. — Kreditkasseobl. (4 pCt. p. a.)....	37,000	00			2. Indkøbt Jydske Husmands Kreditforoblig. 4 pCt. til paalydende.....	240,000			
c. Jydske Landkreditforeningsoblig. (4 pCt. p. a.)...	51,000	00			Hertil medgaaet af Kapitalformue . - 16,906. 95	30,827		2,593	05
d. Vest- og Sønderjydske Kreditf.oblig. (4 pCt. p. a.)	33,000	00			3. Vinding- og Tabskonto.....			390	46
e. — — — — — (4 ¹ / ₂ pCt. p. a.)	4,000	00							
f. Jydske Husmands Kreditforen.oblig. (4 pCt. p. a.)	30,800	00	238,800	00					
3. Indestaaende i Privatbanken			1,010	67				273,810	67
			273,810	67					

Understøttelsesanstaltens Bogholderi, den 31. Marts 1917.

Fortegnelse

over de i Løbet af Aaret 1916 dels ny indkomne, dels fornyede Ansøgninger med Vedtegning.

10 Portioner vare ledige, hvilke blev givne til nedenfor af 1ste Klasse nævnte:

Litr. c. Nr. 800, 839, 881. 882, 883, 884, 885, 886, 889, 891.

1ste Klasse Litr. c.

Nr. 800. Cathrine Sara Haar, f. d. $23/7$ 1843, Datter af afdøde Sognepræst Frederik Christian Glerup Haar, af København. — Nedstammer fra Justitsraad Erich Jensen Torm og efterlevende Hustru, Anna Jespersen. — Ansøgningen anbefales af Provst A. Andersen og Højesteretsassessor Gottlieb Jensen. Pension tilstaaet.

Nr. 839. Petronella Marie Teilmann, f. d. $17/2$ 1845, Datter af afdøde Møller og Landmand Jacob Teilmann, af København. — Nedstammer fra Kammerraad Andreas Teilmann og efterlevende Hustru, Anne Johansdatter Neergaard. — Ansøgningen anbefales af Overretssagfører Hallager. Pension tilstaaet.

Nr. 881. Marie Clausen, f. d. $8/9$ 1869, Datter af Borgmester Clausen, af København. — Nedstammer fra Byfoged Hans Uldall og efterlevende Hustru, Kirstine Hansdatter. — Ansøgningen anbefales af Kommandør Uldall og Biskop Ostenfeld. Pension tilstaaet.

Nr. 882. Ragnfrid Høyer, f. d. $12/3$ 1886, Datter af Sognepræst Wilhelm Høyer, af Bergen. Ansøgningen er indgivet af Faderen, da Datteren er sindssyg. — Nedstammer fra Tolder Thomas Lange og efterlevende Hustru, Barbare Abigael Mourath. — Ansøgningen er anbefalet af Stiftsprovst C. Hansteen af Bergen. Pension tilstaaet.

Nr. 883. Caroline Frederikke Christine Hansen, f. d. $31/10$ 1840, Datter af Malermester Frederik Hansen, af Aalborg. — Nedstammer fra Materialsriver Christian Vilh. Lund og efterlevende Hustru, Karen Hansdatter. — Ansøgningen anbefales af Overretssagfører J. Krabbe. Pension tilstaaet.

Nr. 884. Minna Lovise Frederikke Lund, f. d. ¹⁰/₁ 1866, Datter af Godsforvalter Ludvig August Lund, af København. — Nedstammer fra Materialskriver Chr. Vilh. Lund og efterlevende Hustru, Karen Hansdatter. — Ansøgningen anbefales af Kontorchef i Københavns Magistrat V. P. Møller.

Pension tilstaaet.

Nr. 885. Karen Johanne Bechmann Nissen, f. d. ¹⁴/₄ 1893, Datter af Skovfoged Nis Jensen Nissen, af Randers. — Nedstammer fra Byskriver Niels Jensen og efterlevende Hustru, Charlotte Amalie Brasch. — Ansøgningen anbefales af Sognepræst Wilhjelm.

Pension tilstaaet.

Nr. 886. Anna Henriette Nyholm, f. d. ¹⁸/₁ 1856, Datter af afdøde Skovrider Nyholm, af Helsingør. — Nedstammer fra Sognepræst Claus Flyng og efterlevende Hustru, Søster Møller. — Ansøgningen anbefales af Kontreadmiral Nyholm.

Pension tilstaaet.

Nr. 889. Bertha Andreasdatter Salbu, f. d. ¹³/₁₂ 1852, Datter af Skolelærer Andreas Jacobsen Salbu, af Sørbovaag. — Nedstammer fra Stiftsprovst Hans Jacob Thode og efterlevende Hustru, Hermiken Wessel Brun. — Ansøgningen anbefales af Sognepræst C. Myrstad.

Pension tilstaaet.

Nr. 891. Mary Frederikke Conradine Møller, f. d. ⁹/₇ 1850, Datter af Hoboist Johan Frederik Møller, af København. — Nedstammer fra Notarius publicus Rasmus Ereboe og efterlevende Hustru, Catharine Marie Alsberg. — Ansøgningen anbefales af Kommandør P. Grove og Sognepræst F. Weltzer.

Pension tilstaaet.

Endvidere er der indkommet følgende Ansøgninger:

Iste Klasse Litr. c.

Nr. 637. Claudine Marie Wang f. Dahl, Apoteker W.'s Enke, af Kristiania.

Nr. 682. Betty Marie Petersdatter Jansen f. Sørensen, Skomager J.'s Enke, af Bergen.

Nr. 733. Karen Vilhelmine Henrikke Stub, Datter af afdøde Lensmand S., af Hønefos.

- Nr. 738. Mauritzia Nicoline Svendsen, Datter af afdøde Sagfører S.', af Volden, Søndermør.
- Nr. 813. Ebba Kirsebom f. Wergeland, Konsul K.'s Enke, af Kristiania.
- Nr. 821. Else Marie Frimann Olsen, Datter af afdøde Uhrmagermester O.', af Hamborg.
- Nr. 825. Magdalene Katrine Danielsen f. Brodtkorb, Foged D.'s Enke, af Voss.
- Nr. 826. Alette Frederikke Hesselberg, Datter af afdøde H. Th. H.', af Kristiania.
- Nr. 831. Elisa Vilhelmine Worsøe Nieuwejaar, Datter af afdøde Lensmand N.', af Os ved Bergen.
- Nr. 835. Anne Dorthea Magnus, Datter af afdøde Skoleinspektør og Kirkesanger M.', af Bergen.
- Nr. 838. Elisabeth Edsberg, Datter af afdøde Lærer E.', af Rudkjøbing.
- Nr. 844. Trine Christiane (Kitty) Nissen, Datter af afdøde Postmester N.', af Trondhjem.
- Nr. 852. Wilhelmine Marie Kreydahl Bay f. Dahl, Enke efter Bryggerimester B.', af Kristiania.
- Nr. 858. Nicoline Emilie Marie Knudsen f. Knudsen, Handelsagent K.'s fraskilte Hustru, af København.
- Nr. 860. Dorthea Marie Laura Petrea Møller, Datter af Skriver i Københavns Borgervæbning, F. F. M.', af København.
- Nr. 878. Dorthea Regine Brynildsen, f. Weltzin, Enke efter Paulus Brynildsen, af New York.
- Nr. 879. Jenny Henriette Fleischer, Datter af Lensmand Jens Sanne Fleischer, af Kristiania.
- Nr. 880. Thea Kathrine Friis, f. Ebbesen, Samlagsbestyrer F.'s Enke, af Porsgrund.
- Nr. 887. Martine Elisabeth Thalbitzer, f. Hansen, Enke efter Oberstløjtnant C. W. T.', af Frederiksberg.
- Nr. 888. Dina Anette Brunius, f. Anker, Enke efter Lektor B.', af Kristiania.
- Nr. 890. Bodil Pingel, Datter af Redaktør af »Dybbel-posten«, Advokat i Sønderborg J. C. P.', af Rudkjøbing.

Nr. 892. Agathe Magdalene Gierloff, Datter af Trælasthandler O. Duus G., af Kragerø.

Fornævnte Ansøgere kunne for Tiden ikke komme i Betragtning paa Grund af Bestemmelsen i Fundatsens § 11, hvorefter »tvende af en og samme Familie ikke paa en og samme Tid maa nyde Understøttelse, saalænge lige berettigede af andre Familier, som have legitimeret sig, endnu ere uforsørgede«.

KØBENHAVN, Juni 1917.

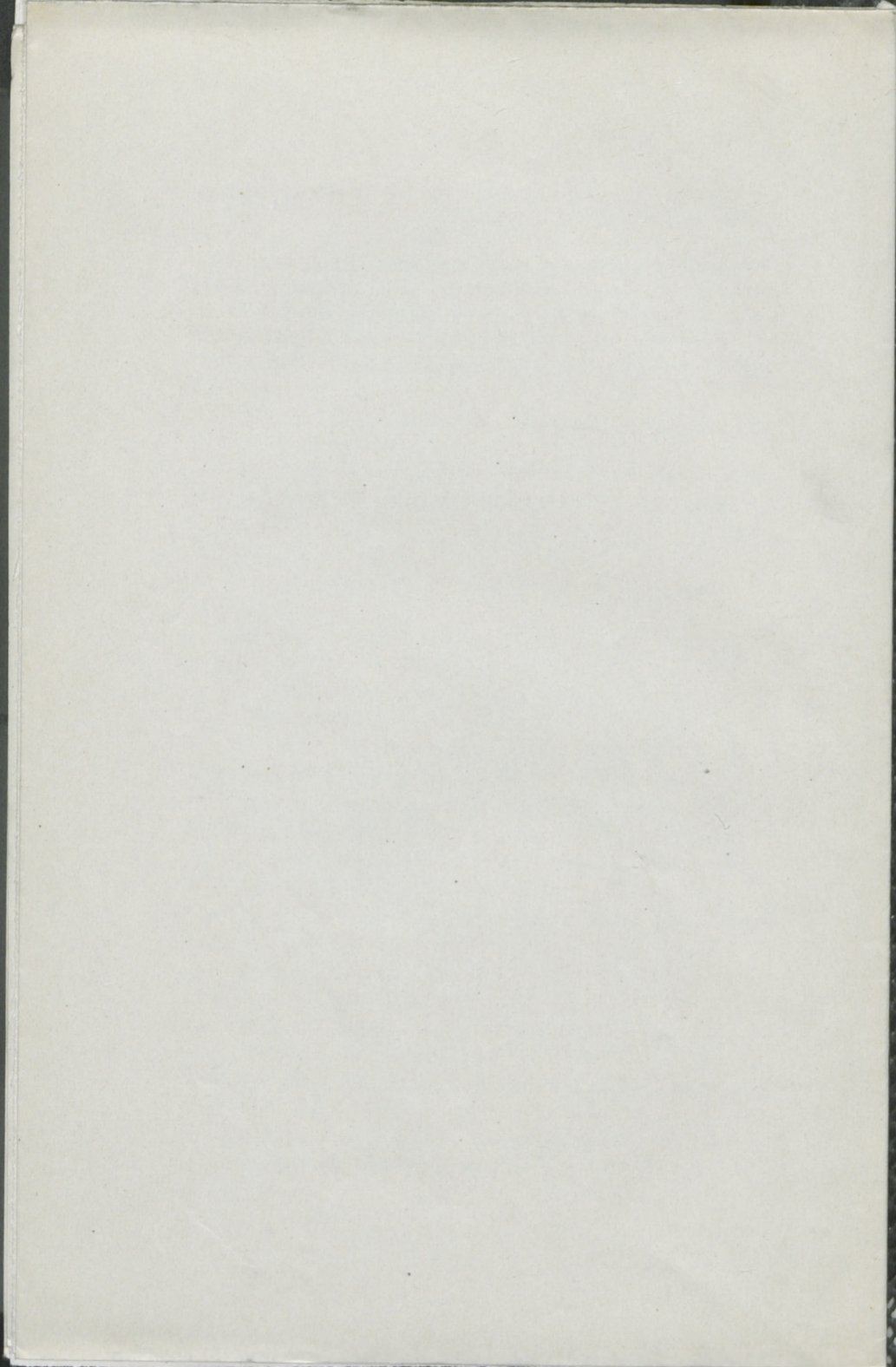
I STIFTELSENS DIREKTION:

MÜLLER.

SCHLICHTKRULL.

ANDRÆ.

P. E. MÜLLER.





BERETNING

fra Stiftelsen:

Understøttelsesanstalt

for

trængende Efterslægt

af

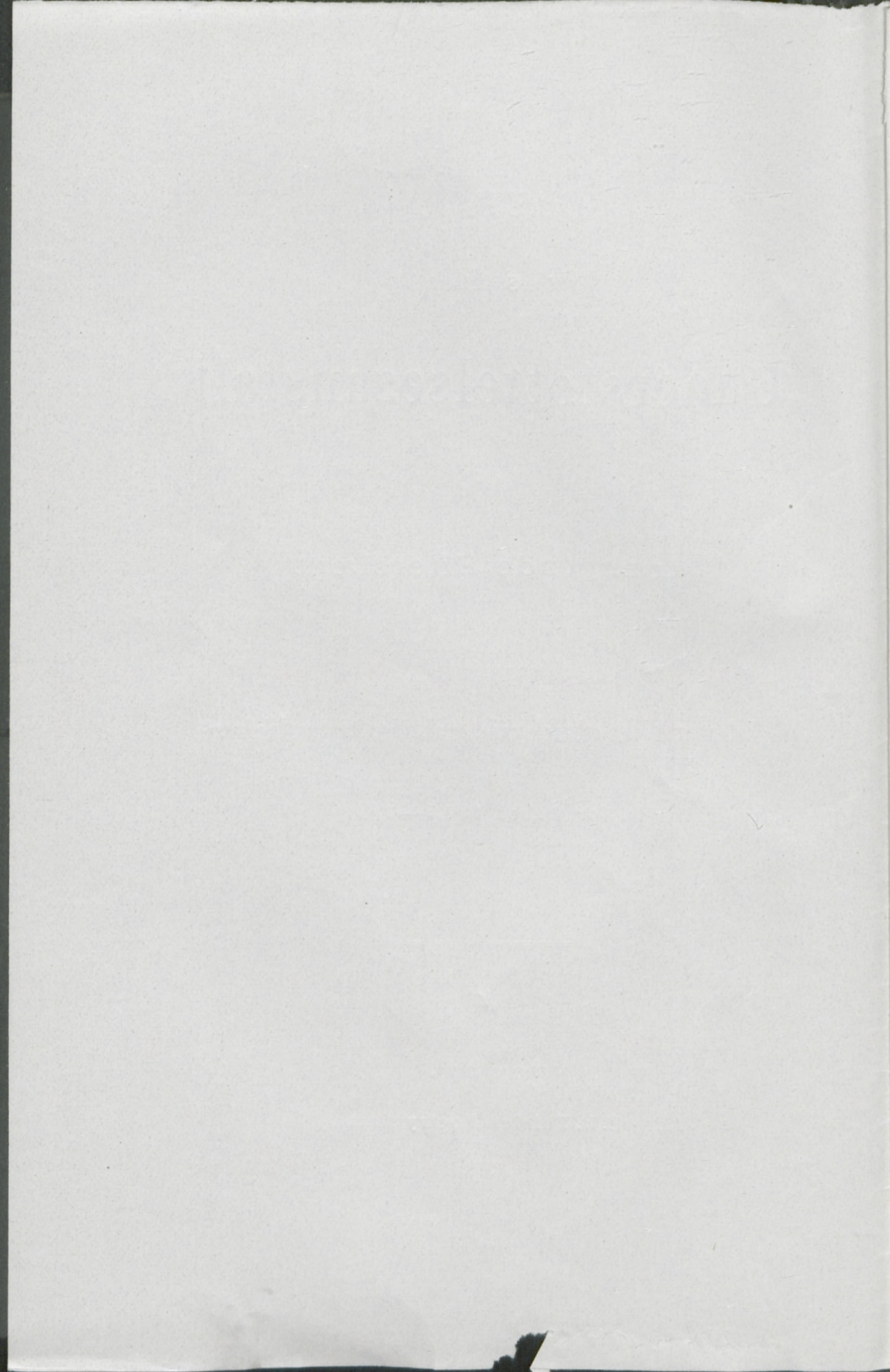
Medlemmerne i den ophævede civile og adskillige Stænders Enkekasse

for Aaret 1917—18.

København.

H. H. Thieles Bogtrykkeri.

1918.



Da den i København i 1736 oprettede og derefter i Aarene 1738 og 1743 udvidede »Enkekasse for civile Betjente og adskillige Stænder i begge Riger og i Fyrstendømmerne« ikke kunde opfylde sine Forpligtelser, fordi Indskuddene havde været for lavt beregnede, blev der, efterat Enkernes Pensioner vare blevne nedsatte, af Kassens Interessenter i Aaret 1754 taget den Beslutning, indtil videre ikke at optage nye Interessenter. Dog vedblev man indtil 1783 at modtage nye Indskud af forhenværende Interessenter, og de indtægnede Enker vedbleve at nyde Pension til deres Dødsdag. De senere optagne Forhandlinger om Kassens Genaabning for nye Interessenter førte ikke til noget Resultat, da den kgl. garanterede almindelige Enkekasse imidlertid var bleven oprettet, og man enedes derefter om at anvende de forhaanden værende Midler til en Stiftelse for nødlidende Enker og ugifte Fruentimmer samt fattige forældreløse eller faderløse Børn, som nedstamme fra, eller ere paareørende af Kassens Interessenter. Denne nye Stiftelse, hvis Foundation blev kgl. konfirmeret under 18. Mai 1804, skulde bære Navn af Understøttelsesanstalt for trængende Efterslægt af Medlemmerne i den ophævede civile og adskillige Stænders Enkekasse.

Bestyrelsen bestaar af 3 Direktører og 15 Repræsentanter (hvoraf 4 Kommissarier, 2 Revisorer og 1 Decisor).

I Bestyrelsens Sæmmensætning er der i Aarets Løb sket den Ændring, at Kammerherre, Kommandør, Direktør Suenson paa Grund af Svagelighed har ønsket at udtræde og at i hans Sted er valgt som Repræsentant Direktør, Kammerjunker K. Suenson.

Bestyrelsen bestaaer herefter for Tiden af:

Departementschef <i>Schlichtkrull</i> (K ¹ . DM),	} Direktører,
Overretsassessor <i>Andræ</i> , (K ² . DM),	
Kammerherre, Hofjm., Dr. phil. <i>Müller</i> (Stk. DM),	

samt følgende Repræsentanter:

Bagger, Høiesteretssagfører (R*),
Collin, Dr. med., Overlæge,

Fabricius, Dr. phil., Professor,
Gad, Kontreadmiral (K.¹ DM.),
Grove, Kommander, (K.¹ DM.), (Kommissarius),
Heering, P., Grosserer, (R*),
Heiberg, Præst, Forstander for Døvstummeinstituttet (R*.DM.),
 (Kommissarius),
Hauch-Fausbøll, Direktør for »Dansk genealogisk Institut«,
Laub, Oberst, (K.² DM.), (Kommissarius),
Müller, Dr. phil., Museumsdirektør (K.² DM.),
Suenson, Direktør, Kammerjunker.
Sporon, Overretssagfører,
Tryde, cand. theol., Boghandler, (Revisor),
Uldall, Kommander (K.² DM.), (Kommissarius),
With, Bankdirektør, (R*), (Revisor).

Sekretær, Bogholder og Kasserer:

Fuldmægtig, cand. jur. *P. E. Müller*.

Pensionen er for Tiden bestemt til 80 Kr. aarlig, som er det høieste Beløb, der maa udredes til en enkelt Person. Den forfalder til Udbetaling ved Slutningen af Juni og December.

Til Underretning for dem, der mene sig adgangsberettigede til denne Stiftelse, meddeles her i Udtog Hovedbestemmelserne i Fundatsen med senere Tillæg.

I.

De oprindelige Interessenters Efterkommere og paarørende i Sidelinien ere adgangsberettigede i følgende Orden, saaledes at den første Klasse udelukker den anden og saa fremdeles:

1ste Klasse. Descendenter af Mand med den Hustru, for hvem det gjorte Indskud har været tegnet, naar hun har overlevet Manden og saaledes været Pensionist ved Kassen. Mellem lige berettigede gives der den Fortrinet, hvis Stammemoder har nydt mindst Fordel af de gjorte Indskud.

2den Klasse. Descendenter af det Ægtepar, af hvilket Konen er død før Manden.

3die Klasse. Descendenter af Søn eller Datter, for hvem der har været gjort Indskud.

4de Klasse. Descendenter af Mand med en anden Hustru end den, for hvilken han har gjort Indskud, eller af Kvinde med en anden Mand end den, som for hende har gjort Indskud.

5te, 6te og 7de Klasse. Descendenter af paarørende i Sidelinierne.

I en meget lang Periode har der været saa mange kvalificerede Ansøgere, henhørende til 1ste Klasse, at der ej har været Spørgsmaal om de øvrige Klasser.

II.

I hver af bemeldte syv Hovedklasser have Konkurrenterne Adgang til Understøttelse i følgende Orden:

a. Forældre- eller faderløse Børn, der have saadan Sinds- eller Legemsmangel eller Svaghed, som hindrer dem fra at komme i Levebrød eller Næringsvej.

b. Forældre- eller faderløse Børn, som vel have Sinds- og Legems-Førlighed, men behøve Opdragelse.

c. Trængende Enker og ugifte Fruentimmer, som ej ere i Stand til at fortjene deres Underhold.

Understøttelse kan ikke tilstaa flere af samme Familie, naar der af andre Familier, af hvilke endnu ingen har opnaaet Understøttelse, findes lige saa berettigede Ansøgere. Mellem lige berettigede gør Slægtskabets Nærhed Udslaget.

III.

Enhver Ansøgning bør indeholde nøjagtig Forklaring om den ansøgendes Slægtskabsforhold til den eller dem af Stiftelsens Interessenter, som Ansøgeren paa-beraaber sig at nedstamme fra. Dette bør godtgøres ved Attester af Kirkebøgerne eller med lovformelige Tingsvidner. Dog er det ikke nødvendigt at indsende disse Bevisligheder, førend det af Stiftelsens Bestyrelse er afgjort, at den ansøgende vil erholde den ansøgte Understøttelse, naar de nødvendige Bevisligheder blive indsendte; **men ønskeligt er det, at det sker.** Indsendes Legitimationen ej inden Aarets Udgang, bliver Understøttelsen tildelt en anden.

Ansøgninger fra forældre- eller faderløse Børn skulle derhos indeholde:

1. Den ansøgendes Alder, om begge Forældrene ere døde, den afdøde Faders Stilling, Dødsboets Tilstand; hvis Moderen lever, hendes Stilling og Vandel, hvor og hos hvem Barnet opholder sig.

2. Underretning om Forældrene have efterladt noget til Barnets Understøttelse, eller om det af nogen offentlig eller privat Kasse eller Stiftelse nyder Pension eller Understøttelse.

3. Dersom Barnet har nogen Svagelighed, Sinds- eller Legemsmangel, hvori denne bestaar.

Ansøgninger fra Enker og ugifte Fruentimmer bør indeholde:

1. Opgivelse af Ansøgerindens Alder og Helbredstilstand.

2. Hvoraf hun ernærer sig, om hun har nogen Formue, om der af nogen offentlig eller privat Kasse eller Stiftelse er tillagt hende Pension eller Understøttelse.

3. For Enkers Vedkommende om hendes afdøde Mands Stilling, samt om Boets Forfatning ved hans Død; for den ugiftes Vedkommende om Faderens eller Forældrenes Stilling, hvis han eller disse ere døde, samt om, hos hvem hun opholder sig.

4. For Enkers Vedkommende om de have Børn og hvor mange, og hvorvidt disse ere forsørgede.

Naar Sinds- eller Legemsmangel eller Svaghed paa-beraabes, bliver dette at attestere af Landphysikus, Distriktskirurgen eller en promoveret Læge, og bør Attestationen være verificeret af Øvrigheden som udstedt af en saadan Læge. De ugifte Fruentimmers saavelsom Børnenes Alder bevises ved Døbeattest. De øvrige begærte Forklaringer

attesteres af Sognepræsten og Øvrigheden paa det Sted, hvor den ansøgende opholder sig. Disse Bevisligheder maa følge eller være tegnede paa Ansøgningerne, der skrives paa ustemplet Papir.

De ledige Portioner bortgives hvert Aars Maj Maaned. Ansøgningerne maa være indsendte inden Udgangen af det foregaaende Aar til Stiftelsens Sekretariat under Adresse: Fuldmægtig Müller, Magistratens 3. Afd., København. Ved Henvendelse til Sekretariatet erholdes Blanketter til Ansøgninger. Ny Ansøgning af dem, som ej have opnaaet Understøttelse, men ønske at komme i Betragtning ved næste Uddeling, behøves ikke; men den paagældende har inden Aarets Udgang at indberette til Sekretæren, om Understøttelse fremdeles attraas, samt om Forhold og Vilkaar ere de samme.

REGNSKABS OVERSIGT

OVER UNDERSTØTTELSESANSTALTENS INDTÆGTER OG UDGIFTER I REGNSKABSÅRET FRA 1. APRIL 1917 TIL 31. MARTS 1918.

VINDING- OG TABSKONTO

Indtægter.	Kr.	Øre	Kr.	Øre	Udgifter.	Kr.	Øre	Kr.	Øre
1. a. 4 $\frac{1}{4}$ pCt. p. a. Rente af Panteoblig., 34,000 Kr., i Juni Termin 1917.....	722	50			1. Udbetalte Pensioner à 80 Kr. aarlig.....			9,040	00
b. 4 $\frac{1}{4}$ pCt. p. a. Rente af Panteoblig., 34,000 Kr., i Decbr. Termin 1916.....	722	50	1,445	00	2. Administrationsomkostninger:				
2. a. 4pCt. p. a. Rente af Jydske Landkreditforen- oblig., 51,000 Kr., pr. $\frac{11}{6}$ 1917.....	1,020	00			Direktørernes Honorarer.....	400	00		
4pCt. p. a. Rente af Vest- og Sønderjydske Kredi- titf. Oblig., 33,000 Kr., pr. $\frac{11}{6}$ 1917.....	660	00			Bogholderens Honorar.....	1,200	00		
4 $\frac{1}{2}$ pCt. p. a. Rente af Vest- og Sønderjydske Kreditf.oblig., 4000 Kr. pr. $\frac{11}{6}$ 1917.....	90	00			Forskellige Udgifter.....	233	21	1,833	21
4 pCt. p. a. Rente af Østift. Kreditforenings- oblig. 83,000 Kr. pr. $\frac{1}{7}$ 1917.....	1,660	00			Refunderet Kapitalkonto for indkøbte Renter vedr. Østifternes Kreditforen.oblig.....				2 67
4 pCt. p. a. Rente af Østifternes Kreditkasse- oblig., 37,000 Kr., pr. $\frac{1}{7}$ 1917.....	740	00			Saldo.....			199	90
4pCt. p. a. Rente af Jydske Husmandskreditf.- oblig., 30,800 Kr. pr. $\frac{1}{7}$ 1917.....	616	00							
b. 4pCt. p. a. Rente af Jydske Landkreditforen- oblig., 51,000 Kr., pr. $\frac{11}{12}$ 1917.....	1,020	00							
4 pCt. p. a. Rente af Vest- og Sønderjydske Kredi- tforen.oblig., 33,000 Kr., pr. $\frac{11}{12}$ 1917..	660	00							
4 $\frac{1}{2}$ pCt. p. a. Rente af Vest- og Sønderjydske Kreditf.oblig., 4000 Kr. pr. $\frac{11}{12}$ 1917.....	90	00							
4pCt. p. a. Rente af Østifternes Kreditfore- ningsoblig., 84,000 Kr., pr. $\frac{2}{1}$ 1918.....	1,680	00							
4pCt. p. a. Rente af Østifternes Kreditkasse- oblig., 37,000 Kr., pr. $\frac{2}{1}$ 1918.....	740	00							
4pCt. p. a. Rente af Jydske Husmandskredit- for.oblig., 30,800 Kr. pr. $\frac{2}{1}$ 1917.....	616	00	9,592	00					
3. Sparekasserenter.....			38	78					
			11,075	78				11,075	78

STATUS DEN 31. MARTS 1918.

Aktiver.	Kr.	Øre	Kr.	Øre	Passiver.	Kr.	Øre	Kr.	Øre
1. Prioritetskaptaler.....			34,000	00	1. Anstaltens Formue den 1. April 1917:				
2. Kreditforeningsobligationer:					a. Hovedfond.....	240,000	00		
a. Østifternes Kreditforeningsobl. (4 pCt. p. a.)....	84,000	00			b. Reservefond.....	33,810	67	273,810	67
b. — Kreditkasseobl. (4 pCt. p. a.).....	37,000	00			2. Indkøbt Østifternes Kreditforoblig. 4 pCt. til paa- lydende. Kr. 3,000. 00				
c. Jydske Landkreditforeningsoblig. (4 pCt. p. a.)...	51,000	00			Hertil medgaaet af Kapitalformue . - 2,598. 00			402	00
d ¹ . Vest- og Sønderjydske Kreditf.oblig. (4 pCt. p. a.)	33,000	00			3. Vinding- og Tabskonto.....			199	90
2. — — — — — (4 $\frac{1}{2}$ pCt. p. a.)	4,000	00							
e. Jydske Husmands Kreditforen.oblig. (4 pCt. p. a.)	30,800	00	239,800	00					
3. Indestaaende i Privatbanken.....			612	57				274,41	57
			274,412	57					

Understøttelsesanstaltens Bogholderi, den 31. Marts 1918.

Revideret: Viggo With. Ove Tryde.

P. E. MÜLLER.

Fortegnelse

over de i Løbet af Aaret 1917 dels ny indkomne, dels fornyede Ansøgninger med Vedtegning.

6 Portioner vare ledige, hvilke blev givne til nedenfor af 1ste Klasse nævnte:

Litr. b. Nr. 163. — Litr. c. Nr. 637, 676, 682, 862, 893.

1ste Klasse Litr. b.

Nr. 163. Edith Halfrid Krog, f. d. $12/2$ 1908, Datter af Handelsmand Egil Halfdan Krog og Hustru Oline Gurine f. Jæger, der har indgivet Ansøgningen. — Nedstammer fra Sognepræst Jens Krog og efterlevende Hustru, Christine Marie Heggelund.

Opdragelseshjælp tilstaaet.

1ste Klasse Litr. c.

Nr. 637. Claudine Marie Wang f. Dahl, f. d. $1/3$ 1841, Enke efter Apoteker Søren Wang, af Kristiania. — Nedstammer fra Krigskommissær Mathias Nielsen Dahl og efterlevende Hustru, Maria Willumsdatter Frimann.

Pension tilstaaet.

Nr. 676. Augusta Hansine Margrethe Schløer, f. d. $26/3$ 1848, Datter af Købmand Schløer, af Frederiksberg. — Nedstammer fra Sognepræst Hans Fabricius og efterlevende Hustru, Else Cathrine Ursin.

Pension tilstaaet.

Nr. 682. Betty Marie Petersdatter Jansen f. Sørensen, f. d. $5/5$ 1851, Enke efter Skomager Johan Vilhelm Jansen, af Bergen. — Nedstammer fra Stiftsprovst Jacob Thode og efterlevende Hustru, Hermiken Wessel Brun.

Pension tilstaaet.

Nr. 862. Julia Leonora Camilla Nielsen, f. d. $21/6$ 1852, Datter af Skibsfører Jacob Christian Nielsen, af Stavanger. — Nedstammer fra Sognepræst Edvard Christie og efterlevende Hustru, Magdalene Margrethe Koren.

Pension tilstaaet.

Nr. 893. Henriette Louise Larsen f. d. $15/7$ 1853, Datter af Etatsraad, Overkirurg S. E. Larsen, af Fredensborg. — Ned-

stammer fra Møntmester Chr. Wineken og efterlevende Hustru, Ingeborg Marie f. Brandt.

Pension tilstaaet.

Endvidere er der indkommet følgende Ansøgninger:

Iste Klasse Litr. c.

Nr. 733. Karen Vilhelmine Henrikke Stub, Datter af afdøde Lensmand S., af Hønefos.

Nr. 738. Mauritzia Nicoline Svendsen, Datter af afdøde Sagfører S., af Volden, Søndmør.

Nr. 795. Marie Nielsdatter Smilden, Datter afdøde Husmand S., af Øksenberg, Dale, Søndfjord.

Nr. 813. Ebba Kirsebom f. Wergeland, Konsul K.s Enke, af Kristiania.

Nr. 821. Else Marie Frimann Olsen, Datter af afdøde Uhrmagermester O., af Hamborg.

Nr. 825. Magdalene Katrine Danielsen f. Brodtkorb, Foged D.s Enke, af Voss.

Nr. 826. Alette Frederikke Hesselberg, Datter af afdøde H. Th. H., af Kristiania.

Nr. 831. Elisa Vilhelmine Worsøe Nieuwejaar, Datter af afdøde Lensmand N., af Os ved Bergen.

Nr. 835. Anne Dorthea Magnus, Datter af afdøde Skoleinspektør og Kirkesanger M., af Bergen.

Nr. 838. Elisabeth Edsberg, Datter af afdøde Lærer E., af Rudkjøbing.

Nr. 852. Wilhelmine Marie Kreydahl Bay f. Dahl, Enke efter Bryggerimester B., af Kristiania.

Nr. 858. Nicoline Emilie Marie Knudsen f. Knudsen, Handelsagent K.s fraskilte Hustru, af København.

Nr. 862. Julia Leonora Camilla Nielsen, Datter af Skibsfører N., af Stavanger.

Nr. 878. Dorthea Regine Brynildsen, f. Weltzin, Enke efter Paulus B., af New York.

Nr. 879. Jenny Henriette Fleischer, Datter af Lensmand F., af Kristiania.

Nr. 880. Thea Kathrine Friis, f. Ebbesen, Samlagsbestyrer F.s Enke, af Porsgrund.

Nr. 887. Martine Elisabeth Thalbitzer, f. Hansen, Enke efter Oberstløjtnant T., af Frederiksberg.

Nr. 890. Bodil Pingel, Datter af Redaktør af »Dybbølposten«, Advokat i Sønderborg P., af Rudkjøbing.

Nr. 892. Agathe Magdalene Gierløff, Datter af Trælasterhandler G., af Kragerø.

Fornævnte Ansøgere kunne for Tiden ikke komme i Betragtning paa Grund af Bestemmelsen i Fundatsens § 11, hvorefter »tvende af en og samme Familie ikke paa en og samme Tid maa nyde Understøttelse, saalænge lige berettigede af andre Familier, som have legitimeret sig, endnu ere uforsørgede«.

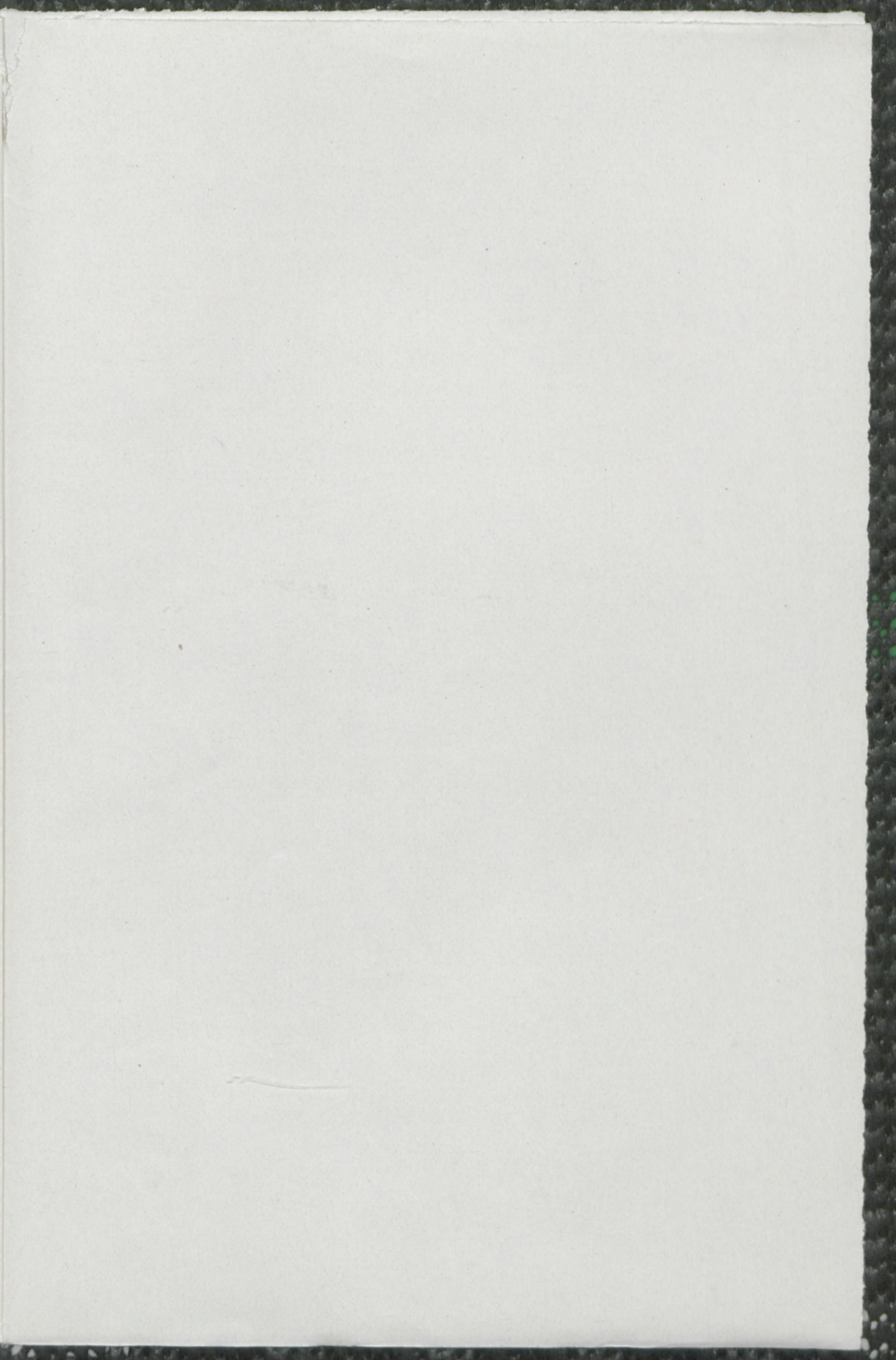
Endvidere er indkommen Ansøgning fra Enkefru Caroline Petrine Heering f. Hansen, der ikke er fundatsmæssig berettiget til Understøttelse.

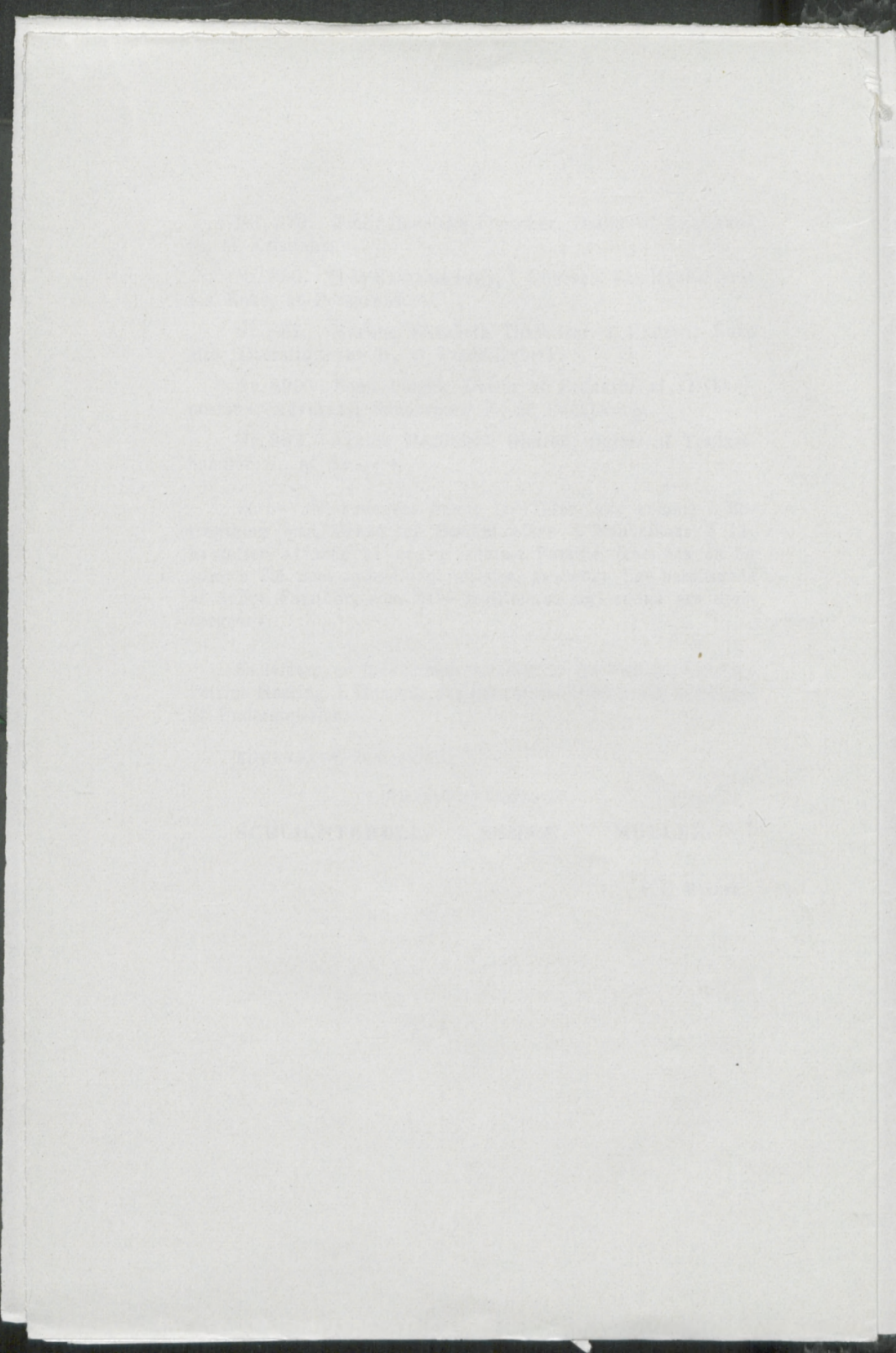
KØBENHAVN, Juni 1918.

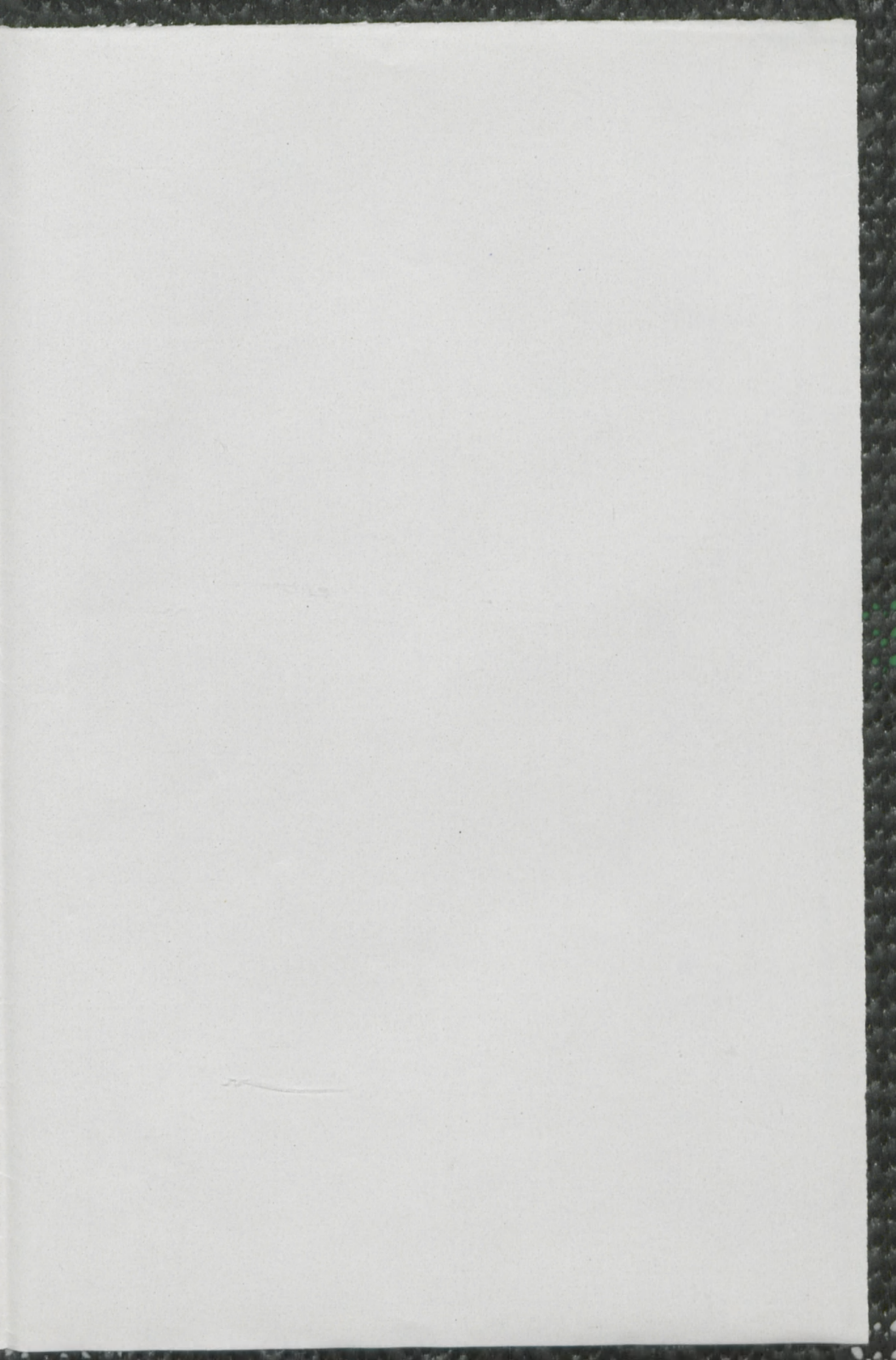
I STIFTELSENS DIREKTION:

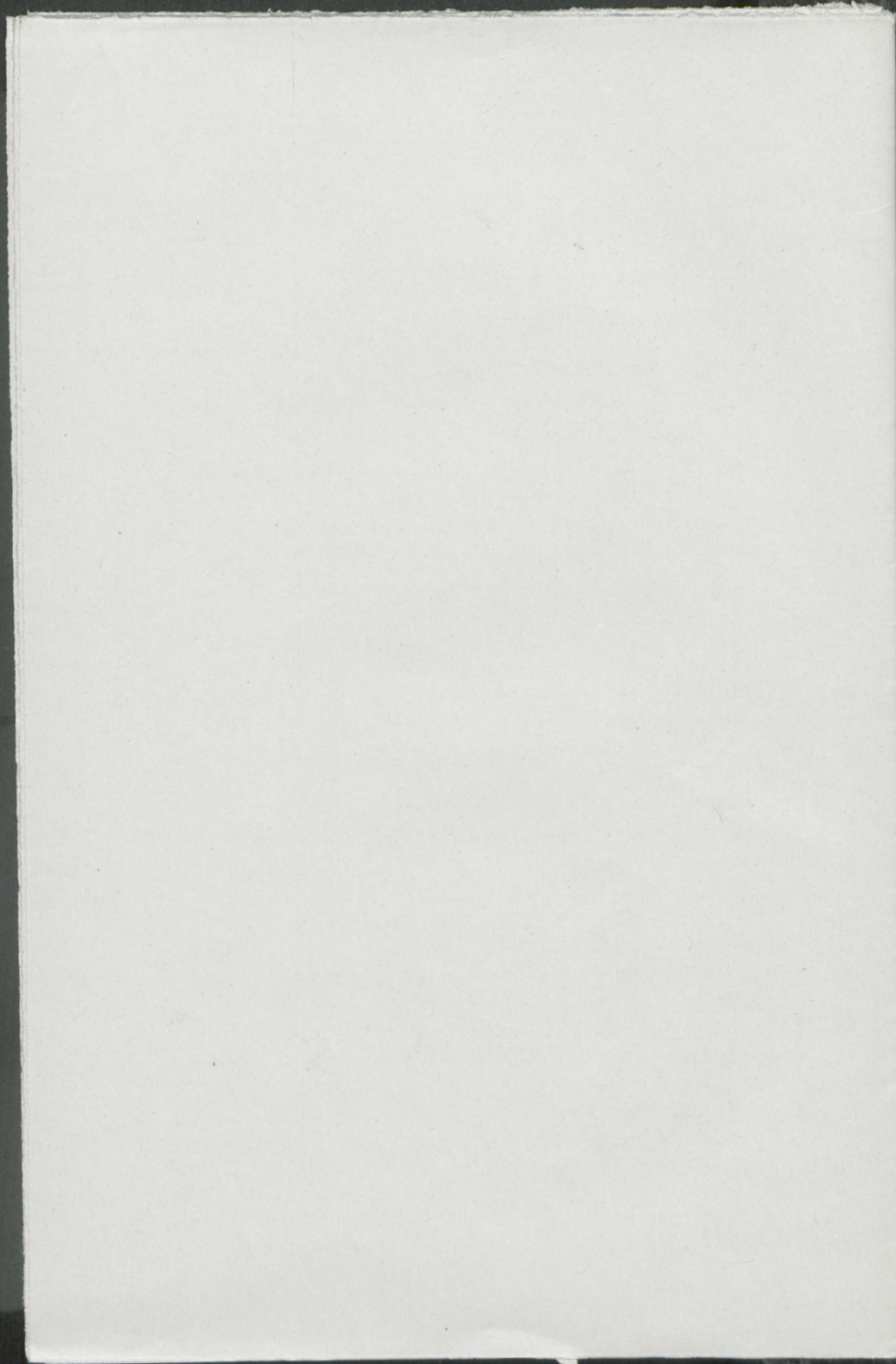
SCHLICHTKRULL. ANDRÆ. MÜLLER. ✓

P. E. MÜLLER.









BERETNING

fra Stiftelsen:



Understøttelsesanstalt

for

trængende Efterslægt

af

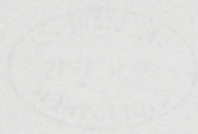
Medlemmerne i den ophævede civile og adskillige Stænders Enkekasse

for Aaret 1918—19.

København.

H. H. Thieles Bogtrykkeri.

1919.



Da den i København i 1736 oprettede og derefter i Aarene 1738 og 1743 udvidede »Enkekasse for civile Betjente og adskillige Stænder i begge Riger og i Fyrstendømmerne« ikke kunde opfylde sine Forpligtelser, fordi Indskuddene havde været for lavt beregnede, blev der, efterat Enkernes Pensioner vare blevne nedsatte, af Kassens Interessenter i Aaret 1754 taget den Beslutning, indtil videre ikke at optage nye Interessenter. Dog vedblev man indtil 1783 at modtage nye Indskud af forhenværende Interessenter, og de indtegnede Enker vedbleve at nyde Pension til deres Dødsdag. De senere optagne Forhandlinger om Kassens Genaabning for nye Interessenter førte ikke til noget Resultat, da den kgl. garanterede almindelige Enkekasse imidlertid var bleven oprettet, og man enedes derefter om at anvende de forhaanden værende Midler til en Stiftelse for nødlidende Enker og ugifte Fruentimmer samt fattige forældrelose eller faderløse Børn, som nedstamme fra, eller ere paarørende af Kassens Interessenter. Denne nye Stiftelse, hvis Foundation blev kgl. konfirmeret under 18. Mai 1804, skulde bære Navn af Understøttelsesanstalt for trængende Efterslægt af Medlemmerne i den ophævede civile og adskillige Stænders Enkekasse.

Bestyrelsen bestaar af 3 Direktører og 15 Repræsentanter (hvoraf 4 Kommissarier, 2 Revisorer og 1 Decisor).

I Bestyrelsens S sammensætning er der i Aarets Lob sket følgende Ændringer:

Overretsassessor Andræ har paa Grund af Svagelighed ønsket at udtræde af Direktionen, og i hans Sted er til Direktør valgt Kammerherre, Kommandor Grove, medens Overretsassessor Andræ indtræder i den herved ledigblevne Plads i Repræsentantskabet. — Iøvrigt er der i Repræsentantskabets S sammensætning sket følgende Ændringer: Afgaaede ved Døden ere Højesteretssagfører Bagger og Forstander, Pastor Heiberg, og i deres Sted er valgt henholdsvis Oberstlieutenant H. U. Ramsing og Provst J. A. Heiberg. Endvidere er af Repræsentanterne til Kommissarier valgt i Stedet for Forstander Heiberg og Kammerherre Grove henholdsvis Overretssagfører

Sporon og Professor Fabricius. Endelig har Boghandler Tryde bedt sig fritaget for Revisorhvervet, og i hans Sted er til Revisor valgt Direktor Suenson.

Bestyrelsen bestaaer herefter for Tiden af:

Kammerherre, Kommandør <i>Grove</i> (K ¹ . DM.),	} Direktorer,
Kammerherre, Hofjm., Dr. phil. <i>Müller</i> (Stk. DM),	
Departementschef <i>Schlichtkrull</i> (K ¹ . DM),	

samt følgende Repræsentanter:

Andræ, Overretsassessor (K². DM),
Collin, Dr. med., Overlæge,
Fabricius, Dr. phil., Professor, ((Kommissarius),
Gad, Kontreadmiral (K¹. DM.), (Decisor),
Heering, P., Grosserer, (R*),
Heiberg, J. A., Provst (R*),
Hauch-Fausbøll, Direktør for »Dansk genealogisk Institut«,
Laub, Oberst, (K². DM.), (Kommissarius),
Müller, Dr. phil., Museumsdirektør (K². DM.),
Ramsing, Oberstlieutenant (R*. DM.),
Suenson, Direktør, Kammerjunker, (Revisor),
Sporon, Overretssagfører, (Kommissarius),
Tryde, cand. theol., Boghandler,
Uldall, Kommandør (K². DM.), (Kommissarius),
With, Bankdirektør, (R*), (Revisor).

Sekretær, Bogholder og Kasserer:

Ekspeditionssekretær, cand. jur. *P. E. Müller*.

Pensionen er for Tiden bestemt til 80 Kr. aarlig, som er det høieste Beløb, der maa udredes til en enkelt Person. Den forfalder til Udbetaling ved Slutningen af Juni og December.

Til Underretning for dem, der mene sig adgangsberettigede til denne Stiftelse, meddeles her i Udtog Hovedbestemmelserne i Fundatsen med senere Tillæg.

I.

De oprindelige Interessenters Efterkommere og paarørende i Sidelinien ere adgangsberettigede i følgende Orden, saaledes at den første Klasse udelukker den anden og saa fremdeles:

1ste Klasse. Descendenter af Mand med den Hustru, for hvem det gjorte Indskud har været tegnet, naar hun har overlevet Manden og saaledes været Pensionist ved Kassen. Mellem lige berettigede gives der den Fortrinet, hvis Stammemoder har nydt mindst Fordel af de gjorte Indskud.

2den Klasse. Descendenter af det Ægtepar, af hvilket Konen er død før Manden.

3die Klasse. Descendenter af Søn eller Datter, for hvem der har været gjort Indskud.

4de Klasse. Descendenter af Mand med en anden Hustru end den, for hvilken han har gjort Indskud, eller af Kvinde med en anden Mand end den, som for hende har gjort Indskud.

5te, 6te og 7de Klasse. Descendenter af paarørende i Sidelinierne.

I en meget lang Periode har der været saa mange kvalificerede Ansøgere, henhørende til 1ste Klasse, at der ej har været Spørgsmaal om de øvrige Klasser.

II.

I hver af bemeldte syv Hovedklasser have Konkurrenterne Adgang til Understøttelse i følgende Orden:

a. Forældre- eller faderløse Børn, der have saadan Sinds- eller Legemsmangel eller Svaghed, som hindrer dem fra at komme i Levebrød eller Næringsvej.

b. Forældre- eller faderløse Børn, som vel have Sinds- og Legems-Førlighed, men behøve Opdragelse.

c. Trængende Enker og ugifte Fruentimmer, som ej ere i Stand til at fortjene deres Underhold.

Understøttelse kan ikke tilstaas flere af samme Familie, naar der af andre Familier, af hvilke endnu ingen har opnaaet Understøttelse, findes lige saa berettigede Ansøgere. Mellem lige berettigede gor Slægtskabets Nærhed Udslaget.

III.

Ehver Ansøgning bør indeholde nøjagtig Forklaring om den ansøgendes Slægtskabsforhold til den eller dem af Stiftelsens Interessenter, som Ansøgeren paa-beraaber sig at nedstamme fra. Dette bør godtgøres ved Attester af Kirkebøgerne eller med lovformelige Tingsvidner. Dog er det ikke nødvendigt at indsende disse Bevisligheder, førend det af Stiftelsens Bestyrelse er afgjort, at den ansøgende vil erholde den ansøgte Understøttelse, naar de nødvendige Bevisligheder blive indsendte; **men ønskeligt er det, at det sker.** Indsendes Legitimationen ej inden Aarets Udgang, bliver Understøttelsen tildelt en anden.

Ansøgninger fra forældre- eller faderløse Børn skulle derhos indeholde:

1. Den ansøgendes Alder, om begge Forældrene ere døde, den afdøde Faders Stilling, Dodsboets Tilstand; hvis Moderen lever, hendes Stilling og Vandel, hvor og hos hvem Barnet opholder sig.

2. Underretning om Forældrene have efterladt noget til Barnets Understøttelse, eller om det af nogen offentlig eller privat Kasse eller Stiftelse nyder Pension eller Understøttelse.

3. Dersom Barnet har nogen Svagelighed, Sinds- eller Legemsmangel, hvori denne bestaar.

Ansøgninger fra Enker og ugifte Fruentimmer bør indeholde:

1. Opgivelse af Ansøgerindens Alder og Helbredstilstand.

2. Hvoraf hun ernærer sig, om hun har nogen Formue, om der af nogen offentlig eller privat Kasse eller Stiftelse er tillagt hende Pension eller Understøttelse.

3. For Enkers Vedkommende om hendes afdøde Mands Stilling, samt om Boets Forfatning ved hans Død; for den ugiftes Vedkommende om Faderens eller Forældrenes Stilling, hvis han eller disse ere døde, samt om, hos hvem hun opholder sig.

4. For Enkers Vedkommende om de have Børn og hvor mange, og hvorvidt disse ere forsørgede.

Naar Sinds- eller Legemsmangel eller Svaghed paa-beraibes, bliver dette at attestere af Landphysikus, Distriktskirurgen eller en promoveret Læge, og bør Attestationen være verificeret af Øvrigheden som udstedt af en saadan Læge. De ugifte Fruentimmers saavelsom Børnens Alder bevises ved Døbeattest. De øvrige begærte Forklaringer

attesteres af Sognepræsten og Øvrigheden paa det Sted, hvor den ansøgende opholder sig. Disse Bevisligheder maa følge eller være tegnede paa Ansøgningerne, der skrives paa ustemplet Papir.

De ledige Portioner bortgives hvert Aars Maj Maaned. Ansøgningerne maa være indsendte inden Udgangen af det foregaaende Aar til Stiftelsens Sekretariat under Adresse: Ekspeditionssekretær Müller, Magistratens 3. Afd., København. Ved Henvendelse til Sekretariatet erholdes Blanketter til Ansøgninger. Ny Ansøgning af dem, som ej have opnaaet Understøttelse, men ønske at komme i Betragtning ved næste Uddeling, behøves ikke; men den paagældende har inden Aarets Udgang at indberette til Sekretæren, om Understøttelse fremdeles attraas, samt om Forhold og Vilkaar ere de samme.

REGNSKABS OVERSIGT

OVER UNDERSTØTTELSESANSTALTENS INDTÆGTER OG UDGIFTER I REGNSKABSÅRET FRA 1. APRIL 1918 TIL 31. MARTS 1919.

VINDING- OG TABSKONTO

Indtægter.	Kr.	Øre	Kr.	Øre	Udgifter.	Kr.	Øre	Kr.	Øre
1. a. 4 ¹ / ₄ pCt. p. a. Rente af Panteoblig., 34,000 Kr., i Juni Termin 1918.	722	50			1. Udbetalte Pensioner à 80 Kr. aarlig.			9,120	00
b. 4 ¹ / ₄ pCt. p. a. Rente af Panteoblig., 34,000 Kr., i Decbr. Termin 1918.	722	50							
			1,445	00	2. Administrationsomkostninger:				
2. a. 4pCt. p. a. Rente af Jydske Landkreditforen- oblig., 51,000 Kr., pr. ¹¹ / ₆ 1918.	1,020	00			Direktøernes Honorarer.	400	00		
4pCt. p. a. Rente af Vest- og Sønderjydske Kæ- ditf. Oblig., 33,000 Kr., pr. ¹¹ / ₆ 1918.	660	00			Bogholderens Honorar.	1,200	00		
4 ¹ / ₂ pCt. p. a. Rente af Vest- og Sønderjydske Kreditf. oblig., 4000 Kr. pr. ¹¹ / ₆ 1918.	90	00			Forskellige Udgifter.	111	92	1,711	92
4 pCt. p. a. Rente af Østift. Kreditforenings- oblig. 84,000 Kr. pr. ¹ / ₇ 1918.	1,680	00			Saldo.			260	79
4 pCt. p. a. Rente af Østifternes Kreditkasse- oblig., 37,000 Kr., pr. ¹ / ₇ 1918.	740	00							
4pCt. p. a. Rente af Jydske Husmandskreditf- oblig., 30,800 Kr. pr. ¹ / ₇ 1918.	616	00							
b. 4pCt. p. a. Rente af Jydske Landkreditforen- oblig., 51,000 Kr., pr. ¹¹ / ₁₂ 1918.	1,020	00							
4 pCt. p. a. Rente af Vest- og Sønderjydske Kæ- ditforen. oblig., 33,000 Kr., pr. ¹¹ / ₁₂ 1918.	660	00							
4 ¹ / ₂ pCt. p. a. Rente af Vest- og Sønderjydske Kreditf. oblig., 4000 Kr. pr. ¹¹ / ₁₂ 1918.	90	00							
4pCt. p. a. Rente af Østifternes Kreditfore- ningsoblig., 84,000 Kr., pr. ² / ₁ 1919.	1,680	00							
4pCt. p. a. Rente af Østifternes Kreditkasse- oblig., 37,000 Kr., pr. ² / ₁ 1919.	740	00							
4pCt. p. a. Rente af Jydske Husmandskredit- foroblig., 30,800 Kr. pr. ² / ₁ 1919.	616	00							
			9,612	00					
3. Sparekasserenter.			35	71					
			11,092	71				11,092	71

STATUS DEN 31. MARTS 1919.

Aktiver.	Kr.	Øre	Kr.	Øre	Passiver.	Kr.	Øre	Kr.	Øre
1. Prioritetskapitaler.			34,000	00	1. Anstaltens Formue den 1. April 1918:				
2. Kreditforeningsobligationer:					a. Hovedfond.	240,000	00		
a. Østifternes Kreditforeningsobl. (4 pCt. p. a.)	84,000	00			b. Reservefond.	34,412	57	274,412	57
b. — Kreditkasseobl. (4 pCt. p. a.)	37,000	00							
c. Jydske Landkreditforeningsoblig. (4 pCt. p. a.) ...	51,000	00			2. Vinding- og Tabskonto.			260	79
d ¹ . Vest- og Sønderjydske Kreditf. oblig. (4 pCt. p. a.)	33,000	00							
2 — — — — — (4 ¹ / ₂ pCt. p. a.)	4,000	00							
e. Jydske Husmands Kreditforen. oblig. (4 pCt. p. a.)	30,800	00							
			239,800	00				274,673	36
3. Indestaaende i Privatbanken.			873	36					
			274,673	36					

Understøttelsesanstaltens Bogholderi, den 31. Marts 1919.

Revideret: Viggo With. Ove Tryde.

P. E. MÜLLER.

Fortegnelse

over de i Lobet af Aaret 1918 dels ny indkomne, dels fornyede Ansøgninger med Vedtegning.

7 Portioner vare ledige, hvilke blev givne til nedenfor af 1ste Klasse nævnte:

Litr. c. Nr. 738, 813, 821, 835, 838, 858, 897.

1ste Klasse Litr. c.

Nr. 738. *Mauritzia Nicoline Svendsen*, f. d. $^{30}/_{12}$ 1872, Datter af Sagfører Svendsen, af Volden pr. Søndmør. — Nedstammer fra Sognepræst Peter Jensen Juel og efterlevende Hustru, Anna Catharine Brun.

Pension tilstaaet.

Nr. 813. *Ebba Kirsebom f. Wergeland*, f. d. $^{22}/_{2}$ 1852, Enke efter Konsul Kirsebom, af Kristiania. — Nedstammer fra Justitsraad Hans Henrich Taulow og efterlevende Hustru, Anna Catharina Tyrholm.

Pension tilstaaet.

Nr. 821. *Else Marie Frimann Olsen*, f. d. $^{19}/_{10}$ 1856, Datter af Uhrmager Olsen, af Hamborg. — Nedstammer fra Krigskommissær Mathias Nielsen Dahl og efterlevende Hustru, Maria Willumsdatter Frimann.

Pension tilstaaet.

Nr. 835. *Anna Dorthea Magnus*, f. d. $^{23}/_{7}$ 1857, Datter af Skoleinspektør og Kirkesanger Magnus, af Bergen. — Nedstammer fra Justitsraad Friederich Stockfleth og efterlevende Hustru, Anna Catharina Walker.

Pension tilstaaet.

Nr. 838. *Elisabeth Edsberg*, f. d. $^{13}/_{7}$ 1872, Datter af Lærer Edsberg, af Rudkøbing. — Nedstammer fra Sognepræst Thomas Trøjel og efterlevende Hustru, Elisabeth Ancker.

Pension tilstaaet.

Nr. 858. *Nicoline Emilie Marie Knudsen f. Knudsen*, f. d. $^{6}/_{9}$ 1868, Handelsagent Isaak Frederik Iver Knudsens fraskilte Hustru, af København. — Nedstammer fra Lagmand Poul Dons og efterlevende Hustru, Anna Lorentzdatter Holst.

Pension tilstaaet.

Nr. 897. *Fanny Christine Arneberg*, f. d. $10/9$ 1861, Datter af Grosserer T. Arneberg, af Kristiania. — Nedstammer fra Sognepræst Jacob Ullitz og efterlevende Hustru, Doctrothea Sofie Fibiger.

Pension tilstaaet.

Endvidere er der indkommet følgende Ansøgninger:

1ste Klasse Litr. c.

Nr. 720. Rosa Julie Hjortdahl, Datter af afdøde Styrmand H., af Kristiania.

Nr. 733. Karen Vilhelmine Henrikke Stub, Datter af afdøde Lensmand S., af Hønefos.

Nr. 795. Marie Nielsdatter Smilden, Datter af afdøde Husmand S., af Øksenberg, Dale, Søndfjord.

Nr. 825. Magdalene Katrine Danielsen f. Brodtkorb, Foged D.s Enke, af Voss.

Nr. 826. Alette Frederikke Hesselberg, Datter af afdøde H. Th. H., af Kristiania.

Nr. 831. Elisa Vilhelmine Worsøe Nieuwejaar, Datter af afdøde Lensmand N., af Os ved Bergen.

Nr. 844. Trine Christiane (Kitty) Nissen, Datter af afdøde Postmester N., af Kristiania.

Nr. 852. Wilhelmine Marie Kreydahl Bay f. Dahl, Enke efter Bryggerimester B., af Kristiania.

Nr. 879. Jenny Henriette Fleischer, Datter af Lensmand F., af Kristiania.

Nr. 880. Thea Kathrine Friis, f. Ebbesen, Samlagsbestyrer F.s Enke, af Porsgrund.

Nr. 892. Agathe Magdalene Gierløff, Datter af Trælasthandler G., af Kragerø.

Nr. 896. Anna Cathrine Amalie Lund, Datter af afdøde Forpagter L., af Næstved.

Fornævnte Ansøgere kunne for Tiden ikke komme i Betragtning paa Grund af Bestemmelsen i Fundatsens § 11,

hvorefter »tvende af en og samme Familie ikke paa en og samme Tid maa nyde Understøttelse, saalænge lige berettigede af andre Familier, som have legitimeret sig, endnu ere uforsørgede«.

KØBENHAVN, Juni 1919.

I STIFTELSENS DIREKTION:

GROVE. MÜLLER. SCHLICHTKRULL.

P. E. MÜLLER.

