

# Digitaliseret af | Digitised by



**DET KGL.  
BIBLIOTEK**

Royal Danish Library

|  |   |
|--|---|
| Forfatter(e)   Author(s):                        | Paludan-Müller, Astrid; Foreningen af 3. December 1892.   |
| Titel   Title:                                   | <u>Arbog 1921 : Johan Frederik Classen, Peter Hersleb Classen, Frederiksværk, Arresødal, Corselitze, Classens Have, Amaliegade 38</u> |
| Udgivet år og sted   Publication time and place: | København : Foreningen af 3. December 1892, 1922  |
| Fysiske størrelse   Physical extent:             | 33 s. :   |

## DK

Værket kan være ophavsretligt beskyttet, og så må du kun bruge PDF-filen til personlig brug. Hvis ophavsmanden er død for mere end 70 år siden, er værket fri af ophavsret (public domain), og så kan du bruge værket frit. Hvis der er flere ophavsmænd, gælder den længstlevendes dødsår. Husk altid at kreditere ophavsmanden.

## UK

The work may be copyrighted in which case the PDF file may only be used for personal use. If the author died more than 70 years ago, the work becomes public domain and can then be freely used. If there are several authors, the year of death of the longest living person applies. Always remember to credit the author

FORENINGEN  
AF  
3. DECEMBER 1892  
AARBOG  
1921

UNIV-BIBL

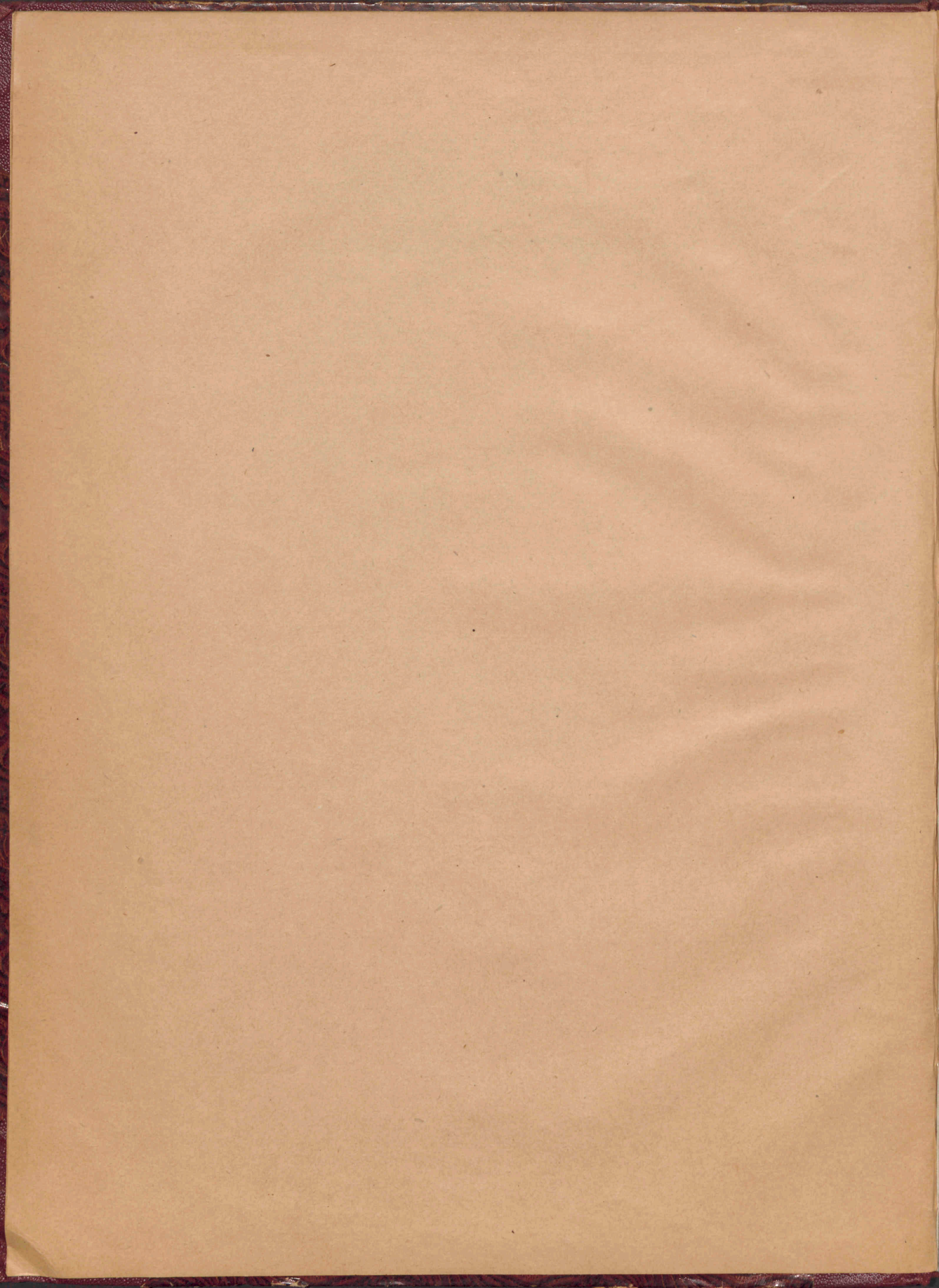
F. 25526

Fol.

DET KONGELIGE BIBLIOTEK



130001129105



A A R B O G

1 9 2 1

JOHAN FREDERIK CLASSEN  
PETER HERSLEB CLASSEN

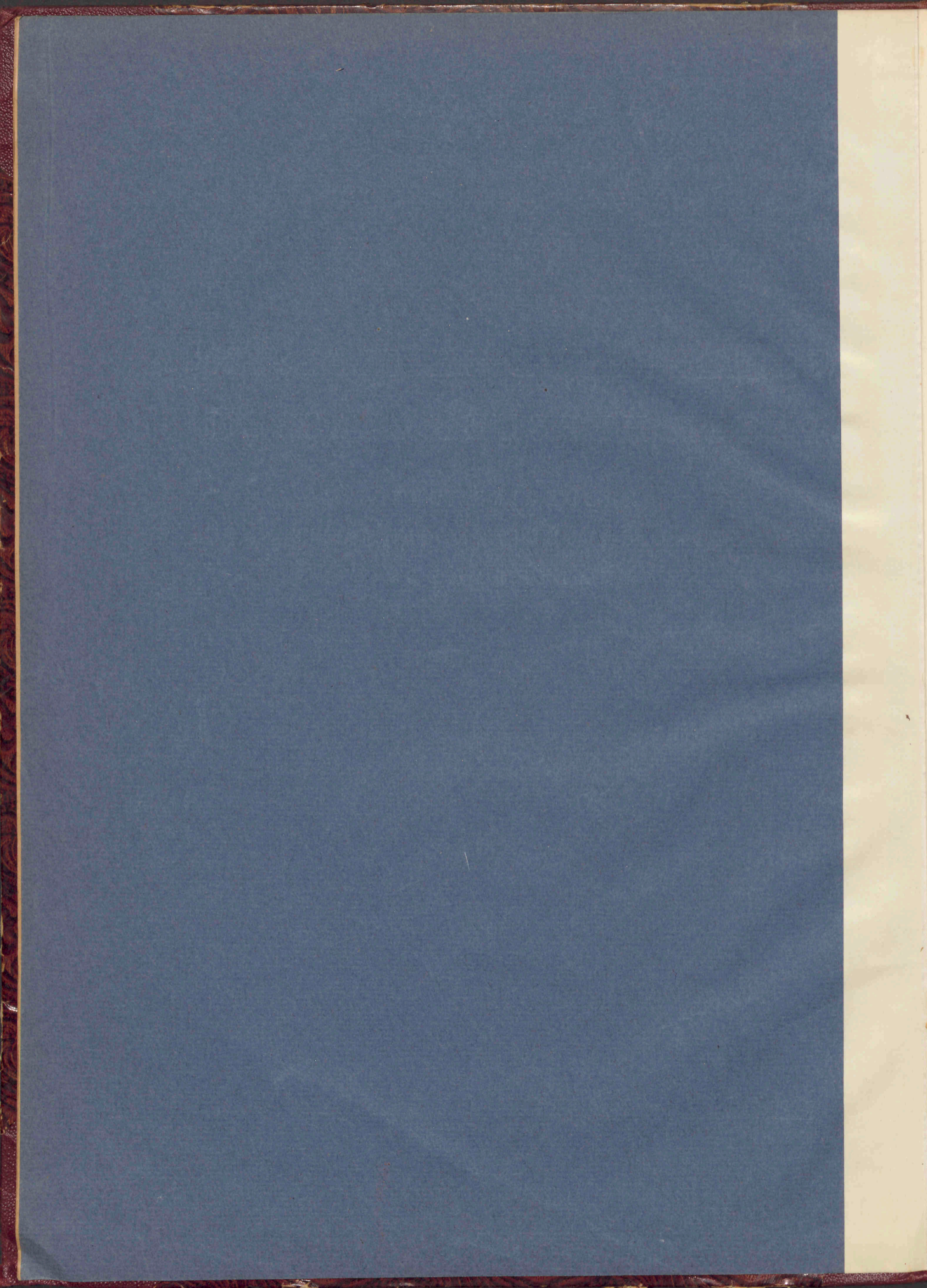
FREDERIKSVÆRK

ARRESØDAL CORSELITZE CLASSENS HAVE

AMALIEGADE 38

FORENINGEN AF 3. DECEMBER 1892

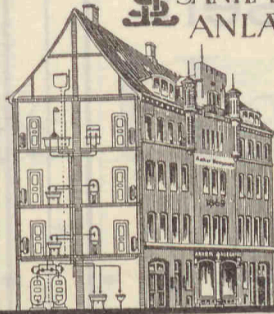
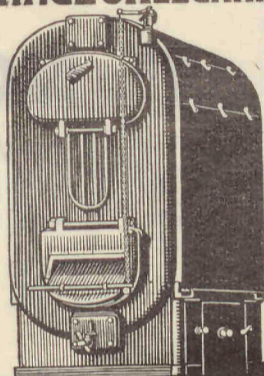
KØBENHAVN ANNO 1892



## LANGE & HEEGAARDS INGENIØRAFDELING

CENTRALVARME OG

SANITÆRE ANLÆG



CENTRAL  
2237

HAVNEGADE 37, KØBENHAVN-K

## L. A. LARSEN

BLIKKENSLAGER  
OG AUT. GAS- OG VANDMESTER

VANDKUNSTEN 7

TLF. BYEN 1802 y

ANBEFALER SIG MED ALT  
TIL FAGET HENHØRENDE

## V. Asmussen & J. Weber

TØMRERMESTRE · HOLBÆK

TELEFON 38 OG 667

★

Største Lager af alt færdigt  
Snedkerarbejde, spec. Døre  
i mange forskellige moderne  
Typer, udført af prima, marv  
:: skaaret vestervigsk Træ ::

FORLANG  
TILBUD OG KATALOG

## Holbæk Maskinsnedkeri

udfører

alt finere Snedkerarbejde efter særlig Tegning  
til konkurrencedygtige Priser

## ALBERT FUGMANN

MURMESTER OG ENTREPRENØR

DR. OLGASVEJ 28 · KØBENHAVN F.

TELEFON: CENTRAL 8699

TELEGRAMADR: ALBFUGMANN

FABRIK OG LAGER AF JERNBETONPÆLE — SØMFASTE SKILLERUMSPLADER — TRAPPE-  
TRIN — MONIER OG BETONBRØNDE, KLOAKRØR, VENTILATIONSØR, FORTOVSFILISER, KANT-  
STEN — FACADEARBEJDER I IMITERET GRANIT OG SANDSTEN — ÆDELPUDS AF DANSKE  
OG UDENLANDSKE MATERIALIER — TERRAZZO OG MOSAIKARBEJDER — STUKKATURFABRIK

JERNBETONKONSTRUKTIONER — PÆLEFUNDERING — VEJ- OG KLOAKARBEJDER

# Lars Jørgensen

Snedkermester

---

Bygningsarbejde  
og  
Maskinsnedkeri

---

Vesselsgade 20

Telefon 4647

Kjøbenhavn N.

# P. NORKJÆR

TØMRERMESTER

FABRIK  
FOR  
HAVEMØBLER

KONTOR OG LAGER:  
FREDERIKSBORGVEJ 70

TELEFON: TAGA 918  
KØBENHAVN L.



KAI RASMUSSEN  
&  
MAX KJELDGAARD

TØMRERMESTRE OG ENTREPRENØRER

ØSTERGADE 4  
KJØBENHAVN K

TELEFONER: BYEN 3403 OG 13403

C. MØLLMANN & CO.

MALERMESTRE

NØRREGADE 18  
KØBENHAVN K  
TELEFON: 1404

# Lysberg & Hansen <sup>A/s</sup>

*Kgl. dansk Hofleverandør*

*Kgl. svensk Hofleverandør*

**PALÆGADE 13**

TELEFON: 4767 & 4787

*Værksteder for al Slags*

**MØBEL, PANEL og INVENTARARBEJDE**

**GARDINER, TÆPPER og STOFFER**

## V. MEYER

FORRETNING  
MED BYGNINGSMATERIALIER

Danske Hasle Klinker og  
Trottoirsten

Clemmensens Vindueshasper

Syrefast Cement Baryl  
til Fugning af Gulve og Vægge

Concrete Hardner  
til staalhaarde Betongulve

Ceresit, gør Mørtel vandtæt,  
anvendes ogsaa til  
Isolering af Ydermure

Mortella Mørtel  
til Puds paa Jernbeton

Kork til Underlag  
for Linoleum og Etage-  
adskillelser

Pytrol, flydende Asfalt  
særlig god

Ceresitol, tætner  
porøse Bygningsmaterialier

Væg- og Gulvfliser

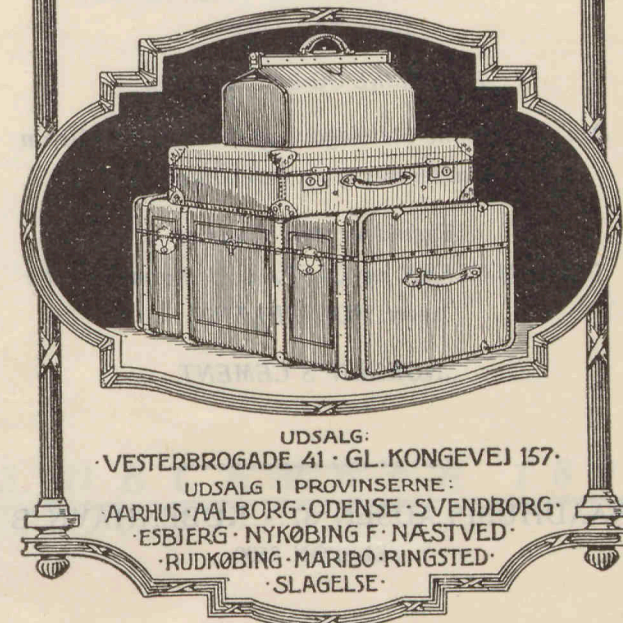
NY TOLDBODGADE 5

KØBENHAVN K.

TELEFONER 6096 OG 8996



VIMMELSKAFTET 28 · KØBENHAVN ·  
FABRIK AF LÆDERVARER  
OG REJSE-ARTIKLER.



UDSALG:  
· VESTERBROGADE 41 · GL. KONGEVEJ 157 ·  
UDSALG I PROVINSERNE:  
· AARHUS · AALBORG · ODENSE · SVENDBORG ·  
· ESBJERG · NYKØBING F · NÆSTVED ·  
· RUDKØBING · MARIBO · RINGSTED ·  
· SLAGELSE ·

# TEKNISKE TEGNINGER

mangfoldiggøres  
(efter enhver Metode)  
bedst og hurtigst

hos

## Tutein & Koch

Farvergade 8. København B.

Telf. 4740-4760

## HANS CHR. BERG & FLYGE

DEKORATIONS-BILLED-  
HUGGER & STUKKATØR

FREDERIKSSUNDSVEJ 29

TELEFON 3548

STORT UDVALG

— AF —

ANTIKKE

GESIMSER

— OG —

ROSETTER

TILBUD, TEGNINGER OG OVERSLAG

## SOPHUS BERENDSEN

AKTIESELSKAB

### SERIE DIP

Parallelfængede  
DIFFERDINGER-GREYBJÆLKER

føres paa Lager

PRAKTISKE OG BESPARENDE

Den nyudkomne 5te Udgave af vort Normal-Album  
udleveres efter Anmodning

Endvidere stort Lager af  
STAALBJÆLKER og □-STAAL i Normalprofiler  
samt MONIERJÆRN

„NORDEN'S CEMENT

RAADHUSPLADSEN 37 - KØBENHAVN B

TELEFON 8500

## OHLSEN & AHLMANN A/S

KØBENHAVN

UDSTILLINGSLOKALER: HAVNEGADE 39

TELEFON 7890

VÆG-  
GULV-  
TERRAZZO-  
SOLNHOFER-  
MARMOR-  
GULLANDSKE-

### FLISER

SANITETS-ARTIKLER

KAMINER - OVNE

BYGNINGS-STØBEGODS

A A R B O G  
1 9 2 1

JOHAN FREDERIK CLASSEN  
PETER HERSLEB CLASSEN

FREDERIKSVÆRK  
ARRESØDAL CORSELITZE CLASSENS HAVE  
AMALIEGADE 38

FORENINGEN AF 3. DECEMBER 1892

KØBENHAVN ANNO 1922

JOHAN FRIBERGH  
PETER HERSTED  
KONORDESKYEREN  
KONORDESKYEREN  
KONORDESKYEREN

BIBL. UNIV.  
HAFNIENSIS

05250155X



JOHAN FREDERIK CLASSEN



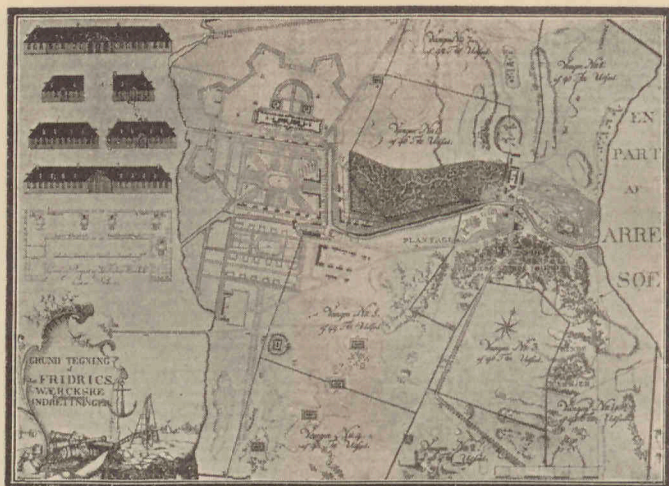
PETER HERSLEB CLASSEN

Blandt de mange Mænd, som i sidste Halvdel af det 18. Aarhundrede gjorde sig bemærkede ved deres betydelige Evner og Dygtighed, indtager Generalmajor Johan Frederik Classen en fremtrædende Plads. De blivende Værdier han evnede at grundlægge eller skabe, som f. Eks.: Frederiksværk By med dens Kanonstøberi, Krudtværk og store Plantninger i og omkring Byen, vidner højt om hans overlegne Evner, utrolige Arbejdskraft og aldrig svigtende Udholdenhed.

Saa vel udadtil som indadtil stod han ene om Ledelsen af sin vidt forgrenede Virksomhed, men han har i sin Broder Gehejmeraad Peter Hersleb Classen haft en fortrolig Ven og Støtte, der, efter Generalens Død, med stor Indsigt og Dygtighed overtog Afviklingen af de mange Foretagender og igangsatte den store velgørende Institution, som Classen oprettede af sin Efterladenskab. Da Brødrene, foruden deres rent praktiske Evner og Erfaringer, har besiddet megen Dannelse, Kultur og Skønhedssans, og har efterladt sig til Dels endnu synlige og karakteristiske Minder, er nogle af disse, der har mere end almindelig Interesse, fremdragne her.

Brødrene Classen var Sønner af Organist Classen i Kristiania. *Johan Frederik Classen* var født 1725, og kom 17 Aar gammel, efter at være bleven Student fra Kristiania Universitet, til København — efter Faderens Ønske — for at studere Teologi. Efter to Aars Studium absolverede han denne Eksamen med Karakteren »non contemnendus«. Hvad han har foretaget sig i de første fem Aar efter Eksamen vides ikke, men alt taler for, at han har opholdt sig i København og uddannet sig, som han selv ønskede det. Hans Interesser var mange og vidtrækkende, men efterhaanden samlede de sig om Handel og Industri, og inden for denne især om Kanonstøbning og Krudtfabrikation. General Classen blev en meget dygtig Mand, der kunde sine Ting til Bunds, han komponerede saaledes selv den Metalblanding, hvoraf de frederiksværkske Kanoner støbtes og han rostes af sin Samtid som et mekanisk Snille af Rang.

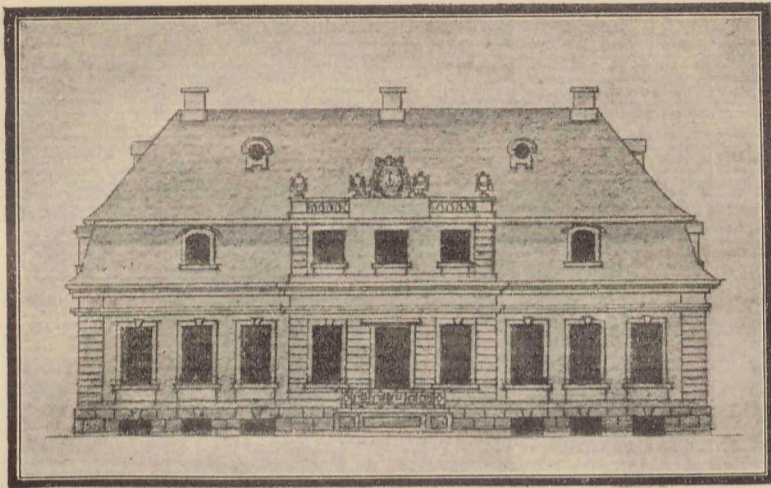
Da han efter de 5 Aars Forløb igen dukkede frem, altsaa i 1749, var det som Kommissionær for Moss Jernværk, og kort efter som Leverandør af Krigsfornødenheder og en Del af »de algierske Presenter«. Et Par Aar senere blev han Sekretær i Kommercekollegiet, men har neppe længe varetaget denne Stilling, thi



F R E D E R I K S V Æ R K

kort efter blev han fast Leverandør af alle »Presenterne« til Algier, og 1756 skænkede Kongen ham og Etatsraad Just Fabritius den saakaldte Agatmølle ved Arresøens Afløbskanal til Roskildefjord, for at de der kunde indrette en Krudtfabrik. Det forudsattes i de Privilegier der fulgte med Gaven, at der ogsaa vilde blive oprettet et Kanonstøberi, og endvidere gav Kongen deri Tilladelse til, at Stedet maatte kaldes Frederiksværk. Uden at komme ind paa Enkeltheder skal her blot kortelig oplyses, at saavel Krudtfabrikationen som Kanonstøbningen var i fuld Gang allerede 1757 og 1758, at Etatsraad Fabritius, officielt af økonomiske Grunde, trak sig tilbage allerede 1760, hvorefter Kongen overtog Værkets Drift med Classen som Inspektør med Ret til at »skalte og valte«, ganske som han selv lystede. Denne Periode varede til 1768, da Classen gjorde et dristigt Forsøg paa at faa Frederiksværk Etablissement med Tilliggende overdraget som Gave, men efter store Genvordigheder og Kampe maatte købe det, hvorefter han som Eneejer drev det til sin Død i 1792. Allerede i Inspektør-Tiden havde Classen lagt Grunden til Frederiksværk By, thi 1762 byggedes de første Vaaningshuse og 1761—63 opførtes det store endnu benyttede »Giethus«, der udvidedes 1766—1767. At Byggeriet ikke er udført paa bedste Beskub, men er sket efter en velovervejede og veltilrettelagt Plan, fremgaar af den her gengivne Grundplan, der i Virkeligheden er en fortræffelig Byplan, som fortjener al Anerkendelse, nu mere end 150 Aar efter dens Tilblivelse. Det den Gang saa afsides liggende og øde Sted skylder General Classens utrættelige Energi, fænomenale Arbejdskraft og Omhu, at det blev et industrielt Etablissement med alt hvad dertil hører, der blev bekendt viden om og besøgt som en Seværdighed. Fra Frederiksværk forsynede Classen Staten med alle mulige Krigsfornødenheder, og den og Private med hvad han, der drev det ene Forsøg efter det andet, formaaede at fremskaffe af Industrivarer, og her tjente han de Midler, der satte ham i Stand til at ofre Tusinder og atter Tusinder af Rigsdaler paa, ved Frederiksværk at beplante store Strækninger med Skov, smykke Byen og Krudtværket med Anlæg af prægtige Alléer, og ophjælpe det Bøndergods han, allerede i sin Inspektør-Tid, havde faaet henlagt til Frederiksværk. Den Ejendom, han fik tilskødet i 1768, omfattede derfor, foruden selve Værket, hele Halsnæs samt Kregome-Vinderød Sogne eller ialt ca. 15.200 Tdr. Land.

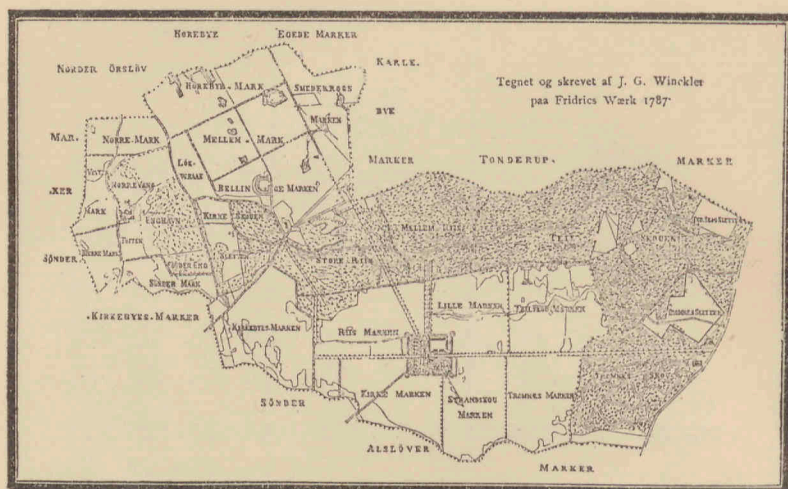
Da Classen benyttede en stor Del af Godsets Hoveri til Etablissementets industrielle Arbejde og til de mange Kørsler til København med Kanoner og Krudt, kneb det naturligvis med at faa Jorden passet paa forsvarlig Maade, og det var formentlig til Dels for at have Haand i Hanke hermed, at han fik Tilladelse til at oprette de to Hovedgaarde Arresødal og Grønnæsegaard, som begge blev drevne for hans



A R R E S Ø D A L

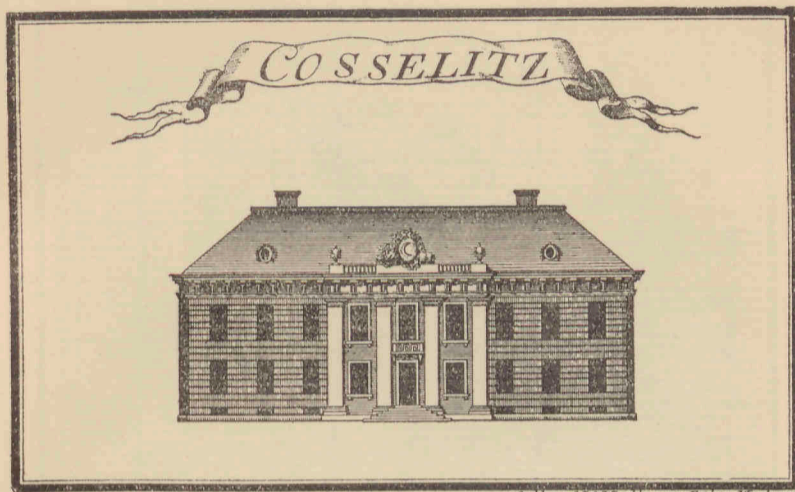
private Regning. Paa Grønnæssegård, hvor der blev opført de nødvendige Avlsbygninger, har der sikkert aldrig i Classens Tid staaet nogen Hovedbygning af Betydning, der har kun i Beboelseslængen været nogle faa Værelser til hans Afbenyttelse, naar han for en Dags Tid besøgte Gaarden, men derimod lod han paa Arresødal, foruden Avlsgaarden, opføre en Hovedbygning, hvori han indrettede sig et kostbart og overmaade smukt Hjem, som han supplerede med den skønneste Have og Park ned mod Arresø. Hovedbygningen, hvis Facade gengives her efter en Randtegnning paa et Kort over Frederiksværk, laa nøjagtig hvor det nuværende Arresødal ligger. Saavidt det kan oplyses gennem Rapporter fra Inspektøren og Classens betroede Folk paa Frederiksværk, har der ikke ved Arresødals Opførelse og Indretning været benyttet nogen Arkitekt, det synes som om alt er sket efter direkte Anvisning af Classen selv, og at Arbejdet, lige fra de hvælvede Kældere til Uhrværket i Frontespicien, for største Delens Vedkommende er udført af hans egne dygtige Mestre og Folk fra Værket. Bygningen stod med nogle enkelte Ændringer, som f. Eks.: krenelerede Gavle, til 1908, da den, fordi Grunden stod paa Sand der forskød sig, maatte nedrives og erstattes med en ny Bygning.

Samtidig med at Classen købte Frederiksværk, blev han ogsaa Ejer af de to store falsterske Godser Corselitze og Carlsfeldt, som han et Aars Tid havde drevet for Prins Carl af Hessens Regning. Disse Godser, der omfattede et Areal af ca. 15.600 Tdr. Land, helligede han samme varme Interesse og Omhu, som kom Frederiksværk til Gode. Den Ordens- og Skønhedssans, som gik igennem Anlægene paa Frederiksværk, prægede ogsaa Indretningen af disse Godser, især Hovedejendommen Corselitze. Omkring dennes Hovedbygning og Avlsgaard, der stadig ligger hvor de har ligget i Aarhundreder, selv om Bygningerne ikke er de samme, anlagde Classen, som det fremgaar af det her gengivne Kort fra 1787, efter en bestemt Plan og ved Benyttelse af den daværende Have og Fiskepark, en dejlig Have og storstilede Plantninger, der, ved de endnu bevarede 3 prægtige Alléer, som danner Indgangene til Corselitze, vidner om, hvorledes Classen evnede at smelte Natur og Kunst sammen til et harmonisk Hele af megen Virkning. Hertil bidrog ogsaa for Corselitzes Vedkommende, at han gennemførte en omfattende Regulering af Gaardens vældige Marker og Fredning af Skoven, hvorved de fra gammel Tid indrettede Stutteri-Indhegninger, der laa i Udkanten af Skoven mod Markerne, nedlagdes og inddroges under det fredede Areal. Markkortet fra 1787 er en meget talende Illustration til dette Arbejde og fortæller i al Stilhed meget om, hvad Enkeltmands Vilje kan formaa, selv hvor Hovbønderne har været mindre glade over den megen Grøftegravning, Voldkastning og Gærdesætning.



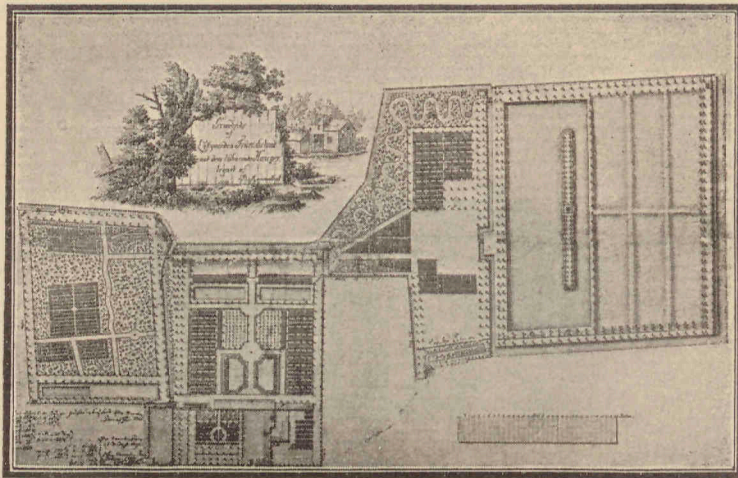
CORSELITZE MARKJORDER 1787

Bygningerne paa Corselitze tog Classen sig af paa det omhyggeligste. Avlsgaarden gennemgik først en omfattende Restaurering, forfalden som den var fra den Tid, den hørte under Rytterdistriktet; men den fra gammel Tid staaende, sikkert ogsaa meget forsømt, Hovedbygningens Istandsættelse fulgte hurtig efter og var fuldført i Slutningen af 1776. Hvorledes Hovedbygningen har set ud før Classens Tid vides ikke, at den har været herskabelig indrettet ved man fra gamle Synsforretninger, hvor der tales om »Sølvkammeret«, »Edelknabirnes Kammer« o. s. fr., men nogen Tegning eller Gengivelse af Bygningen har det ikke været muligt at fremskaffe. Efter at Classen havde restaureret Corselitze Hovedbygning, har dens Udseende været som det her gengivne Stik fra 1777, udført af J. G. Winckler, en af Classens Mestre paa Frederiksværk; begge Facaderne var ganske ens. Man skulde tro, at Classen til dette Arbejde har haft sagkyndig Assistance af en Arkitekt, men det er ikke muligt at konstatere dette, hverken gennem de foreliggende Papirer vedrørende Bygningens Istandsættelse eller gennem Kassebøgernes Notering af de paagældende Udgifter. Der foreligger to Tilbud paa Arbejdets Udførelse, det ene er hverken dateret eller underskrevet, men stammer formentlig fra daværende Tømrmester, senere Hofarkitekt, A. Kirkerup; det andet er dateret 9. December 1774 og er underskrevet af den københavnske Murermester G. Morhauer, som ogsaa ifølge Regninger og Kassebogs Noteringer har haft Arbejdet i Entreprise. Hans Overslagssum er 2700 Rdlr. og omfatter ikke alene Murerarbejdet, men ogsaa Tømrerarbejdet, Malerarbejdet, Gibsarbejdet o. s. v., saaledes at den omfatter hele Restaureringen. I en Regning af 29. December 1776 paa hans eget Honorar for Arbejdet, opremser han de Arbejder, der er indbefattet i hans Tilbud og tilføjer saa: »wie auch über die von Nöthee Zeichnung«, om disse ogsaa omfatter en i Overslaget nævnt Facadetegning eller blot har været almindelige Arbejdstegninger kan ikke afgøres. I et Par Skrivelser til Politimesteren i København, i Anledning af en Klage fra »det københavnske Snedker Amt« henviser Classen kun til Morhauer og ikke til nogen anden Ansvarshavende eller til nogen Arkitekt. Da Bygningen med sine Stukarbejder, Gibsmedaillons fra Professor Wiedewelts Haand, og anden rig Udsmykning stod færdig, indrettede Classen sig ogsaa der et Hjem, der vel ikke kunde maale sig med Hjemmet paa Arresødal, men alligevel, efter en gammel Inventarieliste at dømme, var ganske storstilet og smagfuldt. Bygningens Indre har flere Gange været Genstand for Ændringer, saaledes er den store Sal bleven delt i 3 Gæsteværelser og en lang Korridor, men der er heldigvis endnu mangt og meget at glæde sig over i den gamle Bygning. Ved Stranden i Kanten af Skoven lod Classen opføre et Lysthus, der, i en Slags »Liselund-Stil«, delvis endnu er bevaret og kendt under Navnet »Generalens Lysthus«.



C O R S E L I T Z E

Som det fremgaar af ovenstaaende, har General Classen haft smukke, rigt udstyrede Hjem baade paa Arresødal og Corselitze, men intet af dem har dog kunnet maale sig med Hjemmet i Amaliegade, i det nuværende Nr. 40. Denne Gaard, som han købte 1773, har han ikke selv bygget, den er opført ca. 1753, men i den indrettede Classen sig paa den mest storstilede Maade. Her havde han ogsaa sit Hovedkontor, hvor alle Traadene fra de forskellige Virksomheder løb sammen, ikke alene fra Frederiksværk og Falster, men ogsaa fra Frolands Jernværk i Norge, af hvilket han i en Aarrække var Med-Interessent. Fra Kontoret i Amaliegade lededes ogsaa hans Handel med Produkter fra Frederiksværk, Godserne, Norge og Udlandet, hvortil Classens egne Skibe bragte hans Varer og hvorfra han selv indførte en Del af de Ting, han handlede med. Classens betroede Folk boede i Amaliegade og her var Pakhus, Stald o. s. v., saa det var et broget og virksomt Liv, der levedes i den statelige Gaard, med Haven gemt ned mod Ny Toldbodgade. Som et Slags Fristed hvortil Generalen trak sig tilbage, naar uforstyrret Hvile paakrævedes, naar en glad Kanefart skulde have et Maal, eller en Fødselsdag fejres en Sommeraften, maa »Classens Have«, som den kaldes i vor Tid, »Frederikslund«, som den kaldtes i Classens Tid, nævnes og omtales. Den strakte sig over det meste af det Areal, der Nord for Classensgade strækker sig til Holsteinsgade og en Bue ud til Livjægerallé; mod Vest naaede den ikke ud til Østerbrogade, men til en Linie draget gennem Ringstedgade; mod Øst gik den helt ud til Øresund. Som paa Planen vist falder den i to Dele, den vestlige Del købte Classen allerede 1755, den østlige 1765, denne Del stødte mod Syd til Gehejmerraad Classens Have, der paa Kortet maa tænkes, hvor Maalestokken er anbragt. Paa Forskønnelsen af denne Have ofrede Classen betydelige Summer, men naaede ogsaa at faa den drevet saaledes, at den efter Gehejmerraadens Udtalelse »var rost indtil Misundelse«. Efter Generalens Død forpagtede Gehejmerraad Classen Haven af det Classenske Fideicommiss og drev den sammen med sin egen, i faa Aar var de faa Skel mellem Haverne forsvundne, og de laa som en Helhed i al deres straalende Pragt. Af Bygninger i disse Haver fandtes foruden Drivhusene flere murede Lysthuse, mindst een Gartnerbolig, General Classens Lystgaard »Frederikslund« og Gehejmerraad Classens Landsted »Justinenborg«, samt, efter Generalens Død, det saakaldte »Museion«, der var bestemt til at huse det Agerdyrknings-Institut, som General Classen havde bestemt skulde indrettes paa Falster, men som havde Vanskelighed ved at komme i Gang dér. Af disse Bygninger var Frederikslund opført, da Generalen købte den vestlige Del af Haven, hvori Gaarden laa. Hovedbygningen var, saavidt det kan oplyses, gulkalket med rødt Tegtag og rummede kun



C L A S S E N S   H A V E

faa Værelser. De øvrige Bygninger, Justinenborg, Museion og Gartnerboligen, er alle opførte efter Gehejmeraad Classens Tegninger. Dette maa dog formentlig være at forstaa saaledes, at han, for at bruge et af hans egne Udtryk, »inventerede« Bygningerne, evnede at tegne en Facade og lave et Snit, men at han, til at sætte Skik paa det Hele, ved Bygningernes Opførelse har haft Hjælp af en Arkitekt. Dette bekræftes ogsaa ved at han gennem Aarene efter 1792, naar han selv eller det Classenske Fideicommis byggede, som Tilfældet f. Eks. var ved Ombygningen af Vinderød Kirke og Opførelsen af det Classenske Bibliothek i Amaliegade — nuværende Nr. 38 — ved Arbejdets Udførelse benyttede Hofarkitekt Kirkerups Hjælp. Brødrene Classens dejlige Haver med alle Bygninger, Træer, Lysthuse o. s. v. blev, for atter at citere Gehejmeraadens: »ødelagte efter danske Triumvirats\*) Commando og Befaling« d. 31. August 1807, og Haverne blev derpaa Skuepladsen for Livjægerens berømmelige Udfald.

Frederiksværk By med Kanonstøberi og Krudtværk, Arresødals Hovedbygning og skønne Park, Corselitze Hovedbygning og Have, de store Plantninger af Skove og Alléer var bl. a. de synlige Minder, den højt begavede, utrættelige og virksomme General Classen efterlod sig, og hvoraf der stadig findes saa meget smukt bevaret, at man endnu, saa mange Aar efter hans Død, kan og maa beundre hans skabende Vilje og Evner.

Generalen fandt i levende Live megen Paaskønnelse for sin Virksomhed og sit Arbejde. I sin Egenkab af Leverandør af militære Fornødenheder, blev der tillagt ham militær Rang og han naaede derved i 1775 at blive Generalmajor; han modtog ogsaa andre Beviser paa Kongens Bevaagenhed, blev saaledes i 1775 Ridder (∩: Storkors) af Dannebrog, og i 1783 Excellence, idet der tillagdes ham Rang med Nr. 12 i 1ste Rangklasse.

General Classen, der 1783 havde ægtet Baronesse Anne Elisabeth Iselin, født Fabritius Tengnagel, døde barnløs den 24de Marts 1792 og blev nogle Uger senere begravet i Vinderød Kirke ved Frederiksværk. Ved Testamente efterlod han alt hvad han ejede til Velgørenhed, dog skulde Frederiksværk Etablissement og Gods tilbydes Prins Carl af Hessen til Ejendom, mod at Prinsen svarede en aarlig Afgift af 7.000 Rdlr. til det Fideicommis, der blev oprettet af Classens øvrige Efterladenskab. Prins Carl modtog Tilbudet, og de 7.000 Rdlr. er endnu en af Fideicommissets faste aarlige Indtægter. Hvad hans Ejendomme, Indbo og Midler iøvrigt kunde indbringe, skulde for Fremtiden være en bestandig samlet Fond, at anvende til at danne nyttige Mennesker til Statens Bedste, til at understøtte og befordre Vindskibelig

\*) General Peymann, Admiral Steen Bille og Oberst Bielefeldt.



CLASSENS HAVE · JUSTINENBORG

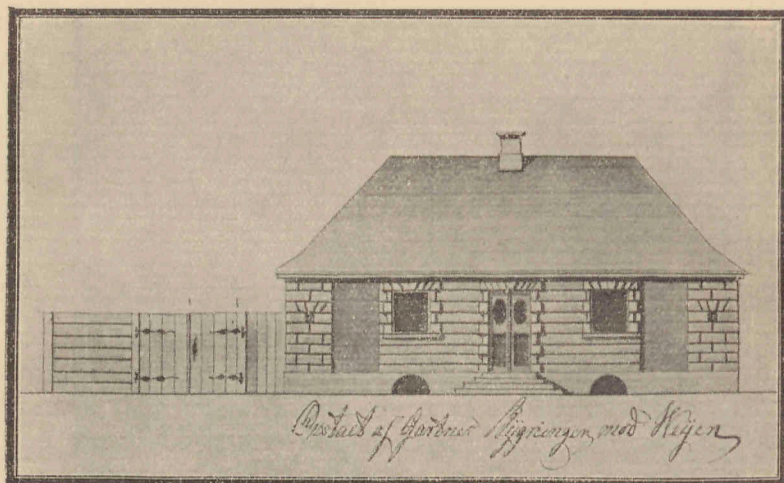
og Arbejdsomhed og til at lindre Fattigdom og Elendighed. Gennem denne Disposition, der har været til saa megen Lykke og Gavn for hans Eftertid, har han rejst sig selv det smukkeste Eftermæle og Æreminde.

Gehejmerraad *Peter Hersleb Classen* var født 1738 og blev som Broderen Student fra Kristiania Latin-skole, han blev immatrikuleret ved Københavns Universitet 1756, men har ikke der drevet noget særligt Studium, maaske fordi han samme Aar blev Volontør i Kommercekollegiets danske og norske Kontor, hvor han blev og hvor han stadig avancerede op gennem Graderne.

Da Kollegiet i 1771 blev opløst af Struensee, blev Classen Medlem af den samtidig oprettede Kommerce-deputation og indtil Januar 1772 Deputeret i Rentekammeret. Efter Struensees Fald kom han tilbage til Kommercekollegiet, blev Deputeret i dette og beholdt denne Stilling til han — paa Grund af gentagne Forbigaaelser — tog sin Afsked 1787. I 1782 blev Classen af Kongen beskikket til, paa Kommercekollegiets Vegne, at indtræde som 1. Direktør i Direktionen for Manchester- eller Bomuldsfabriken paa Blegdamsvejen, en Virksomhed der blev oprettet for kongelig Regning, men efter en af Classen forfattet Plan og Tegning. Fabriken interesserede ham derfor meget. Paa sine Rejser i Udlandet besøgte han lignende Virksomheder, for at kunne indhøste Erfaringer og Kundskaber, der kunde komme den hjemlige Fabrik til Gode, og han meddeler selv, at han i kort Tid fik Stolenes Antal øget fra 6 til 83. Da Classen tog Afsked fra Statstjenesten, ophørte hans Virksomhed ved Manchesterfabriken samtidig. Som ydre Anerkendelse af hans Tjeneste var han fra Justitsraad bleven Etatsraad og i 1776 Konferensraad. Ligesom Broderen var han en fint dannet Mand, med mange Interesser og Kundskaber og havde ikke ringe kunstnerisk Sans og Forstaaelse, han besad ikke Broderens glimrende Dygtighed og Initiativ, men var alligevel efter Samtidens Udsagn, vel nærmest ved sin Indsigt, Erfaring og administrative Egenskaber, en meget betydelig Mand.

Hvilken Andel han havde i Generalens Virksomhed i dennes levende Live, kan ikke udredes, men det synes, som om han har været fuldt fortrolig med Broderens Arbejde og mange Foretagender, thi han gled ved Generalens Død let og naturligt ind som den ledende, og hans ikke ringe private Formue skyldtes neppe udelukkende hans Hustru, Justine Fabritius, men sikkert for en stor Del Udbyttet af eller Andel i Broderens Foretagender.

Gehejmerraad Classens store Indsats i Livet blev først krævet af ham, da han, som en legemlig svag Mand, 54 Aar gammel, under en Rejse i Udlandet, efter i Paris at have gennemgaaet — efter eget Sigende

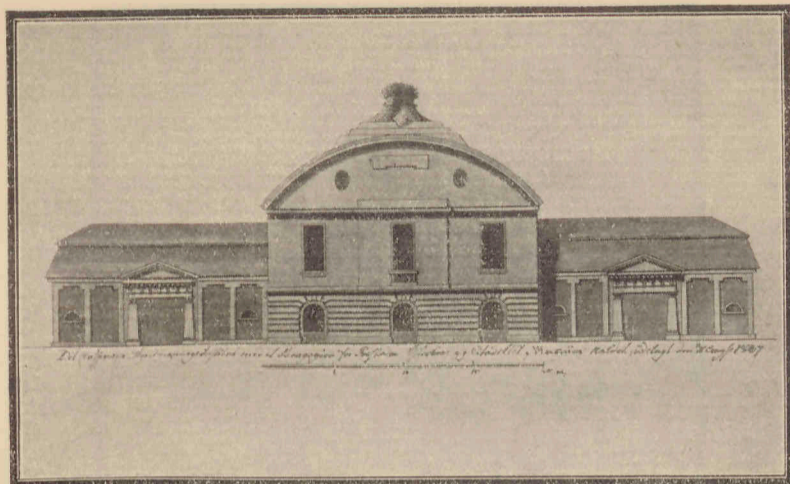


CLASSENS HAVE · GARTNERBOLIG

11 Operationer — hørte om General Classens Død og Testamentets Bestemmelser, hvorved han blev stillet overfor den meget store og betydningsfulde Opgave at afvikle Broderens Bo og igangsætte det stiftede Fideicommis, en Opgave som han imidlertid klarede med største Dygtighed og Omsigt. Ganske vist havde han Mænd som f. Eks. J. E. Colbjørnsen, A. P. Bernstorff og E. H. Schimmelman som Meddirektører i det første vanskelige Decennium, men det var dog ham, der, selv om han efter eget Ønske aldrig indtog Pladsen som Formand i Direktionen, i Kraft af at være Generalens Broder og Fortrolige, havde den betydeligste Indflydelse og hvem de andre gerne og villigt bøjede sig for.

Generalens Testamente var en Skuffelse for Gehejmraaden, han havde, efter egne skriftlige Udtalelser at dømme, ventet noget i Retning af at blive eneste Leder af Broderens Efterladenskab, saaledes at Administrationen af Testamentets velgørende Formaal, som delvis forud var ham bekendt, i hans Levetid blev overladt til ham alene og først efter hans Død skulde overgaa til en Direktion. Overfor den store Offentlighed skjulte Gehejmraaden imidlertid Skuffelsen og hædrede Broderens Minde paa den smukkeste Maade. Han gav selv Udkastet til og bekostede selv den Marmorsarkofag, der, udført af Professor Wiedewelt, blev opstillet i Vinderød Kirke, og hvori Generalens Kiste blev nedsat; han lod ved S. A. Jacobson skære og præge en Minde-Medalje med Generalens Profil paa Aversen og en Miniatur-Gengivelse af Marmorsarkofagen paa Reversen; og endelig lod han ligeledes paa egen Bekostning og efter egne Tegninger, men med Kirkerup som Hjælper ved Opførelsen, bygge den bekendte Søjlebygning i Amaliegade — nuværende Nr. 38 — der, skænket til Fideicommisset, foruden at skulle rumme dettes Kontorer, var bestemt til — og ogsaa indtil 1868 husede — General Classens meget store Bogsamling, der blev gjort offentlig tilgængelig. Bygningen har i Aarenes Løb saavel udvendig som indvendig undergaaet forskellige Ændringer, saaledes var der oprindeligt ikke Gitter mellem Søjlerne, kun eet Galleri i Salen og anderledes Indretning af Rummene i Stue-Etagen, men den staar dog i alt væsentligt uberørt, som et ejendommeligt Minde om Gehejmraad Classen.

Den første Opgave, Gehejmraaden maatte løse efter Generalens Død var — bortset fra andet Arbejde som Executor i Boet — at udskille Frederiksværk af Classens Efterladenskab og aflevere det til Prins Carl af Hessen; han løste Opgaven med megen Klogskab, Orden og Nøjagtighed og høstede derfor megen Anerkendelse fra Prinsens Side. Dernæst begyndte hans og hans Meddirektørers Arbejde med at udskifte de falsterske Godser, og, som Testamentet ogsaa paabød, ordne Arvefæstet, hvilket dog ikke skete uden mange Vanskeligheder og megen Modstand fra Bøndernes Side. Lidt efter lidt gled dog alle de indviklede



CLASSENS HAVE · MUSEION

Spørgsmaal i Orden, takket være ikke mindst Gehejmraadens taalmodige Udholdenhed og Forhandlingsdygtighed. Samtidig gled Fideicommissets Administration og Velgørenhed ind i faste Former, Pengekrisen blev vel overstaaet og Gehejmraaden kunde inden sin Død i 1825 med Glæde og Stolthed se tilbage paa sin Livsgærning, der ligesom Broderens havde sat saa blivende Spor.

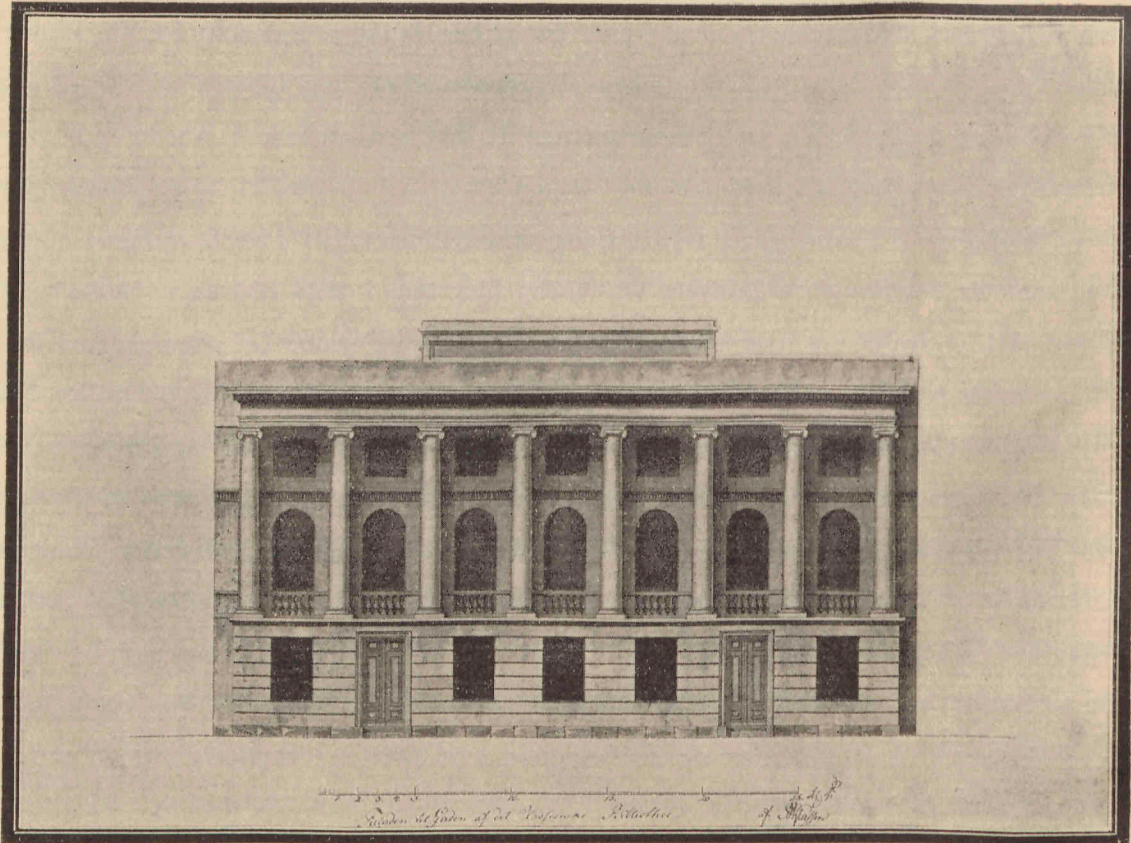
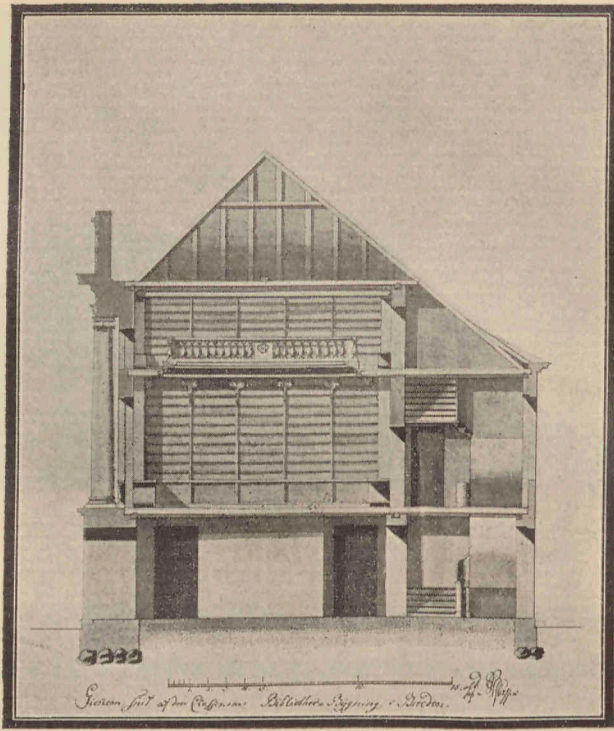
Som Aarene gik følte Gehejmraaden sig som Eet med Fideicommisset, hvis Trivsel og Velfærd sikkert var ham en Hjærtetagsag, hvorfor han, som efter Ødelæggelsen af Classens Have i 1807, havde afkøbt Fideicommisset Generalens gamle Have, da ogsaa ved sit Testamente bestemte, at ikke alene denne Del af Haven, men ogsaa hans egen Del samt Ejendommen Amaliegade Nr. 42, der var hans private Eje, selv om den var bygget under fælles Facade med Broderens tidligere Ejendom Nr. 40, skulde tilfalde det Classenske Fideicommis, naar Fætteren Gehejmelegationsraad Michael Classen og hans Efterkommere uddøde, hvilket skete 1886 ved den yngre Gehejmraad P. H. Classens Død.

For sin Virksomhed i og for Fideicommisset blev Gehejmraaden højt hædret og anerkendt; han blev i 1793 Ridder (o: Storkors) af Dannebrog, i 1810 Gehejmekonferensraad, i 1812 Dannebrogsmænd, i 1821 fik han Rang som Nr. 6 i Rangforordningen, og endelig blev han i 1823 Ridder af Elefanten.

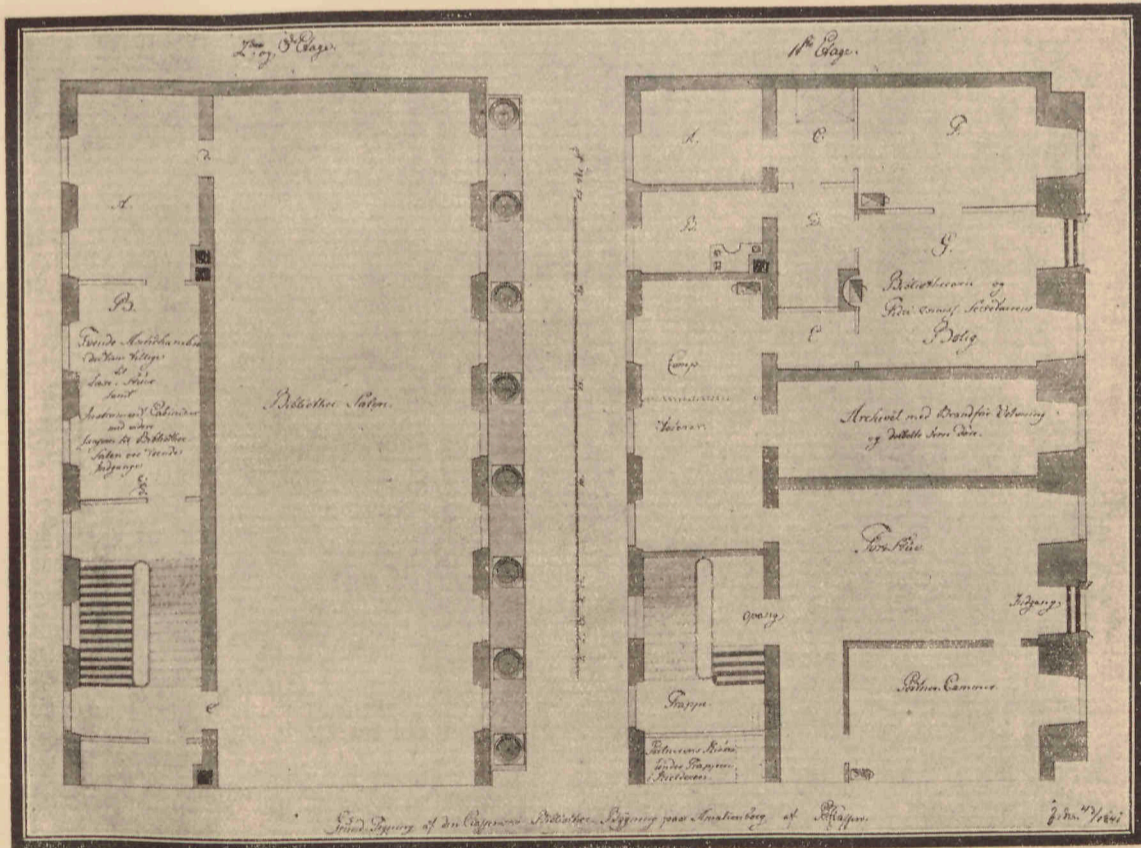
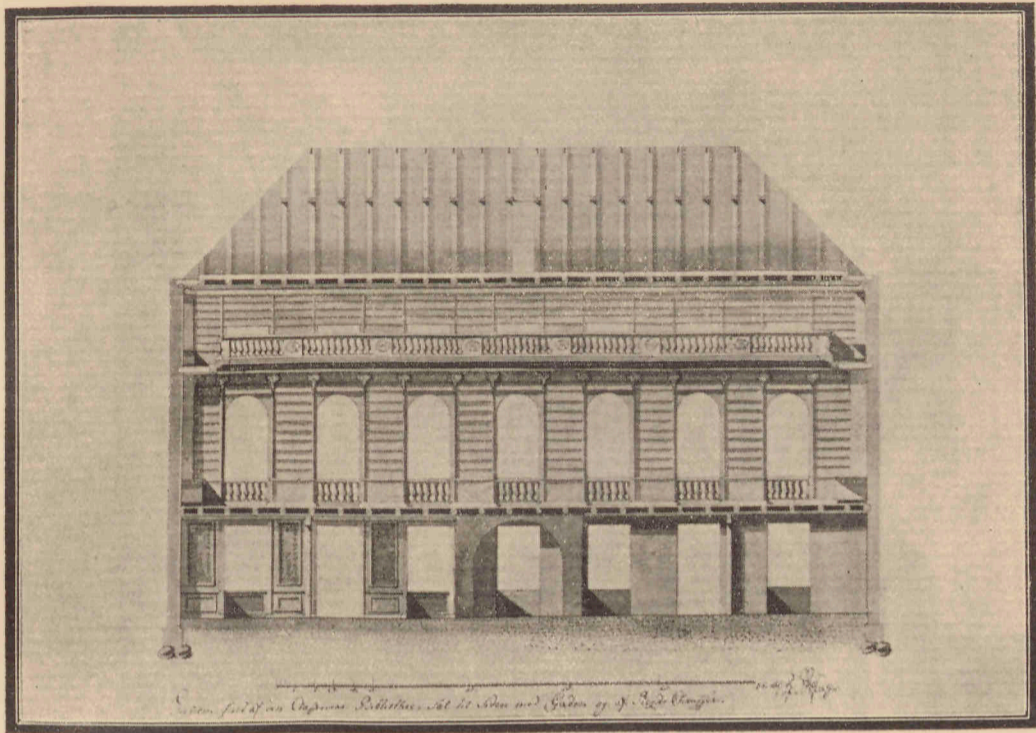
Brødrene Classens Liv strakte sig over et helt Aarhundrede. Den Formue Gehejmraaden i 34 Aar administrerede, havde han selv set blive skabt og øget; herved og ved sit gode og fortrolige Forhold til Broderen, fik han de bedste Betingelser for at kunne udføre Generalens Tanker og Hensigter og arbejde videre efter eget Initiativ. Det var vel nok et meget vanskeligt Hverv, men det løstes med megen Pietet, Dygtighed og Fremsynethed. Gehejmraaden knyttede derved sit Navn saa nøje til den af Broderen skabte Institution, at ligesom Fideicommissets Oprettelse er Generalens Æresminde, er dets Igangsættelse, Udvidelse og Anseelse Gehejmraadens Ære.

De to Brødre har paa den smukkeste Maade bevaret deres Navne fra Forglemmelse.

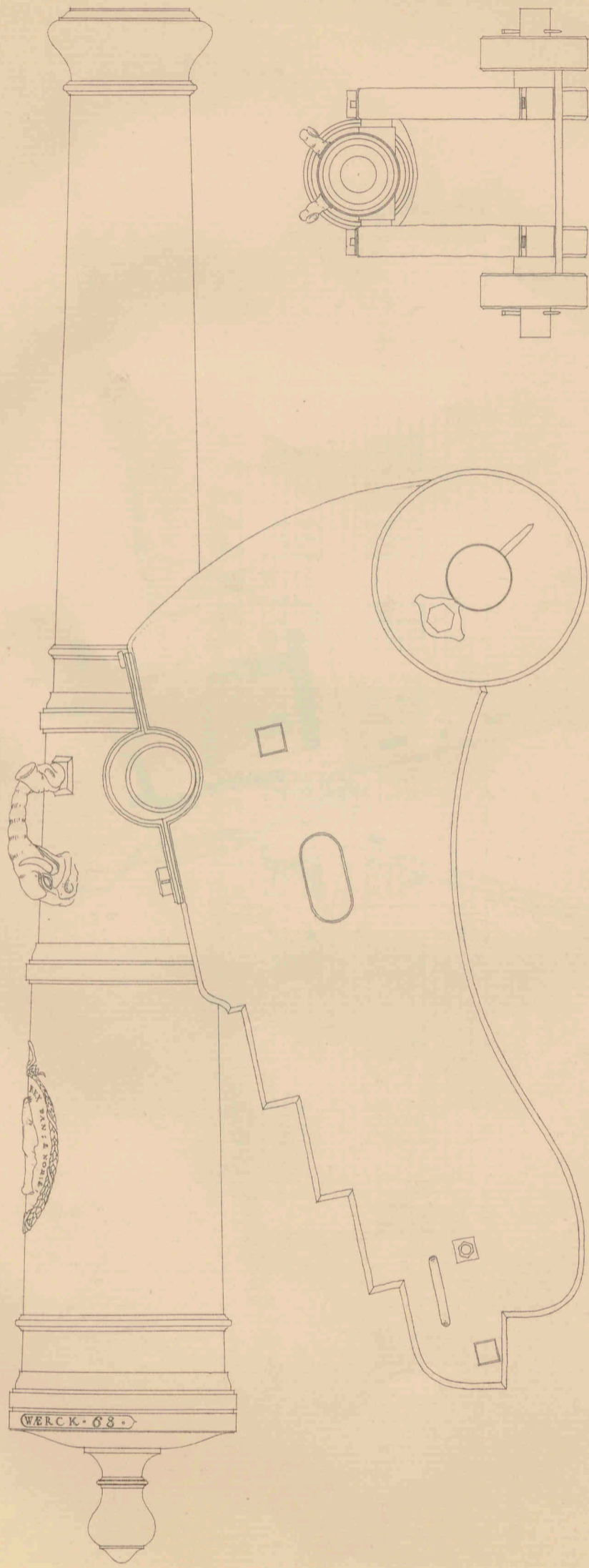
*Astrid Paludan-Müller*



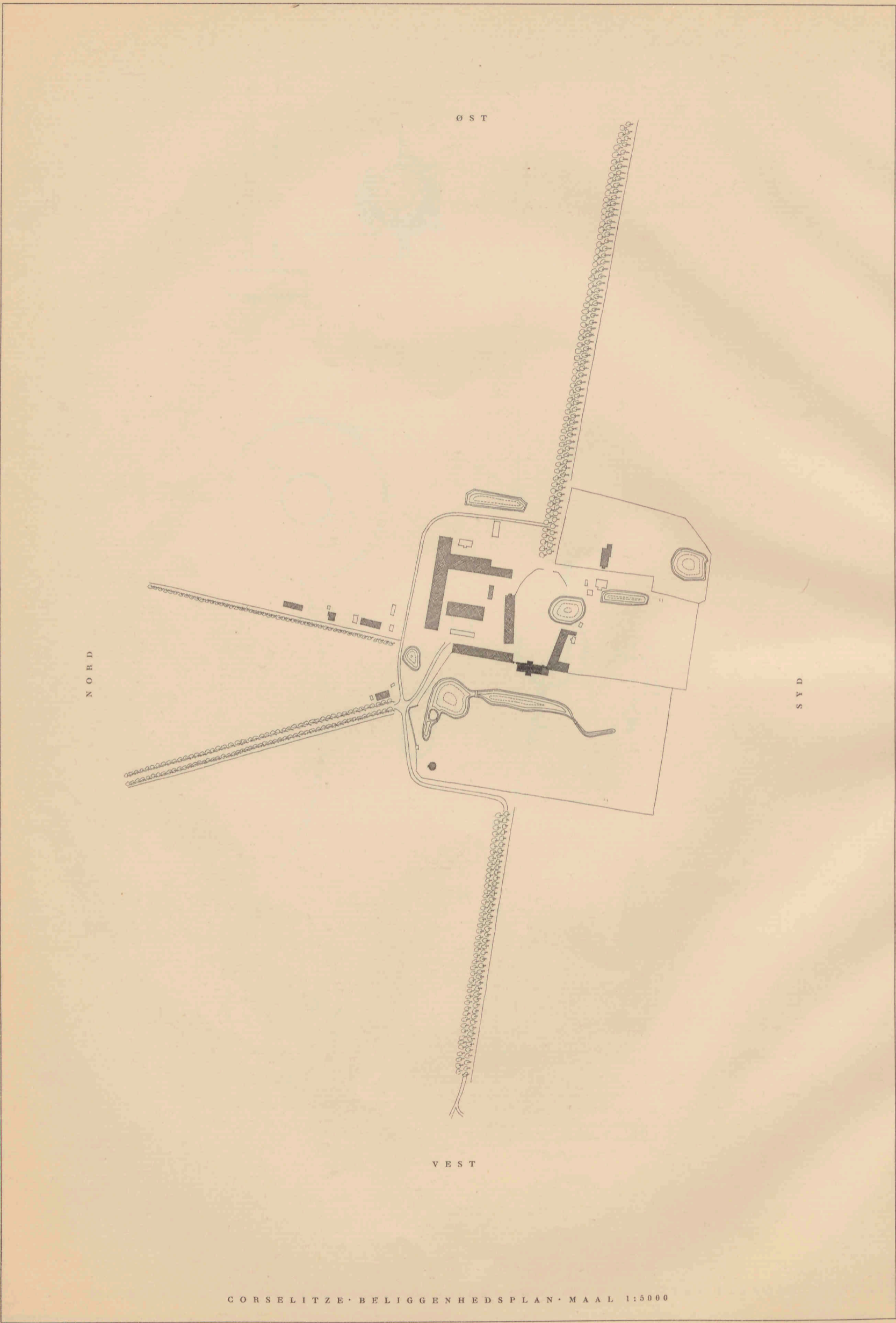
P. H. CLASSENS TEGNINGER TIL AMALIEGADE 38. MAAL 1:250







12 PUNDIG METALKANON · STØBT PAA FREDERIKSVÆRK 1768 · MAAL 1:10 OG 1:20



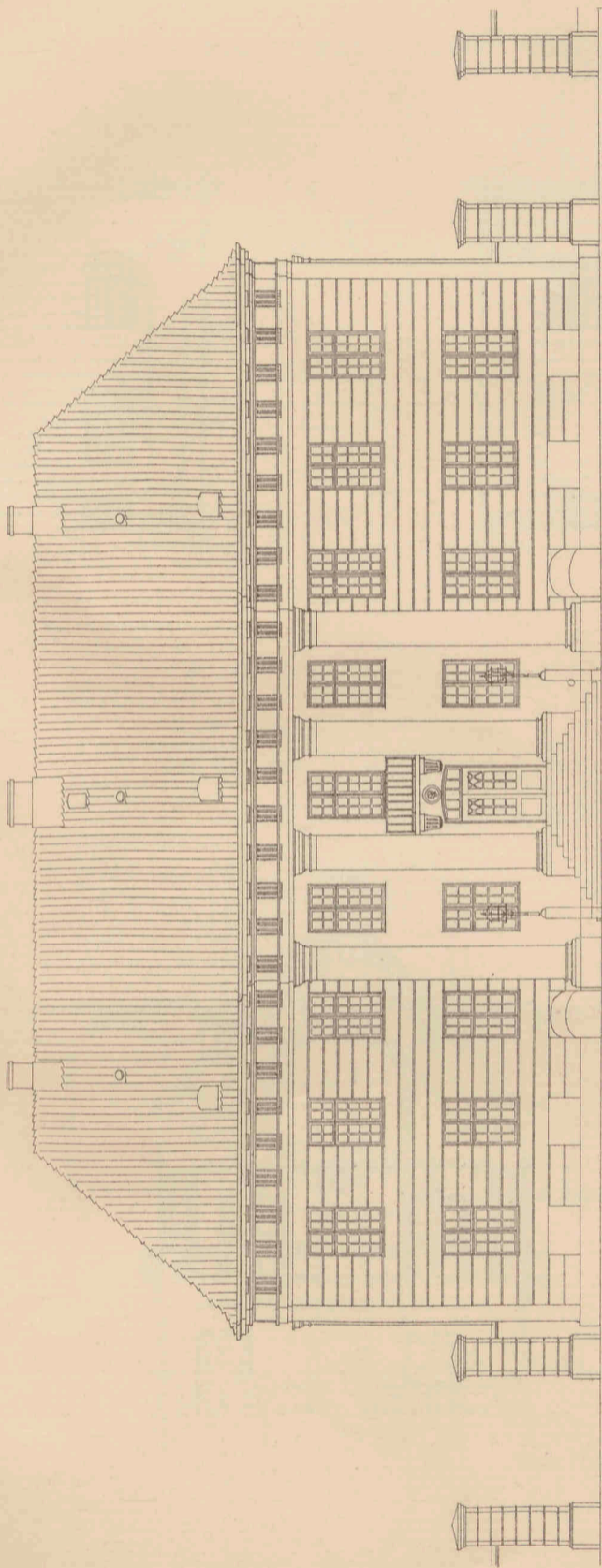
ØST

NORD

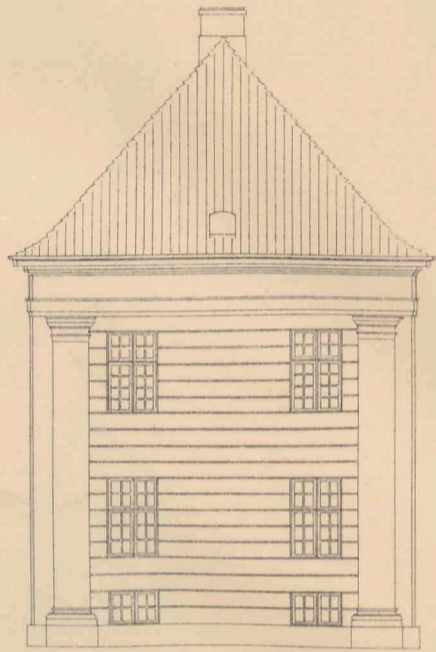
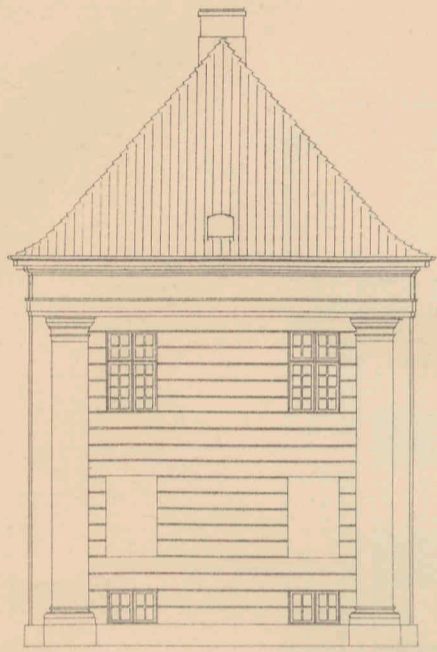
SYD

VEST

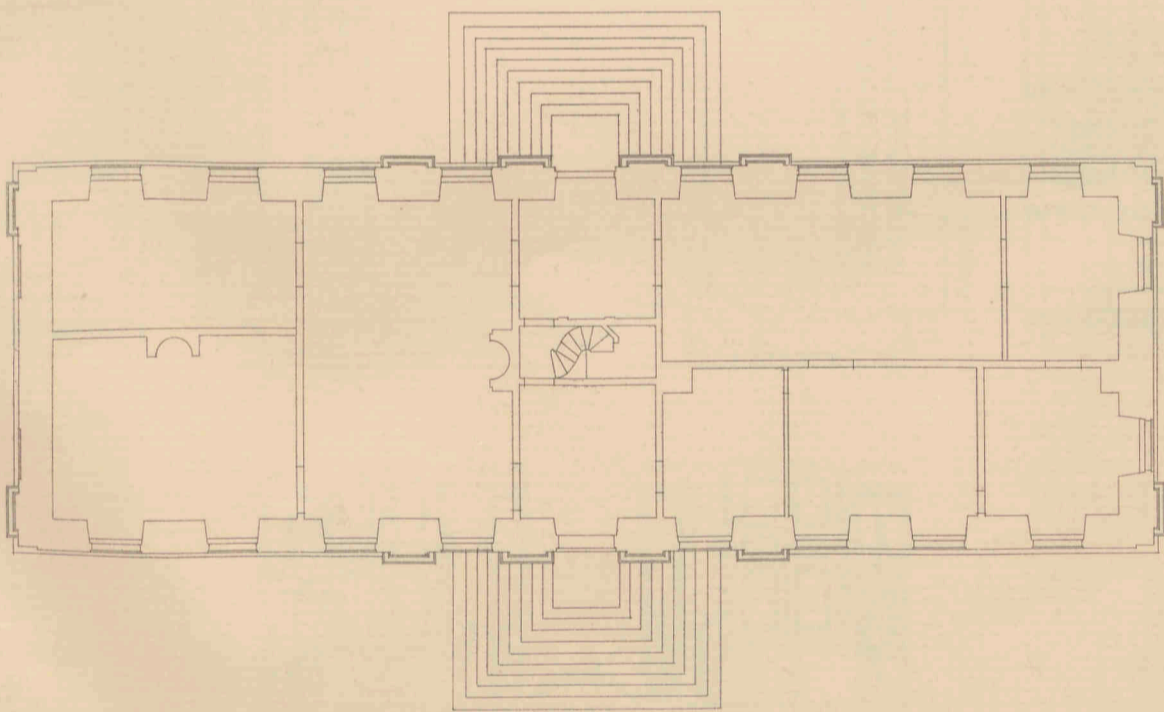
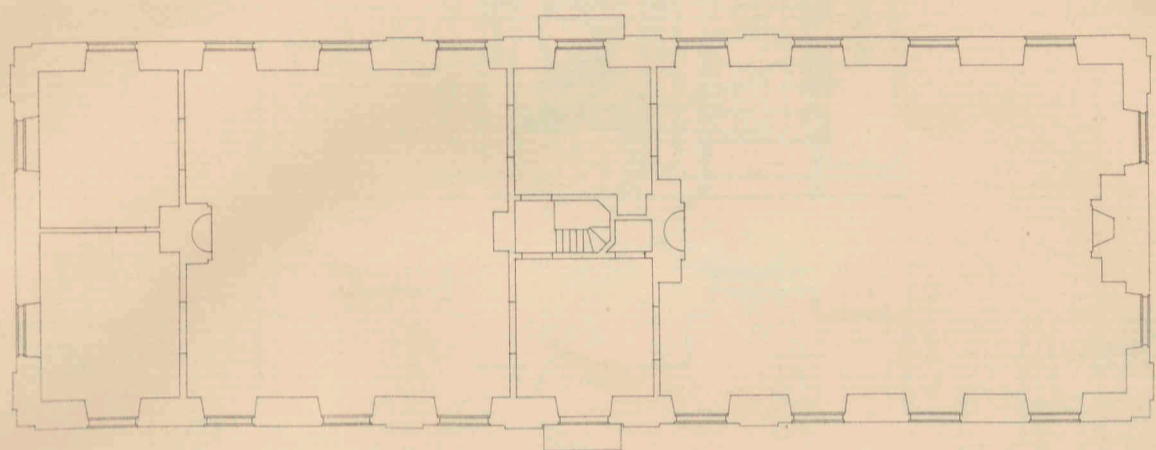
CORSELITZE · BELIGGENHEDSPLAN · MAAL 1:5000



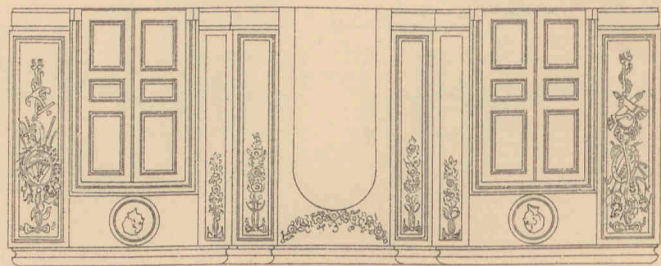
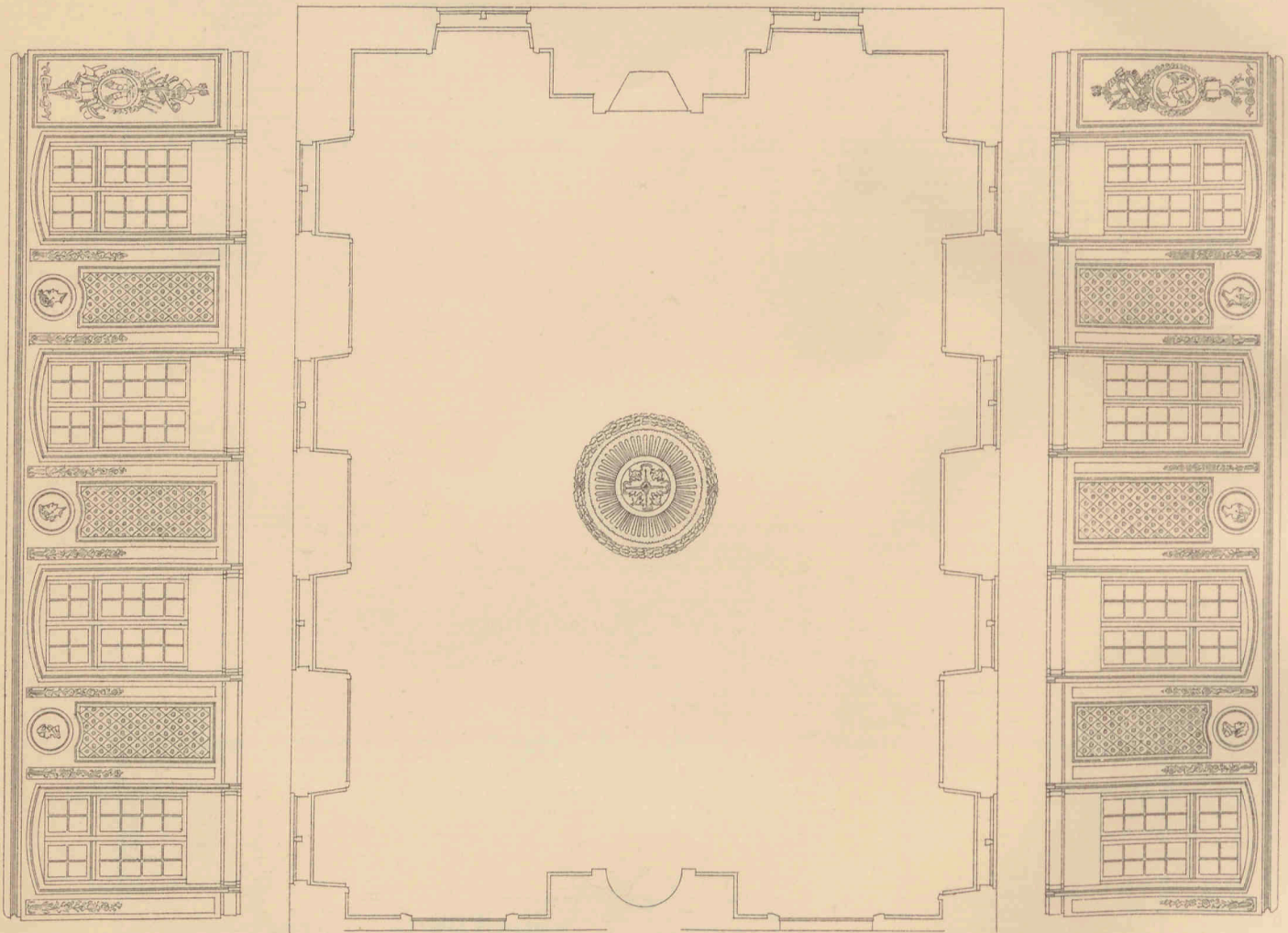
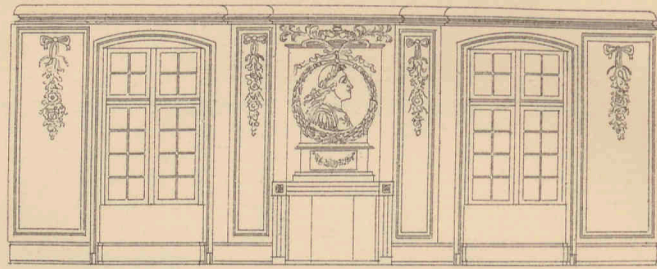
CORSELTITZE · HOVEDFACADE · MAAL 1:200



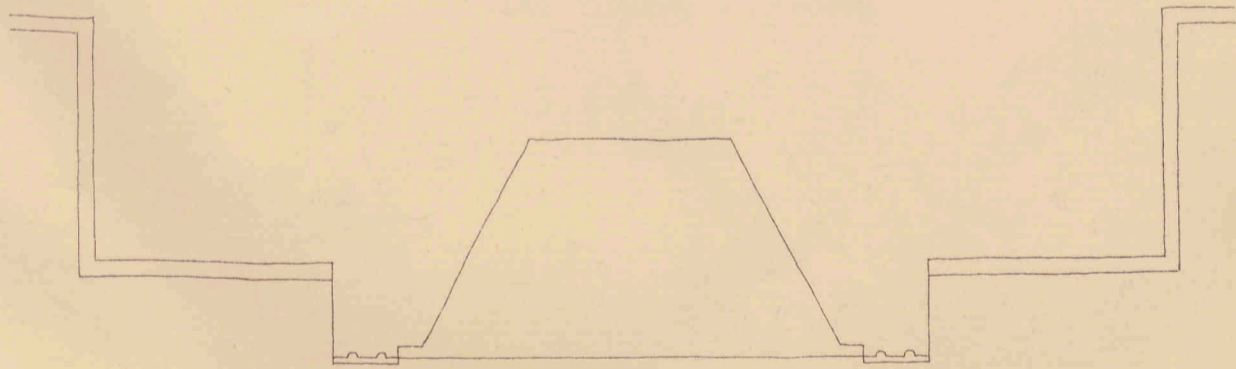
CORSELITZE · GAVLE OG TVÆRSNIT · MAAL 1:200



CORSELITZE · PLANER AF 2. OG 1. ETAGE · MAAL 1:200

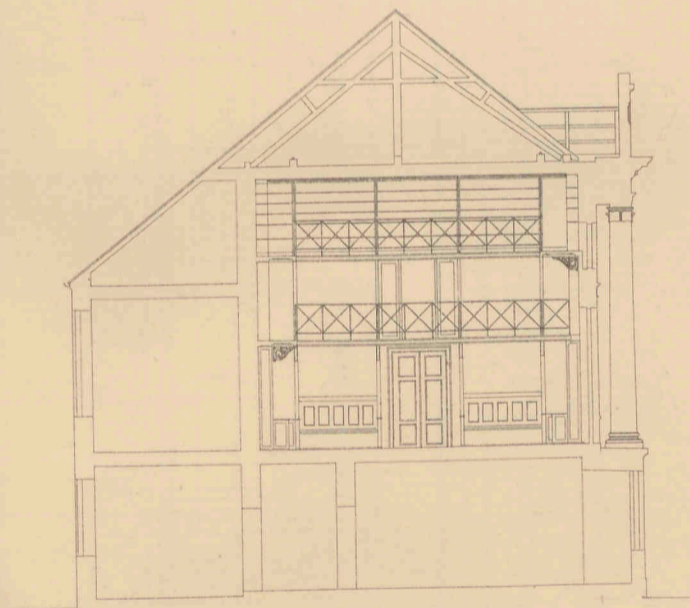
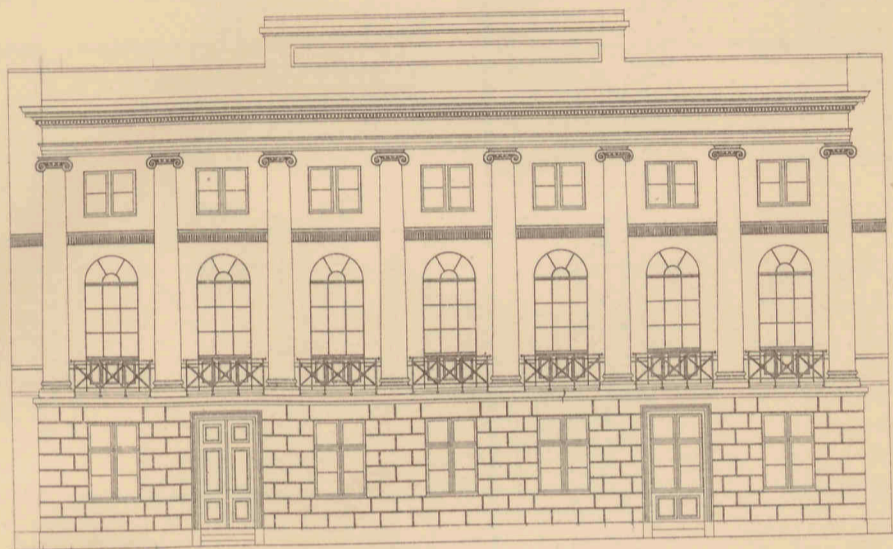


CORSELITZE · SALEN I 2. ETAGE · MAAL 1:100

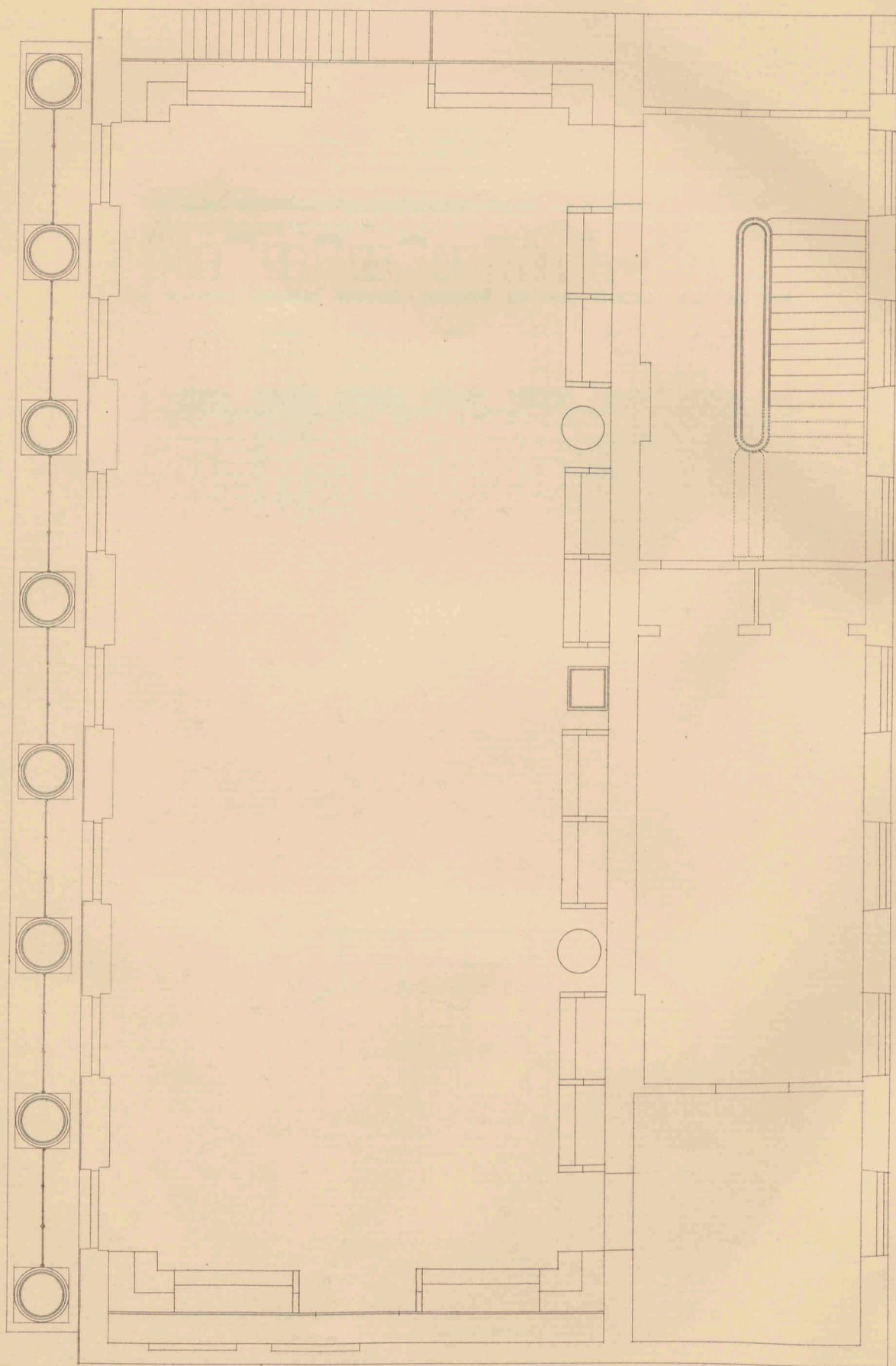


CORSELITZE · DETAILLE FRA SALEN · MAAL 1:20

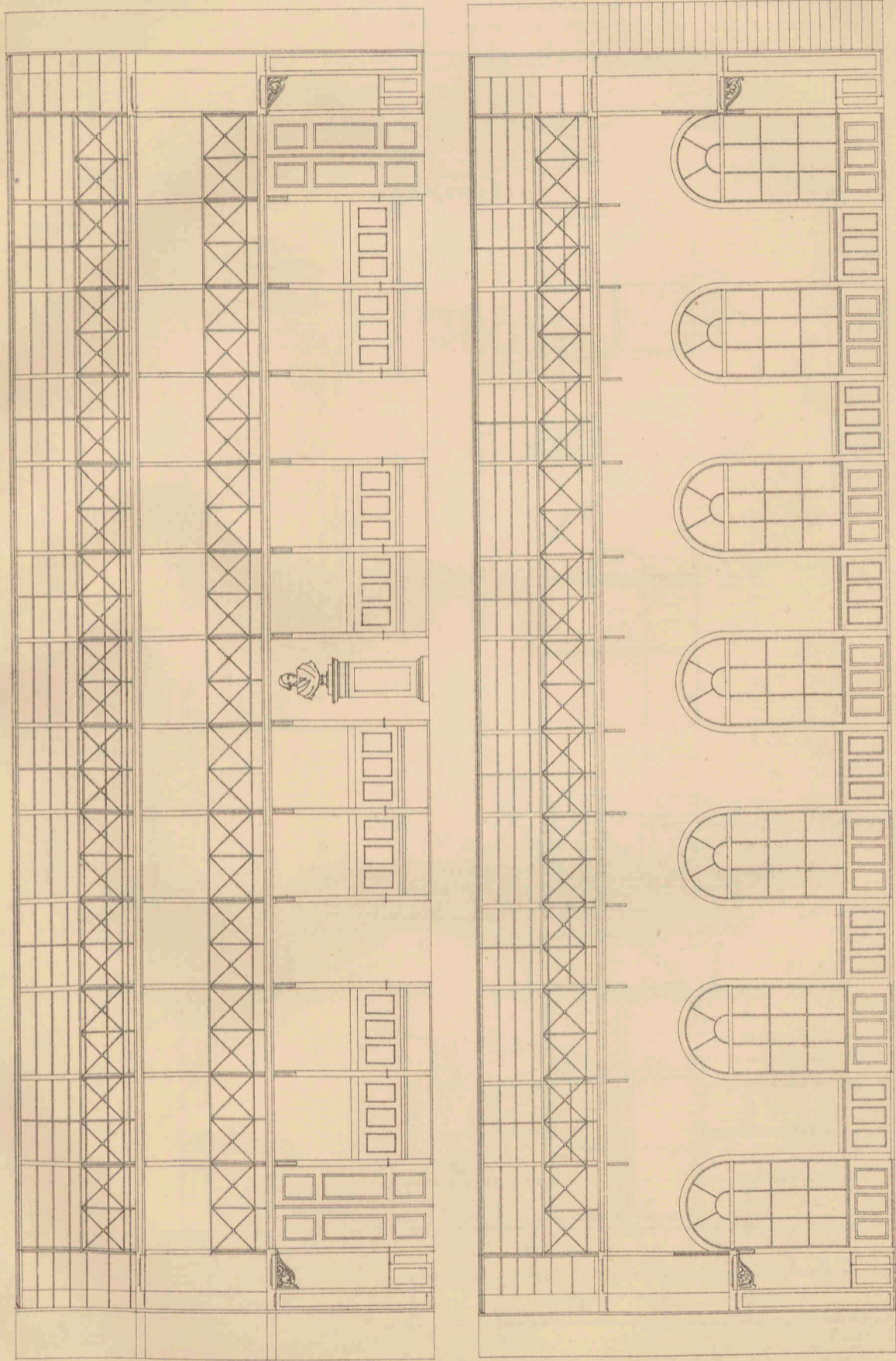




AMALIEGADE 38 · HOVEDFACADE OG TVÆRSNIT · MAAL 1:200



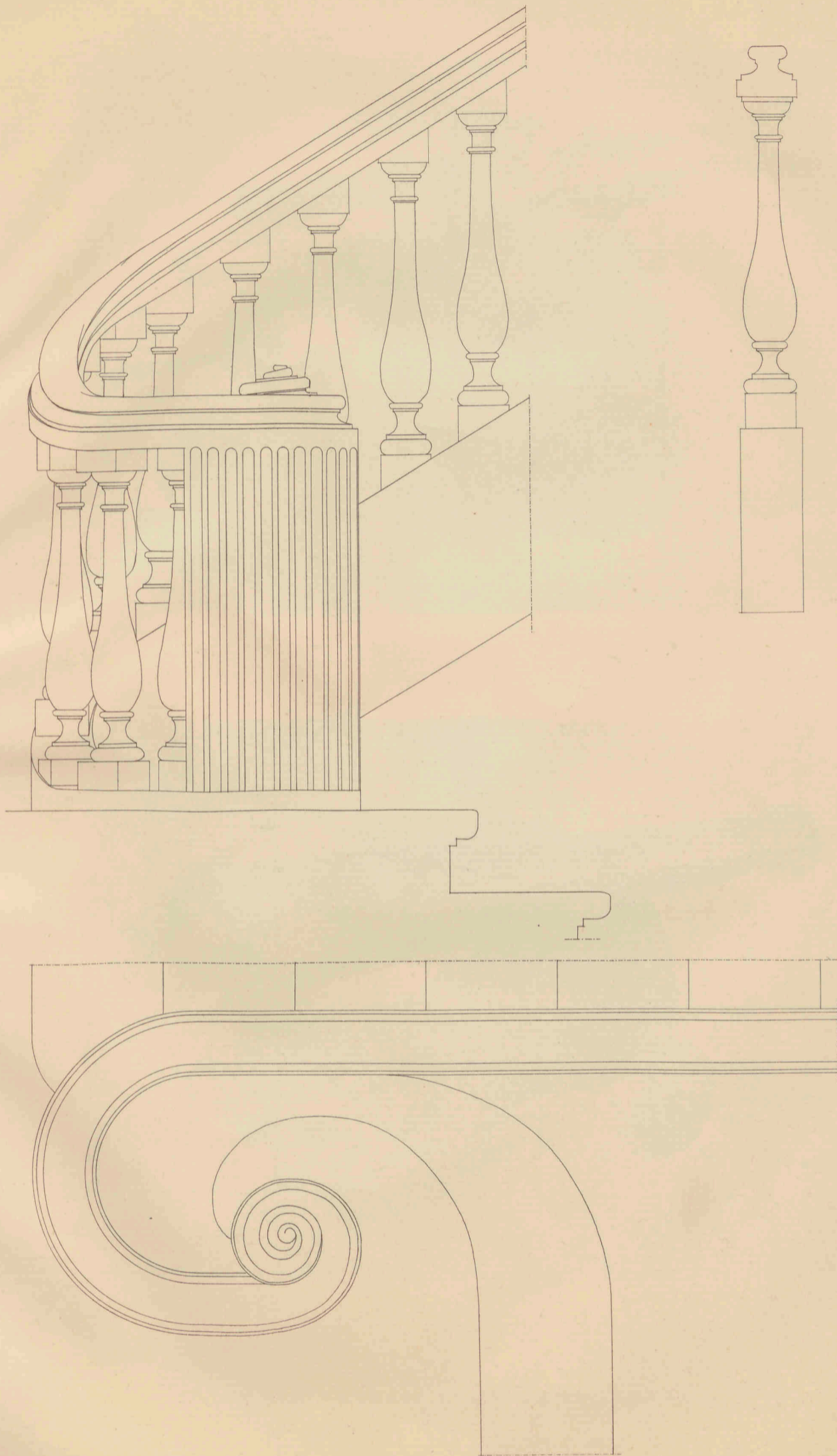
AMALIEGADE 38 · PLAN AF 2. ETAGE MED DEN GAMLE BIBLIOTEKSSAL · MAAL 1:100



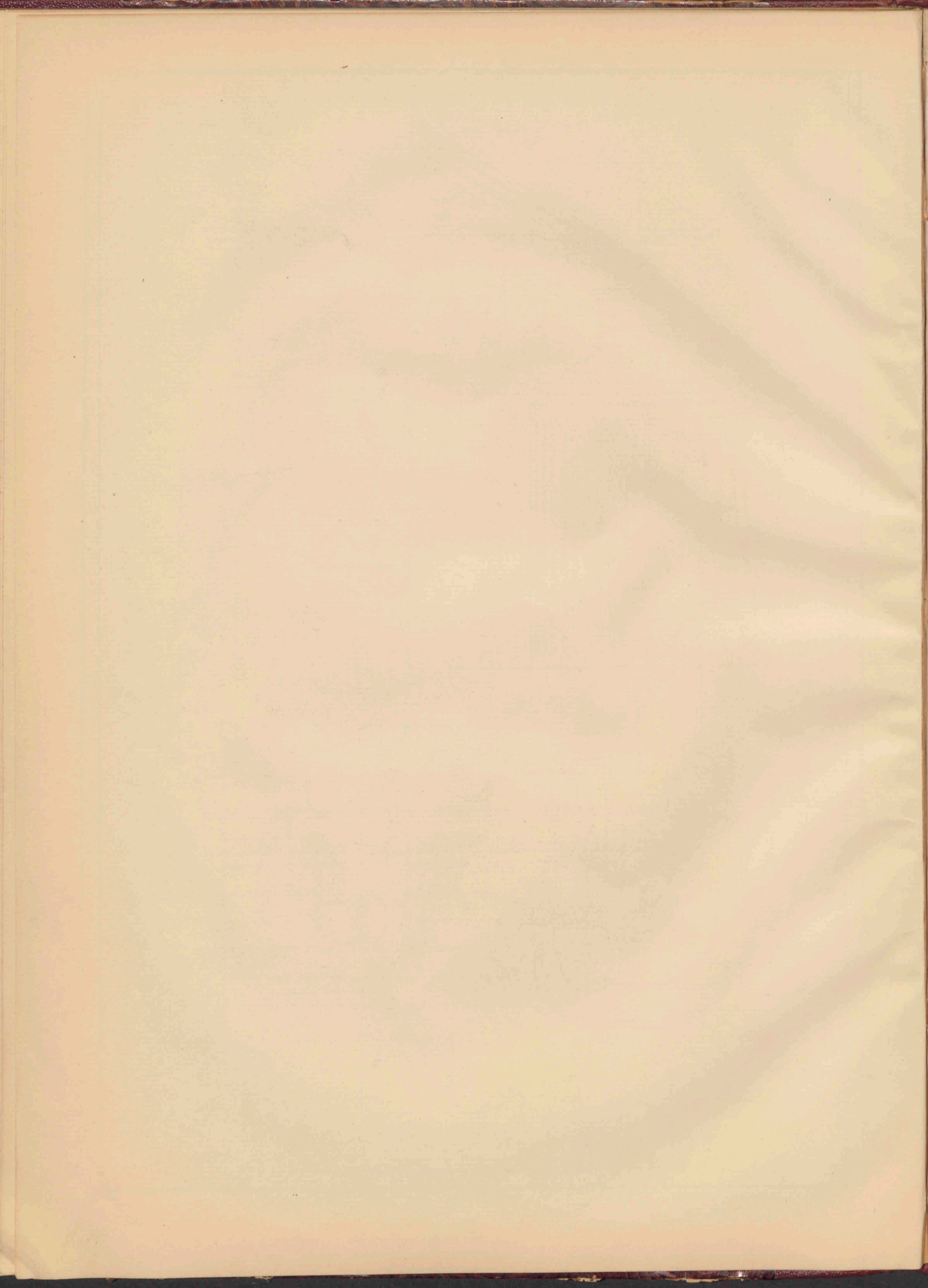
AMALIEGADE 38 · LANGVÆGGE I SALEN · MAAL 1:100

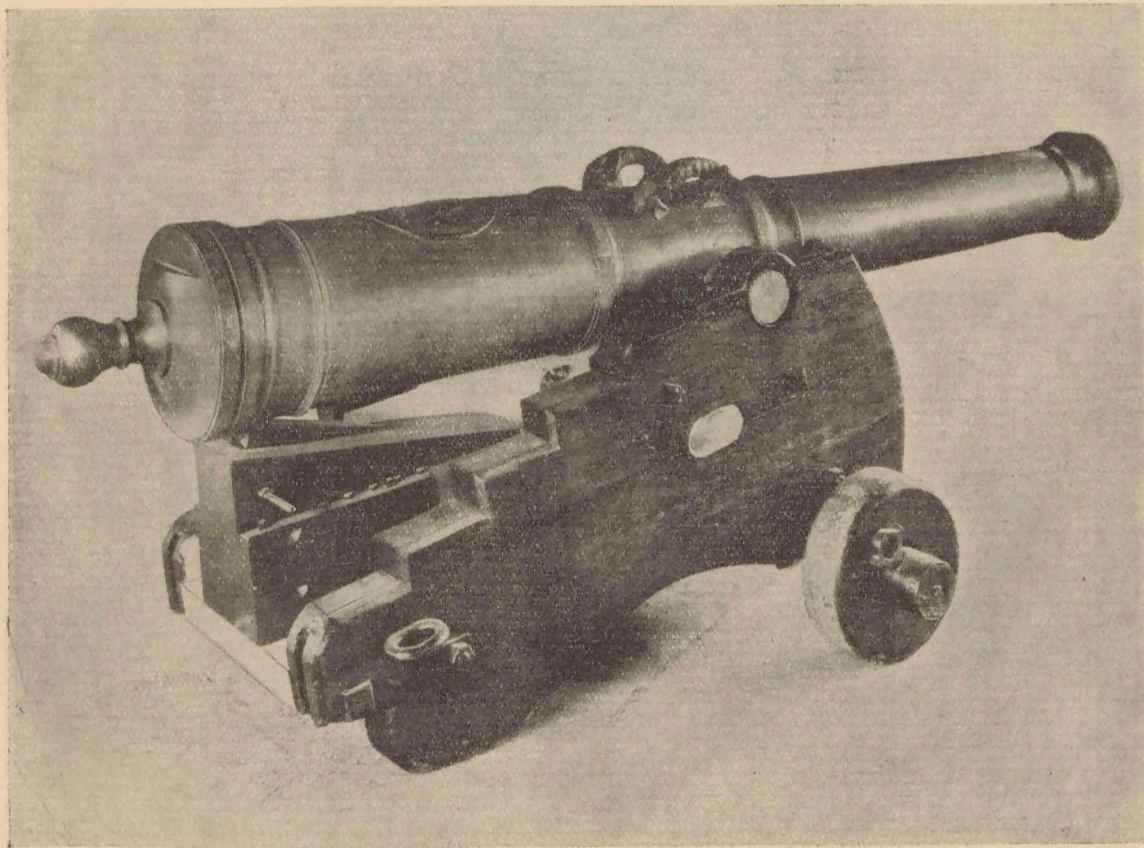
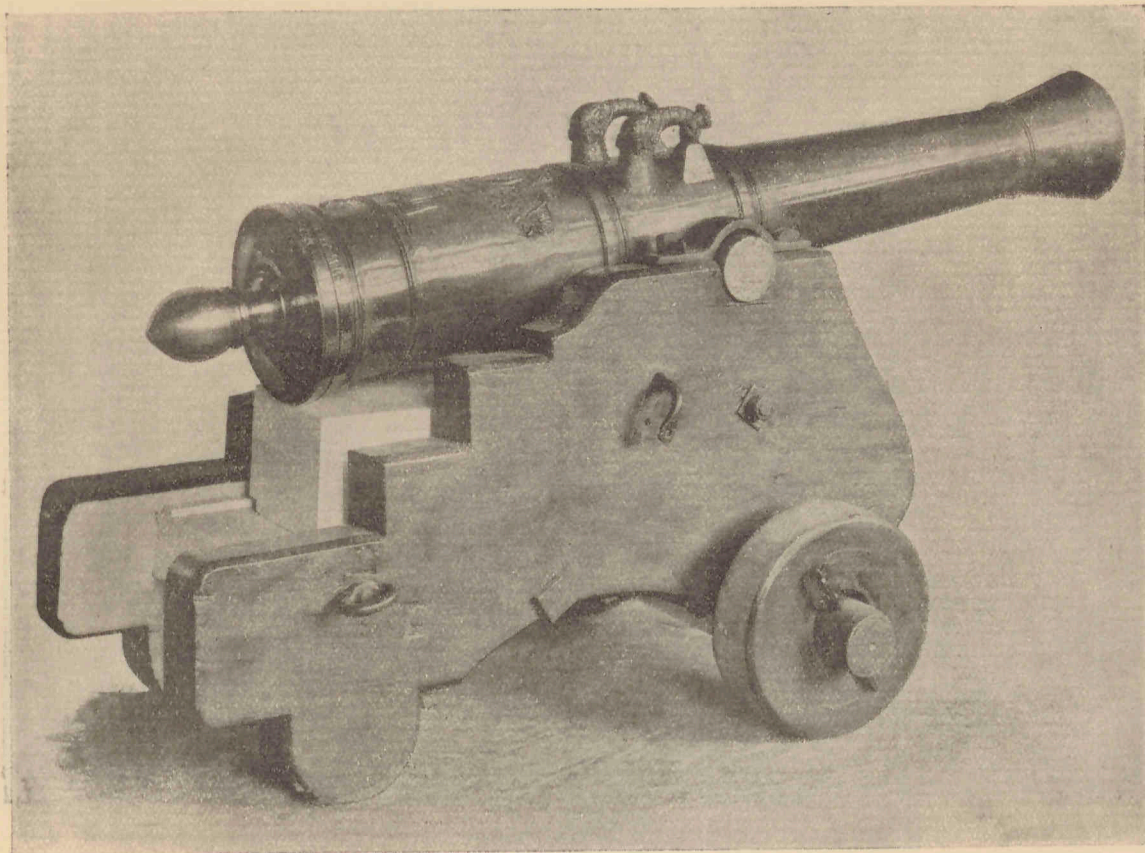


AMALIEGADE 38 · DETAILLE AF HOVEDFACADE · MAAL 1:50

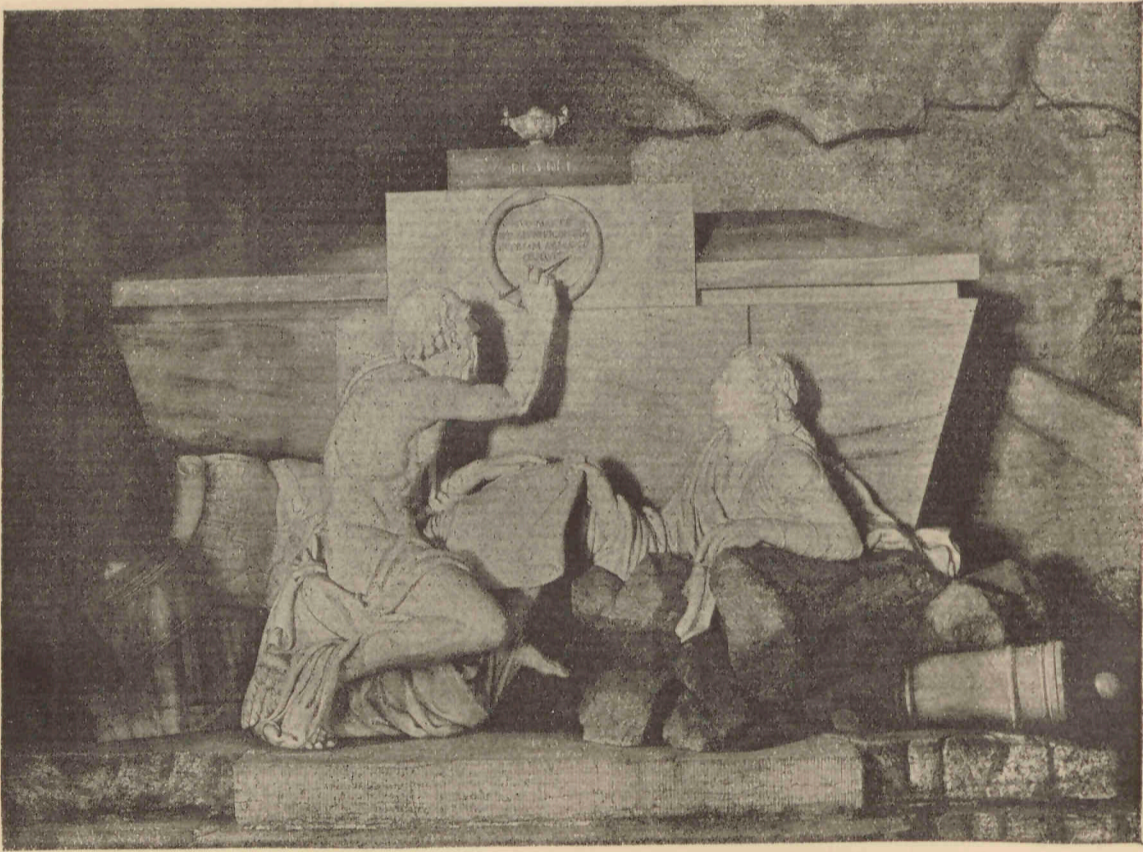


AMALIEGADE 38 DETAILLE AF TRAPPEN · MAAL 1:10





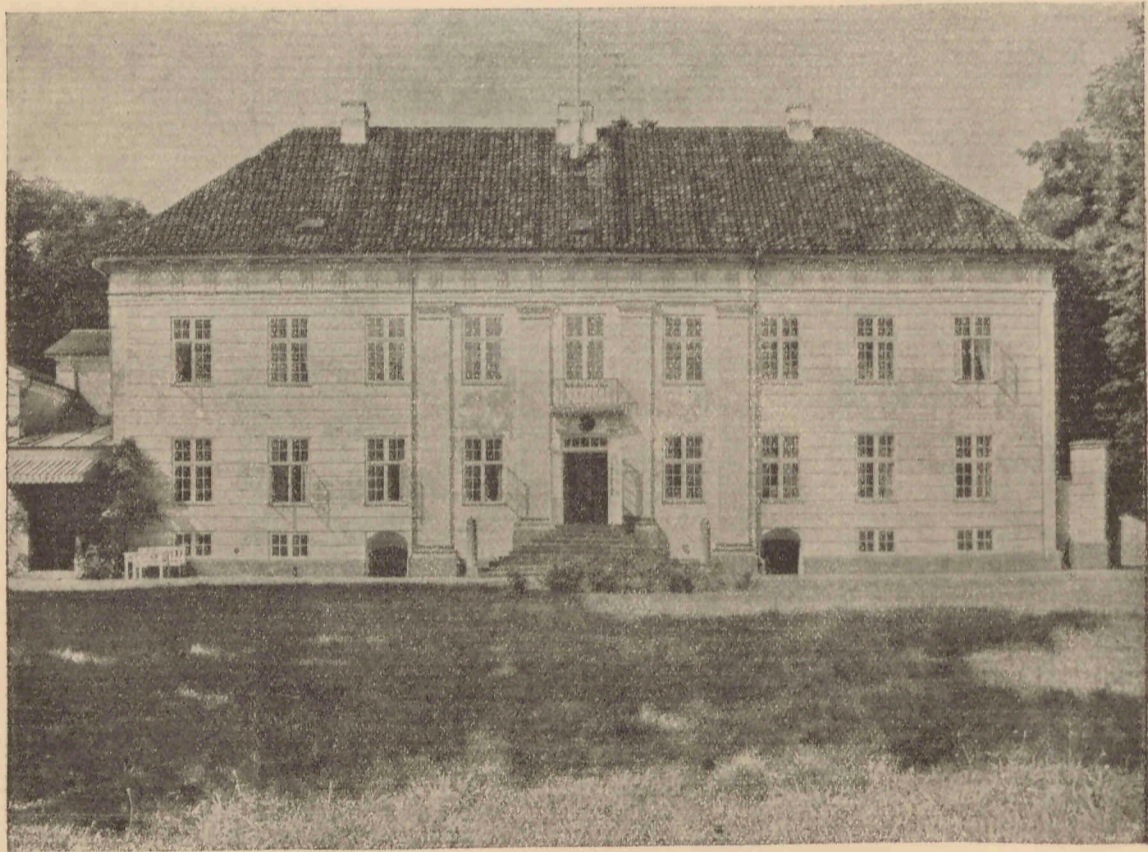
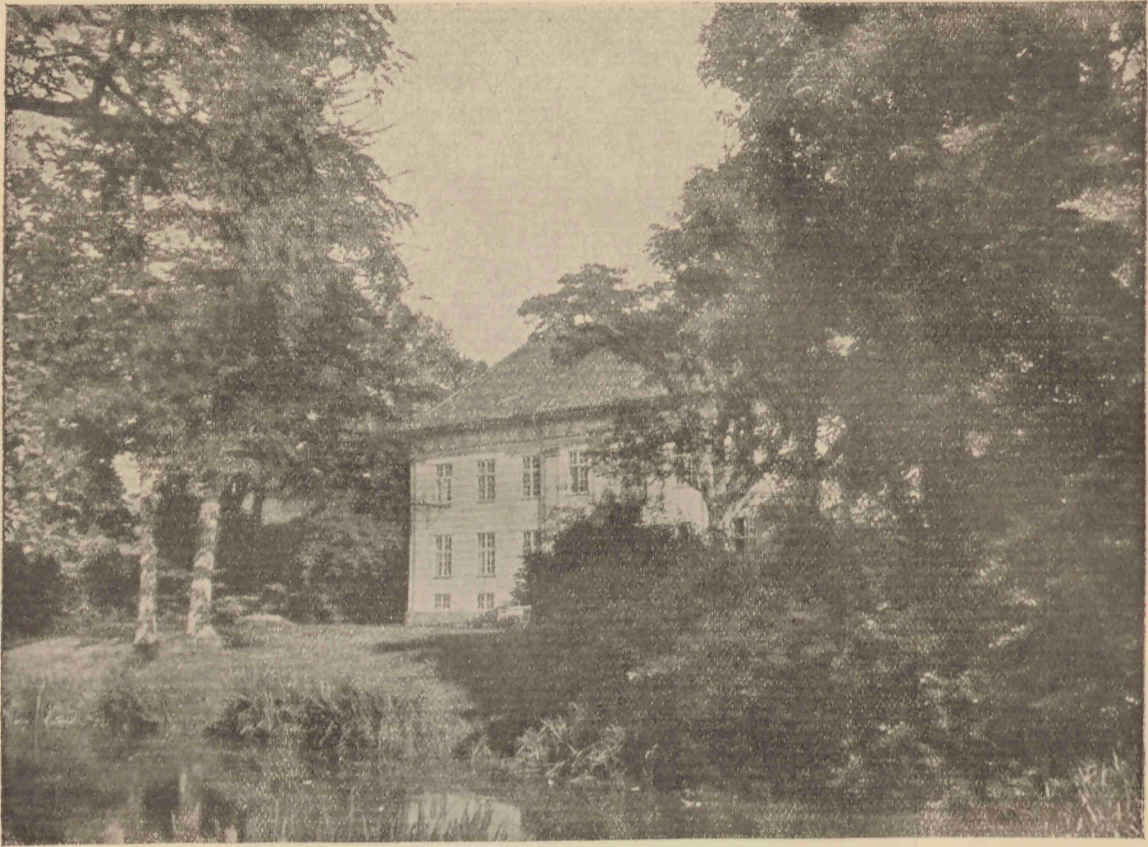
METALKANONER FRA FREDERIKSVÆRK



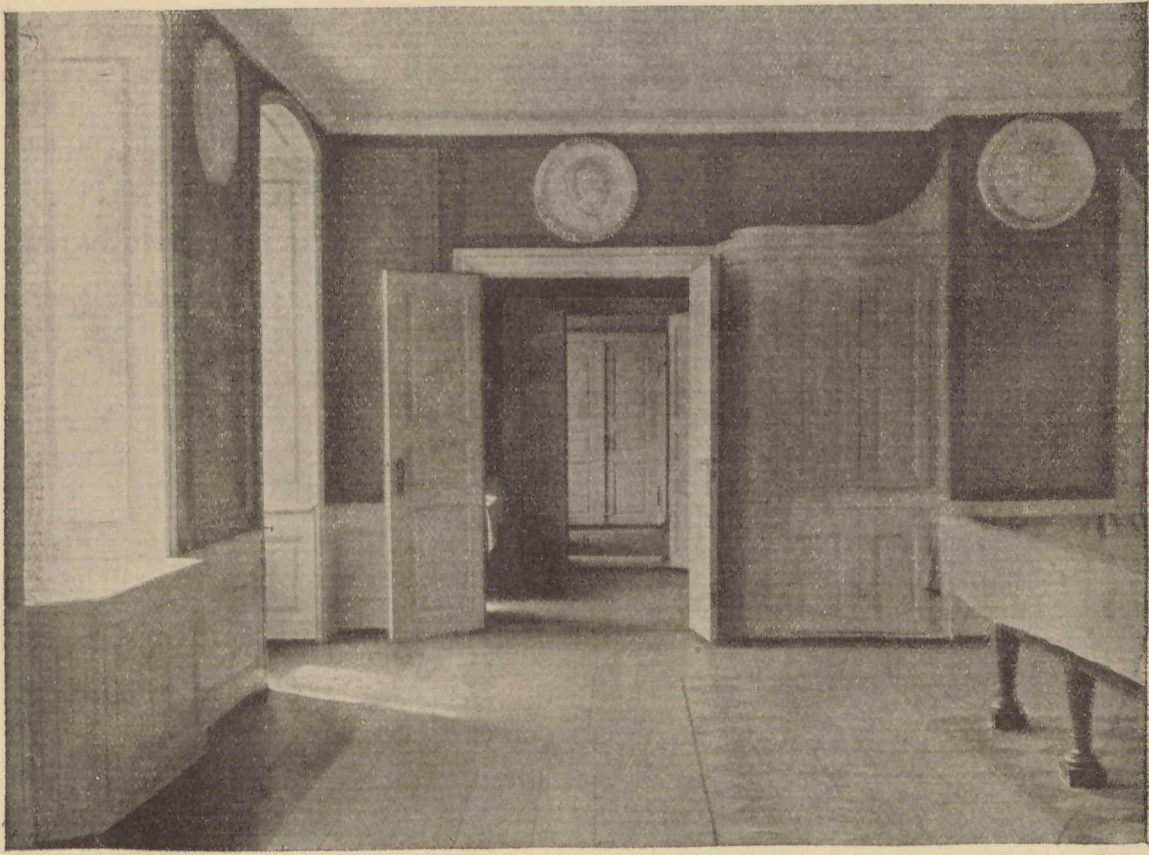
ARBEJDERBOLIG I FREDERIKSVÆRK · GENERALENS SARKOFAG



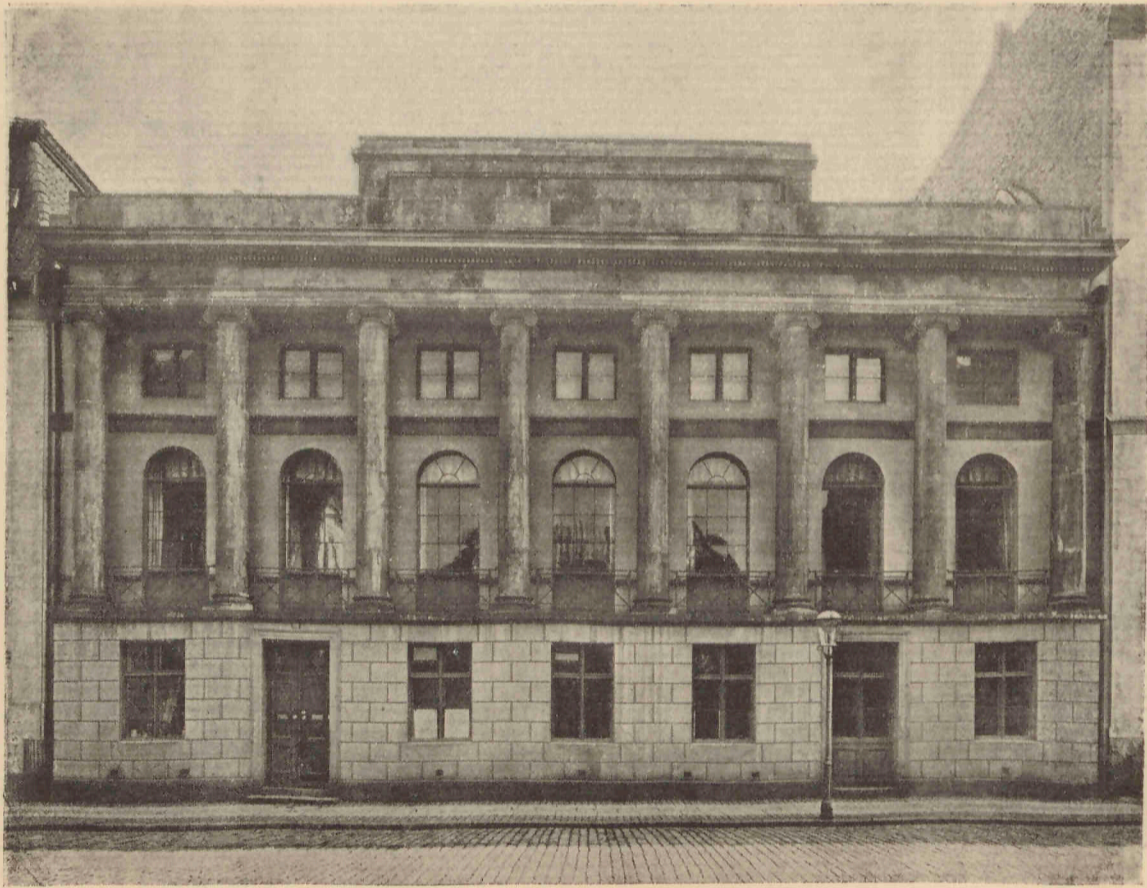
CORSELITZE · EN AF ALLÉERNE · GENERALENS LYSTHUS



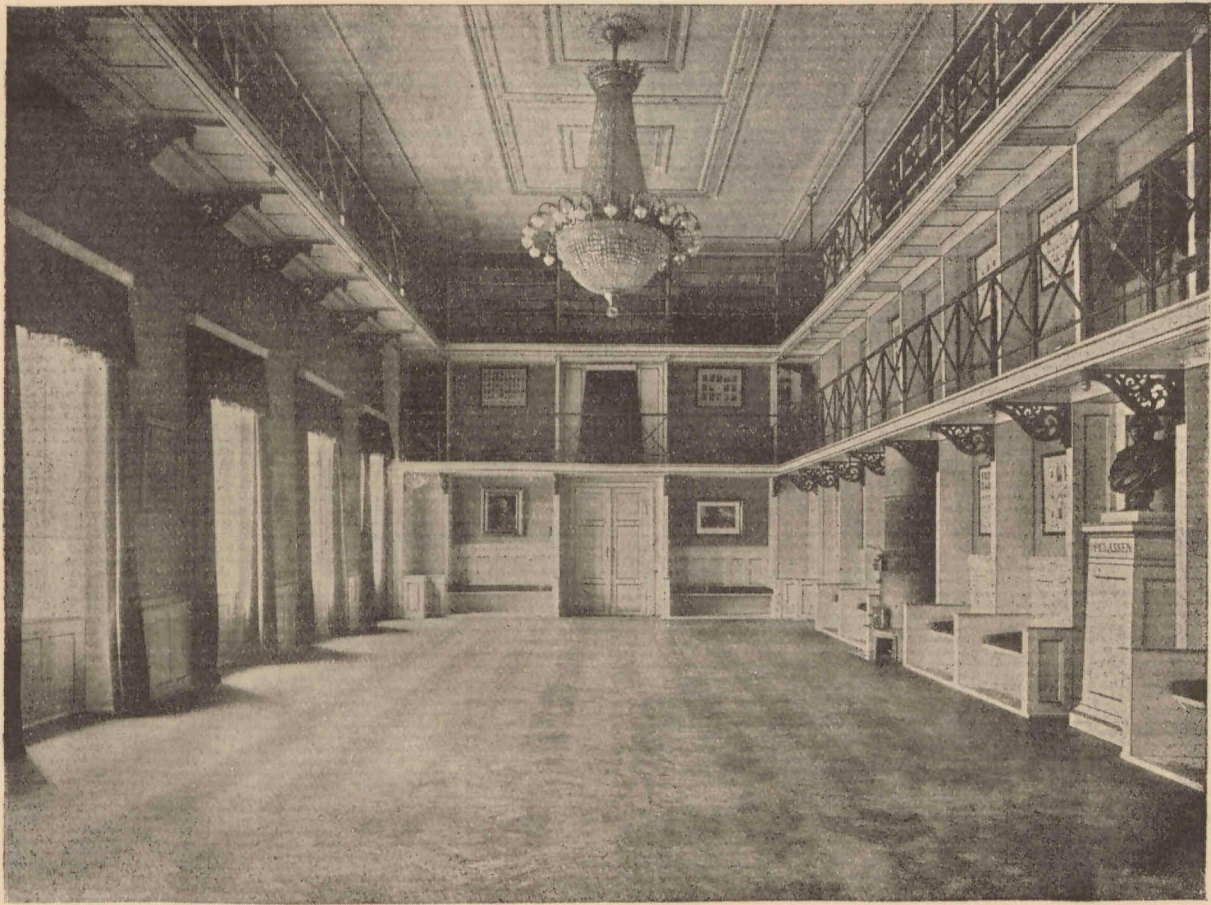
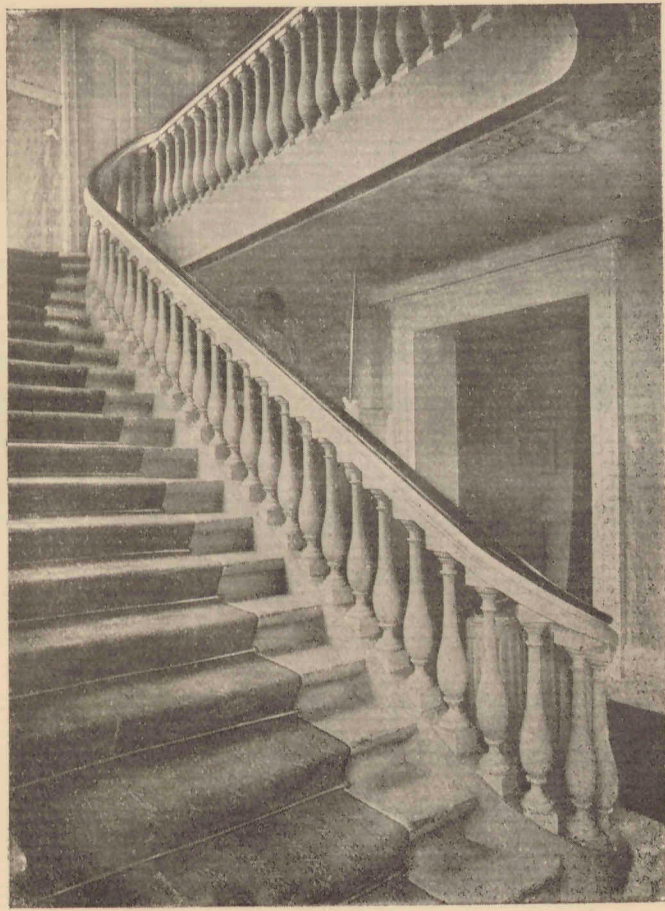
CORSELITZE · EKSTERIØRER



CORSELITZE · INTERIÖRER



AMALIEGADE 38-40 OG 42 · AMALIEGADE 38



AMALIEGADE 38 · TRAPPEN OG SALEN





JUSTINENBORG I CLASSENS HAVE

Udgivet i 600 Ekspl. med Tilskud fra  
 Undervisningsministeriet, Det Classenske Fideikommis, Kunstakademiet og  
 Antikvar Carl Julius Petersens Hjælpefond

## I N D H O L D

Gengivelser efter gamle Malerier, Tegninger og Stik i Frederiksborgmusæets og  
 Det Classenske Fideikommis Ejendom  
 Tekstbidrag af Frk. PALUDAN MÜLLER, Fuldmægtig i Det Classenske Fideikommis  
 Opmaaling af en 12<sup>æ</sup>dig Metalkanon fra Frederiksværk. (Søkrigsmusæet paa  
 Orlogsværftet.) Maalt og tegnet af Arkitekt STEN MØLLER  
 Opmaaling af Corselitze. Maalt og tegnet af Arkitekt MOGENS KOCH  
 Opmaaling af Amaliegade 38. Maalt og tegnet af Arkitekt AXEL PETERSEN, ELLEN  
 VOGEL JØRGENSEN og EINAR RASMUSSEN  
 Fotografier

REDAKTION: Arkitekt STEN MØLLER  
 BOGTRYK: J. JØRGENSEN & Co. \* IVAR JANTZEN  
 CLICHÉER OG FOTOLITH.: PACTH & CRONES EFTERF.

K ø b e n h a v n 1 9 2 2



# A/S F. Gottlieb

Nørrevoldgade 54 - København R

Telefon C. 1179 · Telegramadr.: Stifterhandelen

Tagstifer  
Stifiersaalbænke, glasserede  
og uglasserede Tag-  
sten, samt Fals-  
tagsten etc.

\*

Opsætning af Bøgfliser,  
Lægning af Terrazzogulve

Alt i Bygningsmaterialer

## BYGNINGSISOLERING

### IKAS

Molersten

Korkasfaltplader

INTERNATIONALT ISOLATIONS KOMPAGNI A/S I K A S

TELEFON 2723 GL. KONGEVEJ 15 KØBENHAVN B TLGR.-ADR: IKAS

## MATTHISSEN & DITTMANN

BREDGADE 20

KØBENHAVN K

TLF. CENTRAL 972



VEJLE STØBEGODS

KAMINER · OVNE · KOMFURER

ETC.

LEVERANDØR TIL STAT.  
KOMMUNER OG LÆNDETS  
STØRSTE VIRKSOMHEDER

**MUNCH  
CHRISTENSEN**

VODROFFSVEJ 38  
NORA 3300

**LITOSILO  
GULVE**

OG LINOLEUMSUNDERLAG  
MOSAIK OG

**TERRAZZO  
GULVE**

## HANS & JØRGEN LARSEN

ENTREPRENØRFORRETNING · STENHUGGERIER · GRANITBRUD  
 KLOAK · DRAINING · GADE · OG · VEJANLÆG · BROLÆGNING  
 BETONARBEJDER · ASFALTÆGNINGER · TJÆREBETON  
 W · C · ANLÆG · UDFØRES · BYGNINGSARBEJDER · OG  
 MONUMENTER · I · ALLE · STENARTER · SLEBNE · OG · HUGNE  
**37 · GRIFFENFELDTSGADE · 37**

TELEFON: CENTRAL 2180

TELEGRAM-ADR.: "GRANIT"

## V. HOPPE

ALLÉGADE 22

TELEF. CENTR. 1512  
 PRIVAT: NORA 3103

Vej-, Kloak- & Vandklosetanlæg  
 Beton- og Fundamentarbejder  
 Lægning af Papyrolithgulve

ALLE ENTREPRENØRARBEJDER

## H. LAMBERG-PETERSEN

BILLEDHUGGER

TELF. TAGA  
 230

TELF. TAGA  
 230

CEMENT  
 OG  
 KUNSTSTENS  
 STØBNING  
 I  
 GRANIT  
 OG  
 SANDSTEN

KAMINER  
 HAVEVASER  
 BALUSTRADER  
 HAVEBÆNKE  
 M. M.  
 I ALLE  
 STILARTER

TILBUD  
 TEGNINGER  
 OVERSLAG

STUKKATUR  
 ARBEJDER  
 STUKLOFTER  
 GESIMSER  
 OG  
 ROSETTER

MODELLER  
 TIL  
 STEN OG BRONCE  
 FAÇADE  
 DEKORATIONER  
 BILLEDSKÆRERI

TILBUD  
 TEGNINGER  
 OVERSLAG



GLENTEVEJ 69  
 KØBENHAVN L

NØRREBROGADE 39  
 K Ø B E N H A V N N

TELEFONER:  
 602, 2302, 12166

## Ludvigsen & Hermann

INGENIØRFORRETNING — JERNSTØBERI — MASKINFABRIK

VARMEVÆRKER  
 CENTRAL VARMTVANDSFORSYNING  
 VANDFORSYNING

ELEKTRICITET  
 HOSPITALS- OG KLINIKANLÆG  
 SPILDEVANDSANLÆG

FINT STØBEGODS — GELÆNDERE O. L.

## FORENINGEN AF 3. DEC. 1892

CHARLOTTENBORG  
KONGENS NYTORV 1  
K Ø B E N H A V N K.

Foreningen har nu 454 Medlemmer, men burde have mange flere. Alle, som interesserer sig for dansk Bygningskunst, bør støtte vort Arbejde. Vis derfor Deres Bekendte denne Aarbog, fortæl dem om vor Virksomhed og bed dem blive Medlemmer af Foreningen. Paa Arkivet henligger endnu til Salg et Oplag af ældre Aargange:

Aargangene 1896—1915 à 2 Kr. pr. Hefte  
(1901, 06, 07, 08 udsolgt)  
Aargangene 1916—1921 à 10 Kr. pr. Hefte  
Landbygningshefte I à 8 Kr. pr. Hefte  
Landbygningshefte II à 8 Kr. pr. Hefte  
Det kinesiske Lysthus à 3 Kr. pr. Hefte

Indmeldelser og Bestillinger bedes sendt efter ovenstaaende Adresse.

C.L.O.C.



LIQUEUR.

