

Digitaliseret af | Digitised by



**DET KGL.
BIBLIOTEK**

Royal Danish Library

Forfatter(e) Author(s):	Degenkolv, H.
Titel Title:	<u>Oplysninger om Orlogsværftet : 1. Bremerholm. 2. Dokken paa Christianshavn.</u>
Udgivet år og sted Publication time and place:	Kjøbenhavn : Fr. G. Knudtzon's Bogtrykkeri, 1894
Fysiske størrelse Physical extent:	32 s.

DK

Værket kan være ophavsretligt beskyttet, og så må du kun bruge PDF-filen til personlig brug. Hvis ophavsmanden er død for mere end 70 år siden, er værket fri af ophavsret (public domain), og så kan du bruge værket frit. Hvis der er flere ophavsmænd, gælder den længstlevendes dødsår. Husk altid at kreditere ophavsmanden.

UK

The work may be copyrighted in which case the PDF file may only be used for personal use. If the author died more than 70 years ago, the work becomes public domain and can then be freely used. If there are several authors, the year of death of the longest living person applies. Always remember to credit the author



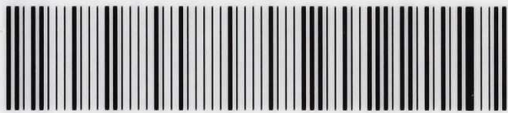
H. Degenkolb:

Oplysninger om
Orlogsværftet.

1894.

34^{II} - 217 - 8^o

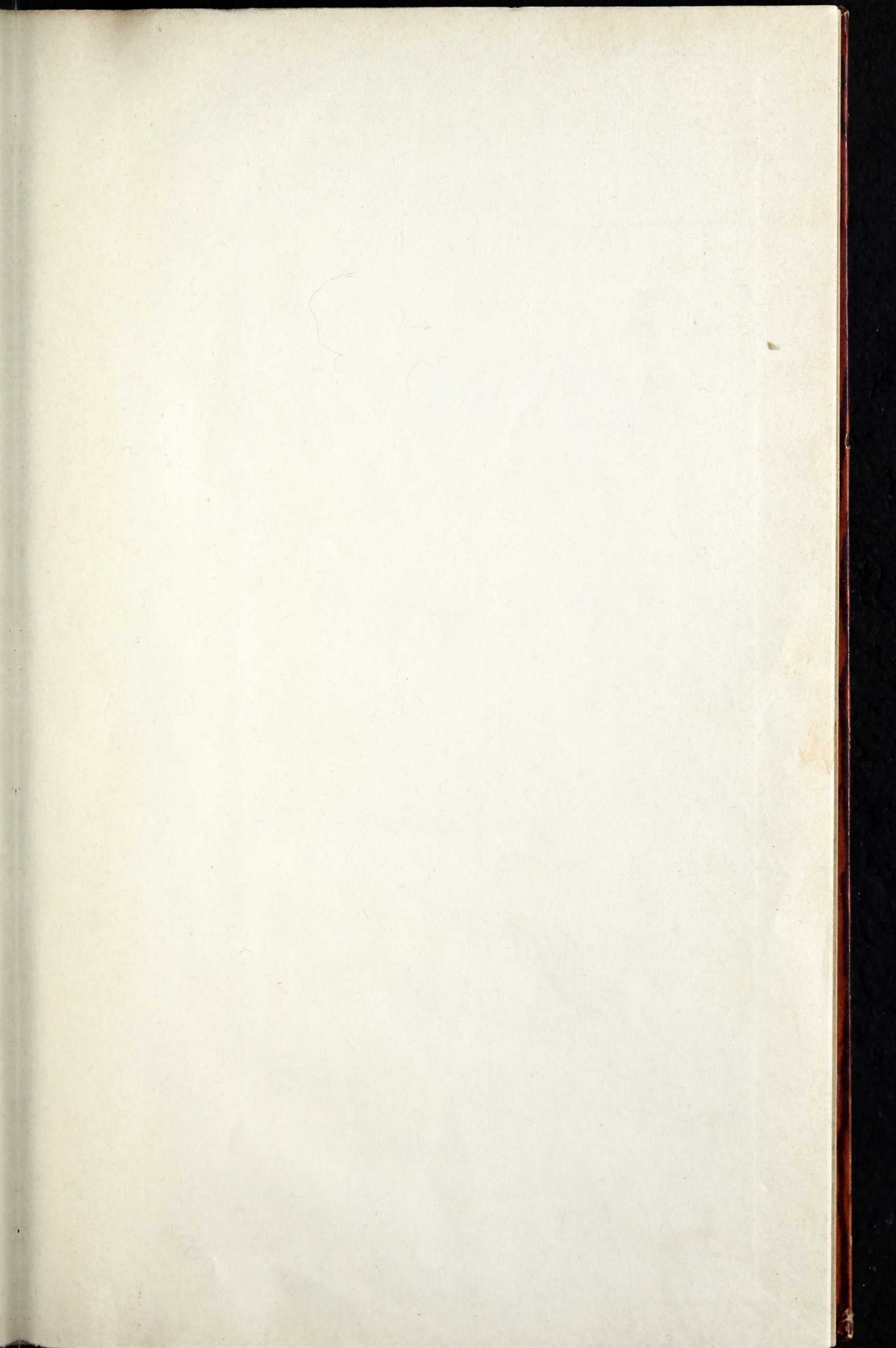
DET KONGELIGE BIBLIOTEK
DA 1.-2.S 34 II 8°



1 1 34 2 8 01727 3

+REX





34^{II}, 217

546

OPLYSNINGER

OM

ORLOGSVÆRFET

VED

H. DEGENKOLV,
KONTORCHEF.

-
- I. BREMERHOLM.
 - II. DOKKEN PAA CHRISTIANSHAVN.

TRYKT SOM MANUSKRIFT.

KJØBENHAVN.

FR. G. KNUDTZONS BOGTRYKKERI.

1894.

34²/₁ - 217.



OPLYSNINGER

OM

ORLOGSVÆRFET

VED

H. DEGENKOLV,

KONTORCHEF.

- I. BREMERHOLM.
- II. DOKKEN PAA CHRISTIANSHAVN.

TRYKT SOM MANUSKRIFT.

KJØBENHAVN.

FR. G. KNUDTZONS BOGTRYKKERI.

1894.

De Oplysninger, jeg ser mig i Stand til at meddele om Orlogsværftet, ere vel ikke fyldige, men jeg har dog tænkt mig, at de samlede kunde have nogen Interesse og tjene Andre som Opfordring til at gaa grundigere til Værks. De bedes modtagne med Overbærenhed, og for at antyde, at de fremtræde i al Beskedenhed, er Piecen trykt „som Manuskript“. Oplysningerne skyldes dels heldige Fund i Arkivet, dels egne Iagttagelser, og hvor trykte Kilder ere benyttede, er dette anført. Det er mit Ønske efter Tid og Lejlighed at fortsætte med Nyholm.

Januar 1894.

H. D.



Som vi vide, er Orlogsværftet en gammel Institution, der har bestaaet lige saa længe, som Danmark har haft et ordnet Søforsvar, en egentlig Orlogsflaade. Forfatteren H. D. Lind har i »Tidsskrift for Søvæsen« (1890. Ny Række, 25. Bind, 6. Hefte) skrevet en Artikel, hvorefter det antages, at Orlogsværftets første Spire er fremelsket paa Slotsholmen. Der siges endvidere i samme Artikel, at Pladsen paa Slotsholmen efterhaanden maatte findes for trang til de fornødne Udvidelser, og at man derfor maatte kaste sit Blik paa Bremerholm; dette er altsaa Orlogsværftets andet Stadium, som formenes paabegyndt allerede under Kong Hans. Som alt andet i Verden har Orlogsværftet fra en ringe Begyndelse udviklet sig i Tidens Løb, er vokset, er udvidet efter Tidens Krav. Der kom ogsaa det Tidspunkt, da Bremerholm ikke tilfredsstillende, der maatte ny Udvidelse til. Kommandør H. G. Garde skriver derom i »Den dansk-norske Sømagts Historie«:

»Da Flaaden i 1680 bestod af 77 Krigsskibe med
»2325 Kanoner, var Bremerholms Værft utilstrækkeligt
»for den, og Kjøbenhavns Havn, der dengang ikke
»strakte sig længere mod Nord end til Nyhavn, for
»indskrænket. Desuden behøvede Havnen Uddybning
»for de større Skibe, hvoraf Flaaden nu bestod, og da
»man ved Opmudringen af denne erholdt tilstrækkeligt
»Fyld til at danne et nyt Værft, begyndte Anlægget af
»Nyholm (»Nye Werck«). Efter at de endnu mod
»Nord og Øst liggende Batterier vare opførte om det
»nye Værft, til hvis Grundlag et Par gamle Skibe
»(Kjølhalingsprammen »Sorte Rytter« og Krejerten
»»Svenske Diderich«) bleve sænkede paa Refshale-
»grundens søndre Ende, blev i 1685 Vagten, der tid-
»ligere havde været ombord i Skibene, flyttet i Land
»paa Batterierne og Krigsskibene henlagte i deres
»nuværende Leje (»Hocken«). Derefter fortsattes Ud-
»dybningen af Havnen, og med det Fyld, som blev
»opmudret, dannedes Nyholm, der nu efterhaanden har

»faaet en saadan Udstrækning, at Bremerholm kan overlades til Stadens Udvidelse og Orlogsværftet helt »flyttes derhen.«

Denne Henflytning til Nyholm, eller rettere Orlogsværftets Sammendragning paa Nyholm, eftersom det i 180 Aar havde sine Værksteder og Magasiner spredte paa begge Steder, kom til Udførelse i Aarene 1860-66, og Værftet gik saaledes ind i et nyt Stadium. Nødvendigheden deraf havde man for længe siden indset; Kommandør Winterfeldt*) udtalte Tanken allerede i 1795, og man var ikke kommen ret langt ind i dette Aarhundrede, før man begyndte paa de forberedende Overvejelser.

Kjøbenhavns Havn strakte sig altsaa ved Aaret 1680 ikke længere mod Nord end til »Nyhavn«, og det udstrakte Terræn, som Orlogsværftet nu indtager: Øerne »Nyholm«, »Frederiksholm«, »Arsenaløen« og »Dokøen« samt den i 1866 bortsolgte Ø »Christiansholm« er erhvervet ved Opfyldning paa grundet Farvand: Refshalegrundens søndre Ende. At dette mægtige Arbejde tog Tid, er en Selvfølge. Som af Kommandør Garde anført, var det med den Ø, der særlig bærer Navnet »Nyholm«, og hvorefter det samlede Terræn i daglig Tale benævnes, at man gjorde Begyndelsen (det første Skib, der blev bygget paa Nyholm, var Linieskibet Dannebrog, der løb af Stabelen 1692, og 1710 med Iver Hvitfeldt som Chef sprang i Luften i Kjøge Bugt). Det øvrige er kommet efterhaanden, ja det er ikke mere end tyve Aar siden, at det Terræn paa Frederiksholm, hvor nu Beklædningsmagasinet og flere andre Bygninger ligger — altsaa mellem Smedien og Snedkerværkstedet — var saa lavt, at det en stor Del af Aaret stod under Vand; man begyndte da at fylde op, og efter flere Aars Forløb var Lavningen helt udfyldt og Grunden planeret. Man kan altsaa sige, at Opfyldningen af Frederiksholm først blev fuldført i Halvfjerdserne af dette Aarhundrede. Paa den nævnte Lavning laa kun en ganske lille Smedie; da, som Følge af Orlogsværftets Sammendragning, den nuværende store Smedie var bleven opført paa Frederiksholm, var den lille selvfølgelig overflødig, og den blev omsider nedreven. Den var opført paa en Jordforhøjning og altsaa en Del af Aaret omgivet af Vand; den laa helt ovre ved Takkelloftsbygningen, omtrent hvor nu den til Skolen for Skibbygning og Maskinvæsen hørende Legeplads findes, og den havde den særlige Bestemmelse at udføre

*) Medlem af den da nedsatte Dok-Kommission.

Takkelloftets Smedearbejde. Det er desuden ganske faa Aar siden, at Dokøen ved Opfyldning mod Syd fik sin nuværende Udstrækning, og saaledes gik der to Hundrede Aar, inden man fik sidste Haand lagt paa det 1680 paabegyndte Opfyldningsarbejde, men det var jo ogsaa en Landdannelse af ikke ringe Omfang. De fire Øer, hvoraf Orlogsværftet nu bestaar, skulle udgøre tilsammen 70 à 80 Tønder Land.

Vi gaa nu tilbage til

I. Bremerholm,

senere kaldet »Gammelholm«*), en Benævnelse, der som Modsætning til »Nyholm« blev almindelig, efterhaanden vandt Hævd og gik over ogsaa i det officielle Sprog. Endnu i første Halvdel af forrige Aarhundrede bleve begge Navne benyttede. Paa samme Tid blev den forkortede Betegnelse »Holmen« eller »Holmene« fælles for begge Værfter, eller rettere, »Holmen« blev Indbegrebet af Alt, hvad der hørte til de kongelige Skibsværfter, og dette gjaldt ogsaa Personellet, saa at en i Søværnets Tjeneste ansat Mand, ligegyldigt om han var Haandværker eller hørte til de militære Korps, var »en Holmensmand«; hele Personellet med Undtagelse af Officerer og civile Embedsmænd — altsaa hvad der rettelig udgjorde »Søetatens faste Mandskab« — kaldtes »Holmensfolk« (jfr. »Holmens faste Stok«); den, der havde Overbestyrelsen af det paa Ny- og Gammelholm spredte Værft — en anset Post, der i Reglen ikke beklædtes af nogen ringere Officer end en Admiral — hed »Holmens Chef« o. s. fr. Ved den Ordning af Søværnet, som den 1. Juli 1856 traadte i Kraft, skete der en Forandring ogsaa i saa Henseende, thi Marinens Værft fik da den rigtige Betegnelse »Orlogsværftet«, som hermed officielt blev indført, og efterhaanden er da ogsaa i daglig Tale Benævnelsen »Holmen« bleven mere og mere sjælden. Kun i een Forbindelse bevares den haardnakket, thi Holmens Kirke burde formentlig kaldes ved sit rette Navn: Bremerholms Kirke.

Gammelholm strakte sig fra nysnævnte Kirke til Nyhavn og begrænsedes paa den ene Side af Børskanalen og Kjøbenhavns Havn, paa den anden Side af gamle botanisk Have, Charlottenborg Slot, den militære Højskole, det kongelige Theater og Holmens Kanal; hvor denne

*) H. Degenkolv: »Bremerholm«, Tidsskrift for Søvesen, ny Række XV.

Kanal — omtrent et hundrede Alen fra Holmensgade — skar sig ind paa Gammelholms Grund for ved Gavlen af Holmens Kirkes Kapel at udmunde i Børskanalen, begyndte en Mur at danne Grænseskillet ud mod Gaden. En Port i denne Mur var Hovedindgangen til Gammelholm; den fandtes lige ud for Holmensgade. Over Porten stod der med Metalbogstaver »Kongeligt Værft«.

Inden for Porten til højre laa »Gammelholms Hovedvagt«. I underste Etage fandtes den vagthavende Officers Lokale, Vagtstuen, en særlig Vagtstue for Pram-Øserne (de vare Værftsarbejdsmænd), et Lokale for Brikkeuddelingen og de øvrige med Mandskabets Morgenmønstring forbundne Forretninger samt endelig det Kontor, hvor alle Forretninger, vedrørende det indkaldte værnepligtige Mandskab, bleve udførte og som gik under Navnet »Hvervingskontoret« eller blot »Hvervingen«. I øverste Etage havde »Søetatens combinerede Ret« sit Lokale, og her var tillige et Kontor for Justitssergeanten, der var Arrestforvarer; Bygningen indeholdt nemlig de dengang bekendte, respektindgydende »Holmens Arrester«, der vist ikke uden Grund havde Ord for at være særdeles »sikre«, og til hvilke derfor ogsaa Kjøbenhavns Politi skal have taget sin Tilflugt, naar det havde meget farlige Forbrydere at sætte under Forvaring. Ikke desto mindre sagde man i 1864, at en tysk Styrmand var forsvunden fra disse Arrester, — men det kan jo gerne være, at den daværende Justitssergeant har været mindre paalidelig end Arresterne. De værste, — eller, om man vil, de bedste — fandtes efter Sigende i Kælderen, i Niveau med Vandet i Kanalen, som beskyllte Foden af Bygningens østre Gavlmur. Den ovenfor omtalte Morgenmønstring blev foretaget af en Inspektionsofficer og en eller flere Mønstringsskrivere og udførtes paa den Maade, at et Bliktegn, »en Brikke«, gennem en Aabning i en Blikrude blev stukket ud til hver af de mødende Haandværkere eller Arbejdere; i Værkstederne blev Enhver, som ved Ankomsten dertil afleverede sin »Brikke«, afkrydset paa den saakaldte Brikkeliste, og samtlige disse Lister bleve tillige med selve Brikkerne sendte til Mønstringslokalet. Da Brikkeuddelingen her ophørte nøjagtigt ved Arbejdstidens Begyndelse, om Sommeren f. Eks. Kl. 5, viste altsaa Brikkelisterne, hvem der ikke ved at aflevere sin Brikke havde godtgjort betimeligt Møde. Kl. 6 sluttedes Mønstringen, og der affattedes Rapport, som udviste, hvem af Mandskabet der havde givet Møde mellem Kl. 5 og 6 (»for silde i 1ste Time«), og hvem der var »borte«. Det blev senere kon-

stateret, hvem af disse »Borte«, der mødte mellem 6 og 7 — den yderste Grænse for tilladeligt Møde — og det kaldtes at være »forsilde i 2den Time«, samt hvem der den Dag udeblev, hvilket kaldtes »at sætte Absent«. Brikkerne havde ikke daglig samme Form; der veksledes uregelmæssigt med runde og femkantede; Mønstringskommissionen forefandt i Lokalet hver Morgen en forseglet Billet fra Ekvipagemesteren, og af denne erfarede man, hvilke Brikker der den Dag skulde uddeles. Umuligt var det jo nemlig ikke, at Nogen kunde forsyne sig med to Brikker for at anvende den ene ved given Lejlighed, og en saadan Snedighed vilde blive opdaget, naar Vedkommende afleverede en rund »Brikke«, og der netop den Dag var uddelt femkantede. Om »Hvervingskontoret« bemærkes, at det vel flere Aar før Gammelholms Fraflytning var blevet henlagt under »Kommandokontoret«, men dog bestyredes temmelig selvstændigt af en af dette Kontors Fuldmægtige, ligesom det jo ogsaa havde selvstændigt Lokale. Hvervingsforretningerne laa direkte under Chefen for Orlogsværftet, men naar der paa Grund af større Udrustninger blev indkaldt mange Værnepligtige, blev der udnævnt en Hvervingschef; i 1861 var Kommandør Harald Fæster saaledes Hvervingschef. Nu eksisterer der som bekendt intet Hvervingskontor; alle Forretninger, som vedrøre de Værnepligtige, — Rulleføringen, Lønningsopgørelserne, Korrespondancen m. v., — ere indlemmede i og udgøre en integrerende Del af Sekretariat og Kommando-Kontorets Forretninger, og det gamle Navn »Hvervingen«, der passede saa overordentlig slet til Institutionen, er heldigvis næsten helt glemt. Vi skulle endnu kun, inden vi forlade Gammelholms Hovedvagt, bemærke, at Arresterne maaske efter Nutidens Begreber kunde kaldes barbariske, men de have passet for den Tid, hvori de bleve indrettede, og da holdt man i Hævd den forøvrigt til enhver Tid gyldige Sætning, at milde Straffe demoralisere. Den samme lidt determinerede Haandhævelse af Ret og Retfærdighed opretholdt i mange Aar Pælen paa Gammelholm, hvor Delikventer fik de dem tilkommende Slag Tamp nøjagtigt udtalte, og gav sig til Kende i meget strenge Straffedomme. Flere saadanne maa nu findes skikkede til at vække vor Forundring. Som Eksempel skal her anføres en Dom; og den er dog ikke saa gammel endda, kun fra 1807:

„Dom

»i Sagen mod Musketererne af Marine-Regimentets
»9de Compagnie Claus Henrik Grim og Johan Henrik
»Schultz.

»Musketererne af Marine-Regimentets 9de Kom-
»pagnie Claus Henrik Grim og Johan Henrik Schultz
»bør for det af dem som Vagthavende ved Gammel-
»holms Hovedvagt den 30. f. M. udviste subordinations
»og respektstridige Forhold, hvorved anlediges tumul-
»tuarisk Opsætsighed blandt andre af Vagtmandskabet,
»i Følge den 10de, 11te, 12te, 42de, 44de, 89de og
»94de Krigsartikel samt Anordningen af 27. April 1792
»straffes med Galgen.

»Saa bør og Deliquenten Grim, af hvad han maatte
»være ejende, erstatte til Holmen den af ham gjorte
»Skade paa Vinduerne i Gammelholms Hovedvagts
»Arrester med 64 Skilling i Overensstemmelse med
»d. L. 6-14-1 cfr. med 6-96 og Rescriptet af 15. April
»1786.

»Saaledes dømt i en edsvoren Garnisons-Krigsret.
»Kjøbenhavn, d. 8. Juli 1807.

»*Mancke.*

»Lange.

»Vi alle af Naade skjænke Claus Henrik Grim og
»Johan Henrik Schultz Livet, hvorimod de skulle føres
»imellem Spidsrødderne af 200 Mand, hver 16 Gange
»i 2 Dage — otte Gange daglig — og derefter hen-
»sættes til Arbejde i Jern i Kjøbenhavns Fæstning
»deres Livstid. I Henseende til Erstatningen af de
»beskadigede Vinduer stadfæstes Garnisons-Krigsrettens
»Dom herved.

»Givet paa vort Slot Frederiksberg, den 24. Juli 1807.

»*Christian R.*

»Bornemann.

Vi ere nu færdige med Gammelholms Hovedvagt og
finde, foruden denne, paa Pladsen umiddelbart inden for
Indgangsporten — men til venstre for Porten og støttet
op til den før omtalte Mur — et teglhængt Hus eller
Skur, bygget af Tømmer og Bræder, 140 Fod langt og
15 Fod bredt. Det kaldtes »Husarstalden« og var ind-
rettet til Brug for Husarheste; det havde et Par Gange
fundet Anvendelse ved forefaldne eller befrygtede offentlige
Tumulter, og der var ved de meget omtalte Optøjer ved

Aarskiftet 1858-59 sidste Gang Tale om at benytte det efter Bestemmelsen.

Naar man havde passeret Facaden af Hovedvagtbygningen, kom man til Broen, som lige for Indgangsporten førte over Kanalen. For Enden af Broen var der en Stakitport, og inden for denne laa der til venstre et ganske lille, grundmuret Hus til Brug for den der om Dagen posterede Opsigtsbetjent, der skulde kontrolere al Ind- og Udpassage af Personer og Gods. Orlogsværftet havde ialt otte saadanne Opsigtsbetjente til skiftevis at besætte fem Poster, nemlig to paa Gammelholm (den her nævnte og Porten ud til Nyhavn) og tre paa Nyholm (Bommens Vagt, Kongeporten og Færgetrappen paa Christiansholms Vestside); deres Uniform var mørkeblaa Klædes Frakke med Ankerknapper, Hue med Skygge, grøn Klædes Tresse og Nationalkokarde; naar de vare paa Post, bar de paa Brystet et Metalskilt. Bag ved Betjenthuset fandtes Klokkegalgen med den Klokke, man hver Arbejdsdag lod »lyde« i en halv Time for at kalde Mandskabet til Arbejde; nøjagtigt Kl. 5 Morgen ophørte »Klokkelydningen«, og Klokkens sidste Slag var Tegnet til Portens Lukning; kun de Arbejdere, der da vare komne inden for Porten, fik »Brikke«, saa ophørte ogsaa Brikkeuddelingen, og Porten blev igen aabnet; Efternølerne kom nu — som foran anført — for silde. Ogsaa ved Arbejdstidens Ophør om Eftermiddagrn (fra 1. Decbr. til 15. Januar Kl. 3¹/₂ den øvrige Tid af Aaret Kl. 4) lod man Klokken »lyde« et Øjeblik. Da Mandskabet havde 15 Minutter til Vadsk og Omklædning før den reglementerede Arbejdstids Ophør, naaede Nogle til Betjenthuset, før de 15 Minutter vare forløbne, men Ingen maatte betræde Broen, før Klokkens første Slag lod sig høre — saa var der almindelig Udpassage. I Løbet af Dagen blev der ved Hviletidernes Begyndelse og Ophør »kimet« med Klokken, og det samme var Tilfælde, naar nysnævnte Tidspunkt for Forberedelserne til Hjemgangen var kommet. Mandskabets Ind- og Udpassage fandt kun Sted ad denne Port, de to andre Porte paa Gammelholm vare som Regel lukkede. Lydning og Kinning med Klokken blev foretaget af de tidligere nævnte »Øsere«, der havde Tilhold i Hovedvagten. Beboerne ved Holmens Kanal og i de tilstødende Gader vare vante til »Klokkelydningen« i den tidlige Morgenstund, og Ingen besværede sig derover; men da Klokken blev flyttet til Porten ved Nyhavn som Følge af, at Gammelholms Fraflytning var paabegyndt og det sydligere Terræn afgivet til Bebyggelse,

klagede Nyhavns Beboere over denne Forstyrrelse af deres Morgenro, og Klokken maatte indskrænke sin Virksomhed.

Skraas for Broen, til venstre, laa Marineministeriets, tidligere Admiralitets- og Kommissariats-Kollegiets, Bygning med en temmelig anselig aaben Plads foran sig; det var en stor hvid, monumental Bygning, grundmuret, med to Etager foruden Kælder; den havde 133 Fods Facadelængde. Det fremtrædende Midterparti bar en med Forzinger prydet Frontispice, og Taget var »afbrudt«, beklædt med sorte, glaserede Teglsten. Paa Facaden fandtes to Indgange. Til den sydligste af disse førte en høj Stentrappe. Fra den rummelige Forstue førte en Dør lige for Indgangen ind til Admiralitets-Kontoret, en Dør tilvenstre for Indgangen førte til Revisionskontoret. Ad en bred Trappe kom man op til øverste Etage, hvor en Dør til venstre for Trappen førte ind til Kommissariats-Kontoret, til højre fandtes Kasserer- og Arkiv-Kontoret. Den nordligste Indgangsdør var omgivet af en graamalet Træ-Skærm eller Kappe; ad Trappen her indenfor kom man i øverste Etage til Ministerens egne Lokaler samt til Ministeriets Sekretariat og Kommando-Kontor; i denne Fløj af Bygningen fandtes ogsaa Parolstue samt et Forelæsningsværelse og Bibliothek for Flaadens Officerer. De to nævnte Trapper vare i øverste Etage forbundne ved en smal Gang. I den sydlige Fløjs underste Etage fandtes tillige Ekvipagemesterens og Inspektionsofficerernes Kontorer, der i Gavlen havde en særlig Indgangsdør med Stentrappe.

Langs med Holmens Kanal, som blev opfyldt i 1860 og 1861, laa »Hovedmagasinet«; det bestod af to Fløje, som i en stump Vinkel forenedes ved den imellem dem liggende »Pavillon« (den nuværende Studenterforenings-Bygning), saa at det Hele dannede en sammenhængende Bygning paa 763 Fods Længde. Magasinets søndre Fløj og 171 Fod af nordre Fløj, nærmest ved Pavillonen, havde to Etager samt et »afbrudt« Tag med to Lofter og var, ligesom det øverste af Pavillonen, opført nogle faa Aar efter Branden i 1795, hvorimod den øvrige Del af nordre Fløj — en Længde af 188 Fod — var den Rest af det ældre Hovedmagasin, som var reddet fra Branden. Af denne ældre Del af Magasinets nordre Fløj, der kun havde een Etage, blev et Stykke af 100 Fods Længde i 1839 afdelt med en Brandmur og overladt det kongelige Theater til Malersal og andet Brug; det var af denne Grund sat i Forbindelse med Theatret ved en Gangbro, der førte

over Kanalen, idet denne her for Enden af Magasinet — altsaa imellem dette og Theatrets Grund — dannede en ret Vinkel og gik i østlig Retning for derefter, under Navn af »Banegraven«, at gaa under Reberbanen (som senere bliver omtalt), løbe parallelt med dennes østlige Side og endelig udmunde i Havnen; dens Munding her laa lige over for Dokken paa Christianshavn. Da det kan synes mærkeligt, at denne c. 80 Fod brede Kanal kunde løbe under den til Reberbane anvendte Bygning, om end selvfølgelig paa tværs ad denne, skal bemærkes, at Kanalen paa denne korte Strækning af sit Løb maatte lade sig nøje med en Bredde paa 20 Fod, men fik, efter atter at være kommen ud i det Fri, Lov at udvide sig til 50 à 60 Fod.

Den imellem Hovedmagasinets to Fløje liggende »Pavillon« var $45\frac{1}{2}$ Fod lang, 70 Fod dyb og 49 Fod høj til Taget. Denne Bygning blev ved Gammelholms Fraflytning ikke nedreven, men — som allerede bemærket — omdannet til Brug for Studenterforeningen, dog saaledes, at den Mur, der hidtil havde stødt op til Magasinets sydlige Fløj, nu blev Foreningsbygningens Facade, medens Pavillonens Facade blev Foreningsbygningens vestre Gavl-mur. Det er vist overflødigt at bemærke, at det Bygningskompleks, Pavillonens og Hovedmagasinets to Fløje tilsammen dannede, havde et ganske imponerende Udseende, betragtet fra Gaden paa Kanalens modsatte Side, og Pavillonens ragede op som en monumental Bygning, der paa en heldig Maade for Øjet afbrød det Ensformige ved en Magasinsbygning af en saa anelig Længde. Pavillonens havde tre Étager; i de to nederste opbevaredes Flaadens Arkiv, og i den tredie, der udgjorde en eneste stor Sal med Vinduer baade mod Øst og Vest, var Orlogsværftets Modelsamling opstillet. Denne smukke og værdifulde Samling havde her et rummeligt, højt og lyst Lokale, hvori den kom fuldstændig til sin Ret. Det viste sig ved Fraflytningen umuligt at faa det erstattet, og den havnede i et lidet tilfredsstillende Lokale, som paa Nyholm i Spanteloftsbygningens underste Etage blev indrettet til den; det var indskrænket, lavt og mørkt og havde i det Hele taget Karakter af midlertidigt Opbevaringsrum. Foruden kostbare Skibsmodeller fra ældre og nyere Tid indeholdt Samlingen ogsaa Modeller af anden Art samt en Del andre Ting, der nærmest havde kun historisk Interesse. Under 27de Februar 1861 udtalte Marineministeriet, at »Marinen ikke har Midler til at vedligeholde en Sam-

ling som et Musæum«, og det blev da overdraget Professor Worsaae at udpege, hvad der maatte egne sig til fremtidig Opbevaring i de danske Kongers kronologiske Samling paa Rosenborg.

Som Følge heraf bleve, forinden Samlingens Flytning, to af dens Nummere afgivne til Rosenborg, nemlig:

»en Takkelmodel af en Fregat, der henføres til Christian den Fjerde,« og

»en Kommandostav af Sølv med Frederik den Tredies Navnechiffer,«

hvorimod 28 Nummere bleve efter Forslag af Direktørerne for Maskinvæsenet (N. E. Tuxen), Skibbyggeriet (O. Suen-son) og Artilleriet (O. W. Skibsted) bestemte til at »bort-sælges ved Auktion.« Dette blev dog ikke deres Lod, thi ved Rescript af 11 April 1861 tilkendegav Kong Frederik den Syvende sit Ønske om »at erholde de Modeller fra Marinens Modelsamling, der ikke agtes bevarede for Marinen«, og de bleve derfor »afgivne til Hans Majestæt Kongens Disposition.«

Blandt disse 28 Nummere fandtes;

Model af Dokken (fra 1746).

Skaal af dansk Porcelæn, hvorpaa var malet Slaget paa Kjøbenhavns Rhed d. 2. April 1801 (foræret af General-gouvernør Roepstorff).

Medaille i Anledning af Slaget i Kjøge Bugt.

Silkeflag med Stok (Flag for Skibbyggerne).

— — — (Flag for Haandværkerne).

Sølv Murske.

Fabrikmester Henrik Gerners Buste paa Piedestal.

Ovennævnte »Model af Dokken« var en nøjagtig Gen-givelse af Dokken paa Christianshavn i dennes oprindelige Skikkelse, altsaa med Pumpeværk til at drive med Haand-kraft; den var saa fuldstændig, at endogsaa Mandskabet som arbejdede ved Pumpeværket, fandtes som en Række smaa, paaklædte Figurer, der end ikke manglede den da brugelige Haarpisk i Nakken. Som bekendt indlagde Fabrikmester Henrik Gerner sig Fortjeneste ved senere at indrette Pumpeværk til at drive med Heste (hans For-slag af 26 Febr. 1783). Dokken blev indviet 1739, Mo-dellen forfærdiget syv Aar senere.

Bag ved Marineministeriets Kontorbygning laa Ekvi-pagemesterens Embedsbolig, en grundmuret Bygning, 34 Fod lang, 28 Fod bred og 24 Fod høj til Taget; den havde to Etager og en Kælder, hvor bl. a. Køkkenet fandtes; umiddelbart ved Huset laa en Have, der var

omgiven af et Plankeværk. Et Stykke fra og i lige Linie med denne Bygning laa et andet Hus med to Etager; det gik under Navnet »Gamle Søkort-Arkiv«, fordi Søkort-Arkivet nok engang havde benyttet øverste Etage. Saa-danne forlængst nedlagte Kontorer som f. Eks. »Inventarie-Kontoret« skulle have haft Lokaler der; til Slutning var der Kontorer for Inspektionsofficeren ved Reberbanen og Sejldugsvæveriet (Orlogskaptajn Schierbeck), Underfabrik-mesteren (Kaptainlieutenant G. P. Schönheyder) og Rebslagermesteren (Alberg); i øverste Etage havde »Over-munderings-Kommisionen« Lokale; det store Loftsrum var upaaagtet, og paa Gulvet laa kun en anselig Bunke Papirer, henbragte der fra Ekvipage- og Kommandokontoret, fordi de bleve ansete for ligesaa betydningsløse som gamle. Enten »Gamle Søkort-Arkiv« eller Ekvipagemesterboligen maa oprindeligt være opført til Bolig for Grov- og Ankersmedemesteren. De laa nemlig begge lige over for Grovsmedien og dennes Dampmaskine; paa det Sted, hvor Dampmaskinens (Ildmaskinens) Bygning*) 1788 blev opført, laa indtil da Grov- og Ankersmedemesterens Bolig, og L. Fabricius siger i den af »Sølieutenant-Selskabet« 1884 offentliggjorte Afhandling »Beskrivelse over Ildmaskinen paa Gammelholm«: -- »Isteden for Smedemesterhuus, som var ved Enden af den gamle Smedie, og blev nedrevet, blev et nyt til ham opbygget«. Man ansaa det dengang for nødvendigt, at Grov- og Ankersmedemesteren havde Bolig paa Gammelholm. Formodentlig er der kommet et Tidspunkt, hvor man havde anden nødvendig Brug for Bygningen, thi Mesteren maatte flytte ud i Byen, men han fik Huslejegodtgørelse (saa vidt vides 140 Rdl. om Aaret), og det blev gjort ham til Forpligtelse at tage Bolig i Gammelholms umiddelbare Nærhed. Dette Forhold vedvarede til April Flyttedag 1854, da flyttede Grovsmedemesteren til Nyboder**).

Imellem »Gamle Søkort-Arkiv« og Ekvipagemesterboligen laa en i Midten ophøjet, brolagt Plads, bestemt til Smediernes Kuloplag.

Lige over for den sydlige Gavl af Marineministeriets Kontorbygning og Facaden af de to sidst nævnte Bygninger laa Smedierne, adskilte fra disse Bygninger ved en Passage af en Gades Bredde. Smedierne fandtes i en Bygning,

*) Ankersmedien.

**) Ny Østergade Nr. 16, Hjørnet af Grønlandsgade, altsaa lige over for Østerport (nu St. Kongensgade Nr. 151.)

eller vel rettere i en Række af sammenhængende Bygninger, der i en Længde af 500 Fod strakte sig fra Kanalen — et Punkt ved denne, der laa lige over for Holmens Kirkes Terræn, altsaa omtrent nu Havnegade Nr. 5 eller 7 — og hen til »Gamle Søkort-Arkiv«; dog blev kun en Længde af 318 Fod optagen af Smedierne, medens den Del, 182 Fod, der laa nærmest Kanalen, adskilt fra denne ved den fornødne Plads til Passage, blev anvendt til andre Øjemed. I Gavlen, der vendte mod Kanalen, fandtes saaledes Vejerboden og »Vejer-Kontoret«, hvis Personale bestod af Vejermesteren og dennes Fuldmægtig; ved Bolværket uden for Vejerboden stod en Kran til Udløsning og Indladning af svært Gods, der tilførtes eller bortsendtes med Pramme og Fartøjer. Efter Vejerboden fulgte et Rum, hvori Gammelholms Sprøjter og Brandredskaber opbevaredes; saa kom et til Hovedmagasinet hørende Magasinslokale, beregnet paa det daglige, mindre Forbrug af Spiger, Søm, Olie, Talg o. desl.; ved Siden af dette Lokale laa Hovedmagasinskantoret, derefter fulgte Ekvipage- og Kommandokantoret,*) Kleinsmedien stødte umiddelbart op til Gangen, der førte ind til dette Kontor, og derefter kom Grovsmedien, saa at Enden af Bygningen blev optagen af den store Ankersmedie, der var 74 Fod lang, 88 Fod bred og 19½ Fod høj til Taget. Etagen oven over saavel Vejerboden som de forøvrigt nævnte Lokaler lige hen til Klejnsmedien var et eneste stort Rum, der blev anvendt til Besigtelse og Opmaaling af Sejldug og Lærred, Besigtelse af hjemkomne Skibes Sejl, stundum ogsaa til Sejlsyning, og kaldtes »Sejloftet«; Adgangen til Lokalet fandt Sted gennem en ved Siden af Vejerbodens Port værende Dør.

Paa »Sejloftet« blev ogsaa Hæderstegnet for 25 Aars god Tjeneste og den dermed forbundne Gave hvert Aar den 29. Januar paa højtidelig Maade uddelt af Chefen for Orlogsværftet. Personalet i Ekv. og Komm. Kont. traf Forberedelserne: Paa et Bord i Salens Baggrund bleve selve Hæderstegnene ordnede paa en Præsenterbakke, Hæderstegnsgaven blev aftalt i Portioner — 5 nye Sølvspecier i hver —, fornødne Lister o. s. v. kom tilstede. Efterhaanden som Mandskabet indfandt sig — de miiitære Korps og Haandværkerne, hvilke sidste den Gang vare uniformerede —, blev det mønstret og opstillet af Værftchefens Adjutant: nærmest ved Bordet de, der skulde modtage Hæderstegnet, derefter alle, som i tidligere Aar havde faaet dette og nu skulde modtage Gaven. Paa bestemt Klokkeslet ankom Chefen for Orlogsværftet, ledsaget af sin Stab, der bestod af Værftets øverste Myndigheder og Kontorchefen**). Værftchefen

*) Nu kaldet Orlogsværftets Sekretariat og Kommando-Kontor.

**) I tidligere Tid kaldet Ekvipage- og Kommando-Skriveren.

indledede Højtideligheden med en kort Tale, der endte med det af alle Tilstedeværende lydeligt gentagne »Gud bevare Kongen«. Admiralen uddelte derpaa egenhændigt Hæderstegnet, og umiddelbart derefter uddelte en af Officererne (Fabrikmesteren eller Maskindirektøren) Pengegaven, idet Folkene en for en, efterhaanden som Kontorchefen oplæste Navnefortegnelsen, traadte frem for Bordet; en anden af Officererne krydsede af paa en Navneliste.

Klejnsmedværkstedet, der havde en Længde af 50 Fod, var ligeledes delt i to Etager; i den underste var der Smedie, i den øverste Fileværksted. Grov- og Ankersmedien benyttede selvfølgelig Bygningens hele Højde vindskrænket. Grovsmedien var 194 Fod lang og 35 Fod bred; den rummede 12 Smedeesser og havde desuden i et Par Tilbygninger endnu nogle faa Esser og tillige Jernmagasin. I Ankersmedien, hvis Dimensioner allerede ere nævnte, fandtes en Dampmaskine paa 20 Hestes Kraft; denne drev et Hammerværk med »den store Hammer«, der vejede 750 Pund, og en mindre Hammer paa 270 Pund. Tillige drev den et af tre cylindriske Bælge bestaaende Blæseværk, — som igennem de i Jorden nedlagte Ledningsrør stod i Forbindelse med fem store Esser, — et Valseværk, et Drejelad, en Bore- og en Skrueskæremaskine; her fandtes desuden en Glødeovn og Filebænke. Det var i denne Ankersmedie, at den første Dampmaskine her i Landet blev opstillet og tagen i Brug 1790. Selv det allersværeste Smedearbejde — som for Eksempel Linieskibsankere og Skibsknæer — var hidtil blevet udført med Haandkraft, thi man havde intet mekanisk Hjælpemiddel. Smediens Mestersvend Jens Andersen konstruerede vel 1786 en »Hammer-Machine«, og han fik en Dusør »til Opmuntring«, men hans Opfindelse fandt ikke Anvendelse. Da kom den engelske Mekanikus Mitchell et Aars Tid efter, og det blev ham overdraget at anlægge en »Ild- eller Dampe-Machine« paa Gammelholm. Ved Enden af Grovsmedien og i Forbindelse med denne blev »Ankersmedien« opført; den stod færdig i August 1789, og Mitchell tog nu fat paa Værket. Paa Pladsen laa — som tidligere nævnt — Grov- og Ankersmedemesterens Bolig, men den blev nedreven og en anden opført andetsteds. Ved Udgangen af 1790 stod Dampmaskinen opstillet og færdig. Bekostningen er af forannævnte Forfatter L. Fabricius angivet til 70,000 Rdl., nemlig selve Maskinen 53,000 Rdl., Dusør til Hr. Mitchell 10,000 Rdl., hans Rejse samt Opførelsen af et nyt »Smedemesterhuus« anslaaes til Resten. Endvidere fik Mitchell Lov at beholde »sin hidtil havde

Gehalt 130 Rdl. maanedlig eller 1560 Rdl. aarlig« mod at oplære to Mænd i Maskinens Behandling og Vedligeholdelse, og et ham givet Løfte om Privilegium paa her i Landet at indrette »Ild-Machiner« blev opfyldt. Maskinen voldte allerede efter faa Aars Forløb Vanskeligheder, og Dampkedlen, der var af Kobber, maatte idelig repareres; i 1801 maatte Kedlen udtages og sættes »ud paa Pladsen« for grundigt at istandsættes, og man besluttede da med det samme at foretage Hovedreparation af Maskinens øvrige Brøstfældigheder; i Juli 1801 erklæres: »af Ild-Machinen haves ingen Nytte«, og i 1803 besluttede man sig til at smede Ankere »ved Haandmagt som tilforn«. Det var dog kun midlertidigt, man benyttede denne Udvej, thi en ny Dampmaskine var da allerede bestilt i England; denne kom, blev opstillet og gjorde fortrinlig Nytte lige til 1862, da, paa Grund af Gammelholms Fraflytning, Smedien blev nedreven.

Ved Børskanalen, lige over for Gavlen af Kirkens Kapel, laa Vadskehuset. Det var en grundmuret Bygning paa tre Etager, 44 Fod lang, 24 Fod bred og 32 Fod høj. I underste Etage fandtes Vadskeri for Hængekøjer, Madratsvaar o. lign.; saavel i de to øverste Etager som uden paa Bygningen blev det, der var vadsket, hængt op til Tørring. Vadsken blev udført ved privat Entreprise. Ved Siden af Vadskehuset fandtes den saakaldte Spaanehave, der tillige var Opbevaringsstedet for kasserede Inventariesager, gammelt Sejldug, Tovværk og lignende, som blev opsamlet for at bortsælges ved Auktion; det var en med Plankeværk indhegnet Plads med de til Øjemedet fornødne Skure. Umiddelbart ved Spaanehaven fandtes »Staldgaarden« med Stalden til Værftets 3 à 4 Par velnærede »Materialheste«, med Skur til Arbejdsvognene og Kammer til den om Natten ved Stalden tilstedeværende »Materialkusk«; Kuskene vare som Værftsarbejds mænd fast ansatte i Søværnets Tjeneste. Her paa dette Punkt af Gammelholm, altsaa paa søndre Side af den lange Bygning, hvis Gavlparti var optaget af Vejerboden, laa Værftchefens Embedsbolig; den havde en fri Plads foran sig, og Facaden vendte over mod Nybørs. Dens to Sidefløje stødte op til nysnævnte Bygning paa det Sted, hvor Ekvipage- og Kommando-Kontoret fandtes, og fra dette Kontors Forstue førte en Dør ud til den af Bygningsfirkanten dannede Gaardsplads, hvorved en temmelig let Forbindelse var tilvejebragt mellem Kontoret og Boligen, hvor Værftchefen ogsaa havde Forretningslokale.

Foran Boligens Hovedindgang fandtes en Forstue i en af Træ opført Overbygning; fra dennes Forkant og hen til Hjørnet ved Vejerboden strakte sig et graamalet Plankeværk; bag dette laa Værftchefens Have, som altsaa ikke indtog noget stort Fladerum. Selve Bygningen var ogsaa prunkløs; den var opført af Bindingsværk og Mur, havde to Etager foruden Kælder og var 120 Fod lang, 20 Fod bred, 22 Fod høj. En Skildvagt var posteret ved Indgangsdøren. Hver af Sidefløjene havde 24 Fods Længde og 38 Fods Bredde; i den ene havde Konstruktions- og Regleringskommissionen sine Lokaler. I Haven her nød det i sin Tid jævnlig omtalte »ældste Morbærtræ i Danmark« omhyggelig Pleje; Grenene bleve understøttede af Pæle og dækkede med Cement, men til Trods for sin høje Alder bar det ogsaa hvert Aar en sand Rigdom af ypperlige modne Bær. Da Bygningen i 1863 paa Grund af Gammelholms Fraflytning blev nedreven, Haven sløjfet, og Plankeværket som Følge deraf faldt, stod det gamle Træ, tæt behængt med halvmoden Frugt, prisgivet den lystne Gadeungdom og omgivet af de sørgelige Ruiner af Gammelholms fordums Herlighed.

Et Stykke fra Værftchefens Bolig, nemlig udfor Ankersmedien, fandtes en Bedding, hvor mindre Skibe eller Pramme kunde landsættes til Reparation eller Opbygning, og tæt herved laa, parallelt med Bolværket, en stor, grundmuret, toetages Bygning af 216 Fods Længde, 45 Fods Bredde og 25 Fods Højde til Taget. Dens underste Etage var optagen af Bradbænk og Materialbod — Tømmerværftet havde nok ogsaa et Arbejdsrum her —; øverste Etage og Loftet var Sejlmagasin, hvor Flaadens Sejl laa opskudte, hvert Skib for sig.

Umiddelbart ved og omtrent vinkelret for denne Bygning laa en anden, der ligeledes var opført af Grundmur; den havde to Etager, 105 Fods Længde, 40 Fods Bredde, 22 Fods Højde. Underste Etage havde tidligere været Billedhuggerværksted, ogsaa Bødkerværksted, men var tilsidst Sejldugsvæveri; øverste Etage blev anvendt til Sejlmagerværksted og det dermed forbundne Kompasmagasin. — Bødkerværkstedet, der dengang var under selvstændig Bestyrelse af en Kvartermand, maatte lige til det sidste nøjes med et Træskur, der laa mellem Hovedmagasinsbygningen og Smediernes Kulplads. —

Nysnævnte to, vinkelret for hinanden opførte Bygninger og Ankersmediens Gavl omgav en firkantet Plads, som paa den fjerde Side tildels begrænsedes af »Gamle

Søkort-Arkiv«, hvis Gavlmur man i Reglen passerede for at fortsætte Vejen længere ned ad Gammelholm*). Man fik da straks paa sin venstre Side »Trunken«, en grundmuret, meget gammel, vistnok Gammelholms ældste Bygning; den bestod af to meget solide Hvelvinger og blev benyttet til Beg- og Tjæreoplæg, men var ifølge et i Orlogsværftets Sekretariat og Kommando-Kontor værende gammelt Kort over Bremerholm oprindelig Fængsel for de Forbrydere, der vare idømte »Arbejde i Bremerholms Jern.« »Fangekirken« har ifølge samme Kort ligget paa den Plads, hvor ovennævnte, til Sejldugsvæveri og Sejlmagerværksted anvendte Bygning var opført. Bagved »Trunken« laa Kalkgaarden med et lille Hus til Kalkslagning, og man skulde nu for at fortsætte sin Vej passere rundt om Bassinet »Gamle-Dok«, som nødvendigvis maa ofres en vidtløftigere Omtale.

Hen imod Slutningen af Aaret 1680 fik Ingeniør-Oberstlieutenant Hoffmann det Hverv at udarbejde Planen til og bestyre Anlægget af en Dok paa Gammelholm; dens Plads var bestemt.***) En Dæmning foran Pladsen blev straks paabegyndt, og allerede i Januar 1681 blev der givet Ordre til, at Vandmøller og lignende Apparater, som udfordredes, skulde sættes i Arbejde. Den 4. Februar indsendte Hoffmann et Overslag og foreslog ved den Lejlighed Bassinets Dimensioner til: Længde 300 Fod, Bredde 86 Fod, Dybde 24 Fod under daglig Vandstand Tegningen blev approberet ved kongelig Resolution af 8. April 1681, og allerede Dagen efter blev der givet Ordre til, at Udgravningen skulde paabegyndes under Oberstlieutenant Hoffmanns Overbestyrelse; 300 Mand bleve satte i Arbejde dermed, og i Juli Maaned var Bassinet udgravet; en Jorddam lod man staa ved Bassinets Munding, inden for Dæmningen, for at Vandet desto bedre kunde holdes ude. Dæmningen har sandsynligvis været færdig ved Udgangen af September s. A.; men Jorddammen viste sig i Stand til alene at holde Vandet ude under Udgravningen. Slusen blev imidlertid bygget af Mester Paul Kichsen, som ved Udgangen af 1681 havde dette Arbejde saa vidt, at i det mindste det yderste Par Porte var anbragt; ifølge Planen skulde der nemlig være tre Par Porte. I Foraaret

*) Den anden Passage, som stod til Raadighed, gik langs Hovedmagasinsbygningen.

**) H. Degenkolv: »Det ældste Dokanlæg ved Kjøbenhavn« — Tidsskrift for Søværnen, ny Række XVI.

1682 blev der taget Bestemmelse om, at det tredie Par Porte ikke skulde tilhugges, og at Dokken skulde gøres 220 Fod lang, 106 Fod bred og 24 à 25 Fod dyb. I Løbet af Sommeren blev der arbejdet paa »Forpælingen« af Dokkens Sider, et Arbejde, som blev udført efter Ole Rømers Anvisning, og i Efteraaret blev det andet Par Sluseporte hængt paa Plads; hele Slusepartiet var nu færdigt, og man fandt ikke, der var Grund til længer at holde læns uden for Slusen. Man begyndte da at bortgrave Jorddammen, men hermed var forbundet den Ulempe, at Dæmningen, som kun skulde holde nogenlunde tørt omkring Dammen, medens dennes Bortgravning foregik, ikke var i Stand dertil, fordi den var for svagt bygget; den kunde ikke forhindre Vandet i at trænge ind i saadanne Masser, at det til Trods for Vandmøllernes Virksomhed gjorde Arbejdet besværligt. Der havde ogsaa hele Tiden staaet Vand indtil Søens Højde imellem Dæmningen og Jorddammen. Efterhaanden som nu Dammen blev bortgravet, fyldte Vandet hele Rummet inden for Dæmningen, og det kom altsaa til at presse umiddelbart paa Sluseportene; men Slusens Konstruktion og Bygning viste sig at være saare uheldig, thi der fandt et Gennembrud Sted, og Dokken blev fyldt. Denne Katastrofe indtraadte i November 1682. Der blev nu anbragt en ny Dæmning, som blev fuldført i Løbet af 1683, og en ny Tegning fik Approbation 3. Februar 1683, men for øvrigt blev Intet foretaget ved Anlægget før 1687, da man paany optog Projektet. En ny Tegning — den tredie — fik kongelig Approbation 19. April 1687; Dokken blev lænspompet, og Arbejdet blev genoptaget, uden at noget Uheld synes at være indtraadt; ved Aarets Udgang bleve Pumperne optagne, og Dokken var da tjæret og lapsalvet over Vandet. Derefter blev Intet foretaget ved Anlægget før 1690 —: da blev Dokken abandonneret og Ordre givet til, at Dæmningen skulde optages. — Efter 38 Aars Forløb opstod paany den Tanke at fuldføre Dokkanlægget paa Gammelholm, som nu havde erhvervet sig Navnet „Gamle-Dok“, og samme Tanke opstod idelig i Løbet af hele forrige Aarhundrede. Endnn i 1795 syslede en til en ny Doks Anlæg nedsat Kommission med Projektet og fandt det »høyst rimelig, der paa dette Sted kan anlægges en Dokke«. Ogsaa denne Kommission kom til det Resultat, at »Gamle-Dok« havde fristet en saa sørgelig Skæbne, fordi Dæmningen var slet slaget og Slusen utæt formedelst en med Grunden upassende Bygningsmaade. Endog en svensk

Oberst Ankersvård indsendte et Forslag, over hvilket Kommissionen 25. Marts 1795 afgav Betænkning; men Premierlieutenant Høyer formentede som Vandbygningskyndig at maatte blive en af dem, Dokanlægget skulde betooes, da Landets egne Sønner burde have Fortrinsret, og ham blev det da 13. April paalagt at foretage Undersøgelse af Grunden i »Gamle-Dok«. Resultatet af hans Undersøgelse var saa tilfredsstillende, at han paa dette Grundlag udarbejdede et detailleret Forslag til Anlæg af en Dok paa samme Sted, men det kom først til at foreligge i April 1800. Det var imidlertid, som saa utallige andre Planer og Projekter, spildt Arbejde, thi hvad »Gamle-Dok« var reduceret til: Et Havnebassin for »Nordbaade« og lignende mindre Fartøjer, vedblev den at være, til den paa Grund af Gammelholms Fræflytning mere end tresindstyve Aar senere blev opfyldt; omtrent hvor Tordenskjoldsgade nu udmunder i Havnegade kan man tænke sig dens Plads.

Vi gaa nu videre og træffe straks paa »Gamle-Doks« østre Side den mægtige Reberbane, der i en Længde af 1146 Fod strakte sig fra Gammelholms Grænse ved Kongens Nytorv og næsten helt ned til Bolværket ved Havnen, saaledes at den omtrent spændte over hele Gammelholms Bredde, idet der mellem Bygningens Gavl og Havnen kun var den fornødne Plads til Passage. Dette Punkt af Gammelholm laa lige over for Dokken paa Christianshavn, og der var i Arbejdstiden stadig Færgeforbindelse mellem denne Dok og en Landgangstrappe ved Reberbanens sydlige Gavl. Til Reberbanen hørte flere Bygninger, som for største Delen laa ved dens nordre Ende, saaledes et Hampemagasin, et Hus, hvori Drøj- eller Tjæremaskinen fandtes, og endelig »Garnhuset«, hvis Bagside vendte ud imod Kongens Nytorv. Her, tæt ved Reberbanens nordre Ende, fandtes den saakaldte »Gjethusport«, der førte ud til Torvet, men kun var aaben ved særegne Lejligheder, som f. Eks. naar Broen ved Hovedvagten var under Reparation.

Ved Reberbanens sydlige Ende førte en Bro over den tidligere omtalte »Banegrav« ind paa Baadebyggerpladsen. Langs med Banegraven laa det store Chalupskur, hvor Flaadens Fartøjer bleve byggede, reparerede og opbevarede; det var 494 Fod langt. Tæt ved Chalupskuret fandtes et Skur til Opbevaring af Baadeværftets Træmaterialier samt en grundmuret mindre Bygning, hvori Baadebygmesteren havde sit Kontor og den vagthavende

Læge sit Lokale. Der laa ogsaa paa Baadebyggerpladsen en Bedding, hvorpaa der kunde bygges Skibe af Størrelse som Korvetter, og ved Siden af denne var der indrettet et med Mur omgivet Brandsted med Fyrhus og Begkedel. En stor Del af Pladsen var optagen af en Mastegrav, den »indre«, hvor Mastetømmer laa nedsænket under Vandet; den havde to Indløbskanaler, over hvilke der var lagt Broer, og imellem disse laa den saakaldte »Smalø«, der var 440 Fod lang, 40 Fod bred og paa begge Sider havde Bolværk af utilhuggede Sten. I Havnen langs Smaløens ydre Side var der en med Pæle og Bomme indhegnet »ydre« Mastegrav. I denne laa der Svømme-flaader, som bleve benyttede af Garnisonen og af nogle af Byens Drengeskoler, og paa selve Smaløen fandtes flere aabne Træskure med Bænke, der tilhørte »den kongelige militære Svømmeskole« og bleve benyttede til Af- og Paa-klædning under Svømmeøvelserne. Ved den indre Mastegrav laa Barkasseskuret, der var 184 Fod langt, og hvori de store Rofartøjer bleve byggede og reparerede; her blev ogsaa, i en særskilt Afdeling, den smukke gamle »kongelige Chalup« opbevaret. Naar man havde passeret over hele Smaløen, kom man ind paa Masteværftet, der ved en Mur var adskilt fra Nyhavn, Charlottenborg Side. I Muren var der en Port, som var aaben i Svømmetiden, men for øvrigt kun ved særegne Lejligheder. Dette Punkt af Gammelholm kaldtes »Frossenborg« og Porten altsaa »Frossenborg-Porten«; gennem denne fandt selvfølgelig al Færdsel Sted i den korte Periode, hvor den øvrige Del af Gammelholm var fraflyttet, og kun Baadeværftet og Masteværftet endnu midlertidigt var bibeholdt. Paa Masteværftet fandtes det store »Maste-Arbejdshus«, der bestod af to sammenbyggede, teglhængte Skure af 120 Fods Længde, og hvor Flaadens Master, Mers og Rundholter bleve forfærdigede. Der var ogsaa et mindre Arbejdsskur af 110 Fods Længde, og i et lille Hus af Bindingsværk og Mur havde Mastemagermesteren Kontor. Op til Muren imellem Porten og Bolværket laa der et grundmuret Hus paa een Etage, og i dette var der indrettet en lille Smedie, hvor Masteværftets Smedearbejde blev udført, en Vagtstue for de her vagthavende Soldater og endelig Lokale for en Opsigtsbetjent. Umiddelbart ved denne Bygning var der en Landgangstrappe; imellem denne og »Christiansholm« blev der med to Fartøjer vedligeholdt en stadig Færgeforbindelse, og her gik altsaa Persontrafiken mellem Gammel- og Nyholm.

Vi kunne imidlertid ikke forlade Gammelholm uden

at nævne den Hygge, der fandtes som Følge af, at meget bar Præg af at være gammelt, tildels endog ærværdigt, uensartet, rejst og skaffet tilveje til forskellige Tider i Løbet af en lang Periode. Intet havde det kolde, stilfuldt-fornemme Præg, der ofte synes paatrykt nyere Bygninger; ved de gamle Bygninger havde kun den paatænkte Anvendelse og den størst mulige Økonomi været bestemmende for deres Beskaffenhed, deres Beliggenhed og Ydre. Paa hyggelige Smaahaver var der heller ikke Mangel. Paa Masteværftet fandtes Værftchefens Køkkenhave; den laa tæt op til botanisk Have, som jo oprindeligt var anlagt paa Gammelholms Grund. Baade Mastemagermesteren og Baadebygmestereu havde Haver med Frugttræer ved deres Kontorer, og i ældre Tid skal der have været endnu flere Haver, saaledes for Eksempel en ved »Gamle Sø-kortarkiv«, som Inventariekontorets Personale ikke lod henstaa ubenyttet i de mange Fritimer, Skriveriet tilstod. Til Gammelholms Idyl bidrog ogsaa dette, at der fandtes Familie-Vaaninger (Værftchefens og Ekvipagemesterens), som saa at sige laa Dør om Dør med Værkstederne og Kontorerne; men hvad der i Særdeleshed gjorde Opholdet og Virksomheden der saa tiltalende, var Terrænets ringe Udstrækning og den Omstændighed, at Gammelholm grænsede umiddelbart op til Byens mest befærdede Strøg, ja saa at sige laa i Byens Midtpunkt. Men Fraflytningen maatte ske. Allerede i 1795 havde jo Kommandør Winterfeldt som Medlem af Dok-Kommissionen hævdet Nødvendigheden deraf, Tanken om Anlæg af en Dok paa »Gamle Doks« Plads blev vistnok som Følge deraf for bestandig opgiven, og »Orlogsværfternes Sammendragning paa Nyholm« blev 15. April 1858 bestemt ved en Lov, hvis § 4 er saalydende: »Efterhaanden som Anlægget af tilsvarende Værksteder o. s. v. paa Nyholm tillader det, bliver Gammelholms Grund med de derpaa værende Bygninger at afhænde«. —

II. Dokken paa Christianshavn.

Under Grev Frederik Danneskjold-Samsøes Overtilsyn blev Dokkens Bygning bestyret af den fra Holland indkaldte Vandbygmester Dumreicher, der blev udnævnt til Kommandørkaptajn. Den 26. Maj 1739 blev den i Kong Christian den Sjettes Nærværelse indviet ved Indlægningen af Orlogsskibet »Christianus Sextus«. Dumreicher boede siden paa Dokken indtil sin Død 1761.

Bygningen havde kostet: 229,193 Rdl. 47 Skilling.

I 1871 afstod Marinen Dokken; den blev med Inventarium, Grund og Bygninger af Etatsraad Meldahl modtagen paa Finansministeriets Vegne. Aaret efter blev den solgt til Kjøbenhavns Havnevæsen mod en Købesum af 125,100 Rdl.

Fra Strandgaden er der Indgang til Dokkens Arbejdsplads. Da den var i Marinens Besiddelse, laa der tæt inden for Porten en lille grundmuret Vagtbygning; her blev ligesom paa Gammelholm og Nyholm foretaget Morgenmønstring over det Mandskab, der skulde møde ved Arbejdstidens Begyndelse. Umiddelbart op til Vagtbygningen stødte en grundmuret toetages Bygning, hvori Inspektions-Officerens*) Embedsbolig fandtes; i Enden af samme Bygning var der Bolig for en Skibbygger-Mestersvend, og i en tilstødende mindre Bygning havde en af Flaadens faste Skibbyggere, der havde Opsyn med Pumpeværkerne, sin Bolig. Paa den Side af Pladsen, som vender ud mod Havnen, laa et grundmuret, toetages Hus, den saakaldte Pavillon, i hvis første Etage Skibbygmesteren havde Kontor, medens Dokkens Tegninger og Arkiv opbevaredes i anden Etage; til Pavillonen stødte et af Bindingsværk og Mur opført Hus, der var indrettet til Material- og Arbejdslokaler. I Bolværket tæt herved var Landgangstrappen, hvorfra Færgeforbindelsen med den tilsvarende Trappe ved Reberbanen paa Gammelholm blev vedligeholdt. Paa selve Dokkens nordlige Side laa det lille Reservoir og Pumpeværk; det bestod af tre almindelige Sugepumper, som nogle Timer daglig bleve satte i Virksomhed ved en Hestegang med to Heste og holdt Dokken læns for det Vand, der samlede sig som Følge af de uundgaaelige Utætheder ved Slusefalsene. Paa Dokkens sydlige Side fandtes det store Reservoir med det af Kommandørkaptajn Gerner i 1784 indrettede Pumpeværk**), der bestod af 11 Kædepumper

*) Direktør N. E. Tuxen var Dokkens Inspektions-Officer i en længere Aarrække, lige til Afleveringen fandt Sted.

**) I en Journal, kaldet »Extract af Protokoller og Dokumenter, vedkommende Dokken paa Christianshavn« findes anført: »1783, 26. Febr. har Commandeur-Capitaine Gerner sendt Holmens Chef 8 Tegninger til 11 Stkr. Kjedepomper, indrettede at drives med 8 Heste og anbringes i store Reservoir for Dokkens Lænsopning under Hoved-Reparationen og siden at bruges ved Skibenes Dokning. Han anfører, at ved Dokkens Hoved-Reparation vil forefalde betydelig Pompning, til end større Modbydelighed for Matroserne og deraf flydende Vanskelighed ved Matros-Hværvning for Tjenesten. Ved senere forefaldende Arbejder spares de mange Mennesker til andet Arbejde, og Byens Indvaanere fritages for den Uorden og Støi, som finder Sted ved Mandskabets Hjemgang fra Docquen«.

og udelukkende blev brugt, naar Vandet, efter at et Skib var indsat, atter skulde pumpes ud af Dokken. Hvor lang Tid der udfordredes til Vandets Udpumpning, maatte selvfølgelig for en Del bero paa Størrelsen af det indsatte Skib, men 20 Timer var, hvad der i Reglen behøvedes. Dette Pumpeværk blev drevet med 24 Heste, skiftevis 8 ad Gangen. Foruden de allerede nævnte Bygninger fandtes der selvfølgelig saadanne som Staldbygningen, Beg- og Tjæremagasin m. m. Som Regel har vistnok et ældre Orlogsskib staaet som Tyngsel i Dokken, naar denne var ubenyttet, for at Bunden ikke skulde hæve sig som Følge af Vandets Tryk franeden. Ballaststjern, Kanoner og andre lignende Vægte have været anvendte i samme Hensigt.

Det kan mulig have Interesse at se et kort Notat om Engelskmændenes Færd paa Dokken 1807. I Forudfølelsen af, hvad man kunde vente sig, lod man 19. August Vandet løbe ind, hvorved man tillige fyldte det i Dokken staaende afklædte Skib »Ditmarsken«. Den 13. Septbr. besatte de Engelske Dokken. De forbød Pumpning fra Brøndene og Reservoirerne — et ganske overflødigt Forbud, da Dokken jo var fyldt. Den 15. Septbr. lattede de Inderslusen for at kalfaktere Portene, og de satte den igen for at lænspumpe Dokken. De pumpede i Store Reservoir fra 15. til 17. Septbr., men fik kun 9 Fod Vand udpumpet, da Slusen ikke var rigtig sat; den 18. Septbr. var Dokken atter løbet fuld af Vand. Den 19. Oktober forlode de Dokken.

Grev Danneskjold-Samsøe fik, saavidt vides, sin Afsked den 18. November 1746. I Begyndelsen af 1747 foreslog Holmens Chef, Admiral Suhm, at der skulde nedsættes en Kommission »for at undersøge Dokkens nuværende sandfærdige Tilstand og de i Tiden befrygtende Inconvenienser, samt hvad Præcaution man skulde bruge for at forebygge al paakommende Ulempe«. For Dokkens Bygning var der nemlig ikke lagt nogen bestemt Plan, og man savnede oplysende Journaler, vedkommende Arbejdet. Forslaget blev bifaldet ved kongelig Resolution af 16. Februar 1747, og allerede Dagen efter blev Kommissionen nedsat under Præsidium af Schoubynacht Wodroff. Det var af Admiral Suhm forud bestemt, hvilke Personer Kommissionen skulde »tilspørge«, deres Rækkefølge, samt hvilke Spørgsmaal der skulde forelægges dem. Sidst af alle mødte Kommandørkaptajn Dumreicher. Paa Spørgs-

maalet, om han til Holmen havde leveret en aldeles komplet og efterrettelig Tegning, conform med Dokken og Modellen*), svarede han: Nej, til Holmen ikke, men til Greven er leveret een paa Pergament og een paa Papir. Da han derefter blev opfordret til at indlevere »en fuldkommen Efterretning om hele Dokkens Bygning som uforbigjængelig fornøden i Fremtiden«, udbad han sig denne Post forlangt skriftlig til nærmere Besvarelse.

Dumreicher forfattede nu en Beretning om Dokkens Bygning, som 5. Oktober 1747 blev indleveret til Kommissionen**). Den lyder i Udtog saaledes:

1734, 14. Octbr. Blev gjort Begyndelsen med Dæmningspælernes Nedramning. Grunden fandtes meget fast, men ikkun 12 à 13 Fod Vand saavel inden som uden for Dæmningen; Pælene vare pommerske Furre-Bjelker, nedslagte 15 à 18 Fod i Grunden; Dæmningen var færdig fyldt først i Decbr.

1735. Derpaa foretaget Vandets Udpompning ved Holmens Slaver og fik lens i 3 Dage. Der var 10 à 11 Fod Vand og 2 Fod Mudder i Graven, hvilket blev udarbejdet, og Grunden gennemgravet til sin omtrentlige Dybde, Længde og Brede, hvorefter en Commission, bestaaende af General-Lieutn. Scheel og Brigadeer Hauser beordredes at undersøge Grunden, om den var passende til en Dokkes Anlæg. Imidlertid continuerede Gravningen, og fandt Grunden paa nogle Steder ei synderlig fast og haard, hvorefter blev nedrammet en interimis Dæmning af 2 Rader Pæle, den første 9, den anden 17 Fod fra Hoveddæmningen; de nedsløges 5 à 6 Fod under den rette Dybde af Dokkens Bund og faldt meget besværligt at faae saa dybe. Alle disse Pæle, tilligemed inderste Rad af Hoveddæmningspælene***) bleve i 1739, da Dokken var færdig, afkappede lige med Dokkens Bund, som sees af Modellen. Desuden nedrammedes inden for disse Pæle en Rad Spundspæle, hvori de øverste af Dokkens Bundlagere ere indspundse.

April. Gik i Værk med at opføre interimis Buldværket, som strækker sig rundt om Dokken til begge Sider og bestaar af store pommerske Furre-Bjelker, der nedrammedes 6 à 8 Fod under Dokkens udarbejdede Grund, staaer 18 à 24 Tommer i Linie fra hinanden, forsynet og befæstet med svære Træ-Ankere, deels pommerske Bjelker,

*) Om Modellens Skæbne se Side 12.

***) Ifølge den i Anm. Side 23 nævnte Journal.

***) Se Anmærkningen Side 32.

deels Eege og Bøge Rettømmer, hvilke igjen med Tvær-Ankere er bestyrket, der strække sig 15 à 16 Alen ud fra Buldværket og er forbunden med Buldværket ved Jern-Ankere. Til Forsætning for Tvær-Ankerne er nedrammet norske Eege Pæle 7 à 8 Tommer i Kant. Buldværket er klædt med Bøge Planker, hvis Naader forsaaes med Vrag Brædder, belagte med Tjære og Moos. Bag Buldværket opfyldt med Blaaleer, der saa kompakt som mueligt er nedstampet. Saaledes beskaffen continuerede Buldværket fra Trappen til henimod Sløisefalsen paa nordre Side, og paa søndre Side til 30 Fod nær Vandmølle-Værket. Den øvrige Strækning af Buldværket bestaar af Eege-Rettømmer, Pæl ved Pæl nedsat, hvis Ankere ere Eege og Bøge Rettømmer, samt Beklædningen Eege Tømmer 12 à 13 Tommer i Kant (Denne Sufficance for Portenes Skyld). Grunden ved dette Buldværk fandtes paa de fleste Steder meget haard, saa at Pæle med Jernskøe spaltede i Grunden.

Ved at continuere Udgravningen fandtes Grunden fra Trappen til henved $\frac{1}{3}$ Deels Længde af Dokken at bestaae af løs Sand, der baade stedse forskød sig og gav stort Tilløb af Vand. Dette Vand var brak og kom fra Grunden, hvorved Beboernes Kieldere i Nærheden bleve tørre.

Septbr. For at bortpompe dette Vand, blev det lille Reservoir anlagt og deri anbragt et Klappe- eller Brikke-Værk, som dreves ved Heste. Under Gravningen maatte Pompereservoirerne forflyttes for at holde Vandet fra Arbejderne.

May. I May Maaned var Jorden allerede saa vidt udarbejdet, at man havde den fornødne Dybde, og blev da gjort Begyndelsen med Pæle-Ramningen, hvorpaa Dokkens Bundlager skulde nedtappes. Og da Grunden, hvor Qvælllet nu er, fandtes blødere end de andre Steder, blev der sammesteds gjort Begyndelse, hvorved, da 12 à 13 Pæle vare nedrammede, Qvælllet udbrød (24. Maj). Herefter standsedes med Ramningen og besluttede at lægge Grundlagerne foruden at hvile paa Pæle. Qvælllet undersøgte og fandtes at give 6000 Td. Vand i 24 Timer.

Det resolveredes at fange Qvælllet saaledes:

Qvælllet nedgravedes foroven 25 Fod i Diamt. og skifteviis ned efter til 15 Fod under Dokkens Grund, hvor den først fandtes at løbe horisontal og dele sig i 4 Aarer og fra 4 Sider at fremskyde (4. Oktbr.) Gravningen skeedte skjøns ned efter, saa at Aabningen kun

havde tilsidst 15 Fod i Diam. Grunden fandtes meget haard og stærk. Først blev nedlagt Kampesteen til Fundament og Aabning for Qvæl-Aarerne. Derover opførtes en Brønd af hollandske Klinker og Cement til Høide af Dokkens Bund (16. Decbr.), og derfra blev muret en Gevælt hen under Buldværket, indenfor hvilket muredes et Reservoir til Pomperne. Desuden indmuret et stort Metal-Rør, hvorigjennem Vandet kunde stige ind paa Dokkens Bund, naar Mølleværket skulde behøve Reparation.

Buldværket saavel over Gevælften, mellem Qvællet og Pompereservoiret, som derfra hen til Dæmningen blev ej nedrammet i Grunden, men nedtappet i Eege Fodstykker, bestaaende af 2 sideverts sammenboltede Eege-Tømmere 22 à 25 Tommer i Kant, hvilke bleve nedlagde i god haard Grund. Med det samme opførte Reservoiret til Møllen. De opstaaende Eege-Pæle 12 à 13 Tommer i Kant nedtappedes i 16 à 22 Tommers Eege Fodstykker, beklædtes indvendig med 5 Tommers Eege Planker og kalfakteredes. Forseet med Træ-Ankere i Grunden.

1736, Novbr. Mølleværket med dets Bygning blev strax begyndt og fuldført i Novbr. 1736, saaledes som det nu er og Modellen viser.

For at forekomme, at den ved Trappen forefundne Sandgrund ei videre skulde forskyde sig, blev 71 Fod fra Trappen slagen en Rad 6 Tomme Spundsplanker, tvers over Dokkens Brede, samt derpaa langs Buldværkspælene paa begge Sider, rundt om, inden i Hoved-Reservoiret og hen til Trappen, hvorved denne Grund var overalt indfattet, Spundspælene 7 à 8 Fod nedrammede i Grunden. Der blev udgravet 2 à 3 Fod Sand over hele denne Strækning, og igjen opfyldt med Blaaleer, hvorved det stærke Vandtræk igjennem den løse Grund meget aftog.

For at bortpompe det her sig samlende Vand anlagdes en Brønd ved Trappen, men da Vandet alligevel trak til lille Reservoir, blev Brønden igjen tilkastet 1746.

I denne Strækning af Døcquen blev i den løse Grund nedrammet 9 Rader Pæle, 8 Fod fra hinanden, og 4 à 5 Fod mellem hver Pæl i Raderne, 9 à 10 Fod dybt nedrammede.

Herpaa lagt Hammere af Bøge Rettømmer 14 à 15 Tomme Kant, nedtappede saavel i disse Pæle som i Spundspælene. Overkanten af Hammerne Vaterpas med Grunden udenfor Spundspælene.

May. Dokkens Bundlagere nedlagdes som følger:

Paa den med Blaaleer opfyldte Sandgrund bestaar de første Underlager af 17 à 18 Tomme Bøge Rettømmer, som lagdes tværs over Dokken tæt og sideværts.

Herfra til henimod første Sløisefals lagdes 16 Underlager, hvert af 3 Bøgetømmere, sammenføiet og sammenboltet og hvorunder er indfuget i hver Lagers 6 à 8 Stkr. 6" Bøgeplanker for ei at vride sig til Siderne. Disse Lagere ligge 5 à 6 Fod fra hinanden og det sidste 10 Fod nær forreste Sløise.

Herfra og henimod 40 Fod under Sløyserne continuerer Underlagerne, men bestaa her af 17 à 18 Tommers Bøgetømmer, sammenboltede Side om Side og hvilende paa 16 Tommers Bøge-Planker, som i Grunden var nedgravet. Hver andet af disse Lager laa paa Høikant, saa det stod 1 Tomme over det ved Siden liggende, og der saaledes havdes 1 Tomme Træ til Nedfalsning for det andet Bundlager.

Mellem Bundlagerne er nedrammet 4 Rader Flager af Bøge 4 Tomme Planker, tværs over Dokken:

1ste Rad 34 Fod fra Spundspælene, hvormed Sandgrunden er indfattet.

2den Rad ved den sidste af de store Lagere, som ligger 10 Fod fra forreste Sløisefals.

3die Rad 30 Fod herfra.

4de Rad 14 Fod herfra, som er strax uden for yderste Sløise.

Disse Lager ere alle anbrangte for at forebygge Communication af Vand i Dokken. Imellem de 16 ommeldte store Lagere blev til Forstøtning lagt Stræbere. Disse vare 9 à 10 Tommer i Kant, 4 à 5 Fod fra hverandre.

Paa Stræberne er igjen lagt 6 à 7 Tommers Bøge Planker tværs over, hvilke rakte paa 1" nær Overkanten af Lagerne, alt forbunden med hinanden som et Slyngværk og opfyldt med Blaaleer mellem Slyngværket til Træets Overkant.

Imidlertid continuerede med Buldværkerne, som paa søndre Side fra Qvættet til Dæmningen tappedes i Underlager, men paa nordre Side nedrammedes i Grunden. Ved dette Arbeide mødte Vanskeligheder, thi foruden et lidet Qvæl, der inden for Dæmningen havde fremskudt sig, fornåm man og en stor Deel Vand at indtrænge i Grunden inden for Buldværket, saa at man frygtede Indbrud af Søen.

For at hindre dette blev slagen nyt Buldværk for

Søen fra Dæmningen til Trappen, et andet Buldværk fra Dæmningen henimod inderste Sløyse, ved Dæmningen 11, ved Sløysen 16 Fod inden for Dokkens Buldværk, samt imellem begge disse Buldværker imod Dæmningen slagen en Rad Pæle. Alle Pælene i disse Buldværker ere pommerske Bjelker, Side om Side nedrammet. Derefter blev de rette Bulværkspæle paa denne Strækning, som stode løse, fast nedrammede, hvorved det Qvæl, som findes inden for Buldværket ved Pavillonon, lidt efter lidt fremkom og siden continuerlig er bleven indpompnet indtil 1739, da Dokken var færdig og dette Qvæl blev henviist til et Reservoir, hvor det selv stiger, som nærmere skal mældes.

Derefter begyndt med 2 Lager i Docquens Bund, strækkende sig fra Trappen til 11 Fod uden for yderste Sløyse, bestaaer af 14 Tommers Bøge-Tømmer, liggende paa langs i Dokken, Side om Side, sammenboltede og boltede til underste Lager, hvorover det er nedfaldet. Dette Lager er calfactoreret. Endvidere er dette Lager continueret 34 Fod længere ud imod Dæmningen, og hviler ei paa noget Underlag, men ligger plat paa Grunden og paa tvers for de andre Lagere eller tvers over Dokken, sammenboltede sideværts og forbunden med Side Buldværkerne. Forinden dette Stykke Bundlager blev lagt, indfattedes de 2de smaa Qvæller saaledes: Det første inden for Dæmningen er indfanget i en Mur, som gaar 5 Fod i Grunden og er ialt 7 Fod i Diam., foroven sluttet med en stor Raposesteen. Paa denne Mur er lagt en Træ-Rende hen til det andet Qvæl, som strax herved er fremskudt tæt ved Buldværket. Dette Qvæl blev indsluttet med 8" Spundspæle indtil Buldværket. Dets Aabning 10 Fod lang, 6½ Fod bred, 4 Fod dyb. Herfra ledes Vandet gennem et Metalrør under Buldværket ind i et Reservoir, som er anlagt uden for samme, hvor det, som meldt, stiger frit siden 1739. Reservoirret er 9 à 10 Fod i Fiirkant af Eege-Pæle. Inde i Reservoirret i Bunden er Fundamentet først lagt af Tømmer, hvorpaa nedlagt 2 Raposesteen, og derpaa sat en Muur rundt i Reservoirret 5 Fod 10" høi. Dets hele Dybde 30 Fod 10" fra Jordens Overkant.

Derefter gik i Værk med det 3die Bundlager, hvilket bestaar af 12 à 13 Tommers Bøgetømmer og strækker sig fra Trappen til 10 Fod nær inderste Sløyse, og derfra af Egetømmer til 2½ Fod uden for yderste Sluse, men af noget tykkere Tømmer for Slusernes Anslag. Dette

Lager ligger tværs over Dokken, endelig Resten af 13 à 14 Tommers Bøgetømmer, i lige Strækning med 2det Lager, sideværts op til andet Lager, boltet samt calfacteret. Dette sidste Stykke ligger paa langs i Dokken.

Derefter begyndt paa inderste eller synlige Buldværk, som staaer paa 3die Bundlager. Eege Fodstykker 14 à 16 Tommer nedlagdes langs Dokken, efter den Form, Siderne skulde have, lige for Trappen, og med det samme lagt Fundament til Trappen, hvortil blev slagen 6 Rader Pæle, tværs over Trappens Brede, 7 à 8 Fod imellem Raderne, og hver Pæl 3 Fod fra den anden. De bestaaer af Furretømmer, og ere nedrammede saa dybt mueligt. Herpaa lagdes Hammeren, som nedtappedes i Pælene. 2de af de underste Rader forseet med Flager, for at holde Vandet ude. Paa disse Hammere lagt et Lager af 14“ Bøgetømmer, tæt sideviis sammenføiet efter Trappens Længde, strækkende sig til Interims Bulværks-Pælene og calfacteret.

Paa dette Lager staaer det inderste Buldværk til begge Sider af Trappen, hvis 52 Trin siden bleve lagte paa bemeldte Lager, og bestaaer af Eegetømmer 16 à 17 Alen lange og 17 à 18 Tommer i Kant.

1737. Det Interims-Buldværk blev færdigt i Febr. 1737, med Beklædning, Calfactering og Pakning.

I Fodstykket til inderste Buldværk blev dettes Pæle 16 à 17 Tommers Eege Kruntømmer, nedtappet med saadan Bugt, som Dokkens Form udfordrede. De ere 18 Tommer fra hinanden, indtil henimod inderste Slusefals, men derfra til udenfor yderste Sluse tæt sammen og af Rettømmer for Slusefalsens Skyld. Dette Buldværk strækker sig ei videre. Dets Pæle ere ovenfor Vandlinien befæstede med Træ-Ankere, af Eegetømmer, som strækker sig igjennem Interims-Buldværket, paa hvis yderste Ankere de ere boltede. Buldværkerne bleve indenfor disse Ankere forbundne med Stræbere og Krydsankere af Bøge og Furretømmer, som continuerer saavidt Buldværkerne gaaer; men saavidt disse strækker sig for Sluserne, ere de aparte indvendig beklædt med Bøge-Rettømmer 12 à 13 Tommer i Kant. Derefter er Buldværket beklædt med 6“ Eege Planker indtil henimod inderste Sluse, hvor den bliver noget tykkere og successive tiltager indtil 15 à 16 Tommer ved inderste Slusefals, hvormed continueres til udenfor 2den Sluse.

Mellem denne Beklædning paa Dokkens Buldværker kom 5 Rader Barkholter 14 à 16 Tommer. Mellem dette

og interimis Buldværket opfyldt med Blaaleer indtil Jordens Høide. Imidlertid arbeidede paa at tilhugge Sluserne og forfærdige Slusefalsene samt anlægge Vandrænder fra Reservoirerne til Søen, langs under Gaden.

Rænderne ere af 4" Eege-Planker. Hovedrænden 4 Fod bred, 3 Fod høi. Arbeidede paa Bundens Beklædning med 13 à 14 Tommers Eegetømmer, i aftagende Tykkelse fra Buldværkerne indefter, hvor den 8de Rad fra Buldværket er 7" tyk. Paa denne Afstand fra Siden er en Rænde nedhugget, 1³/₄" tyk, 16" bred, for at føre Regnvand og Leakage til Reservoirerne. Fra Rænden bliver Beklædningen igjen lidt tykkere ind imod Midten, hvor den er 8" tyk. Klædningen blev calfactoreret.

Slusefalsene ere saaledes anlagde: Paa Buldværkets Beklædning er paa begge Sider, der hvor Slusen skal være, og hvor Klædningen er 15 à 16 Tommer tyk, indfugtet 6 Stkr. Eege-Rettømmer, ret op og ned, hvori Slusefalsen er indhugget, dyb i Bunden 16", paa Siderne 5 à 6" og overalt 23" bred. Saaledes ere begge Slusefalsene, og forsynede i Naaderne med indstøbt Blye, samt saavel Inder- som Yderkanten af Falsene — 1738 Julii — overalt belagt med Metal-Plader, ³/₄" tykke og 3" brede inden i Falsen, 6" brede uden for samme, for at Kanterne af Falsen, som skulde passe og slutte med Sløiserne, ei skal beskadiges.

Derefter begyndt at samle Sluserne, hvis Tømmerværk var tilhugget. De samledes i Falserne. Inderslusens Høide 23 Fod, Yderslusen 23¹/₂ Fod. I hver Sluse er 7 Rebber, hvoraf den ene bestaaer af 3 Stkr. sideviis sammensat Tømmer, 3 Fod bredt, 1 Fod tykt, derpaa 4 Rebber, hver af 2 Stkr., den ene 2 Fod 6" bred, 16" tyk; de 3 andre 2 Fod brede, 1 Fod tykke. De øvrige 2de Rebber foroven i Sluserne ere enkelte, den ene 16", den anden 12" i Fiirk. Slusernes Beklædning 4" Eegepl. Deres Bugt forneden 3¹/₂ Fod, i Vandlinien 7 Fod 10¹/₂".

Paa hver Sluse er 3 Krydsforbindinger, og ellers forsynet med Bomme og Afvisere. Paa hver Sluse er 3 Luger, hvorigjennem Vandet indlades i Dokken. Imidlertid forfærdigedes de 2de Porte, hvoraf den ene stod 9, den anden 15 Fod fra yderste Sluse. Portene lode sig aabne paa Midten og gik for oven i Jern-Hængsler, men for nedden paa Metaltappe, der havde Metalpander nedlagde paa Bunden (NB. Disse Porte ere borttagne 1746 og bestemte at anvendes ved Glückstad).

Det andet og tredie Bundlager rækker kun 45 Fod uden for yderste Sluse, hvorfra og til den yderste Rad Pæle af interimis Dæmningen endda var 15 Fod.

Denne Strækning blev og beklædt med 12" Bøge Rettømmer, som blev befæstet paa bemeldte interimis Dæmningens yderste Rad Pæle og strække sig 9 à 10 Fod hen over de forhen anlagde Lager, hvori de og ere boltede. De ere sammenboltede sideviis og calfacterede.

Derefter blev Stik-Slusen eller Slam-Slusen anlagt 30 Fod uden for yderste Port og 45 Fod fra yderste Sluse, for at holde Tang og Skarn ude.

Den bestaaer af 3 Stykker. Rammer og Rebber af Eegetømmer. Beklædningen af 2" Furreplanker, hvorudi er boret endeel Huller for Vandets Passage.

1739, April. Derefter blev Jorden imellem Interimis- og Hoved-Dæmningen udarbejdet og inderste Rad af Hoved-Dæmningspælene afkappet i Grunden*).

30. April. Blev Vandet indladt gennem Dæmningen, til Sluserne, Pælene af Dæmningen borttagne, og Grunden udmudret efter Dybden af Dokkens Bund.

25. May. Blev Vandet 1ste Gang indladt i Dokken; Dagen efter Sluser og Porte aabnede, den i Dokken byggede Brigantin Færøe udgik og Orlogskibet Christianus sextus blev som første Skib i Dokken indsat.

*) Her er gjort den Bemærkning: Saaledes hedder det i Beskrivelsen, men det har nok været interimis Dæmningen, thi det indsees ej, hvorledes hiint lod sig exequere.

Der anføres endvidere: Dumreicher har intet meldt om Store Reservoirs Bygning, men det er upaatvivlelig anlagt strax i Begyndelsen. Det ses lettelig af Tegningen og Modellen, hvorledes samme er construeret, saa at desangaaende intet er at bemærke.

