

Digitaliseret af | Digitised by



**DET KGL.
BIBLIOTEK**

Royal Danish Library

Forfatter(e) Author(s):	Poulsen, A.
Titel Title:	<u>Glorup Have : en Vejledning for Besøgende.</u>
Udgivet år og sted Publication time and place:	Nyborg : V. Schønemanns Bog- & Stentrykkeri, 1895
Fysiske størrelse Physical extent:	22 s., 1 falset tav.

DK

Værket kan være ophavsretligt beskyttet, og så må du kun bruge PDF-filen til personlig brug. Hvis ophavsmanden er død for mere end 70 år siden, er værket fri af ophavsret (public domain), og så kan du bruge værket frit. Hvis der er flere ophavsmænd, gælder den længstlevendes dødsår. Husk altid at kreditere ophavsmanden.

UK

The work may be copyrighted in which case the PDF file may only be used for personal use. If the author died more than 70 years ago, the work becomes public domain and can then be freely used. If there are several authors, the year of death of the longest living person applies. Always remember to credit the author

GLORUP HAVE.

EN VEJLEDNING FOR BESØGENDE.



AF

A. POULSEN,
SVINDINGE.



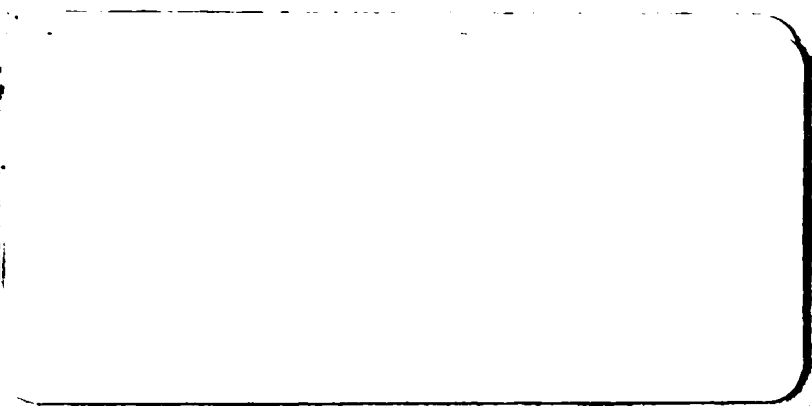
NYBORG.

V. SCHØNEMANN'S BOG- & STENTRYKKERI.

1895.

Kgl. Landhusholdningens Højskole

33-247



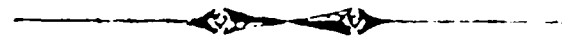
GLORUP HAVE.

EN VEJLEDNING FOR BESØGENDE.



AF

A. POULSEN,
SVINDINGE.



NYBORG.

V. SCHÖNEMANN'S BOGTRYKKERI.

1895.



Vejen mellem Svindinge og Langaa fører forbi Herregaarden Glorup. Naar man fra førstnævnte By kommer til det Sted, hvor Vejen drejer til Venstre udenom Gaarden, er der til Højre en firkantet, indhegnet Holdeplads for Kjøretøjer. Ved Siden af denne ligger Kuskeboligen, en smuk lille Bygning i Villastil. Gaar man gjennem Jærnlaagerne ned mod Borggaarden, har man til Venstre Forpagterboligen med alle de til Avlsgaarden hørende Bygninger; længere nede ved en Korsvej ligger til Højre Godsforvalterboligen, til Venstre fører Vejen hen til Ridestalden, forbi Smededammen til Materialstalden, Formhaven (o: en Frugthave paa ca. 2 Skp. Land med Æble- og Pæretræer, tildannede i alle mulige Former) og Smedie, — til Højre fører Vejen ned til Dyrehaven; og denne Vej maa de Besøgende følge, hvis de føre Proviant med sig; thi Madkurve maa ikke tages med ind i Haven. Men i Hjørnet af Dyrehaven, hvorfra der ogsaa er Indgang til Haven, er anbragt en Del Borde og Bænke til fri Afbenyttelse.

Hvem der ikke har Madkurve at bære, kan derimod

gaa ligefrem ned mod Borggaarden. Dette mellemliggende Terræn, der skraaner jævnt ned mod Slottet, og paa hvilket tidligere Glorups Avlsbygninger var beliggende, er af den nuværende Ejer, Grev Leon Moltke Hvitfeldt, planeret og beplantet, — enkelte Steder er afgravet indtil tre Alen —. Endnu før man naar ned til Ridebanen foran Slottet, har man til Højre en smuk Udsigt ind over en Del af Havens engelske Anlæg. Over Jærnporten, der fører ind til Ridebanen, ses tvende Vaabenskjolde, nemlig Moltkernes og Razumovskys (Grevens afdøde Moders).

Glorup er et gammelt Herresæde; det nævnes allerede i Dronning Margretes Dage (1390), og var alt dengang i Walkendorfernes Eje, og de vedblev at være i Besiddelse af det indtil 1663. Den mest berømte af disse var Righovmester Kristoffer Walkendorf († 1601), der var en af Chr. IV.s Formyndere. Han byggede Glorup, hvor det nu ligger; (tidligere laa det mere østlig, paa den anden Side af den lille Sø); men de fire Taarne, hvormed han prydede Slottet, bleve nedtagne af Gehejmeraad Ludvig von Plessen, der ejede Glorup fra 1724 til 1752.

I Aaret 1663 gik Glorup over i andre Hænder, og i de følgende hundrede Aar skiftede det ofte Ejere; men i Aaret 1763 blev det købt af Greve Adam Gottlob Moltke til Bregentved, som i Aaret 1765 restavrerede Slottet ifølge en Indskrift over Porten, og det har siden været i denne Slægts Besiddelse.

Fra Ridebanen fører en Allee til Venstre, forbi Hønsegaard, Drivhuse, Gartner- og Forvalterbolig paa den ene Side, Frugthave og det nye Drivhus paa den anden Side, hen til Porten, der fører ud til

Anhofvejen. Fra denne Allee ser man ned over et smukt lille Haveanlæg tæt ved Slottets Nordside, og det er skilt fra Frugthaven ved en indhegnet Passage — „Bomhavegyden“ —, som fra Alleen fører ned til Langaavejen. I dette Anlæg, der kaldes Venushaven, og som er dannet ved Opfyldning af Slotsgraven, staar en Afstøbning af den berømte *Venus fra Milo*. Denne Statue af Venus, Kjærlighedens og Skjønhedens Gudinde, der er anerkjendt for at være en af de skjønneste Fremstillinger, der kjendes af hende, blev i Aaret 1820 funden i Jorden paa den lille Ø Melos eller Milo, som hører til Øgruppen Kykladerne i det græske Øhav. Den fundne Marmorstatue, der havde mistet Armene (kaldes derfor paa italiensk en Torso) findes i Galleriet i Louvre i Paris.

Gaar man fra denne Allee tilbage tværs over Ridebanen, kommer man ind i selve *Haven*, i en prægtig Allee af over hundredaarige Lindetræer, der danner en Fortsættelse i lige Linie af den førnævnte Allee paa den nordlige Side af Ridebanen. Denne Allee har en Længde af $\frac{1}{8}$ Mil og fører gjennem Haven op til en Jærnport, hvorfra Vejen fortsættes hen til Rygaard. Parallelt med denne Allee er der langs Havens østlige Side en lignende Allee, der fører fra Slottet op til Templet, ligesom der ogsaa for Enden af disse findes en tredje Allee i omtrent øst-vestlig Retning fra Templet hen til den store Hængebro. Tidligere har der langs Havens vestlige Side været en fjerde Allee, parallelt med de to førstnævnte, men denne findes ikke mere.

Disse Alleer ere plantede i Aarene omkring 1780 af den første Grev Moltke, der ejede Glorup (Gehejmeraad, Overhofmarskal Adam Gottlob, Greve af Moltke-Bregentved, der døde 1792).

Glorup Have, saaledes som den nu er, er anlagt af den nuværende Greves Fader (Grev Adam Gottlob Moltke Hvitfeldt, født 1797, død 1876) i Tiden mellem 1862 til 1875 efter Tegning af Inspektør Flindt, og den udgjør 80 Tdr. Land.

Hvad der først falder i Øjet, naar man træder ind fra Ridebanen, er det særdeles smukke Anlæg, der findes til Venstre for Indgangen, mellem Slottet og Søen (Fontænedammen); i den grønne Plæne vexle Tæppebede og dejlige Bladgrupper med Tax- og Buxbumtræer, der ere klippede i forskellige Figurer. Her findes tvende Statuer: Nærmest ved Indgangen, halvt skjult af Linde-træernes Kroner og Buskadset staar en *romersk Gladiator*: en Fægter, der optraadte ved de romerske Kamplege. I Nærheden af denne staar et rundt Bord, som helt og holdent — baade Fod og Plade — er af Marmor. Ovre paa den modsatte (østlige) Side af dette Anlæg staar den anden Statue, en Afstøbning af Jagtgudinden *Diana* med sin Bue og sit Pilekogger. Dette Anlæg, der fortsættes om paa den østlige Side af Slottet, hvor der findes en Afstøbning af en Torso, forestillende den belvederiske *Herkules*, samt en lille Marmorstatue af *Johannes Døberen*, har de Besøgende ikke Adgang til.

Naar man gaar frem ad den store Lindeallec, har man til Højre det saakaldte „engelske Anlæg“; til Venstre først Fontænedammen og derefter „det franske Anlæg“.

Fontænedammen danner en regelmæssig Firkant og er begrænset i Øst og Vest af de tvende store Alleer, mod Syd af det franske Anlæg og mod Nord Slottet med det omtalte Anlæg foran, med en Landgangsbro, hvor et Par Baade er fortøjet.

Gjennem underjordiske Ledninger forsynes Fontænedammen med Vand fra de andre Damme i Haven, der atter modtager deres Vand fra Kilder i Dyrehaven og Rygaards Skove; fra Fontænedammen ledes Vandet bort i østlig Retning til „Fiskebæk“.

Øen, der ligger i Fontænedammen, hviler paa Planker, idet den er fyldt op ovenpaa disse. Paa denne Ø er en rund Fontæne med et Springvand i Midten. Det i Aaret 1862 anlagte Vandværk, der forsyner hele Glorup med Vand fra en Kilde i Svindinge By, afgiver ogsaa Vand baade til Springvandet, til Vanding af Plæner og Blomstergrupper i det franske Anlæg og endelig til en kunstig Kilde, der findes til Højre for Alleen ved en lille Stenhøj nedenfor det ottekantede Stenbord.

En Stentrappe fører fra Fontænedammen op paa Øen og ved hver Side af den er anbragt en hvilende Løve, gennem hvis Mund Vandet strømmer fra Fontænen ud i Dammen. To prægtige Kastanietræer voxer paa Øen, et paa hver Side af Fontænen, og naar Solen skinner paa Vandspringet, er det et smukt Syn at iagttage Regnbuen med Træernes grønne Løv som Baggrund.

Det franske Anlæg

udmærker sig ved nydelige, smagfulde Tæppebede (f. Ex. Sommerfugle o. lign.), Blomster- og Bladgrupper og ved tvende Rækker Statuer af græsk-romerske Guder og Gudinder.

Anlægget bestaar af to symetriske Halvdele, en østlig og en vestlig, med en stor Blomsterfontæne i Midten. I samtlige Blomstergrupper udplantes aarlig ca. 100,000 Planter fra Drivhusene.

Statuerne ere modellerede af Billedhugger Hoffman og støbt i Zink af Zinkstøber Rasmussen. Idet man fra Alleen træder ind i det franske Anlæg, har man blandt den første Række af Statuerne

Ceres paa venstre Haand. Grækerne kaldte hende Demeter. Hun var en Datter af Kronos og Søster til Jupiter; hun er Gudinde for Agerdyrkningen og den borgerlige Samfundsorden. Baade Grækerne og Romerne afholdt Fester til hendes Ære; hun afbildes hyppigt kjørende paa en Vogn, der trækkes af Slanger, med en Krans af Kornax eller Valmuer om Hovedet. Den næste Statue i samme Række forestiller

Kronos, der er Tidens Gud. Han var gift med sin Søster Rhea; men han slugte sine Børn strax efter deres Fødsel („den altopslugende Tid“), da han frygtede for, at de skulle fravriste ham Herredømmet. Kronos havde nemlig ved en grusom Voldsdaad mod sin Fader paadraget sig dennes Forbandelse, der forudsagde ham en lignende Medfart af hans egne Sønner. Fem af sine Børn havde han allerede slugt (nemlig Vesta, Ceres, Hera, Pluto og Neptun), da den bekymrede Moder Rhea ved en snild ud-tænkt List friede sin yngste Søn Jupiter fra samme Skæbne. Da hun nemlig havde født ham, lagde hun en Sten i Svøbet og lod Kronos sluge denne i den Tro, at det var Barnet. Jupiter skjulte hun i en Hule paa Kreta og lod ham opamme med Gudemælk. Da han var bleven voxen, tvang han Kronos til at give alle de slugte Børn fra sig igjen, og med to af sine Brødre, Neptun og Pluto, delte han Faderens Herredømme, efter at Kronos var bleven nedstyrtet til Tartarus.

Gæa, en Datter af Ætheren og Dagen, er Jordgudinden. Hun fødte af sig selv Havet (Pontus), Bjærgene

og Himlen (Uranus). Med Pontus avlede Gæa Havguder, med Uranus Titanerne (den yngste af disse var Kronos, Tiden); hun var endvidere Moder til Centimanagerne (Kæmper med hundrede Arme) og Kykloperne (Kæmper med eet Øje i Panden).

Jupiter eller Zevs er Himlens og Jordens Gud, den mægtigste og øverste af alle Guder. Han er som ovenfor nævnt en Søn af Kronos og Rhea, og han er gift med sin Søster, den stolte og bydende Juno (Hera). Af hans mange Børn nævnes Krigsguden Mars, Vulkanos (Smedenes Gud), Hebe (Ungdomsgudinden), Venus (Kjærlighedens og Skjønhedens Gudinde), Apollo (Solguden, Digtningens og Musikens Gud), Diana (Jagtens Gudinde), Merkur (Handelens Gud), Minerva (eller Pallas Athene, Vidsommens Gudinde, der fuldt rustet med Hjælm og Skjold sprang ud af Jupiters Pande), Bachus (Vinens Gud), Muserne, Herkules, Persevs o. fl.

Jupiter fremstilles som en majestætisk Skikkelse med Scepter og Lyn i Haanden og en Ørn ved sine Fødder.

Vesta er den naadige og milde Gudinde for Arnens Ild, for Familiens Endrægtighed og indbyrdes Sammenhold og Kjærlighed, og for alle hjælpeløse, der søgte Ly og Fred ved Familiens Helligdom. Hun skærmede Borgernes Fællesskab og Statens Enhed; hun var Forstanderinde for Ofrene og den hellige Offerild, og ren og skær som Luen var ogsaa hendes Væsen. Som hun selv var Jomfru, skulde ogsaa alle hendes Tjenerinder være rene Jomfruer. I hendes Tempel i Rom brændte den hellige Ild, som aldrig maatte slukkes, og de Præstinder (Vestalerinder), der vare ansatte ved dette Tempel, maatte aflægge ubrødeligt Kyskhedsløfte. Overtrædelse heraf straffedes med, at vedkommende blev levende begravet.

Neptun (græsk Posejdon), Jupiters Broder, er Havets mægtige Behersker. Han har sit Slot, et gyldent Palads, paa Havets Bund, og han kører hen over Bølgerne med en Trefork i Haanden, omgiven af Havguderne. Naar han støder ned i Havet med sin Trefork, da rejse Bølgerne sig med Vælde, sønderknuse Skibene og oversvømme Landet vidt og bredt. Fiskere og Søfolk ærede ham som deres Skytsherre; de bad til ham, før de drog ud paa Havet, og bragte ham Takofre efter deres Hjemkomst.

Venus afvæbner Mars. *Venus*, Jupiters Datter, er Kjærlighedens og Skjønhedens Gudinde. Hun er den skabende og foryngende Kraft i Naturen. Denne Gudinde fremstilles bestandig som smykket med den højeste Ynde, ofte kjørende i en Vogn, der bliver trukket af Svaner eller Duer. *Mars* (græsk Ares), Jupiters Søn, er Krigsguden; han repræsenterer den ødelæggende Kraft. Idet Kunstneren lader *Venus* afvæbne *Mars*, vil han altsaa dermed betegne, at Kærligheden er den stærkeste Magt, stærkere end selve Krigsguden; at den foryngende og skabende Kraft kan sejre over de ødelæggende Magter.

Rækken af Statuerne paa den østlige Side af Anlæget begynder nærmest ved Fontænedammen med

Flora. Hun er Blomsternes og Foraarets Gudinde. Ved hendes Fest, som Romerne kaldte *Floralia*, og som fejredes i April, omkransede man Husdørene og bar selv Kranse i Haaret.

Vertumnus var gift med

Pomona. Begge vare de Havedyrkningens og Træfrugtavlens Guddomme. *Vertumnus* betyder egentlig den foranderlige, idet Navnet sigtede til de mange Forandringer, som Frugten maa gennemgaa fra Spiringen til Modenheden. De gamle Romere, der betragtede Ver-

tumnus som Vogter for Foraarsæd og Sommerhøst, fejrede en Fest til hans Ære i Oktober Maaned. Pomona beskyttede især Træfrugten.

Bachus, af Grækerne kaldet Dionysos, er Vinens og Vinavlens Gud; han er Jupiters Søn og blev opfostret af Nymfer paa Bjærgene Nysa i Tracien. Ledsaget af en stor Skare Nymfer og Satyrer o. s. v. drog han fra Sted til Sted og lærte Folk at dyrke og drikke Vin, at grundlægge Byer, udbredte mildere Sæder og et gladere Samfundsliv blandt Menneskene. Hans Fester vare alle ledsagede af højrøstet Jubel og larmende Begejstring. Han fremstilles hyppigst som en Yngling med bløde Træk, langt lokket Haar, der var flettet med Vinløv og Vedbend, et Bæger eller en Vinkande i den ene Haand, og en Thyrsosstav af Vinranken i den anden Haand.

Diana (Artemis), Tvillingsøster til Apollon, er Jagtens Gudinde, hvorfor hun ogsaa sædvanlig fremstilles som en ung, slank Mø med Bue og Pilekogger — eller Spyd —, med Kjortlen kort opkiltret og med Halvstøvler paa Fødderne. Hun dyrkedes ogsaa som Maanegudinde. Hun var unge Pigers Beskytterinde; men hun straffede Ukydskhed meget strængt. I Efesus var i Oldtiden et pragtfuldt Tempel til hendes Ære (Apost. Gj. 19).

Apollo, Jupiters Søn, er Solguden, Lysbringeren, den altseende, der forkynder sine Sandsagn for Menneskene (Spaadomsgud). Han var en dygtig Bueskytte, og med sine fjærntrammende Pile bekæmpede han Mørkets onde Magter. Han var en kraftig Helbredsgud og Fader til Lægekunstens Gud Æskulap; men ikke blot for Legemet, ogsaa for Sjælen, for de sørgende og skyldbetyngede Hjærter øvede han en dulmende, beroligende Indflydelse ved sin Musik; thi han var Musikkens og Sangens Gud. Han

fremstilles altid som en ungdommelig, skøn og kraftig Skikkelse, undertiden med Bue og Kogger, undertiden med Zitharen.

Pluto bortfører Proserpina. Pluto, Søn af Kronos, er Hersker i Underverdenen og fremstilles som en mørk, ubønhørlig Guddom. Han bortførte Proserpina, der var en Datter af Jupiter og Ceres, til Underverdenen til trods for Moderens Modstand, og her giftede han sig med hende. Hun herskede da siden med Pluto over de døde i Underverdenen, men hendes Fader gav hende Tilladelse til at tilbringe Halvdelen af Aaret i Oververdenen (Symbol paa den om Foraaret frembrydende Plantevæxt).

Syd for det franske Anlæg er en lille Høj med Siddepladser omkring et rundt Jærnbord. Herfra har man en dejlig Udsigt ned over Anlægget, Fontænedammen med Øen og Springvandet. Slottet i Baggrunden, og ved begge Sider de store Alleer.

Vi forlade det franske Anlæg og komme langs med „Langedammen“ længere mod Syd ned mod et Anlæg af Naaetræer, hvor der findes mange fine og sjældne Arter af Graner, ligesom man bl. a. ogsaa her vil finde en mægtig Cypres „*Cupressus Larosoniana*“, der er over 40 Fod høj. Langs med Gangen herhen imod træffer man nogle runde Bænke eller Stole, der har Lighed med kæmpemæssige Paddehatte. Fra en Bænk i Grananlægget er en smuk Udsigt ned imod Slottet gennem en Udhugning.

Iøvrigt findes der en Mængde skønne Udsigter trindt omkring i Haven — og i Reglen er ved disse anbragt Bænke. Fra en Bænk i den store Allee er der saaledes f. Ex. en smuk Udsigt i sydøstlig Retning op mod Templet.

I det sydøstlige Hjørne af Haven, hvor de tvende store Alleer støde sammen, findes

Det græske Tempel.

Det er bygget af den nuværende Greves Fader. Otte Trappetrin i tvende Afsatser føre op til det. Under Kuppelen, der hviler paa sex store doriske Søjler, staar et Marmormonument paa en Sandstenssokkel, forestillende *Andromeda*, der er lænket til en Klippe ved Havet, hvorfra et Havuhyre kommer for at gribe hende.

Dette Marmormonument har tidligere været anbragt paa Øen i Fontænedammen, før Springvandet blev sat der; men da stod Monumentet ubeskyttet, hvorfor det efterhaanden blev helt overgroet med Mos. Det blev imidlertid rensset og restavreret af Billedhugger Axel Hansens Fader, idet han mejslede en tynd Skal af over det hele.

Andromeda var en Datter af Kong Kefevs i Æthiopien. Da dennes Hustru vovede at anse sig for skjønnere end de venlige Havnymfer, blev disse fornærmede og bad Neptun (Havets Gud) at hævne dem. Han føjede dem og plagede ikke alene Landet med Oversvømmelser, men sendte endog et grueligt Havuhyre, der slugte Mennesker og Kvæg. Oraklet lovede Frelse, dersom Kongens Datter Andromeda blev sat ud for at fortæres af Uhyret. Modstræbende gav Kongen efter for Folkets Bønner og lod Andromeda lænke til en Klippe ved Havet. Idet Uhyret nærmede sig for at gribe hende, kom Helten Persevis, Jupiters Søn. Han foer løs paa Uhyret, og efter en voldsom Kamp dræbte han det og befriede Andromeda, hvem han senere ægtede. — Efter sin Død blev hun hensat blandt Stjærnerne.

Naar man fra Templet følger den store Allee, der gaar i omtrent vestlig Retning, kommer man hen til

Den store Hængebro.

Denne Bro er udspændt over en dyb Kløft, i hvis Bund der risler en lille Bæk, som kommer fra Rygaard; den danner længere fremme et lille Vandfald, og gennem underjordiske Ledninger føres dens Vand hen til flere af Dammene i Haven. Selve Broen hænger i to tykke Tov af sammensnoet Metaltraad, og disse Tov bæres af tvende solide Taarne, der ere byggede, et ved hvert Side af Kløften, saa at man maa passere Taarnet for at komme ud paa Broen. En Vindeltrappe fører op gennem Taarnet til dets øvre Del, hvorfra Tovene føres ned i Jorden og ere fastgjorte der ved stærke Ankere. Broen, der har kostet 24000 Rdl. at bygge, har en Længde af 140 Fod, og Afstanden fra Bunden af Kløften op til Broen er 30 Fod.

Tæt ved Broen er en lille Høj, hvorfra man har en smuk Udsigt til Rygaard med dens Skov og Marker, samt Langaa Kirke; endv. ser man ud over Havet til Langelands nordlige Del; længst til Venstre Store Bælt, hvor man udfør Langelands nordligste Pynt, Frankeklint, skimter Omø og Nord for denne Aggersø og Egholm.

Sofienlund

kaldes Skoven, der ligger udenfor Hængebroen, men som ogsaa hører med til Haven. Den dybe Kløft fortsætter sig fra Broen ud gennem Sofienlund, og op ad dens Skrænter voxer store, kraftige Bøgetræer. Adskillige af dem ere saa store, at tre Mand næppe formaa at spænde om Stammen. Følger man Spaseregangen, der bugter sig hen ad den østlige Skrænt, kommer man til en lille rund Dam, ved hvilken der ifølge Sagnet skal have ligget en Vand-

mølle. En lille norsk Bro fører paa dette Sted over Kløften og Bækken, der her er forsynet med et Sluseværk. Ved denne Dam, der faar sit Tilløb fra Gravene omkring Rygaard, voxer der et lille Parti Alperoser, som blomstrer i Juni. I Marken udenfor har i gamle Dage ligget et Teglværk, hvor der lavedes Munkesten.

Spaseregangen fortsætter sig herfra i forskellige Retninger; vi følge den, der indenfor Skovhegnet fører rundt om Sofienlund. Man træffer da her paa en lille Forhøjning med en Bænk, og herfra har man en god Udsigt over et ægte fynsk Landskab: frugtbare Marker, adskilte med store levende Hegn; Skov og Sø med Langeland i Baggrunden.

Vi ere her naaet ud til Havens yderste (sydligste) Punkt, og idet man gaar videre frem, kommer man over til den vestlige Side af Haven og nærme os igjen tilbage til Hængebroen (men fra den modsatte Side) og til det engelske Anlæg. Vi bemærke udenfor Hegnet en Plads paa 8 Tdr. Land, der er tæt beplantet med Elm, Hassel og Gran, der skal danne en tæt Underskov til Fasaner.

Man kommer nu til

Langeline.

Saaledes kaldes den lange Spaseregang, der gaar langs Havens vestlige Side, og som adskilles fra Dyrehaven ved en stor, klippet Tjørnehæk. Paa Dyrehavesletten er enkelte Partier pløjet, og der er saaet Gyvel for at danne Skjul for Fasanerne. Her findes nemlig ikke Dyr nu i Dyrehaven — de bleve nedskudte for faa Aar siden — men derimod Fasaner.

Skoven danner her meget smukke Konturer, navnlig om Efteraaret, naar Løvet antager forskellige Farver,

ligesom man ogsaa hist og her øjner enkelte mere fritstaaende Trægrupper med prægtige Kroner. Adskillige store Tjørnebuske voxe langs med Langeline; ved den første af disse Tjørne har man gennem en Udhugning i Sofienlund Udsigt til Rygaard. Udfør den store Hængebro voxer om en halvrund Plads et Parti vilde Roser.

Man forlade her Langeline for at følge en Gang, der fra Hængebroen fører i nordlig Retning langs Kløften til en rund Plads, i hvis Midte der paa en Forhøjning er rejst et

Mindesmærke.

Paa en bred, flad Sokkel er anbragt et firkantet Sandstens Fodstykke, og fra dette hæver sig i tvende Afsatser en 20 Fod høj romersk Søjle af Sandsten, der foroven bærer en Vase af Sandsten. Søjlen er om-slynget af tvende Kranse, udhuggede i Stenen: den ene er en Krans af Roser; højere oppe en Krans af Ax. Paa hver af de fire Sider paa Fodstykket er indsat en Marmortavle med latinsk Indskrift, der fortæller, hvem der har rejst Mindesmærket, og i hvilken Anledning det skete. Paa Nordsiden staar:

Rara Hominum Filicitas
 Dei Beneficio obtigit
 Matrona illustrissimæ
 Bertha de Plessen
 Viduæ Frederici de Raben
 eq. ord. Eleph. S. R. M. Consil. int. etc.
 Quo Anno MDCCLXXVIII mens Jul
 Hoc loco Congregatos Vidit
 Prognatos et Propinquos XXXII
 Quorum nomina hic adscripta
 etiam Libro vitæ inscripta
 Eosque in Beatorum sedibus
 sese æternum visuram esse
 Fidenter sperat.

Paa Dansk vil det lyde saaledes:

„En sjælden Lykke tilfaldt ved Guds Naade den ædle Dame Bertha af Plessen, Enke efter Frederik af Raben, Ridder af Elefantordenen, hans kongelige Maje-stæts Gehejmeraad, som i Aaret 1778 i Juli Maaned paa dette Sted saa forsamlede 32 Børn og Slægtninge, hvis Navne, som ere skrevne her, hun fast haaber ogsaa maa være indskrevne i Livets Bog, og at hun evigt skal se dem i de saliges Boliger“.

Mod Vest er følgende Indskrift:

Præsentes Fuerunt Filii Siegfr. Caro. Frider.
 Filiaë Margareta cum Marito Detlevo com de Reventlov.
 Charl. Emerenza coniux Matth. Wilhelmi de Hvitfeld.
 S. Hedv. et Maritus com de Moltke Hospitium Præbentes.
 Frid. Lovisa Vidua Christiani com de Rantzov
 Amal. Christiana Vidua Caroli de Juel.
 Carol. Agnes cum Marito Henrico de Bille.
 Eleonora Vidua Christian com de Scheel.

Paa Dansk:

„Nærværende vare: Sønnerne Siegfred, Karl, Frederik. Døtrene: Margareta med sin Ægtefælle, Ditlev, Greve af Reventlov. Charlotte Emerenza, Matth. Wilhelm af Hvitfelds Ægtefælle. S. Hedevig og hendes Mand, Greve af Moltke, som ydede Gjæstfrihed. Frederikke Lovise, Enke efter Kristian, Greve af Rantzov. Amalie Christiane, Enke efter Karl af Juel. Karoline Agnes med sin Mand, Henrik af Bille. Eleonora, Enke efter Kristian, Greve af Moltke.

Mod Øst læses:

Præsentes Fuerunt: Nepotes An. Fr. et. Jo. Rud de Juel. Neptes. Hedv. Ida de Reventlov. Bertha de Hvitfeld. Chr. Margar. Berth. Chr. et Greg. Am de Juel. Christiana et Bertha de Bille. Charl. Lucia de Scheel. Soror. Charlotta cum Marito Georgio com de Scheel. Generi Comitis de Moltke E. Priori coniugio Filii: Magn. Joachim Adamus. Fila Cath. Soph. Wilhelmina, Vidua Hannib. com de Wedel Nepos. Frid. Ludov. com de Wedel.

Paa Dansk:

Nærværende vare: Børnebørnene An. Fred. og Johannes Rud af Juel. Hedevig Ida af Reventlov. Bertha af Hvitfeld. Christiane Margareta. Bertha Christiana Greg. Am. af Juel. Christiane og Bertha af Bille. Charlotte Lucie af Scheel. Søsteren Charlotte med sin Mand, Georg, Greve af Scheel. Og af Grev Moltkes tidligere Ægteskab: Sønnerne Magnus, Joachim og Adam. Datteren Cathrine Sofie Wilhelmine, Enke efter Hannibal, Greve af Wedel og Dattersønnen Frederik Ludvig, Greve af Wedel.

Paa Sydsiden er følgende Indskrift:

I. cuius conventes — Memoriam svavissimam De mississime venerantes — Hoc Monumentum poni curarunt — Adamus Gottlob Moltke Comes in Bregentved ord. Eleph. Eqves. etc. et Coniux Sophia Hedevig de Raben

Anno MDCCLXXXII,

der oversat paa Dansk vil lyde saaledes:

„Til behagelig Erindring om denne Sammenkomst have Adam Gottlob Moltke, Greve til Bregentved, Ridder af Elefantordenen etc., og hans Hustru Sophie Hedevig af Raben i Beskedenhed og Ærbødighed ladet sætte dette Mindesmærke i Aaret 1782“.

Denne med Buskads indhegnede Plads er i Nærheden af den store midterste Allee; man gaar imidlertid videre og nærme sig atter hen imod Langeline og det sydvestlige Hjørne af Haven, hvorfra der er Udgang til Dyrehaven. Under de store, mægtige Bøgetræers Kroner er paa en jævn Plads opslaaet en Del Borde og Bænke til Afbenyttelse for de Besøgende, der have bragt deres Madkurve herhen. Kogende Vand kan her faas hos gamle Kirsten, der ogsaa kan levere en god Kop Kaffe.

Man vender atter tilbage til Haven og kommer til *Paraplyen*. Omkring et stort, gammelt Egetræ er fastgjort Bænke, og højere oppe er der rundt om Egestammen anbragt et Tag, saa at man har som en stor Paraply over Hovedet, hvorfor den ogsaa har faaet dette Navn. Man er her tæt ved Havens vestlige Hegn, der skiller mellem denne og Skoven, som her hedder „Indfredningen“, og før har hørt til Dyrehaven. Gjennem denne Skov er en smal Udhugning i nordvestlig Retning, hvorigjennem man fra „Paraplyen“ ser Svindinge Kirke. Fra samme Sted har man endvidere Udsigt ned over „Dyrehavedammen“ og en Del af det „engelske Anlæg“.

I „Dyrehavedammen“ ligger „Fuglebursøen“; paa denne Ø har i den gamle Greves Tid været Urfugle. Følger man Gangen, der fra Paraplyen gaar i østlig Retning, til Højre for Dyrehavedammen, kommer man til et Rosenparti, i hvis Nærhed der voxer adskillige udenlandske Træer, f. Ex. det ægte Kastanietræ. Tvende Broer fører over Dyrehavedammen; den østlige af dem fører over mod den store Allee, medens den anden Bro fører mod en lille skovbevoxet Høj, prydet med en Del Naturstene; her findes desuden et stort ottekantet Stenbord, der hviler paa 8 solide Stenpæle. Nedenfor denne

Høj findes den før nævnte Kilde, hvor det friske Kildevand løber ud af en Løvemund.

Vælger man herfra at gaa den korteste Vej op gjennem det engelske Anlæg til Udgangen, da følger man den østlige Gang, der løber omtrent parallelt med Alleen forbi adskillige ældre Frugttræer og et Rosenparti; længere oppe til Venstre findes Kaninøen, saaledes kaldet, fordi her tidligere har været Kaniner paa den; nu boer Svanerne der. I denne Del af Haven findes en Mængde mer eller mindre sjældne udenlandske Træer og Buske. Man kommer forbi en Mængde forskellige Naaletræer. Saaledes bemærker man tvende Graner med prægtig, kegleformig Krone, idet de længste og nederste Grene ligge langs med Jorden; de hedde Abies Pinsapo og have deres Hjem i det sydlige Spanien (Sierra Nevada). Her findes en Mængde Tujaer samt tre Exemplarer af Kæmpefyrreren fra Kalifornien (*Wellingtonia gigantea*), hvis Stamme ved Roden kan blive saa omfangsrig i dens Hjemland, at der kan blive en Danseplads ovenpaa Stubben. Et meget ejendommeligt udenlandsk Træ voxer her. Baade dets Stamme og de udspærrede Grene ere dækkede med grønne, siddende, taglagte, braadspidse Blade. Det hedder *Araucaria imbricata*. Det kan ikke taale vor barske Vinter, hvorfor der hvert Efteraar bliver bygget en Hytte af Grangrene over det for at skærme det mod Frosten. — Her findes bl. a. et Naaletræ, hvis Naale ere sammenvoxede og affaldende; det hedder *Salisburia adianthifolia* og har hjemme i Kina og Japan; endvidere ved Siden deraf et Tulipantræ med ret ejendommelige Blade; et Mandeltræ, hvis Blade ligner Ferskenblade, voxer i Nærheden af et gammelt Æbletræ, hvis Stamme og Krone tildels skjules af en Vedbende, der slynger sig op i det.

Vil man fra „Paraplyen“ følge Gangen ned forbi Dyrehavedammen langs med Havens Vestside, kommer man ligeledes forbi en Del sjældne Træer. Man lægger Mærke til et Træ eller rettere en kæmpemæssig Busk med uligefinnede Blade, og hvis Vingefrugter ere samlede i en hængende, rakle- eller klaselignende Frugtstand. Det hedder *Pterocarya fraxinifolia*.

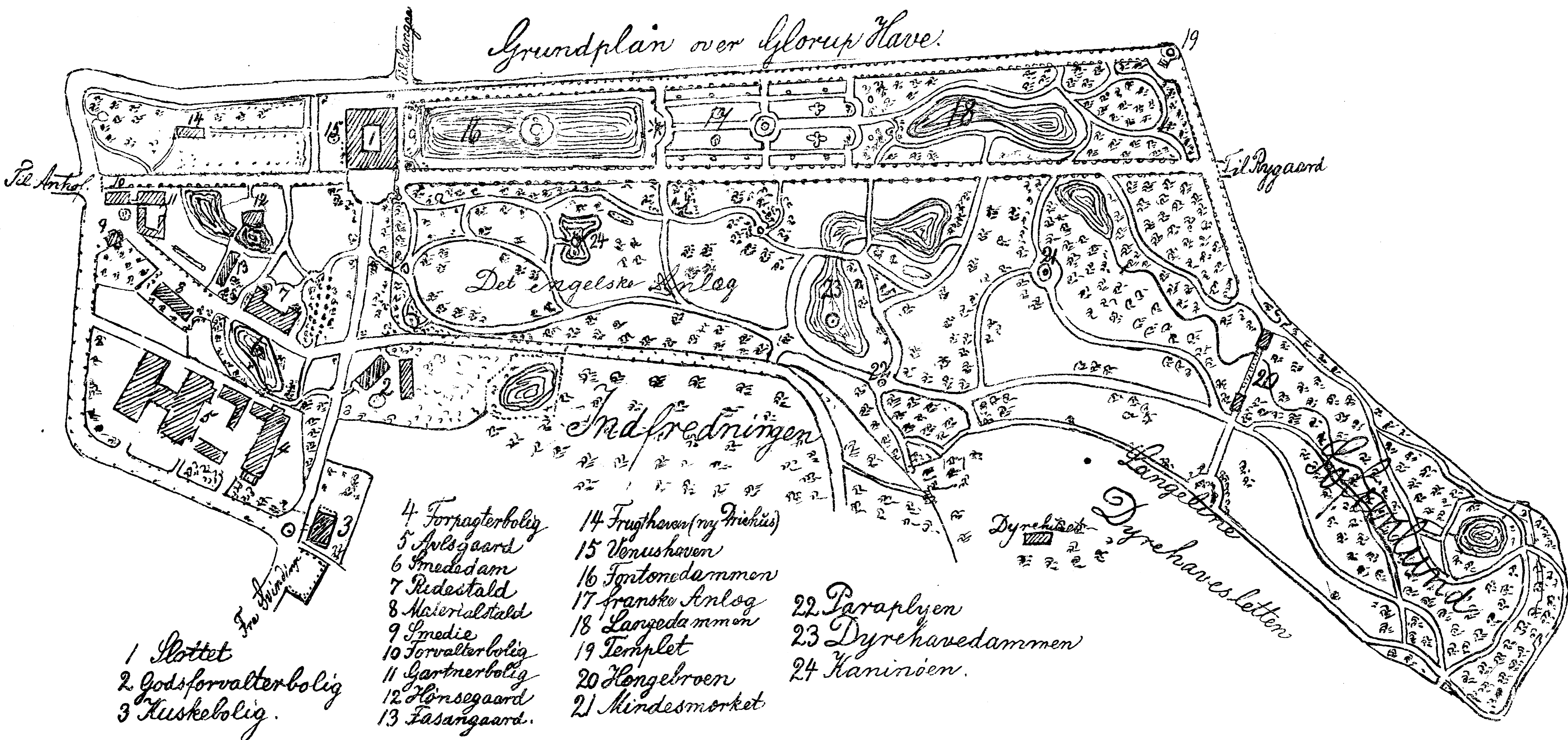
Her voxer Tulipantræ, Vejchseltræ samt et Ahornparti af forskellige Arter, der strækker sig op mod Flaghøjen, der findes i Havens nordvestlige Hjørne. Nedenfor denne stod i sin Tid Grevindens Lysthus. Her drejer Gangen til Højre ned langs Havens nordlige Side, hvor man kommer forbi en større Gruppe af Akasietræer.

Man er nu kommen tilbage til Indgangen; men idet man forlader Haven og Slottet og nærme os Ridestalden, ville vi standse paa en lille Høj for Enden af den gamle Kastaniallee. Her staar i en Kreds sex smaa Linde, og herfra har man et smukt Rundskue over en Del af Haven, Slottet, Funktionærboliger, Høuse- og Fasangaard, Ridestald, etc., og herfra kaste vi da til Slut et Blik ud over de smukke Omgivelser, hvor Natur og Kunst har rakt hinanden Haand og i Forening bidraget til at gjøre dette Sted til en skjøn og yndig Plet, der hver Sommer besøges af mangfoldige Fremmede.

Anmærkning.

Da ved Grevens Velvillie enhver har fri Adgang til Haven hver Søndag og Torsdag i Sommertiden, bør det være i de Besøgendes egen Interesse at iagttage, at der ingen Beskadigelser eller Uordener finder Sted; at der f. Ex. ikke skrives Navne eller andet paa Statuer og Bænke, afplukkes Blomster, brækkes Grene af Træer og Buske, henkastes Papir o. s. v.

Grundplan over Glorup Have.

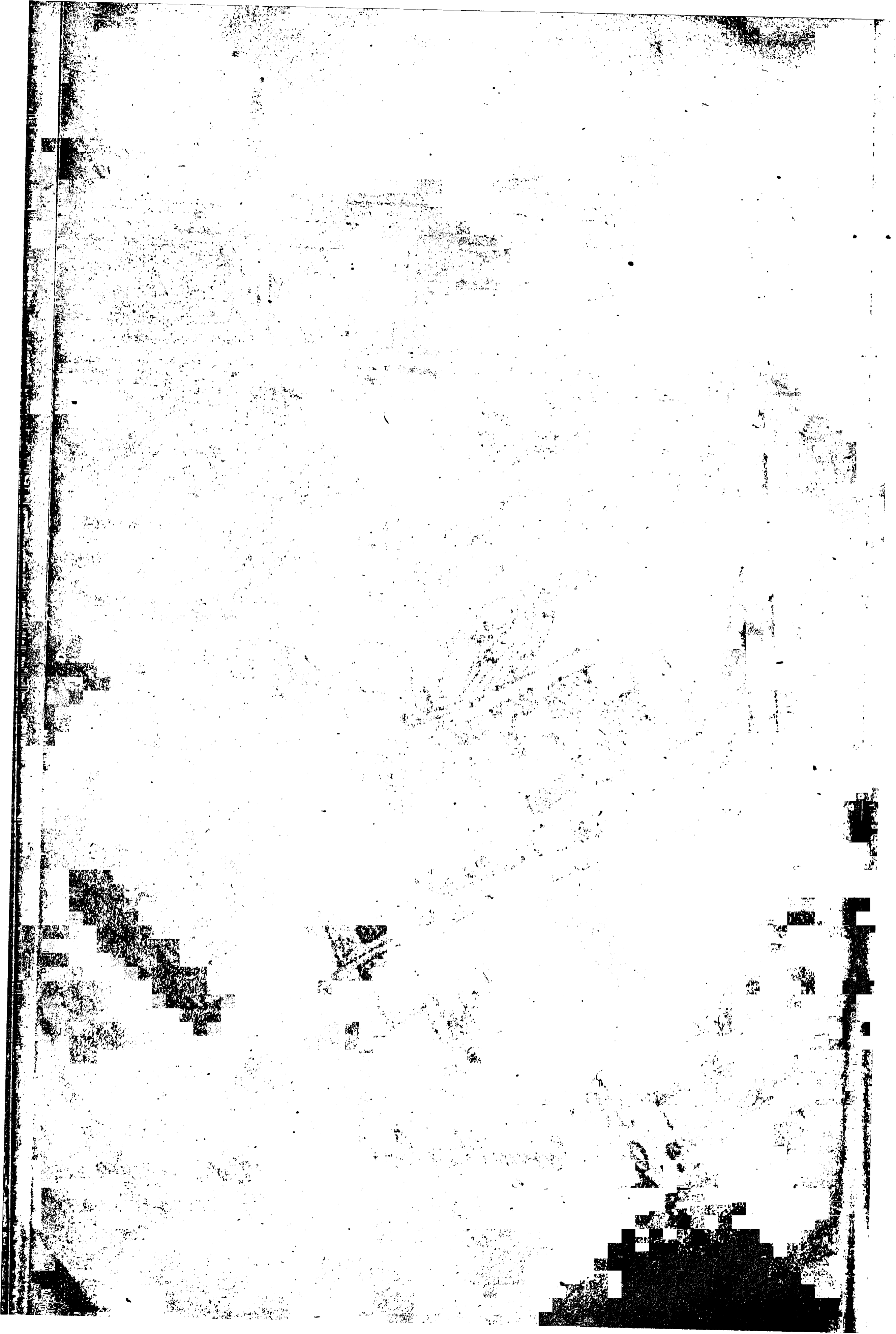


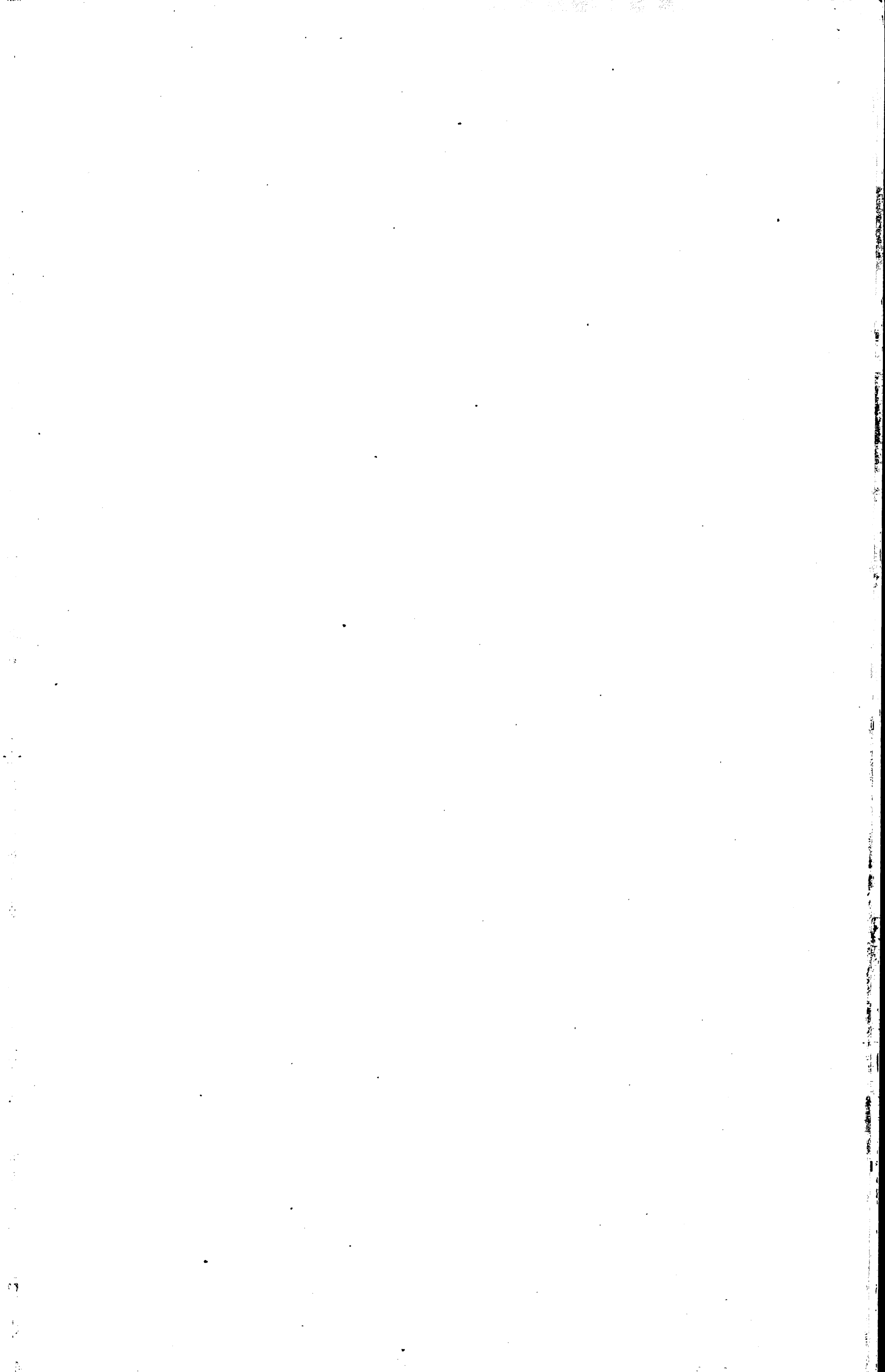
- 1 Slottet
- 2 Godsforvalterbolig
- 3 Kuskbolig.

- 4 Forpagterbolig
- 5 Avlsgaard
- 6 Smededam
- 7 Redestald
- 8 Materialstald
- 9 Smedie
- 10 Forvalterbolig
- 11 Gartnerbolig
- 12 Hønsegaard
- 13 Fasangaard.

- 14 Frugthaven (ny Trichus)
- 15 Venushaven
- 16 Fontenedammen
- 17 fransk Anlæg
- 18 Langedammen
- 19 Templet
- 20 Høngelbroen
- 21 Mindesmørket

- 22 Paraplyen
- 23 Dyrehavedammen
- 24 Kaninen.







Er udkommet:

SVINDINGE KIRKE

MED

DENS PRÆSTER, DEGNE OG EJERE.

AF

A. POULSEN,
LÆRER OG ORGANIST I SVINDINGE.

PRIS 75 ØRE.

