

Digitaliseret af | Digitised by



**DET KGL.
BIBLIOTEK**

Royal Danish Library

Forfatter(e) | Author(s):

kortelig beskrevet af Joh. Chr. W. Wendt ; med
5 Grundtegninger.

Titel | Title:

Almindeligt Hospital i Kjøbenhavn : dets
Indretning og Forfatning, Pengevæsen,
Legater, Historie etc.

Udgivet år og sted | Publication time and place: Kjøbenhavn : Jens Hostrup Schulz, 1833

Fysiske størrelse | Physical extent:

[8], 64, 18 sider, [5] tavler

DK

Materialet er fri af ophavsret. Du kan kopiere, ændre, distribuere eller fremføre værket, også til kommercielle formål, uden at bede om tilladelse. Husk altid at kreditere ophavsmanden.

UK

The work is free of copyright. You can copy, change, distribute or present the work, even for commercial purposes, without asking for permission. Always remember to credit the author.





11. - 196.

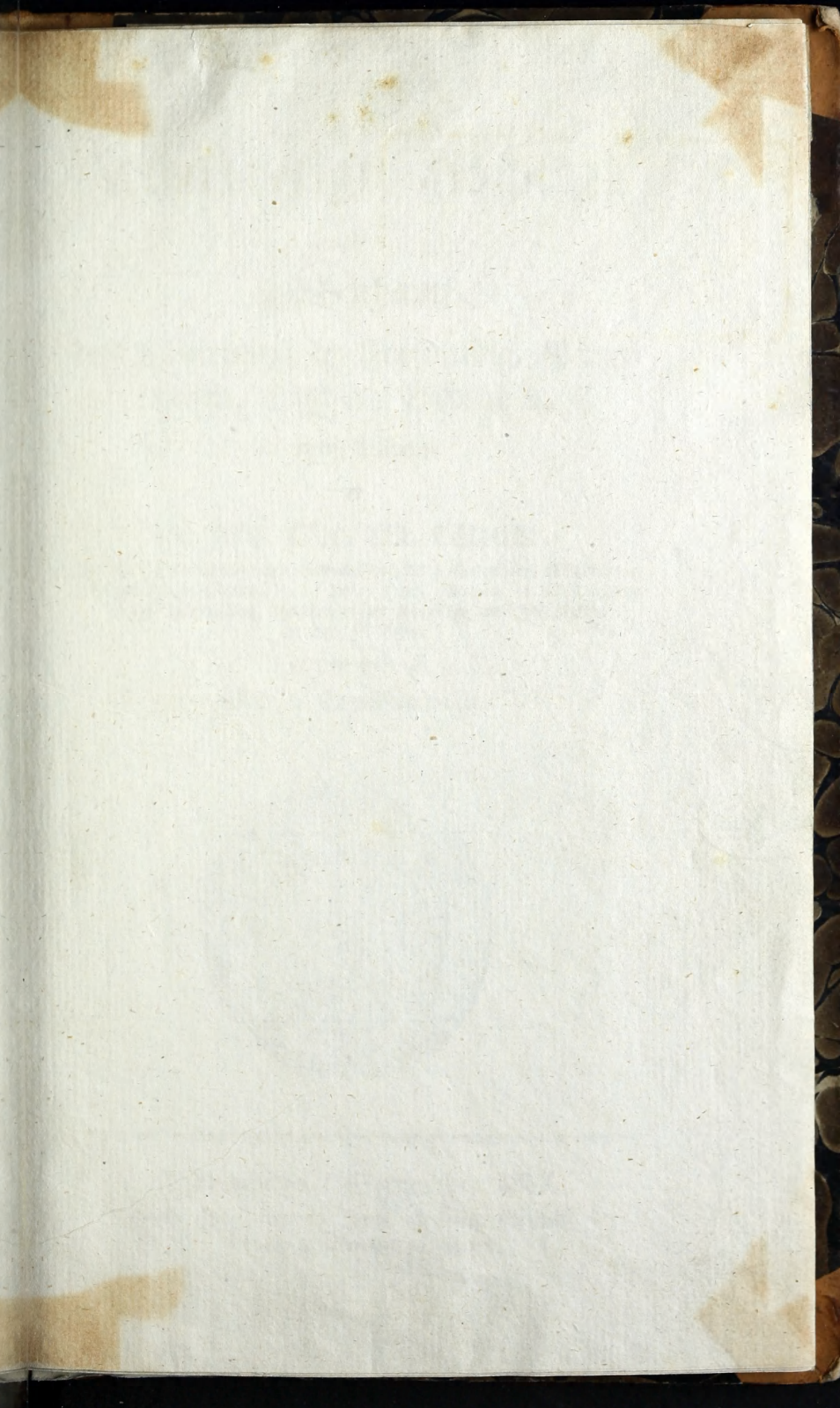
DET KONGELIGE BIBLIOTEK
DA 1.-2.S 11 8°

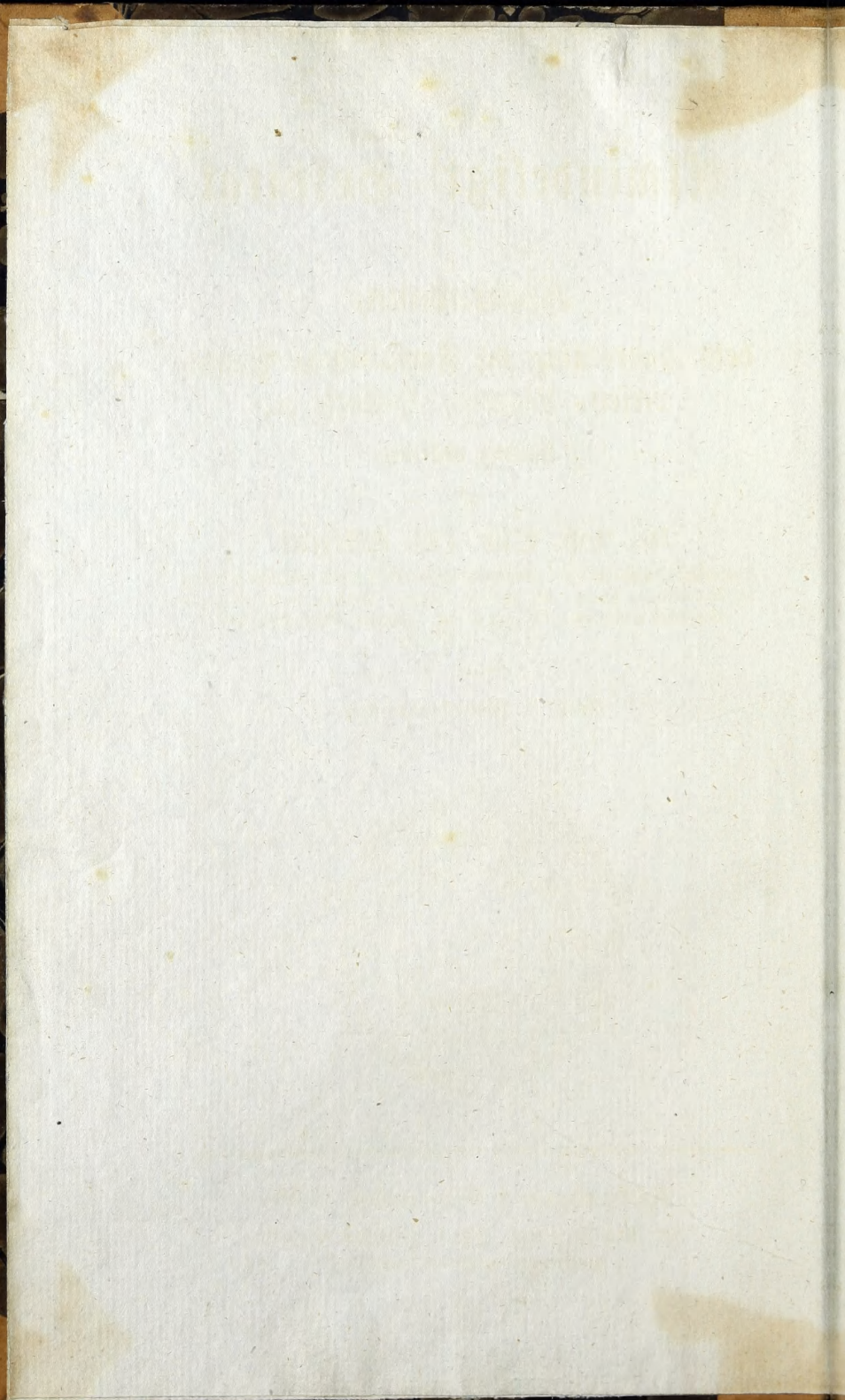


1 1 11 0 8 02502 6

Rex/s







Almindeligt Hospital

i

Kjøbenhavn,

dets Indretning og Forfatning, Penge-
væsen, Legater, Historie ic.

Kortelig beskrevet

af

Dr. Joh. Chr. W. Wændt,

Profesor, Overmedicus ved Almindeligt Hospital i Kjøbenhavn, Stabschirurg
ved Landmilitair-Statens, R. af Dbr., Dm. Medlem af det Kongelige
Sundheds-Collegium, Medlem af det Kongelige medicinske Selskab
og flere Selskaber.

Med 5 Grundtegninger.



Kjøbenhavn i September 1833.

Trykt hos Directeur Jens Høstrup Schulz,
Kongelig og Universitets-Bogtrykker.

Hans Excellence
Hr. Geheime-Conferenceraad
Constantin Brun,

Directeur ved Fontinen for 1800,
Storkors af Dannebrog og Ridder af Nordstjernen,

ved nyttig Vindskibeligheids Fremme,
ved mangesidig og mangeaarig Virksomhed

i en udbredt Kreds,

vor højtfortjente Medborger,

den værdige Trængendes

aldrig svigtende Hjælper,

Hvem ogsaa denne Stiftelse

tæller blandt sine ypperste Velgjørere,

med oprigtig Følelse af Erkjendtlighed

og Højagtelse

helliget

af

Wendt.

Indhold.

	Side.
Forord.	1.
I. Hospitalets Beliggenhed og Bygninger. Disse kunne henføres til tre Hovedafdelinger	1.
A. Den egentlige for Hospitalet fra nyt af opførte Bygning. Dens Indretning, Bekostning, Brandforsikring &c.	1.
I samme er en Hospitals-Kirke	4.
B. Den saakaldte Dunsfeldske Gaard	4.
C. Den i Aaret 1832 kjøbte Bygning, der blev indrettet til Lemmehospitalets Udvidelse	5.
Hospitalet har to Hovedafdelinger, Sygehospitalet og Lemmehospitalet	7.
II. Om Sygehospitalet. Dets Historie og om Antallet af behandlede Syge i forskjellige Perioder	7.
Om Sygestuernes Antal og Indretning for nærværende Tid. Inventarium. Medikamenter. Bade-Indretning. Røgnings-Anstalter &c.	16.
III. Lemmehospitalet. Antal af Lemmer; hvad dem er tillagt. Arbejdsværelser, hvor de efter Kræfter og Duellighed kunne beskæftiges	20.
IV. Nogle almindelige Notitser om Bespisning, Økonomi, Vandforraad, Brændsel &c.	24.

V. Legater og Bøddeligheds-Beviser mod Stiftelsen . . . 34.

VI. Pengevæsen. Indtægter og Udgifter for 3 Aar.
 Underbalance 40.

VII. Hospitalets Bestyrelse. Embedsmand. Betjente.
 Lønninger 47.

VIII. Tilbageblik over Hospitalets Histories vigtigste Mo-
 menter, og Minde af nogle for dets Lary virkende
 Personer. Fromme Husker for dets Fremtid . . . 55.

Anhang. Beviseren i Almindeligt Hospital; eller For-
 klaring over Grundtegningerne og derved Bejled-
 ning i de forskellige Lokaler 1-18.

F o r o r d n i n g

En udførlig oplysende Beskrivelse over Kjøbenhavns almindelige Hospital, baade fra historiske, økonomiske og medicinske Synspunkter, vil vistnok erkendes at være ønskelig. Blandt mine Samlinger om Kjøbenhavns Fattigvæsen og dets milde Stiftelser har jeg dertil mange Materialier, og det har længe været mit Ønske af dem at udarbejde en saadan Beskrivelse. Mine Ynglings og Manddoms Aar henrandt under hengiven og nidkjer, om end ikke gandske udeelt, Tjeneste for denne vigtige Stiftelse, i en næsten uafbrudt Række af nu over 33 Aar, af hvilke de 20 Aar fra 1813 som Overmedicus; men mine Embedsforretningers Mængde og Bestaffenhed have ikke levet mig den fornødne Tid til at faae mine Samlinger ordnede, og en udførlig Beskrivelse udarbejdet saaledes, som jeg troer at man med videnskabelige og practiske Hensyn kan gjøre billige Fordringer paa. Derfor vedbliver jeg at samle, men haaber at disse faa Ark velvilligen modtages som en Forlo-

ber for et større Værk, hvad enten dette maatte i sin Tid, som min Idee er, blive udført af min Haand, eller de samlede Materialier efter min Tid blive en anden Bearbejder til Tjeneste.

Hospitalets Inspektør, den nidkjere, dets Tjeneste saa aldeles opofrede, Hr. Baumann, har velvilligst meddeelt mig meget af den Detail jeg har hensat, og ligeledes har Hr. Kancelliraad og Bogholder August ydet mig Oplysninger, hvorfor jeg skylder disse Hædersmænd offentlig Tak.

Allmindeligt Hospital i Kjøbenhavn d. 16 Septbr. 1833.

I. Hospitalets Beliggenhed og Bygninger.

Det almindelige Hospital er beliggende i Amaliegaden, St. Annæ-Ofter-Quarteer, og dets Bygninger ere matriculerede under Nr. 127 og 128; grændsende paa den nordøstlige Side til det Classenske Bibliothek; paa den sydvestlige til en privat Bygning, Skibsværftsejer, Ridder af Dbr., Larsen tilhørende.

Bygningerne kunne henseses til tre Hoveddele, der vel staae i Forbindelse med hinanden, men i Henseende til det Architectoniske, saavel som Tiderne, i hvilke de byggedes, eller erhvervedes, maa betragtes særskilte.

A. Den egentlige for Hospitalet fra nyt af opbyggede Hoved-Bygning har en Længde af 305 Fod til Gaden, er 45 Fod dyb eller bred, og inddeelt i 31 Sag, foruden to Indfjørselsporte, som hver for sig optage tre Sag. Den har 4 Stokværks Højde med brudt (gebrokken) Tag, der giver en Mansard-Etage; har tre store Frontispicer over de tre Udspring af to Fod, som ere givne Bygningen fra Grundlinien af. De to Udspring for hver Ende af Bygningen optage hver tre Sag; den midterste fem Sag. Imellem Frontispicerne ere i Mansard-Etagen 14 store Tagvinduer; den nordøstlige Frontispice har den Konges Ciffer, i hvis

Regjerings Tid Hospitalets Bygning blev besluttet og forbedet, Fv., den sydvestlige Ende den Konges, under hvis Regjering Bygnings-Arbeidet blev udført, Cvi.

Mod Gaarden har Bygningen to Sidesløje, en for hver Ende; og i Midten et Udspring af 20 Alen. Sidesløjene, af lige Hvide med Hovedbygningen, ere af 20 Fods Længde og 30 Fods Brede.

I Aaret 1765, under Kong Frederik 5^{tes} Regjering, og medens Danmarks udoelige Minister Joh. Hartvig Ernst Bernstorff var Præsæs for Direktions-Kommissionen for Fattigvæsenet i Danmark, blev Hospitalets Opbyggelse besluttet og forberedet, hvilket ved hin Frontispice blev betegnet. Deels vilde man have de mindre og adspredte smaa Hospitaler for Fattiglemmer og fattige Syge, saasom Conventhuset i Silkegaden, Brøndstrædets Hospital, og flere Sygestuer, samlede i en, efter stor Maalestok anlagt, og paa Nødvendigheden af Udvidelser grundet nye Anstalt, deels vilde man vel have, at den med Kongens Navn i hans Regjerings Tid opbyggede skønne nye Deel af Danmarks Hovedstad — Frederiksstad — der allerede nu prangede med et herligt Sygehospital, Frederiks Hospital, ogsaa skulde have en skøn Bygning, der kunde vidne om en elsket Konges Forsorg for Trangs Afhjælpning, og fattige Syges Pleje og Kuur.

Man finder at ovennævnte Kommission har været i Brevveksling om en saadan stor Bygnings Opførelse paa Amalienborg. Saaledes blev Godsejeren Justitsraad Lindencrone, som Grundejer af Stevns Klint, tilskrevet om Klintstene herfra; og ligeledes blev Hofbygmester Jardin derom adspurgt. Sidstnævnte afgav under 30 April 1765 sin Erklæring over hvor mange, og hvilke Slags Klintstene der skulde bruges.

Den 28 April 1766 blev Bygningernes Opførelse, efter den af Kongen approberede Tegning, opbudet til Licitation. De Mindstbydende, Bygmester Conradi og Muurmester Place fik Tilslag for 57000 Rdlr.; men under Jværksættelsen tilkom flere Tilbygninger og andre Indretninger, som forøgede Udgifterne. Et Par Maaneder forud, nemlig den 6 Februar, havde Magistraten udstædt Skjøde paa Pladsen, hvorpaa Hospitalet er bygget, med hvilket Skjøde følger Maalebrev. I samme Aar den 24 Juli blev Grundstenen lagt. Hospitalet stod under Bygning til Udgang af Aaret 1768. *)

Pontoppidan har opgivet **) Bekostningerne til Udgangen af Aar 1769 saaledes:

- a. Entreprenuren for Bygningen, Brandmajor og Muurmester Place er betalt fra 1765 til Udgang 1768 for Hovedbygningens Fuldbbringelse efter Record 53,000 Rdlr.
- b. Indretninger til Værelser for Hospitals-Officeranter, nemlig Præst, Inspektør, Chirurgus, saavel som andre Betjente, har kostet til 1769 (iberegnet Kirken eller Kapellet) 9000

*) Anført efter C. Pontoppidans Magazin II. S. 85 og Noten S. 96.

**) Efter bemeldte Magazins 3die Deel S. 442. Pontoppidan havde af denne 3die Deel faaet 27 Ark trykte, da i Kjøbenhavns store Ildbrand d. 6 Juni 1795 det Møllerske Bogtrykkeri afbrændte, og derved det hele Uplag af Bærket, hvorefter ikkun reddedes et eneste Exemplar, som den sluttige Forfatter havde faaet, efterhaanden som dets Trykning gik frem. Dette Exemplar er nu i mit Eje. Det angaaer gandske og aldeles Kjøbenhavns Fattigvæsen; og har altsaa meget om Almind. Hospital, som jeg her har benyttet.

Rdlr. e. Alle løse og faste Inventarier i Hospitalet indtil 1769 Aars Udgang ikke under 25,000 Rdlr., i alt 87,000 Rdlr.

1769 den 9 April blev Hospitalets Kapel højtideligen indviet af Biskop Garboe, hvilket i Adresse: Avisen s. N. Nr. 54 er berettet.

— den 7 Juni blev udstedt Police for Hospitals: Bygningernes Brandforsikring for den Summa 65,000 Rdlr.

Hospitalet har en liden Kirke eller et Kapel, anlagt i en aflang Firkant midt i Bygningen. Den har nu efter den i Aaret 1800 fete Forandring *) følgende Indretning: 7 Sag Vinduer imod Gaarden, af hvilke de 5 Sag i den udspringende Deel af Bygningen, og paa hver Side af samme 1 Sag. Kirken optager et Fladerum af 1230 Qvadratfod, og kan rumme 200 Tilhørere; den har et sirligt Alter og Prædikestol, samt lukkede Stole for de ved Hospitalet ansatte Officianter. Loftet bæres af sex fritstaaende Søjler.

B. Den efter sin forrige Ejer saakaldte Dunsfeldske Gaard, grændsende sydvestligt op til den nysbeskrevne Hovedbygning. I Aaret 1808 blev denne Gaard kjøbt til Hospitalet fra Grosserer Agent Dunsfeld for 30,000 Rdlr.; af hvilken Sum de 20,000 Rdlr. bestod i en første Prioritet, der af Hospitalets Belgjører, afdøde Ladige, var sat i Gaarden, saa at Fattigvæsenet ikkun havde 10,000 Rdlr. at betale i 11 Juni Termin 1809. Det var fra forskjellige Synspunkter en vigtig Erhvervelse for Stiftelsen, hvis Udvikelse var bleven højt nødvendig. Der var allerede lagt

*) Ved Kancelliskrivelse af 26 Apr. 1800 bifaldet.

Plan til en ny Bygning's Opførelse, som nu blev undgaaet, Hospitalet vandt med denne tilkjøbte Gaard 3559 Kvadrat- alens Grund, og beholdt tillige af sin Grund ubebygget den Deel, der var udseet til den ny Bygning, som man havde paatænkt. Det blev fremdeles i Hospitalets specielle Direk- tions Forestilling om dette Kjøb, anseet som Noget, der for- tjente Opmærksomhed, at Hospitalet "endeligen blev istand til, ved at kalde denne Gaard Ladiges Minde, paa en mere passende Maade at hædre sin største Belgjører." Saa- dan Venævnelse er vel ikke antaget; imidlertid maae dog hine Omstændigheder knytte hans Minde til Stedet. (Udsørligt læses herom i *Penia* III. Nr. 18. 273:287).

Denne grundmurede Gaard paa 5 Fag, foruden Ind- fjørselsporten, er af tre Stokværks Højde til Gaden med Frontispice. Forhuset udgjør en Længde af 54 Fod; dertil støder en Side- og en Dagbygning; hvilket nærmere sees af Grundplanerne *Tab. I, II, III*. Fra Gaden holdes Ind- fjørselsporten lukket, og Gaardsrummene ere indvendigen satte i Forening med Hospitalets Hovedbygning's saakaldte Lem- megaard.

C. Den 1832 kjøbte Bygning, der blev indrettet til Udvidelse af Lemnehospitalet. Da det Danksfeldske Handels- huus i April Maaned 1832 skulde sælge en stor Pakhuus- bygning, der laae Hospitalet saa særdeles beqvemt, ved at støde paa de to Sider umiddelbart til Hospitalets Grund, fandt den kongl. administrerende Direktion for Kjøbenhavns Sattigvæsen, at saa beqvem Lejlighed til en fornøden Udvidelse af Lokale for Lemme-Afdelingen af Stiftelsen ikke burde blive ubenyttet. Den kjøbte altsaa denne Bygning, som er 40 Alen lang, og 30 Alen bred, og lod samme indrette til Bærelser

for Lemmer, saaledes at der i hver af de tre Etager over Kjelder-Etagen blev indrettet 4 Stuer, de to hver paa 3 Fag, og de to hver paa 4 Fag, med en bred og rummelig Gang igjennem hele Bygningens Længde, saaledes at Lemmerne kunde i samme, uden for Stuerne, og hver paa sit anviste Sted, hensætte de faae Gjemmesteder og Møbler, de maatte eje. Der blev saaledes i alt indrettet tolv Stuer, af hvilke enhver af de mindre kunde have passende Plads for 20, og hver af de større for 24 Lemmer, foruden en Gangkone paa hver Stue, altsaa for i alt 276 Personer.

De nødvendige Indretninger og Forandringer i Bygningen bleve udførte i Løbet af bemeldte Sommer 1832, og vare færdige, saaledes at Indlæggelse paa disse Stuer begyndte til Flyttetiden i October s. A. og nu blev her indlagt en Deel af Lemmerne, som indtil den Tid laae alt for meget sammenpakkede paa Lemme-Stuerne i de ældre Hospitalsbygninger, ligesom nogle, af Mangel paa anden Plads, vare anbragte paa to Loft's-Afdelinger.

Over Hoved-Indgangsdøren til denne Bygning fra Hospitalets Gaard blev indsat en Sand-Steen, hvorudi er indhugget med romerske Bogstaver den Indskrift: "Denne Bygning er kjøbt og indrettet til det almindelige Hospitals nødvendige Udvidelse for Lemmer; Aar 1832."

I Kjelder-Etagen ere anbragte to Jern-Fyr-Dyne, fra hvilke Bærelserne i alle tre Etager opvarmes, paa den ved Meisner opfundne Maade, med varm Luft igjennem et opmuret Rør fra hver Dvn, i hvilket til enhver Stue er anbragt en Jernklap, som kan aabnes, og naar Bærelset er givet den fornødne Varme lukkes til og laases. Denne sindrige Indretning er saaledes, at der til enhver Etage, den ene

efter den anden, eller og et enkelt Bærelse, i hvilken Etage man vil, kan gives den fornødne Varme.

I Kjelder:Etagen er Værksted for nogle af Hospitalets Lemmer, som ere Professionister, og Bevaringssted for Inventarier, Materialier, Stenful eller Brændsel, foruden at der ved hver af de ommeldte Fyrvøne er en særskilt Afdeling for hver.

Det første Loft over Bygningen er bestemt til Tørre: loft for Hospitalets Bass, og de øvre Lofter til Bevarings: steder for hvad der kan være at hensættes.

Hospitalet har to Hovedafdelinger og Benævnelser. a. Lemmehospitalet, der fra Begyndelsen af var den principaleste; b. Sygehospitalet, som, efter idelige Udvidelser, for nærværende Tid vistnok maa ansees derfor i forskjellige Hensyn, saasom Lokalets Størrelse, det Personale der for sammes Tarr er fornøden, den Indvirkning det har ikke blot paa menneskelig Elendigheds Afhjelpning, men ogsaa i en vigtig Videnskabs Green, nemlig som Lære:Anstalt i den praktiske Lægekunst; de Bekostninger det udfordrer m. m. Vi omhandle det derfor først.

II. Sygehospitalet.

Dets Historie kan inddeles i tre Perioder: 1. fra dets Begyndelse til den Udvidelse, som 1784 blev befalt. 2. fra denne Tid til 1799, og 3. de paafølgende Aar.

Da Hospitals-Bygningen 1769 var bleven færdig udgik d. 10 Octbr. s. A. (Uddr. Avis. 155) en Befjendtgjørelse om Kollektbøgers Ombærelse i Sognene. Heri siges: "at almindelig Hospital nu var indrettet til Tjeneste for de Fattige, hvoriblandt næsten bestandig 16 Sengeliggende paa Sygestuerne fik Pleje og Medicin, 200 gamle og meest nødlidende Lemmer nødte frie Pleje, Føde og Klæder, 400 andre Personer frie Husly, Seng, Varme og Vejlighed til at arbejde."

Den Syge-Omsorg Communens Fattige og Huusarme havde Erang til, og, for saavidt den ikke kunde være tilstrækkelig ved Pengehjelp til Medicin ic. i de private Huse, eller i Fattigstiftelsernes særskilte Sygestuer, blev fra Frederiks Hospitals Stiftelse, og ifølge sammes Fundatses Indledning og 2^{den} § for endeel, især for de egentligen ikke som Fattige indskrevne Mennesker, ved bemeldte Hospital iværksat.

I Aaret 1771 skeete heri under det Struenseiske Ministerium nogen Forandring. Man læser nemlig i Uddr. Avis. Nr. 92 og Nr. 98 følgende Befjendtgjørelse:

"Siden Frederiks Hospital er forandret derhen, at ingen Syge sammesteds modtages uden de i Hans Majestæts Tjeneste staaende Personer og den militaire Etat, saa har Hans Majestæt allernaadigst befalet, at andre Fattige, som have Hjelp nødvendig, fra nu af og indtil anden allernaadigst Anstalt vorder føjet, skal modtages paa det almindelige Hospital, og der drages Omsorg for deres Kur og Forplejning."

Befjendtgjørelsen var udstædt fra den Kongl. Kommission for Fattigvæsenet i Kjøbenhavn d. 1 Juni 1771, og

underskrevet af Højsker, Hegelund, Liunge, Lunding, Waage, Kinkel.

I samme Aars Aaddr. Nvis. Nr. 168 d. 15 Octbr. læses: "Fra d. 1 Juni 1771, da fattige Syge, som tilforn havde nydt frie Kuur og Forplejning i Frederiks Hospital, efter Kongl. allernaadigst Befaling skulde imodtages paa det almindelige Hospital, ere indkomne 100 Personer; deraf udgaarde restituerede 46, og døde 20, er 66; Igien, som ved September Maanedes Udgang vare paa Hospitalets Sygestue 34 Personer.

I samme Aar foregik en Hovedforandring med Kjøbenhavn's Fattigvæsens Bestyrelse, og en "Direktion for den almindelige Pleje-Anstalt" blev oprettet. Den 27 Aug. blev udstædt en Instruktion for samme.*) I Novbr. s. A. en trykt "Underretning for Publicum" derom.

Johan Just v. Berger, der som en udmærket Læge var 1754 kaldet til Danmark, og der siden udnævntes til Kongl. Livmedicus, var denne Direktions Medlem, og var fornemlig overdraget Medicinalvæsenet for Fattige.

Alf Direktionen viistes en overordentlig Virksomhed. Tre Fattiges-Læger for Hovedstaden bleve ansatte, nemlig: Doctorerne Mathias Særdorff, Schönheider og Tode, og Instruktion for dem udstædt d. 26 Novbr. 1771.**) Desuden ansattes fire Chirurger, som assisterende. Særdorff fik, foruden et Distrikt af Staden, Op- og Tilsynet med de Syge i almindelig Hospital, og en Chirurgus, Helmke, blev ved samme som underordnet ansat, med Instruktion af samme

*) Pontoppidans Magazin 2 Deel Side 121.

**) Optaget i Pontoppidans Magazin 3 Deel S. 225.

Datum. *) Denne Chirurgus havde frie Bærelser paa Høspitalet.

I Adbr. No. 1773 Nr. 4 **) læses:

"Liste over de Syge, som i Aaret 1772 har været i det almindelige Høspital, og i det derunder liggende Distrikt af Byen.

	Syge.	Derfra er afgaact.	Døde	Endnu liggende.
Bed Aarets Begyndelse vare i Høspitalet af Høspitalets egne Med: lemmer				26
Af de fra Byen indlagte .	35			
Siden ere tilkomne af Hø: spitalets egne Lemmer .	338	260	65	39
Af de fra Byen indlagte .	366	261	76	64
Tilsammen i Høspitalet .	765	521	141	103
Af de fra Plejekommissio: nerne meldte og i Byen liggende, forsaavidt dens tredie Deel os tilkommer	175	122	27	26
Tilsammen	940	643	168	129

Det Almindelige Høspital d. 31 Dec. 1772.

M. Sætorff. Helmke.
Doctor, Chirurgus,
ved det almindelige Høspital.

I Aaret 1773 foregik med Frederiks Høspital, hvis Forhold til det almindelige Høspital, i Henseende til sidst:

*) Pontoppidans Mag. 3 Deel S. 227.

**) En i bemeldte Mag. 3 Deel S. 265 optagen Beretning stemmer ikke med samme.

nævntes Underholdning og Beføstning for Staden er saa vigtig, en Forandring, hvorom blev udstedt Plakat af 2 Jan. 1773 (i Forordnings Samlingen) og en Beskjendtgjørelse (Abdr. Nr. s. N. Nr. 29) saalydende: "Efter Plakat af 2 Jan. 1773 skal, ifølge Hs. Kongl. Majestæts allernaadigste Befaling af 10 Decbr. næstafvigte, Frederiks Hospital i Almindelighed sættes udi samme Stand og paa samme Fod som den højsfsalige Konges og Stifters Fundats af 6 Aug. 1756 med derhen hørende Anordninger foreskrive, og saaledes som det var førend Forandringen dermed i Aaret 1771 blev foretagen, i Særdeleshed skal Foundationens Bydende i dens 3^{de} Artikel nøje iagttages i Henseende til at de Fattige og Syge af BorgerSkabet skal have den første og nærmeste Ret og Udgang til at nyde Hjelp og Lægedom i dette Hospital, og at det aldeles skal være formeent at indtage dem, der ere befængte med veneriske Sygdomme. Og som Hans Majestæt tillige allernaadigst har anordnet, at af dem der betale, maa, efter Direktionens Skjønnende og Sigende, indtages saa mange, som Rummet tillader, saa bliver dermed for Fremtiden forholdt ligesom nu, saa at ikke allene Tjenere og Domestiker, efter Fundatsens 4^{de} Artikel, men endog andre uden Forskjel, kunne blive indtagne til Kuur i Hospitalet." — (Det øvrige i Plak. nævner Betalingen, som siden er forandret.)

I Aaret 1781, da Magistraten, ifølge Reskr. af 4 Apr., overtog Bestyrelsen af Fattigvæsenet i hin nu ophævede Plejedirektions Sted, var i det almindelige Hospitals Sygeafdeling kun Lejlighed til at have 50 Syge paa engang; men nu forsøgedes Sygepladsernes Antal til 70.

I de 5 Aar 1779:1783, begge incl., var Antallet af de Syge i alt 3243, altsaa beregnet overhovedet for 1 Aar til 648 $\frac{3}{4}$. Middeltallet paa engang 80. Mortaliteten 1 af 4 $\frac{5}{8}$.*)

Ved Rescriptet 17 Marts 1784 befaledes, at intet Almisselem for den følgende Tid maatte forsynes i sin Bøllig med Kuur og Medicamenter, men de syge Almisselemmer skulle strax henbringes enten paa Sygestuerne i det almindelige Hospital, eller paa andre det fattigvæsen tilhørende Sygestuer, hvorfor "om fornødiges" flere Sygestuer paa Hospitalet skulde indrettes.

En Udvidelse af Sygehospitalet fandt nu efterhaanden Sted.

1788 i Marts var Antallet af Sygesengene . 140

1790 i October 154

Ved Forord. af 9 Marts 1792 blev en ny Organisation af Fattigvæsenet bestemt. I Forordningens 2 Capitel § 7 bydes, at almindelig Hospitals Sygestuer saaledes skulde udvides, at de kunde imodtage flere Syge (sfr. Forord. § 8 og 4 Cap. § 9). At Udvidelsen iværksattes sees af, at 1 Decbr. 1794 var Sygesengenes Antal 182.

For de 15 Aar 1784:1799 har man**) følgende Opgivelse af Antallet af de Syge.

	I alt.	Beregnet for 1 Aar.	Middeltallet for 1 Aar.	Mortal.
1784:1788, 5 Aar, .	4076	815 $\frac{1}{6}$	105	1 af 4 $\frac{1}{2}$
1789:1793, 5 Aar, .	4305	861	141	1 af 5 $\frac{1}{3}$
1794:1798, 5 Aar, .	5530	1106	193	1 af 5 $\frac{3}{4}$

*) Børens Penia 2den Aargang 1807 S. 106.

**) Børens Penia 1807 S. 106. Denne Liste stemmer ikke med den, som i Pontoppidans Magazin 3 Deel S. 440:441 er trykt for Tidslobet fra 1778 til 1791.

Fra 1799, da den ved Kongl. Resol. af 31 Maj a: probereede ny Plan for Fattigvæsenet har været fulgt, haves formeligere Lister over de aarligen behandlede Syge. Det er fra den Tid Hospitalets to Hoved-Afdelingers fuldkomne Udskillelse i Henseende til Lokale og i flere Maader blev foretaget, og Sygehospitalets hensigtsmæssigste Organisation blev nu paa en kort Tid tilvejebragt. Den ene Indkjørselsport blev forbeholdt Sygehospitalet, det store Gaardsrum blev adskilt ved et Plankværk, og den største Deel af Gaardsrummet blev forundt Sygehospitalet.

I de ti Aar 1799:1808 har Antallet af de behandlede Syge i Hospitalet været som følger:

Behandlede Syge.

Aar.	Ved Aarets Begyndelse.	Tilkomne.	I alt.	Døde.	Udgaaede.	Ved Aarets Udgang.
1799	226	1339	1565	315	975	275
1800	275	1377	1652	363	999	290
1801	290	1504	1794	369	1132	293
1802	293	1203	1496	240	965	291
1803	291	1222	1513	250	962	301
1804	301	1196	1497	276	918	303
1805	303	1262	1565	286	985	294
1806	294	1323	1617	300	1018	299
1807	299	1354	1653	296	1089	268
1808	268	1480	1748	402	1089	257
I alt	2840	13260	16100	3097	10132	2871
Middeltal.	284	1326	1610	309	1013	287

Forhold af Døde mod Behandlede omtrent 19 af 100.

I Aaret 1809 fik Hospitalet en ny Klasse af Syge, hvis Behandling forhen havde hørt til St. Hans Hospital, nemlig de Veneriske. 100 nye Sygesenge tilkom, og i Aaret 1810 var Sygesengenes Antal saaledes 400.

I de ti Aar 1809:1818 har Antallet været:

Aar.	Med Ka- rets Be- gundelse.	Tilkomne.	I alt.	Døde.	Ud- gaaede.	Med Ka- rets Ud- tilbage.
1809	257	1517	1774	311	1072	391
1810	391	1517	1908	280	1235	393
1811	393	1739	2132	341	1422	369
1812	369	1579	1948	251	1315	382
1813	382	1376	1758	262	1118	378
1814	378	1414	1792	229	1186	377
1815	377	1541	1918	182	1388	348
1816	348	1641	1989	203	1476	310
1817	310	1654	1964	234	1407	323
1818	323	1747	2070	192	1638	240
I alt	3528	15725	19253	2485	13257	3511
Middeltal	352	1572	1925	248	1326	351

Forhold af Døde mod Behandlede omtrent 13 af 100.

I de følgende ti Aar 1819:1828.

Aar.	Med Ka- rets Be- gundelse.	Tilkomne.	I alt.	Døde.	Ud- gaaede.	Med Ka- rets Ud- tilbage.
1819	240	1579	1819	152	1399	268
1820	268	2033	2301	219	1780	302
1821	302	1967	2269	198	1822	249
1822	249	2670	2919	268	2350	301
1823	301	2042	2343	163	1910	270
1824	270	1999	2269	185	1823	261
1825	261	2108	2369	176	1897	296
1826	296	2110	2406	228	1898	280
1827	280	2236	2516	208	2047	261
1828	261	2346	2607	200	2128	279
I alt	2728	21090	23818	1997	19054	2767
Middeltal	272	2109	2381	199	1905	276

Forhold af Døde mod Behandlede omtrent 8 af 100.

Endeligen har i de sidstforløbne 4 Aar Antallet været:

Aar.	Bed Na- rets Be- gundelse.	Tilkomne.	Falt.	Døde.	Ud- gaaede.	Bed Na- rets Ud- tilbage.
1829	279	2119	2398	235	1856	307
1830	307	1961	2268	201	1788	279
1831	279	2027	2306	204	1824	278
1832	278	2053	2331	186	1847	298
			9303	826		

Forhold af Døde mod Behandlede ikke fuldt 9 af 100.

Under de Døde i ovenstaaende Lister ere optagne de, som døende, eller døde, bleve til Hospitalet henbragte. Denne Omstændighed maa erindres, naar man skuer hen paa Mortalitetens Forholdene; ligesom tillige maa agtes paa en anden meget vigtig Omstændighed, nemlig denne: Ved et Sygehos- pital for en Hovedstads Fattigklasse, hvor baade en Deel af de saa kaldte *Pauvres honteux* have Udgang, og tillige hvor Uægeligheds Egenskab ikke maa være Grund til Afvis- ning, ved en Stiftelse, hvor mangen Person henbringes i hans sidste Dage med den snare Død forhaanden, uden no- gen muelig Kuur, men blot til Lægekunstens og Medicinal- plejens Anvendelse paa Smertens Lindring, og paa de sidste Dages bedst muelige Henrinden, samt paa Bistand for træn- gende eller ym Familie — der kan og bør ikke søges Hæder i at kunne opgive en ringe aarlig Mortalitet. Den huma- ne, samvittighedsfulde Læge kan tragte ligesuldt efter at fra- rive Døden ethvert mueligt Offer, men skyer ikke at bære Omsorg for dem som tilføres hans Hospital af hin Klasse, at de maa forhøje hans Mortalitetens Summer. Han sætter sin Tilfredshed i at have gjort hvad der under ugunstige Omstændigheder stod i hans Magt, og han høster Lønne i

mangen døende ædel Mand's eller Qvindes Haandtryk for
 ejerlig Behandling.

Af de ved hvert Aars Udgang tilbageblevne Syge har
 Antallet været:

	Betalende.	Fritliggende.
1822	79	222
1823	84	186
1824	84	177
1825	103	193
1826	77	203
1827	85	176
1828	82	197
1829	92	215
1830	82	197
1831	68	210

Det højeste Antal Syge, der paa en Tid i samme Aar
 har ligget her, var 343 Personer.

Hvor mange Syge have været medicinske, og hvor
 mange chirurgiske, kan ikke, da flere Syge kunne under Tids-
 løbet af en Sygdom lide i begge Henseender, særskilt opgi-
 ves, men af Sygesenge have været 242 medicinske, foruden
 7 Børnesenge og 4 Feltsenge, og for chirurgiske 120.

Grundtegningerne med tilhørende Forklaring vise, at
 Antallet af Sygestuerne har været 23: de største med 18
 Senge, nogle med 16, 12, 10; nogle kun med 6. Enhver
 Sygestue vil befindes at være indrømmet en passende Plads
 til hver Sygeseng, og at være forsynet med et tilstrækkeligt,
 dog med økonomisk Omhu ordnet, Inventarium.

Sygesengene have ikke Omhæng, men smaae bevægelige
 Skjembretter; derimod har hver Sygestues Opvartningsko-

nes Seng Omhæng af blaastribet Lærred. Hver Sygestue har et Bord, hvorpaa Medicinen for de Syge passende er opstillet. Hver Stue har et Uhr, og en Retirade.

Medikamenter erholdes fra en saakaldet Medicin-Dispensations Anstalt, som 1814 blev indrettet for det hele Fattigvæsen her i Staden, og som blev indrømmet Lokale i den for Hospitalet erhvervede Dunsfeldske Gaard.

Afdøde Assessor Søren Christian Ørsted har ved Kundskab i Faget, med Kjerlighed for Sagen, og med hans almindeligen bekjendte Nærskaffenhed, grundet dette Anlæg, og sat det saaledes i Gang, at Fattigvæsenet, efter de aflagte og offentligen bekjendtgjorte Regnskaber, aarligen deraf har en ikke ubetydelig Indtægt. I Aaret 1830 har denne Anstalt, efter de aflagte Regnskaber, sparet Fattigvæsenet saameget som udgjør $\frac{5}{7}$ af Almindeligt Hospitals hele Udgift for Medicin.

I Henseende til den for et stort Sygehospital vigtige Sag Badning bemærkes, at der er en Badekjelder (See Grundt. Tab. I. Nr. 14) udenfor hvilken er anbragt en Pompe, som afgiver Vand til en i Muren anbragt Vandbeholder; hvorfra Vandet formedelst et Rør og en Hane ledes over i en lige over for anbragt indmuret Kjedel til Vandets Opvarming. Fra samme Vandbeholder afgives ogsaa, ved Hjælp af et Rør med en Hane, koldt Vand til Badekarret, og til Receptions-Bærelset (Nr. 13).

I Badeværelset er et stort og nogle mindre bevægelige Badekar, og andre til Badning hørende Ting, s. Ex. til Fodbad. End videre tvende Senge til Brug efter Badningen. Ved denne Indretning er ansat en Bademester, som hjælper de syge Mandfolk under Badningen. Naar derimod Vandet, tilberedt af Bademesteren, skal afbenyttes af syge Fruen-

timmer, ledsages de dertil af Opvarningskønen fra den Etue til hvilken de henhøre, hvorhos Rensnings- og Opvarningskønen i de til Badekjelderens stødende Bærelser under Badningen gaaer dem tilhaande, og Bademesteren saalænge holder sig op i Nr. 13.

For de mange med Hudsygdomme beladte Syge, som i Hospitalet søge Hjælp, ejer det et flydende Sø- eller Strømbad, med bedækket Badekammer, beliggende paa Strømmen bag Hospitalet, til hvilket Bad de Syge dagligen, naar Vejret tillader det, og Lægen anordner saadant, kan faae Afgang. Fra Hospitalets bagerste Gaard havest direkte Forbindelse med Stedet, hvorfra de Syge i en dertil anskaffet rummelig Baad overføres til Badekammeret.

Svovlrøgnings-Indretning. Paa Grundtegningen Tab. I. vises det i Kjelder-Etagen med F. 19. A. betegnede Bærelse, hvor samme findes. Svovlrøgningsdampen udvikes i en egen dertil indrettet Døn, og ledes derfra igjennem Dyrør til 4 ved Skorstenen staaende særskilte Dampapparater. Disse have Form af opretstaaende Tønder, og ere oventil forsynede med en Skindhætte, som befastes om Halsen, saa at Hovedet ikke berøres af Dampen, og frit Aandedræt havest. Dampen kan ogsaa afledes fra Apparatet ved med Ventiler forsynede Rør til Kaminen. Kaminen kan lukkes. Løst ved bemeldte Bærelse er et andet (No. 20 Lit. FF.) med 5 Senge, som de Syge, efterat have erholdt Svovlrøgnings- eller Dampbadet, kunne afbenytte til Svaling.

Svovlrøgnings-Kuren for Snatpatienter begyndtes ved dette Hospital i Septbr. 1816, først som Forsøg, og siden som en fast Indretning. Om de første Forsøg har jeg givet Beretning i Venia for 1821 S. 157:166, hvortil jeg her maa henvise.

Siden Marts Maaned 1830 har den Foranstaltning været søjet, at de mange med Snat beladte Personer, der stedse meldes fra Byen, men af Mangel paa Plads ikke kunne modtages i Hospitalet, foruden dagligen at kunne møde i samme til Svovlrøgning, tillige kunne benytte varme Saltbade i Bade-Indretningen for Lemmerne, de Dage disse ikke benytte dem, indtil de enten ere befrieede for Snat, eller naar Pladser blive ledige, kunne indtages paa Sygestuen. I 1831 bleve disse Indretninger benyttede af 299 saadanne Syge, som fra Byen dagligen have mødt i Hospitalet. (Coll. Tid. 1833 S. 231).

Et andet Røgnings-Bærelse (Tab. I. 19. B.) findes ogsaa i Kjelder-Etagen med to Røgnings-Apparater, der anvendes til Cinnober- og andre mineralske Røgninger. Ogsaa i denne nedstiger den Syge ovenfra, og tilsluttes om Halsen med en Skindhætte.

Mere om Hospitalets Medicinalvæsen forbeholdes at give i det udførligere Værk, da det maa findes uoverensstemmende med disse faa Urks Hensigt, og det Meddeelte maa være tilstrækkeligt efter Djemedet. *)

*) Overholdelse af den bedste Orden ved et Sygehospital kan ej bedre befordres, end naar de, der benytte samme, bidrage dertil. I denne Henseende har jeg for mit Bedkommende udstædt en Opfordring, som er trykt i de almindeligst gængse Sprog, saa lydende:

"Bekjendtgjørelse.

Under Overlagens daglige Sygebesøg ønsker han, at blive underrettet ikke blot om den Syges Befindende, men ogsaa, og det uden Tilbageholdenhed, om Alt, hvad den Syge holder for nødvendigt til sin Lindring og Let-

III. Lemmehospitalet.

Det er ovenfor S. 8 bemærket hvorledes Hospitalet, da dets Bygning 1769 var bleven færdig, havde Plads for 200 gamle og meest nødlidende Medlemmer, som nøde fri

telse, fremdeles om Alt, hvad der i Henseende til Maden og Drikkevarene, den foreskrevne Orden og Renlighed, saavel som Opvartning og Pleje, muligen maatte mangle. Enhver grundet Anke vil strax blive afhjulpen.

Während der täglichen Krankenbesuche des Oberarztes wünscht sich derselbe unterrichtet, nicht allein von dem Befinden des Kranken, sondern auch, und ohne Zurückhaltung, vom Allem, was der Kranke zur Linderung und Erleichterung nöthig glaubt; ferner von Allem, was in Ansehung des Essens und der Getränke, der anbefohlenen Ordnung und Reinlichkeit, wie auch der Aufwartung und Pflege, etwa fehlen möchte. Jeder gegründeten Beschwerde wird sofort abgeholfen werden.

Le premier médecin de l'Hôpital souhaite, pendant les visites, qu'il fait tous les jours aux malades, s'informer, non seulement, comme se porte le malade, mais aussi, sans gêne et avec la loyauté possible, de tout ce que le malade croit nécessaire pour se sentir soulagé, & outre cela de tout ce qui manque, concernant les vivres, la propreté, le garde & en général le soin, qu'on a ordonné. On tachera de remédier incessamment a chaque plainte, qu'on trouvera juste.

The chief-physician, who visits the wards daily, begs to be informed, when on visits, not only of the state of the patients, but likewise, *without restraint*, of every thing the patients deem necessary to release their sufferings or render their condition more comfortable. They must also inform him if any deficiency should arise in the prescribed rules, nourishment, or in cleanliness, attendance and care. Notice will be taken of every complaint that is sufficiently grounded, and the fault or faults will be instantly rectified.

Pleje, Føde og Klæde, og 400 andre Personer som nøde frie Husly, Seng, Barne, og Lejlighed til at arbejde; ligeledes er det bemærket S. 13, hvorledes i Aaret 1799 Lemmehospitalets og Sygehospitalets Afslukkelse fra hinanden, og fuldkomne Adskillelse i Henseende til Lokale og i flere Maader blev iværksat; en Sag der blev for Sygehospitalets hensigtsmæssigste Organisation af overordentlig Vigtighed, men til saadan Fortrængsel for Lemmehospitalet, at Lemmerne laae for tætte paa hinanden, og at Loster maatte tages til Hjælp.

Antallet af Lemmerne*) har i de sidste Aar været:

d. 31 Dec. 1829 i alt 715, deraf 229 Mandfolk, 486 Fruentim.

1830 . . 709 . . . 227 ——— 482 ———

1831 . . 702 . . . 218 ——— 484 ———

1832 . . 802 . . . 238 ——— 564 ———

Under Fruentimmerne ere indbegrebne Opvarningskønerne paa Lemmestuerne, hvis Antal for det sidste Aar, 1832, var 27.

Naar man efterseer Forklaringen over Grundtegningerne Tab. 1:4, som viser hvorledes de 34 Lemmestuer, 19 for Mandfolk og 15 for Fruentimre, vare belagte førend den ny Lemmebygning (Tab. 5) blev fra Octbr. 1832 færdig til at tages i Brug, vil befindes, at der var en Mandfolkstue for 49; en Fruentimmerstue for 61 og en anden for 48 Personer, isøvrigt for et mindre Antal, lige ned til Kamre for 3 og 4 Personer. Hvorledes benævnte nye Lemmebygning har 12 Stuer, de mindre til passende Plads for 20, de større for 24 Lemmer er ovenfor S. 6 nævnt.

Hvert Lem har sin Seng, og Plads til sinde Fornødenheder. I den ny Bygning er Gangen bestemt for Lemmernes faa Møbler. De svageste Lemmer har man søgt faa

*) Colleg. Tid. 1832 Nr. 8 S. 134. — 1833 Nr. 14. S. 231.

meget som mueligt at lægge i nederste og første Etager, for at give dem desbedre Lejlighed til at komme ud i Gaarden at nyde frisk Luft.

Lemmerne have, foruden Husly, men som forklaret flere paa et Bærelse, hver sin Seng med Sengenklæder og Lager, hvis Renholdelse er for Hospitalets Regning, desuden hver en Portion Middagsmad og et Pund Brød daglig. Hvad Arbejde de formaae at gjøre efter deres Kræfter nyde de desuden selv Frugten af.

Lemmerne holdes til Arbejde. De raskeste Fruentimre benyttes som Gangpiger paa Lemmestuerne, saavel som paa Sygestuerne, og i øvrigt, for saavidt Lemmerne dertil have Evner og Kræfter, udføre de for Hospitalet forskjellige Arbejder, saasom at vasse, rulle, reparere Gang- og Sengelinned, sy nyt Linned, forfærdige ny og reparere gamle Inventariesager af Senge, Borde, Stole m. m., udføre Husreparationer, forfærdige Ligkister, Træstøjer o. s. fr. Da i Aaret 1831 en Del Murarbejde i alle Lemme- og Sygestuer blev udført af saadanne Lemmer i Hospitalet, som havde lært Haandværker, havde Hospitalet derved en større Besparelse end i Aaret 1830, i hvilket Aar Murarbejdet af Mangel paa heri kyndige Lemmer maatte udføres af Haandværkere fra Staden. (See Coll. Tid. 1833 S. 234).

Desuden er ved Lemmerne forarbejdet:

	1830.	1831.
Spundet: Hør	1335 Pund.	10 Pund.
Hørblaar	416 —	111 —
Hamp	7056 —	7544 —
Hampblaar	527 —	953 —
Traad	128 —	54 —
Uld	454 —	749 —

1830.	1831.
Strikket: uldne Strømper 484 Par.	1332 Par.
linnede dito 58 —	11 —
Strubbet Uld 264 Lpd. 3 Pd.	302 Lpd. 14 Pd.
Physket Værk 57 Skpd. 16 Lpd. 12 Pd.	52 Skpd. 1 Lpd. 4 Pd.

En Arbejds- eller Spindestue er indrettet, hvor Lin-
nedspind kan drives. Dette Værelse (Grundt. Tab. III. B.)
har et Fladerum af 1680 Kvadratsfod og kan rumme over
160 Spindere.

En anden Arbejdsstue i Mansard-Etagen, for Uld-
spinding og Uldforarbejdning.

Paa Loftet i den Dunsfeldske Bygning øves Værk-
plukningen af Mandfolk.

Det er som en almindelig Regel for Lemmerne antaget,
at deres Udgang i Byen er indskrænket allene til Søn- og
Helligdagene. Det er gjort dem til Pligt, at modtage af
Inspektøren en Udgangsseddel, som maa forevises Portneren
ved Udgangen af Hospitalet, og afleveres til ham ved Hjem-
komsten. Man har sagt: "Hospitalslemmer gjør man saale-
des til Sanger." I Ordets egentlige Forstand ere de det
ikke. De kunne gaae ud af Hospitalet, naar de ville, og be-
holde Understøttelse i Byen. Men lad os tage Udtrykket
synonymt med at være indskrænket i sin Frihed og man kunde,
for at besvare Indvendingen, da blot spørge: "hvor mange
Borgere i Staden, der ernære sig selv, kunne siges at have
saa megen Tid om Ugen til deres egen Raadighed." Værens
undersøgde (i *Penia* 2^{den} Aargang 1807 Nr. 18 S. 273;
283) Spørgsmaalet: "Vår Hospitalslemmer gaae ud i Byen?"
og i Skilberiet 1814 Nr. 57 S. 901:905 gav den specielle
Direktion for Hospitalet en Underretning om Grunden for

de tagne Bestemmelser i Henseende til Udgang fra Hospitalet. Her er ikke Stedet til udførligere at berøre denne Sag.

IV. Nogle almindelige Notitser om Bepispning, Økonomie, Vandforraad, Brændsel m. m.

Bepispningen er naturligvis forskjellig reglementeret for hver Afdeling.

a. For de Syge.

1. Bepispning for de Syge inddeles i fuld Kost, halv Kost og streng Diæt.

2. Lægen tegner dagligen paa de Syges Tavle, hvilken af disse Slags Kost den følgende Dag skal gives den Syge.

3. Til fuld Kost gives:

Om Morgenen 12 Lod Rugbrød med 1 Lod Smør paa; dem, som efter Lægens Bestemmelse ikke kunne taale Rugbrød, gives 8 Lod Sigtebrød.

Om Middagen. Søndag, Tirsdag og Torsdag, Suppe, 3 Pæle med forskjelligt Havegrønt efter Narstiden. 8 til 10 Lod kogt Kjød uden Been og Sener, 12 Lod Rugbrød, eller 8 Lod Sigtebrød efter Lægens Bestemmelse. Til Suppen er bestemt 16 Lod færskt Kjød pro Persona.

— Mandag og Onsdag, Grød, kogt af 10 Lod gode Byg:Gryn i Vand, saa at den ikke er flydende, og 1 Pæl Mælk at buppe Grøden i. Da tintet Smør gives

i Grøden, og ikke Smørrebrød til Middag, gives derimod en større Portion Grød, beregnet til 12 Lod Gryn.

— Onsdag og Løverdag. Bankebyggs: eller Byg: Gryn's: Suppe, 3 Pæle kogt af 6 Lod Gryn og 1 Pot Vand. Dertil tages 1 Lod ren Honning eller Sirup, og, om det kan skee, $\frac{1}{84}$ Pot god stærk Al:Eddike, med 12 Lod Rugbrød og 1 Lod Smør.

Om Aftenen. 12 Lod Rugbrød eller 8 Lod Sigtebrød med 1 Lod Smør paa, de 3 Aftener om Ugen, nemlig Mandag, Onsdag og Fredag; og de andre 4 Aftener Søndag, Tirsdag, Torsdag og Løverdag Grød med 1 Pæl Mælk eller 1 Pæl godt Al.

4. Til halv Kost gives det Halve af hvad der er beregnet til fuld Kost, saavel Mad som Brød.

5. Til strang Diæt gives: Saa meget Havre:, Byg: eller Riis:Suppe med Eddike og Honning, eller og Pudder: sukker, om Lægen finder det nødvendigt, som den Syge ved Nat og Dag forlanger.

— Tre Pæle Havre:Suppe af $3\frac{1}{2}$ Lod Havre:Gryn, $\frac{1}{32}$ Pot Eddike, 1 Lod Honning eller Puddersukker. Brød efter Lægens Bestemmelse.

6. Kogt Vand til Thevand gives to Gange dag: lig, og oftere, naar medicinsk eller chirurgisk Brug gjør det fornødent.

7. Til Ekstrapleje henregnes: Rugmeels:Suppe, dobbelt Al, Mælk, Eg, mere Rug:, eller Sigtebrød, Fransbrød eller Tvebakker, Spegesild, Peberrod, Havegrønt, Eddike, Sennep, Surdeig, Havregrød til Omflage. I enkelte Tilfælde gives Kalvekjøds:Suppe, Tobak, Brændevin og Vin. Havre:Suppe saa ofte Lægen requirerer den.

Disse Sorter leveres af Dekonomen for særskilt Betaling. Dekonomen leverer ligeledes mod Bedkommendes Requisition Kogsalt og Hø.

Den ordentlige daglige Spisetid er til Middag Kl. 12 til 1; og til Aften Kl. 6 til 7.

b. For Lemmerne og Gangkonerne Middagsspise, beregnet for 700 Personer. (Nu forholdsviis højere.)

Søndag. Gryn:Suppe, hvortil bruges: $7\frac{1}{2}$ Lispund færsf Drefjød, 4 Skpr. Byg; Gryn, 100 Pd. Hvidkaal, 3 Ottingkar Salt, eller istedetfor Hvidkaal 2 Skpr. Gulerødder, 40 Skfr. Pastinakrødder og 40 Skfr. Petersillierødder. Naar ingen Kaal eller Rødder gives i Suppen, bruges 1 Skpe. Gryn mere.

Eller i dets Sted Søbekaal, som om Torsdagen.

Mandag. Grød, hvortil bruges 8 Skpr. Byggryn, 2 Ottingkar Salt, og til Grøden $1\frac{3}{8}$ Ede. Skillings:Øl.

Tirsdag, Urter, hvortil bruges 8 Skpr. Urter, $7\frac{1}{2}$ Lpd. færsf Drefjød, 5 Skpr. Kartofler, 3 Ottingkar Salt, $\frac{1}{4}$ Skpe. Løg og Timian. Naar ingen Kartofler gives bruges 1 Skpe. Urter mere.

Onsdag, Grød, ligesom om Mandag.

Torsdag, Søbekaal, hvortil bruges 210 Pd. Hvidkaal, $7\frac{1}{2}$ Lpd. færsf Drefjød, $1\frac{3}{4}$ Skpe. Havregryn, 5 Skpr. Kartofler, $\frac{1}{4}$ Skpe. Løg og Timian og 3 Ottingkar Salt.

Fredag, Gryn:Suppe, som om Søndagen.

Løvedag, Ællebrød, hvortil anvendes: Brødsforperne, som de gamle Lemmer ikke kan spise, for saavidt samme er tilstrækkeligt, 3 Ede. Skillings:Øl, 1 Ede. Godt:Øl og 25 Pd. Sirup.

Portionerne ere bestemte: Af Grød for hvert Lem $\frac{3}{4}$ Pot, hvortil $\frac{1}{4}$ Pot Skillings-M, men af Urter, Kaal, Gryn-Suppe og Ællebrød 1 Pot; og af Kjødet gives til Maden paa hver Portion 2 til 3 Lod uden Been.

De Lemmer, som arbejde ved Vasken, gives en dobbelt Portion Middagsmad, samt Smørrebrød Morgen og Aften; og $\frac{1}{2}$ Pot varm Melk og Vand om Morgen.

Jeg har i mlt Skift om Fødemidler og Bespisnings-Anstalter Side 63 o. f. hensat den Beregning, som den 11 Novbr. 1827, efter de den Tid værende Victualiepriser, blev gjort over et Antal af 700 Lemmers Bespisning; der — Brændsel iberegnet — da udgjorde $2\frac{1}{75}$ Rbd. daglig. Den Forskjel der, efter Victualiepriserne, kan være er ikke betydelig i almindelige Aar.

Til at besørge Kogningen, Uddelingen og den hele Husholdning, saavidt Bespisningen angaaer, er en Økonom ansat. Bemeldte Hverv blev fra 1 Octbr. 1812 overdraget Enken Madame Jacobsen, som ved den Tid indgik nyt Ægteskab med Hr. Lund, der fra den Tid har havt, og fremdeles har denne Stilling ved Hospitalet. Han requirerer ved Fattigvæsenets Bestyrelse de fornødne Victualier, der foranstaltet fra vedkommende Leverandører henbragte til Hospitalet og ved Inspecteuren overleverede Økonomen. Over enkelte Artikler af ringe Betydning, saasom: Salt, Honning eller Sirup, Eddike og mere saadant, samt det fornødne Brændsel, saavelsom Melk, og dertil Alt hvad Extralejen angaaer, leverer han maanedlige Regninger. Han har Lønning for sig, sin Hustru, en Karl og de fornødne Piger.

Inventariet er ved Stiftelsen af megen Bigtighed. Ligesom Økonomen, for saavidt Bespisnings-Husholdningen

angaaer, er overdraget til Brug og Ansvar de fornødne Quantiteter, er Oldfruen paa lige Maade til Brug og Ansvar, samt tillige til Vedligeholdelse og Vask, overdraget især Senge og Gangklæder ic. under Inspektørens Foranstaltning af Requisition, og videre Besørgelse.

Af de Konditioner, paa hvilke fra 1 Jan. 1815 nu værende Oldfrue*) Frue Anne Margrethe Melbye, blev overdraget Vasken, samt alle Inventariers Renlighed og Vedligeholdelse ere de væsentligste disse: Hun maa drage Omforg for, at alle Senge og Sengeklæder, uldne og linnede, werde reparerede, naar fornødent, og saa meget muligt af Senge og Gang-Linned, som formedelt Emuds kan repareres, forinden det kommer i Vasken, men det øvrige, saasnart det er vasket, og forinden det kommer i Brug; hvortil hun maa benytte sig af det dertil fornødne Antal Hospitalslemmer eller Reconvalescenter.

Hun maa have nøje Indseende med og tilholde Gang-Konerne, saavel paa Syge som paa Lemmehospitalet, at de Inventarie-Sorter, som af hende udleveres dem, ikke misbruges eller ilde medhandles, ligesom og at Intet deraf anvendes til andet end det bestemte Brug for Lemmer og Syge.

— Hun maa jevnlig eftersee saavel paa Syge, som paa Lemmernes Stuer, at Sengeklæder, Linned og Gangklæder ordentlig behandles, og at hvad der kommer til Skade strax bliver istandsat.

— Enhver bekommer reent Tøi af Ganglinned, Skjorte eller Særk, Halsklude eller Tørklæder, Huer eller Hoved-

*) Forud var en Kontrakt med Enken Anne Christine Martin, afdøde Brolægnings-Inspektør Knoblauchs Enke oprettet fra 1 Apr. 1804.

kapper hver 8^{de} Dag. Hver Maaned rene Lagener overalt paa Sygestuerne, men til enkelte Syge oftere, naar Lægen finder det nødvendigt, og af de uldne Gangklæder og Strømper saa mange som fornødiges. De Syge, som i Mellemrummet maatte indkomme, gives saavel rene Lagener, som Skjorter og Særker med andet Linned, naar saadant er fornødent. Lemmerne faae hver ugentlig en Skjorte eller Særk, men de Lemmer, der ligge paa det Wilderske Legats Stuer, hvis Løj er stemplet med sit eget Mærke, tillige hver en Lærreds Hue og Halsklud eller Kappe og Halsstørklæde. Til Lemmernes Senge skal hver 5^{te} eller 6^{te} Uge leveres rene Lagener.

— Vask for andre end Hospitalet maa hverken være hende eller hendes Folk tilladt at imodtage.

— Det Løj, der bruges til Syge, der have Snat, maa ikke vaskes iblandt andet Løj, men for sig selv og bevares for sig selv.

— Hende er overladt, til Brug og Ansvar efter Taxation, Kulle, Vaskerkjedler, Kar, Vallier, Spande og Andet til Vaskeriet henhørende Inventarium; og hun erholder in natura leveret det fornødne Brændsel, samt Sæbe og Aske, fremdeles til Lysning Tran og Lys. Til Arbejdet ved Vaskeriet samt til de andre hende paaliggende Forretninger, gives hende af Hospitalets Lemmer saa mange som hun behøver, nemlig en Over-Vaskerpige, samt det fornødne Antal af Koner og Karle blandt Lemmer og Syge.

Hun har en aarlig Lønning, fri Bolig, reglementeret Brændsel og Lys; Hjerdingaars Opsigelse kan stee fra begge Sider.

Som Brændsel ved Hospitalet bruges deels Bøgebrænde, deels Stenkul. Qvantiteten af Brænde har i de sidste Aar været omtrent 250 Favne. Brændets Saugning og Hugning, samt Opbæring skeer ved Lemmer, som derfor nyde Betaling. Af Stenkul til Brug ved Vasken, Vadene, Omflagenes Kogning, og Tørrestuen blev i Aaret 1832 anskaffet 25 Læster, hvoraf dog ved Aarets Udgang var omtrent 3 Læster i Behold.

Til Belysning leveres Lys paa Sygestuerne efter Fornødenhed. Paa enhver af Lemmernes Stuer er en Lampe, hvortil Tran leveres. Qvantiteten af Lys har for Aaret 1832 været: 24 Lpd. Formelys og 71 Lpd. Spedelys. De requireres af Inspektøren fra det Lysestaberie, hvorfra Fatigvæsenet, efter Direktionens Anordning, forsynes med denne Artikel. Det forbrngte Qvantum Tran i Aaret 1832 til bemeldte Lamper, samt i Gangene og Portene, og til Lygter i Gaardene m. fl. Steder er 15 Edr.

Hvad Vandforraad og Vandledning angaaer til Brug og Sikkerhed, da er fra Stadens almindelige Vandvæsen indledet i Hospitalets Gaarde to Birender, og endvidere de fornødne mindre Rønder til anbragte Poster.

Ved to Patentpompeværker drives Vandet i Hovedbygningen igjennem lodretstaaende Rør op til alle Etager og til tre Vandbeholdninger paa det øverste Loft. Det ene af disse Pompeværker, af Gamsts Fabrik, er anbragt i Kjelderetagen i den nordvestlige Deel (Tab. I. i Hjørnet af Døren af Nr. 19); det andet i den sydvestlige Deel fra den til Bærelserne Nr. 6. 7. 8 førende Gang. Paa de lodretstaaende Vandlednings-Rør ere indsebn Metalhaner i hver Etage, saa at man i ulykkelige Tilfælde kan forsynes med

Band overalt. Vandet ledes til og fra tre paa Loftet værende Forraadskaar, af hvilke et staaer paa hver Ende, og et i Midten af Bygningen. Vandbeholdningerne paa Loftet have altid et Forraad af omtrent 280 Cubikfod Vand.

Hospitalets Bygninger ere brandforsikrede i Stadens almindelige Forsikring saaledes:

Matr. Nr. 127 eller den Danksfeldske Gaard, ifølge Vurderingsforretning af 6 Mai 1833 for r. S.

32700 Rbdlr.

— No. 128 eller den egentlige, og første Hospitalsbygning, ifølge Vurderingsforretning af 6 Maj 1833 (taxeret forhen til 152100 Rbdlr.) for 104000 —

For No. 296, eller den 1832 erhvervede og indrettede Gaard, forestaaer endnu Omvurderingen. Hidtil var Brandforsikringssummen for samme 49000 —

I det Hele 185700 Rbdlr.

Uattevagt i Hospitalet finder Sted fra 1828 Aars Begyndelse. Jeg, i Forbindelse med min Collega, Hr. Professor, N. af Dbr. Thal, indgave nemlig under 1827 en Forestilling derom til Direktionen. Ved Frederiks Hospital, ved Garnisons Hospital og ved andre lige store velindrettede Sygehospitaler savnedes ikke en saadan Indretning; at der nemlig om Natten ideligen patrouilleredes i Hospitalets Gaard og paa Gangene maae i mange Henseender medføre Nytte, saasom ved at bemærke, om der maatte opkomme Sildøs i Hospitalets eller tilstødende eller nære Bygninger, at vaage over at ingen uvedkommende, eller endog blot mis-tænkelige Personer ad urette Veje snige sig ind i Anstalten,

at være strax paa Færde og ved Haanden, samt behjælpelige, naar Syge eller Qvæstede om Natten bringes hen til Hospitalet, at tænde Lygterne paa Gangene, og see til at de brænde hele Natten som de bør, at lukke Gangvinduene i Tilfælde af Storm og Uvejr, hvilke ellers, for at befordre frisk Luft, holdes aabne om Natten. Vi formeente, at naar en saadan Vægter blev taget af de dueligste i Stadens Vægtercorps, og vedblev at staae under Stadens almindelige Politie, som de øvrige Vægtere, vilde den Udgift, som hans Lønning paadrog Stiftelsen, ikke være at agte imod den Nytte og Betryggelse hans Ansættelse medførte; og vi bemærkede, at vel en stor Deel af det, der er nævnt at skulle varetages af en Vægter, var paalagt Portneren ved Sygehospitals-Porten; men da denne Betjent dog, ligesom alle andre, maa have sin Hviletid, saa er den Nytte, man kunde forde eller vente af ham, som Nattevagt, ikkun ringe. En anden Omstændighed blev fremdeles bemærket, nemlig: at en i Politiets Tjeneste staaende fast Vægter, med sædvanlig Vægter-Uniform og Morgenstjerne, bedre kunde sikre sig for Grovheder af halvsulde raa Mennesker, der om Nattetider indslæbe en Svirebroder, end Portneren, der ikke staaer i Tjenstforhold til Stadens Politie. Efter Indstillingens Foretagelse blev den Beslutning tagen af Direktionen: at fra 1 Jan. 1828 holdes en Nattevagt ved Hospitalet, som udføres ved Portneurerne efter Omgang, imod Betaling af 24 Skilling for hver Nat-Time.

Alle til Hospitalet hørende Lokummer ere saaledes indrettede, at Urenlighederne falde i Tønder, efter den af S. Chr. Sonnin 1797 foreslagne Maade, hvorved Stank undgaaes og Renligheden befordres. Bemeldte Tønder ud-

føres om Matten til Matte-Renovations-Kulen paa Amager ved Hospitalets Heste, 7 Tønder paa en Vogn; de fleste Mattes et Læs. Allene denne Kjørsel lønner et Hestehold. Forsøg med Hestehold til Besparelse for Hospitalet begyndte i Maret 1812. (See Venia 1813 S. 108).

Tre Arbejdsheste holdes, hvorved ikke blot nysnævnte Kjørsel bestrides, men og andet foresaldende Kjørselsarbejde; saasom med Brændsel, Sand &c. Fremdeles med Fattiges Lig.

Der haves nemlig en Ligvogn, som bestaaer i en i Kustvogns-Form indrettet Vogn med Bedækning. Paa denne udføres ikke blot Ligene fra Hospitalet, men ogsaa andre Fattiges Lig fra Staden til en af Fattigvæsenets tvende Kirkegaarde.

En Kirkegaard for Hospitalet ligger strax uden for Østerport paa højre Haand af Alleen. 1770 den 19 Juli blev Pladsen indviet til Kirkegaard ved en Tale over Johannes V. 28. af Hospitalets da værende Præst Hr. M. Wolquartz. Den anden Kirkegaard for Fattigvæsenet ligger uden for Nørreport.

Paa den førstnævnte af disse Kirkegaarde, tæt ved Alleen, hviler Johan Henrik Bærens, Tidsskriftet "Penias" Forfatter, utrættelig virksom til Fattigvæsenets Lærv. Hans Liv var Daad, og det var efter hans Ønske, at han her jordeedes blandt de Fattige, hvilke det havde været ham en kjær Syssel i Livet at tjene. Over Gravstedet, som Hr. Politisecretair Zeiberg har ladet indhegne, læser man den Indskrift: "J. H. Bærens, fød d. 26 Aug. 1761, død d. 5 Juli 1813." (See Venia 1814 S. 144).

V. Om det almindelige Hospitals Kapitaler, erhvervede ved Goddædighed og Legater, og om anden Stiftelsen viist Velgjerning.

Dg Guldet's Værd ved Graven svinder
 Dets vise Brug kun adler det,
 Selv Diadem og Sejersminder
 Er Evighedsens Bægt for let;
 Men for den Skjerv vi Armod gav
 Bor Len er over Tid og Grav.

Thomas Thaarup.

Foreløbigen bemærkes, at de ved Goddædighed for Stiftelsen erhvervede ældre Kapitalers Beløb, saaledes som samme af Magistraten den 30 Juni 1799 overleveredes til Fattigvæsenets nye organiserede Bestyrelse, forvaltes under en samlet Sum (v. Zurchs Legat blot særskilt), og at de siden tilkomne Legater, hvoraf især Wilders's og Ladizge's ere meget betydelige, forvaltes og beregnes hvert især uden Sammenblanding, saaledes at de Panteobligationer, eller offentlige Fonds eller andre Ejendomme, der modtoges som Legatet tilhørende, ere bevarede og ved indløbne Omsætninger forvaltede hvert for sig. Ved de korte Notitser, som her meddeles om hvert især af Legaterne, vil bemærkes, hvorledes et af dem, nemlig Wilders's, er, formedelt Beskaffenheden af de Fonds og Ejendomme, af hvilke det ved Modra-

gelsen bestod, voret, medens andre Legater, saasom Ladige's, have lidt betydeligt ved Pengevæsens Forandringen ifølge Forordn. af 5 Jan. 1813.

Hospitalets ældre Kapitaler bleve fra Magistraten den 30 Juni 1799 afgivne med et Beløb af 61495 Rdlr. (See Penia 1812 S. 82 og 1821 S. 26). Denne Sum, med Tillæg af et Par smaa Legater, og derefter omskrevne ifølge Forordningen af 5 Jan. 1813, er nedgaaet saaledes, at i Aaret 1832 var Beløbet kun 37651 Rddlr. 24 $\frac{1}{2}$ Sølv.

Statsraad v. Hurch's Legat var, ifølge hans Testament af 12 Oct. 1775 og Testamentets Exekutors Bestemmelse, 7000 Rdlr. d. Cour. Ved Pengevæsens Forandringen sank Beløbet til 5750 Rddlr. Sølv. (See Penia 1817 og 1818 S. 44. 1821 S. 26). Legatet blev af Magistraten særskilt afgivet uden Sammenlægning med hin Sum.

Grosserer Niels Brocks Legat, efter testamentarisk Bestemmelse af 19 Febr. 1796 og Codicil af 24 Febr. 1802, i alt 9458 Rdlr. 37 $\frac{1}{2}$. Deraf skulde Renten af 7407 Rdlr. 15 $\frac{1}{2}$ tillægges 10 af de svageligste Fattiglemmer, som ikkun fik fri Husly, saaledes at de kunde faae Ugepenge til Bespisning; hvorimod Renten af de andre 2051 Rdlr. 22 $\frac{1}{2}$ skulde tjene til at betale Børnenes Undervisning i Skrivning, Regning og Haandarbejde i Hospitalets Skole. (See Penia II. 1807 S. 86. VII. 1812 S. 83). Ved Pengevæsens Forandringen sank den førstnævnte Deel til 4023 Rddlr. Sølv; og den for Skoleundervisningen bestemte Deel til 1115 Rddlr. 27 $\frac{1}{2}$.

Justitsraad Poul Prehns Legat var, efter Testament af 12 Sept. 1798 og Tillæg af 22 Nov. 1806, 7000 Rdlr.

d. Cour., hvoraf 1000 Rdlr. skulde anvendes til Klæder, Tid efter anden, for de Lemmer, som behøvede det; og Renten af de 6000 Rdlr. tjene til Ugepenge, efter Præstens og Inspektorens Bedømmelse om Trangen. (See Venia II. 1807 S. 77:79). Efter Omskrivningen er Legatets Kapital nu 4624 Rbdlr. 16 $\frac{1}{2}$ Sølv.

Frue Wærn's Legat efter Testament af 12 Dec. 1800, 2000 Rdlr. (See Colleg. Tid. for 1812 Nr. 7 og 1823 S. 652). 1832 var Kapitalen kun 993 Rbdlr. 32 $\frac{1}{2}$. Efter Testamentets Indhold skal Renten uddeles imellem 10 Lemmer hvert Aars 22 April.

Ifølge Sukkerraffinadeur Ladiges Legat ved Testament af 25 Jan. 1803 (Venia 1809 S. 161:164 og 1812 S. 82) modtoges for Hospitalet den Summa 194,708 Rdlr. 47 $\frac{1}{2}$ d. Courant. Nu 1832 udgjør dette Legat kun 79,257 Rbdlr. 45 $\frac{1}{2}$ Sølv. Jeg har ovenfor S. 4 nævnt, hvorledes en Del af dette Legat kom Hospitalet tilgode ved Erhvervelsen af en Hoved-Afdeling af Hospitals-Bygningerne.

Skibsbygmester Lars Wilders's Legat er bestemt ved Testament af 5 Dec. 1806 og Codicil af 9 Febr. 1810. Ved Voets Slutning den 27 Maj 1811 blev Hospitalet tillagt et Beløb af 220,140 Rdlr. 60 $\frac{1}{2}$; men ikke hele Summen blev paa engang til Hospitalets Disposition, da nogle Legatarier skulde for deres Livstid nyde Renter af bestemte Summer, der i Kjøbenhavns Overformynderi hensattes. Om Legatsummens Renter bestemte Legator, at Inspektoren skulde aarligen nyde 100 Rdlr., Præsten og Lægen hver 50 Rdlr., og at hvert Lem skulde tillægges 16 $\frac{1}{2}$ dagligen saavidt kunde tiltrække. (Venia 1810 S. 153:160.

— 1812 S. 82. — 1813 S. 229. 231:232). Det er siden bestemt, at de derfor nyde Mad, Brød, Vass ic. lige med de andre Hospitalslemmer, og 16 ß . ugentlig. De Legatet tilhørende Kapitaler af Panteobligationer og offentlige Fonds vare af den gode Beskaffenhed, at de ved den Omfrikning og Ansættelse, Pengevæsenforordningen af 5 Apr. 1813 medførte, baade ikke forringedes, men end mere, da nogle Effecter bestode i transportable Statsfonds ic., forøgedes. Den Sum, som for Hospitalet først modtoges, var 173,115 Rbdlr. 95 ß . Efter Pengevæsenforandringen udgjorde samme 210,204 Rbdlr. 48 ß . Legatet voxer efter: Haanden, ligesom hine Legatarier, der for Livstid ere tillagte Renter, uddø; saaledes fik Hospitalet i Aaret 1823, ved en Frue Sagens Død, en Tilvært af de 30,000 Rbdlr., der for hendes og Dørens Livstid vare i Overformynderiet indsatte. (Denia 1810 S. 154). 1832 udgjorde Legatets Kapital 240,204 Rbdlr. 48 ß .

Nogle Stuer i Hospitalet, som ved dette Legats Hjælp ere indrettede, bære Navn af Lars Wilders's Legatstuer. De ere to i Lemme-Hospitalet og 5 i Syge-Hospitalet. I Aaret 1811 bleve de indrettede, og nye Inventarier for samme anskaffede; egentligen af den Gevinst som erholdtes ved at de Specier, der i Renter for Aaret 1810 vare erholdte, bleve beregnede Legatet til deres Pari-Preis 7 Mk. 8 ß . pr. Specie, men derimod ved Omverling den Tid afgav et betydeligt Overskud, som til bemeldte Brug blev anvendt, og saaledes kom dette Legats Lemmer til Fordeel. Paa enhver af bemeldte Stuer er anbragt en malet Trætavle med et lidet Spejl udi, og derover denne Indskrift: "Lars Wilders Skyldes Taknemlighed."

Efter Grosserer Schou's Enkes Anne Birgitte Schou, fød Knudsen, testam. Disposition af 9 April 1807 (Penia 1812 S. 83 og 1814 S. 92) blev til Hospitalet givet 5000 Rdlr. d. Cour., som efter Omskrivning blev 4761 Rdlr. 64 $\frac{1}{2}$ Sølv; der saaledes er endnu usforandret. Af Renterne skulde $\frac{2}{3}$ anvendes til Ganglinned for Qvindesjønnet, og $\frac{1}{3}$ for Mandesjønnet.

Efter Jomfrue Anne Cathrine Hoffmanns Gavebrev af 16 Marts 1792 bestemtes for Hospitalet den Summa 400 Rdlr. d. Cour. Af Skifteretten blev i Aaret 1820 afgivet 280 Rbdlr. Sølv. Summen er voret og udgjør 1832, 500 Rbdlr. Sølv og 10 Rbdlr. 82 $\frac{1}{2}$ Repr.

Slagtermester Svane legerede ved Testament af 31 Dec. 1801 og to Codiciller af 12 April 1804 og 1 Maj 1814 til Hospitalet 2006 Rdlr. 24 $\frac{1}{2}$ Repræsenteriver. Efter Omsætning udgjør Legatet nu 2550 Rbdlr. Sølv.

Ifølge Roffedrejer Weils Hustrues Testament af 26 Sept. 1806 blev Hospitalet tillagt Fredie-Parten af 1047 Rdlr. 21 $\frac{1}{2}$ d. C., hvorpaa dog hæfter noget til bestemte Legatarier, saalænge de leve. Om en anden Bestemmelse efter Testamentet har Legatet maattet udholde en Proces. Besløbet, som 1817 afgaves til Hospitalet, var 3012 Rbdlr. S. B.; hvorpaa dog hestede en Gjeld af 492 Rbdlr. 64 $\frac{1}{2}$ R. B.

Jomfrue Kirstine Hoffmanns Legat blev 1830 indbetalt i transportable Statsfonds af Beløb 750 Specier eller 1500 Rbdlr. r. Sølv., hvis Renter tilfalde Hospitalet. (Coll. Tid. 1833 S. 243).

Ved et Testament af 30 Dec. 1830, oprettet af afdøde Christian Jensen Baasum, forhen værende Kam:

mertjener hos afdøde Geheimekonferentsraad Classen, er leget 2000 Rbdlr. Sølv i kongl. Obligationer til Hospitalet; saaledes at Overmedicus og Overchirurgus ved Hospitalet aarligen erholde Renterne deraf til Uddeling til de meest Værdige og Trængende i Hospitalet, mod for Anvendelsen at aflægge Regnskab til Direktionen for Kjøbenhavns Fattigvæsen. (See Coll. Tid. 1831 Nr. 18 S. 273).

En i høj Alders Alder nu levende Belgjører for Hospitalet æres i Hs. Excell. Hr. Geheimekonferentsraad Constantin Brun. Da det i længere Tid havde været et Ønske for den administrerende Direktion, at Hospitalets udvendige Fasadé kunde gives et fordelagtigere Udseende, men samme havde, af Mangel paa de fornødne Resourcer, saavel med Hensyn til denne, som Fattigvæsenets øvrige Stiftelser, maattet indskrænke sig til at lade udføre de til Bygningernes Vedligeholdelse højest fornødne Reparationer, skee i Begyndelsen af Aaret 1831 et Tilbud fra Hs. Excell., som ved flere Lejligheder havde vist Beløvilie mod Hospitalet, at han vilde anvende en Sum af 3000 Rbdlr. Sedler til Reparation og Oppudsning af Hospitalets Hovedbygning. Direktionen modtog med Taknemlighed dette Tilbud, og bemeldte Hovedbygning, tilligemed den tilstødende Danksfeldtske Gaard, blev derpaa, efter foregaaende Konference med Hr. Geheimekonferentsraaden, oppudset og malet i Sommeren 1831, saavel til Gaden som til Gaarden, og i Forbindelse dermed bleve tillige udførte en Del nødvendige Reparationer, hvilket alt medførte en Beføstning af 3400 Rbdlr. 67 s. Sedler og Tegn, hvoraf Geheimekonferentsraaden betalte de 3000 Rbdlr. (Coll. Tid. 1833 Nr. 14 S. 233:34).

Hs. Excell. har fremdeles betænkt Stiftelsen med en Sum af 6000 Rbdlr. til Inventarium af alle Slags for 50 Personer, nemlig 25 i Syge-, og 25 i Lemmeho:spitalet.

Goddædigheden og Velvillien har ellers paa forskjellige Maader vist sig imod Stiftelsen, saaledes lod afdøde Professor og Hofmedailleur Jacobsen 1809 Udstillingen af sin ypperlige Malerisamling være til Indtægt for Stiftelsen. (See Penia 1809 S. 205).

Bibelselskabet har skjenket endeel Bibles baade i det danske og andre af de meest gjængse Sprog.

Af nogle Tidsskrifter leveres fra Dhr. Udgivere frie Exemplarer, til Læsning paa Stuerne.

Flere af Stadens hæderlige og agtværdige Mænd have jevnlig skjenket forskjellige Ting til Sygestuerne; saaledes har jeg 1816 den 21 Octbr. modtaget af en af Byens Gros:serere 20 Stykker Lærreder. Der er bleven skjenket en ny Bæres:Indretning (en saakaldet liggende Portechaise) og andre Indretninger til Sygestuerne, store Ventilatores, en Bæres:kuro, nogle forbedrede Sengesteder og adskillige Indretninger til de Syges Lindring og Lettelse; hvilket alt med dyb Taknemmelighed anerkjendes.

VI. Pengevæsen, Indtægter og Udgifter, Underbalance.

Med Goddædighed og offentlig Understøttelse, givet fra ældre Tider indtil de nyeste, har Stiftelsen faaet sin Tilvæ:

relse, en stor Fremvært og en fast Grundvold. Renterne af dens Kapitaler og Legater opløbe til henimod 19000 Rddlr. aarligen; men paa nogle af disse hvile midlertidige Uddrag. Jeg meddeler for de 3 Aar 1829, 1830 og 1831 et Uddrag af de Tabeller, der til det Kongl. Danske Kancelli ere indgivne over det Kjøbenhavnske Fattigvæsens Indtægter og Udgifter, og hvoraf de for 1829 og 1831 ere optagne i de med Collegialtidenden 1832 Nr. 8 og 1833 Nr. 14 fulgte Bilag.

Ved at igjennemsee disse Uddrag findes blandt Indtægtsposterne det største Beløb, næst Renterne, at være: Refunderede ForplejningsUdgifter. Denne Indtægt bestaaer i den Betaling der dels erlægges eller gotgjøres fra de andre Communer for Fattige, som ikke vedkomme Kjøbenhavn, og dels af Syge, som enten have Evne til at betale, eller saadan Stilling, at de ikke qualificere sig til fri Kuur og Pleje.

Hospitalet har ikke for betalende Syge særskilte Stuer; ikke heller Værelser for enkelte Syge til bedre Pleje og høiere Betaling; for det er i denne Henseende ikke nogen Klassifikation, da Hospitalets første Bestemmelse var for egentlige Fattige; men det er senere tilladt, at Syge, isærdeleshed Haandværksvende, Tjenestetyende og Andre, som, efter de for Indtagelse i Frederiks Hospital antagne Bestemmelser, vorde derfra afviste, kunne søge, imod Betaling, det almindelige Hospital. Ogsaa andre Personer imodtages imod Betaling, naar Plads haves; men som sagt ikkun paa fælleds Stuer. Antallet af betalende Syge er ugentlig omtrent 50 til 60 Personer.

Betalingen er efter Kancelliets Resolution bestemt fra 1 Juli 1821, ligesom ved Frederiks Hospital, til 20 Mark

Sølv ugentlig for den ordinaire eller almindelige Pleje for enhver Syg; da, som bemærket, til bedre Pleje imod høiere Betaling ikke i det almindelige Hospital haves Lestlighed.

Personer, der opholde sig her i Staden, uden at høre under samme, eller som Fattige at være berettigede til Forsørgelse her, vorde, naar de blive under Opholdet her syge, indtagne i Hospitalet, men vedkommende Commune betaler da 12 Mark Sølv for en saadan Syg ugentlig ifølge Rancellie-Resolution af 23 Maj 1822.

Den samme Betaling er senere bestemt at erlægges for Fattige af det mosaiske Troessamfund.

A. Det Almindelige Hospitals Indtægter og Udgifter i de tre Aar 1829, 1830 & 1831.

Efter de aflagte og til Revision indsendte Regnskaber.

I n d t æ g t.	1829.		1830.		1831.	
	Rbdlr.	ß.	Rbdlr.	ß.	Rbdlr.	ß.
Renter af Stiftelsens Kaspitaler	4924	48	4924	48	4925	61
Legatrenter:						
af N. Brochs	211	92	211	92	211	92
Prehns	188	85	190	72	190	72
Wilters's	9702	19	9702	19	9702	19
v. Hurchs	216	54	216	54	216	54
Schous	196	42	196	42	196	42
Ladiges	3269	36	3269	36	3269	36
K. Hoffmanns			61	84	61	84
Svanes	105	18	105	18	105	18
Wærns	40	94	40	94	40	94
Weils	6	94	6	94	6	94
E. Hoffmanns	20	60	20	60	21	6

	1829.		1830.		1831.	
	Rbdlr.	ß.	Rbdlr.	ß.	Rbdlr.	ß.
Fattiges Efterladenskaber	113	24	18	42	474	4
Ligkasøpenge	707	24	496	94	495	27
Blokker, Døse: og Tavle: penge	11	52	7	93	8	46
Leje af Dispensations- staltens Lokale	618	72	618	72	618	72
Leje af Hospitalets Ligklæde	18		16		11	
Wilde Gaver					5	83
Industri-Indtægter	25	94	19	71½	22	13½
Refunderede Summer:						
Almisse fra Forskjellige	626	23	682	91	1867	93
Forslejnings-Udgifter	17817	71	14289	93	14096	67
Medicinal-Udgifter	92		62		54	44
Begravelses-Udgifter	263	78	180	72	276	10
Beklædnings-Udgifter					4	
Belysnings-Udgifter					8	44
Udlæg for Koste					2	32
Susreparations-Udgifter	437	18	106	71	107	21
Inventarie-Udgifter	40	11	44	16		
Godtgjørelse fra Brandfors- sikringskassen for forme- get erlagt Brandfors- sikrings-Contingent	923	90				
Blandede Indtægter	240	48	183		202	16
er	40819	95	35674	84½	37203	92½
Underballance imod Udgiften	41411	20	44756	69	52438	1½
	82231	19	80431	57½	89641	94

U d g i f t .

1. Lokalet:						
Bygnings- og Repara- tions-Arbejde	1727	41	2469	74	2236	8
Brandforsikring			160	20	160	20
Skorstens- og Kaffel- ovns-Renovation	120	40	157	48	156	64
Lokummers Renovation	82	24	73	24	72	64
2. Inventarier og sammes Reparation	5531	13	3818	23½	8403	55
3. Lønnings-Udgifter:						
a. Inspektøren	733	90	1043	86	1051	89
b. Præsten	521	14	524	69	516	12

	1829.		1830.		1831.	
	Rbdlr.	ß.	Rbdlr.	ß.	Rbdlr.	ß.
e. Kontoirbetjente . .	501	32	503	84	505	64
d. Kirkebetjente . . .	43	56	43	74	42	41
e. Oldfrue	208	72	210		210	72
f. Bude, Portnere ic.	1703	59	1453	26	1738	71
g. Syge- og Lemme- varterfær	4365	82	4538	27	4394	39
4. Kontoirvæsenet; Brev- porto	154	67	210	52	185	22
5. Almissehjælp	5661	40	5072	49	7899	20
6. Forplejnings-Udgifter.	28854	57	28401	46	29266	18
7. Medicinal-Udgifter:						
a. Løgeløn	2316	95	2330	90	2339	31
b. Medicin	9178	30	9594	70	10616	48
8. Beskædning	581	74	253	4	432	94
9. Vask og Udgifter derved	1684	42	1442	40	1802	31
10. Belysning	730	63	960	53	906	64
11. Brændsel	7338	46	6308	6	6067	22
12. Renlighed, Sand, Ko- ste, Halm, Røgelse.	734	53	900	10	703	40
13. Begravelse	510	14	1081	94	862	30
14. LigkassepengesFornyelse	166	79	164	50	174	22
15. Udgifter ved Auktion over Fattiges Efterla- denskaber	3	56			10	76
16. Kirken: Brød og Vin til Communionen . .	20		20		20	
17. Skole-Udgifter, Lærer- løn ic.	114	59	65	44	140	38
18. Industri	31	48	27	64	23	80
19. Skatter. Vandstat. .	12	40	16	31	12	40
20. Brandforsikrings-Præ- mie	140					
21. Renter af Legater i Stif- telsens Bygninger, og optagen Laan	7261	63	7261	63	7261	84
22. Blandede Udgifter, som under de foregaaende Rubriker ikke har væ- ret at henføres, f. Ex. Hæstehold, o. M. . .	1195	5	1322	80	1427	79

Σ alt . |82231| 19|80431|57½|89641|94

B. Det almindelige Hospitals Indtægter og Udgifter i de tre Aar 1829, 1830 & 1831.

Efterat man har fraskilt saadanne Summer, som ikke vedkomme den egentlige Forsørgelse, men udgjøre Omdragsposter eller og Indtægter og Udgifter, for hvilke Stiftelsen allene har staaet i Administrations- og Beregnings-Forhold.

Indtægt.	1829.		1830.		1831.	
	Rddlr.	ß.	Rddlr.	ß.	Rddlr.	ß.
1. Renter af Stiftelsens Kapitaler og Legater	12240	75	12304	50	12305	84
2. Fattiges Efterladenskaber	109	64	18	42	463	24
3. Ligkassepenge	540	41	332	44	321	5
4. Blokke-, Bøsse- og Tavlepenge	11	52	7	93	8	46
5. Leje af Hospitalets Ligklæde	18		16		11	
6. Milde Gaver					5	83
7. Extraordinair Indtægt, Gøtgjørelse fra Brandforsikringskassen for meget erlagt Brandforsikrings-Contingent .	783	90				
Er .	13704	34	12679	37	13115	50
Underbalance imod Udgiften	37603	8	40693	76	48508	7½
	51307	42	53373	17	61623	57½

Udgifter.						
1. Lokalet:						
Bygnings og Reparations-Arbejde . .	1290	23	2363	3	2128	83
Brandassurance . . .			160	20	160	20
Skorstens- og Kaffelovns-Renovation .	120	40	157	48	156	64
Lokummers Renovation	82	24	73	24	72	64
2. Inventarier og sammes Reparation	5491	2	3774	7½	8403	55

	1829.		1830.		1831.	
	Rbdlr.	ß.	Rbdlr.	ß.	Rbdlr.	ß.
3. Lønninger (foruden Læg- gelønnen)	8078	21	8337	78	8460	4
4. Kontoirvæsenet. Brev- porto	154	67	210	52	185	22
5. Almisse	5035	17	4389	54	6031	23
6. Forplejnings-Udgifter)						
7. Medicinal-Udgifter: (
a. Lægeløn)						
b. Medicin)	18632	3	21912	24	24140	88
8. Beflødning	581	74	253	4	428	94
9. Bast, og Udgifter derved	1684	42	1442	40	1802	31
10. Belysning	730	63	960	53	898	20
11. Brændsel	7338	46	6308	6	6067	22
12. Renlighed, Sand, Ko- ste, Halm, Røgelse ic.	734	53	900	10	701	8
13. Begravelse	246	32	901	22	586	20
14. Kirke-Brød og Vin til Communionen	20		20		20	
15. Skole-Udgifter, Lærer- Løn	114	59	65	44	140	38
16. Industri	5	50	7	88½	1	66½
17. Skatter	12	40	16	31	12	40
18. Blandede Udgifter . .	954	53	1139	80	1225	63
J alt .	51307	42	53373	17	61623	57½

Underballancen erhverves ved at indrages i den aarlige
Ligning til Fattigkat.

VII. Hospitalets Bestyrelse, Embedsmænd, Betjente og Lønninger m. m.

Som det Kollegium, hvorunder Medicinal- og Forsørgelsesvæsen over hele Riget henhører, er det Kongelige Danske Kancelli, saa er dette ogsaa Tilfældet med denne Stiftelse, men ellers er fra Aaret 1815 organiseret en egen administrerende Direktion for samme; og under denne Direktion bestyres da ogsaa Almindeligt Hospital, i det Hele under saadan en Forbindelse med Stadens Fattigvæsen, at Kassevæsen, Bogholderi, Leverancer, og Foranstaltninger af enhver Art, ved samme have et Centralpunkt. En Gang ugentlig, nemlig for Tiden hver Tirsdag ved Middagstider, har bemeldte Direktion Møde paa Hospitalet, foruden de extraordinaire Møder, som kunne være fornødne.

Et Inspektør-Embedet er uundgaaeligen nødvendigt ved en Stiftelse af en saadan Udstrækning, og hvor Detail-Forsørg og Udførelse af det Mindste med det Største, med mueligste Hurtighed og Orden kræves. For de mere end 1100 Mennesker, som Stiftelsens Bygninger indehave, udøver han Politiets Fordringer. Til Posten behøves ogsaa en Mand's hele Tid, Narvaagenhed og Anstrængelse, og dette medfører da, at Embedsløn og Stilling bør sikke Manden med Familie det gode Udkomme, at han ikke derfor enten skal have nagende Sorger, eller ønske Forflyttelse, men i sin Posts bedste Nøgt søge sin Lykke og Hæder. Det ligger i Embedets Natur, at det maae være en af de bedre Poster under denne Gren af den offentlige Forvalt-

ning. Vædle Velgjørere mod Stiftelsen, en Lars Wilders og Thomsen have derfor, under deres rige Legater, ogsaa havt Inspektør-Posten for Sje.

Inspektørens Lønning er bestemt at være 620 Rbdlr. rede Sølv aarligen. Fremdeles har han af Wilders's og Thomsens Legater 116 Rbdlr. aarligen, og fri Bolig.

Den første Inspektør ved Hospitalet var, saavidt vides, Friis; efter ham kom

Hr. Søren Zempel, som havde dette Embede indtil han i Maj 1777 forflyttedes til det Kongl. Frederiks Hospital.

Hr. Claus Meden fra 1777 indtil 1792.

Hr. Søren Ament blev constitueret 1792, og bestyrede Posten indtil 30 Septbr. 1797, da han blev ansat ved St. Hans Hospital.

Hr. Joh. B. Møgen blev Inspektør fra 1 Octbr. 1797. Hertil forflyttet fra St. Hans Hospital. Afgik med Pension formedelt Svagelighed fra 1 Jan. 1808. (Denia 1808 S. 16).

Hr. Søren Baumann. Var forhen Forstander ved det under Bombardementet afbrændte Fattigvæsenets Tvangs- Arbejdshuus. Tiltraadte dette nye Kald fra 1 Jan. 1808 med 450 Rbdlr. aarlig Løn, samt 150 Rbdlr. til en Kontorist. Ved Mogens Død, og hans Pensions Besparelse, erholdt Hr. Baumann den hele reglementerede Lønning. Fra 1 Jan. 1812, formedelt de meget forøgede Forretninger, 800 Rbdlr.

Til Kontoirhold udbetales ham 480 Rbdlr. Sølv aarligen.

Præste-Embedet, som er baade for Almindeligt Hospital og tillige for Abel Cathrines Boliger, var efter ældre

Angivelses anslaaet til 340 Rbdlr.; men da det 1826 var ledigt, bleve sammes Indtægter i Collegialtidenden 1826 Nr. 41 S. 579 anslaaede saaledes: "1) fast aarlig Løn, som høves af Fattigvæsenets Hovedkasse, 350 Rbdlr. Sølv; 2) Husleje penge, som ligeledes høves af samme Kasse, 200 Rbdlr. Sølv. 3) Det Wilderske Legat udgjør 50 Rbdlr. Sølv. 4) uvisse Indkomster af Jordpaakastelse og Ligfølge beløbe sig omtrent til 200 Rbdlr. Sedler." Embedet var i nogen Tid forbundet med andet Embede; som nedenfor ved Hr. Pastor Gudes Benævnelse er bemærket.

Følgende Mænd have været Præster ved Hospitalet.

Hr. Wolqvarz. Var forhen ved Brøndstrædes Hospital (?) og derfra hidkom ved Hospitalets Stiftelse 1769. Han døde den 20 Febr. 1772.

Hr. Jacob Lind; ordineret den 30 Octbr. 1772. 1779 residerende Kapellan ved Frelserens Kirke paa Christianshavn.

Hr. Jacob Lund Munthe fra 1779. Forshyttedes herfra 1783 til at være residerende Kapellan til Holmens Kirke. Siden Præst i Norge, hvor han døde 1808. See Literatur-Lexicon.

Hr. Dresing fra 1784. Herfra blev han Præst ved Bartou, i hvilket Kald han døde.

Hr. Erik Olsen. Beskikket 1789; blev 1792 forflyttet til Bergens Stift i Norge; og er siden død. Nogle Smaa skrifter af ham om Hospitalet udkom 1791-92. Mere i Literatur-Lexikonet.

Hr. N. Schoubo. Han blev under 2 Nov. 1798 forflyttet til Vallensbæk Menighed i Sjælland, og siden til Glostrup, hvor han er død.

Hr. Andreas Ovale, var her kun en kort Tid; forflyttedes til et norst Kald, hvori han er død.

Hr. Johannes Nikolai Valle. Han blev i Maret 1806 forflyttet fra Hospitalet til Urlew og Stenderup Menigheder i Bierre Herred, Veile Amt, Aarhus Stift, hvilket Embede han endnu beklæder.

Hr. Hans Christian Mølsted, udnævnt 26 Jan. 1806. (See Venia 1807 S. 31). Under 3 Juni 1808 kaldet til Præst til Bartou. Død. (Venia 1808 S. 261).

Hr. Hanssen fra 1808. Blev forflyttet til Snoldeløv og Thune Menigheder i Sjælland.

Hr. Niels Henrik Gude, ansat 1812; var tillige ordineret Catechet ved Trinitatis Kirke; ligesom han og den 25 Marts 1818 blev befippet til Præst ved Tugt-, Kasp- og Forbedringshuset; men forlod Hospitals-Præstekaldet 1826 ved under 11 Aug. at blive befippet til residerende Kapellan ved Frelserens Kirke paa Christianshavn. Dog vedblev han at være Præst ved Tugt-, Kasp- og Forbedringshuset i nogle Aar. Nu Præst i Fredericia. See Lit. Lexikonet.

Hr. D. Sommerfeldt. (Forhen udi 24 Aar Sognepræst for Schjold Menighed i Aarhus Stift). Her befippet under 13 Dec. 1826.

Lægepersonalet maatte, efterhaanden som Sygehospitalet udvidedes, forøges. Fra 1808 har her været en Overmedicus og en Overchirurg, en Reserve-Medicus og en Reserve-Chirurg, samt sex Candidater med Lønning og fri Bopæl.

Overmedici og Overchirurgens Gager bleve ved Directionens Resolution af 28 Nov. 1809 bestemte til 660 Rdlr. (nu Rbdlr. r. Sølv) aarligt for hver; forhen havde de hver

kun 360 Rbdlr. (See Penia IV. Bd. 1809 S. 379:381). De have frie Bopæle, men ej Brændsel eller anden Deputat:Artikkel. Overmedicus er endvidere af det Wilberſke Legat tillagt 50 Rbdlr. aarligen, hvilken Sum nærværende Overmedicus lader tilflyde den Kandidat, der assisterer ham ved Lemmehospitalets Svage.

Reservemedicus og Reservechirurgen have hver 150 Rbdlr. aarligt og fri Bærelser paa Hospitalet samt Brændsel. To medicinske og tre chirurgiske Kandidater have hver 100 Rbdlr. aarligen; en tredje medicinsk Reservekandidat er paa Hospitalets Konto tillagt 50 Rbdlr. ifølge Direktionens Resolution af 17 Juli 1819, foruden at nærværende Overmedicus har, som ovenfor nævnt, afstaaet til ham de 50 Rbdlr. der af det Wilberſke Legat er tillagt Overmedicus; hvorimod han især har Tilsynet med de Svage i Lemmehospitalet, der behøve Lægehjelp. Forhen havde denne tredje medicinske Reservekandidat kun frit Logis og Brændsel.

Disse Kandidater maa efter Direktionens Resolution af 15 Jan. 1823 ifkun i 4 Aar nyde den ovenansførte faste Lønning ic., for at give saa mange flere af Lægevidenskaber:nes unge Dyrkere Lejlighed til den Hospitals Tjeneste der er dem vigtig.

I det Foregaaende (S. 9) er ansøgt, hvorledes vor afdøde fortjente Mathias Sætorph havde Overlægeposten ved dette Hospital fra Nov. 1771, og at Helmcke, som ham underordnet, var ansat som Chirurg. Efter Helmckes Død blev Nicolai Jacobsen ansat som Chirurg, og var tillige for de medicinske Syge Sætorphs Medhjælper. Saaledes henstod det til Sætorphs Død 1800, fra hvilken Tid Jacobsen blev ansat som første Læge eller Overlæge baade for de medicinske og chirurgiske Syge.

Jacobsen døde den 25 Febr. 1808. Man læser i l. Eft. 1808 Nr. 24 denne Edles Nekrolog, og tillige i en Gravskrift, hvorledes han var en udmærket Mand, opofret sit Kald. Den for Hospitalets Lærv saa virksomme J. S. Bærens skildrede ogsaa (i Venia 1808 S. 100:102) Mandens Værd. (Efr. Liter. Lexic. samt Venia V. 1810. S. 100).

Efter Jacobsens Død har Hospitalet havt to collaterale Mænd i dets Medicinalvæsens øverste Postet, nemlig en Overmedicus og en Overchirurg.

Som Overmedici:

Hr. Wilhelm Peter Rogert. Han var født den 28 Febr. 1780; var Licentiatus Medic. Døde den 25 Marts 1813. Bærens skrev (i Venia 1813 S. 96): "Sædeles kyndig i sit Fag, samvittighedsfuld i at udøve sine Pligter var han elsket af Foresatte og Underhavende."

Jeg, Johan Christian Wilhelm Wendt, som allerede i 15 Aar havde tjent ved Sattigvæsenets Medicinalvæsen, blev den 26 Apr. 1813 ansat som Overmedicus. (See Venia 1813 S. 127).

Som Overchirurger:

Hr. Joh. Fr. Block, forhen Underchirurg, blev fra 1-April 1808 ansat som Overchirurg. 1814 blev han beskikket til Landphysikus paa de danske Øer i Vestindien. Død.

Hr. Professor Rasmus Samuel Thal, Ridder af Dbr., beskikket til Overchirurg 1814, altsaa i en lang Række af Aar min trofaste og højt ærede Kollega i Hospitalets Tjeneste.

Reservelæger:

Hr. Erichsen, hidtil Reservechirurg, blev den 18 Sept. 1800 valgt til Reservemedicus ved Hospitalet. Død.

Hr. Joachim Ballefig. Fra 1 Juli 1808. Han har tillige fra 1 Jan. 1812 indtil 1823 besørget Visitationen ved de Syge fra Byen, som anmeldes til Optagelse i Hospitalet. Hvad der offentlig blev sagt om ham for 20 Aar siden, (Denia 1813 S. 128) at "man agtede ham højt for sin Duellighed, Paapassenhed og strænge Rettskaffenhed," har jeg, naar jeg, formedelst Rejser og Fraværelse, nogle Gange har kunnet overdrage mit Kalds Besørgelse som Overlæge, i hans sikre Hænder, havt Lejlighed til at sande:

Ved Underchirurgs; eller Reservechirurgs; Posten har været endeel Afverlinger, saasom:

Hr. Joh. Fr. Bloch var det indtil 1 April 1808, da han blev Overchirurg, som ovenfor anført.

Hr. Bendt Curtz Winther. Var først Læge-Assistent, og blev fra 1 April 1808 ansat som Underchirurg; døde 10 Marts 1809, efter i 6 Aar at have havt chirurgisk Ejeneste ved Stiftelsen. (Denia IV. 1809 S. 96).

Hr. Jacob Severin Møgen. Læge-Assistent til 31 Marts 1808; derefter Underchirurg til 20 Juni s. A., da han blev Chirurg i Nykjøbing paa Falster med Distrikt. Et Rancelliraad; og i samme Post.

Hr. M. R. With fra 1810 indtil 24 Juli 1811, da han blev Brigadechirurg i Norge.

Hr. Johan Conrad Müller fra 6 Aug. 1811 til 31 Mai 1812, i hvilken Tid han tillige var Reservechirurg ved det chirurgiske Akademi. Forlod Hospitalet ved at blive Regimentschirurg. Nu ved andet Livregiment.

Hr. Johan Hansen fra 1 Juni 1812 indtil han blev ansat som Regimentschirurg 1813, i hvilken Post han er død.

Hr. Benjamin Gartner fra 19 Aug. 1813. Nu praktiserende Læge her i Staden.

Hr. Jens Westergaard indtil han blev Distriktschirurg. (Død).

Hr. Mathias Caspar Nyborg, indtil han blev Distriktschirurg paa Amager; i hvilken Post han nu er.

Hr. Sophus August Wilhelm Stein indtil 1821, da han blev Bataillonschirurg ved Hs. Majestæt Kongens Regiment; i hvilken Post han nu staaer.

Hr. Hans Marcus Mackeprang fra Nov. 1821, i hvem Overchirurgen erkjender en ligesaa kyndig og duelig Medhjælper, som den Mand der ovenfor omtales som min Medhjælper i mit Kald. Han besørger nu tillige Visitationen af de Syge som anmeldes fra Byen, fra den Tid Hr. Vallesig 1823 ønskede sig derfor fritagen.

Det vilde her blive for vidtløftigt — (foruden at Fuldstændighed vanskeligen vilde erholdes), — at nævne alle de assisterende Kandidater, som her have været ansatte; og jeg maa derfor indskrænke mig til i Almindelighed at bemærke: at de fleste af dem ere overgaaede i Lægeposter, og adspredte over hele Staten; samt at Nogle, som ved dette Hospitals silva experientiarum brugte Ynglings-Aarenes og Studerungernes frugtbringende Tid, siden have erhvervet sig almindelig Agtelse. Som saadanne kunne nævnes Hr. Professor Med. Dr. Zoppe, nuværende Stadsphysikus, Archiater og Kgl. Hof-Medicus Alb. Schönberg, Professor Dr. Georg Henrik Ritter i Kiel, Professor Kuhl i Leipzig, Dr. Kjerulff i Manilla, adskillige Distriktslæger ved Kjøbenhavns fattigvæsen, samt nogle Læger ved Militair-Statene, m. fl.

VIII. Tilbageblik over Hospitalets Histories vigtigste Momenter, og Minde af nogle for dets Caru virkende Personer. Fromme Ønsker for dets Fremtid.

Et tilbageblik paa Hospitalet i dets ringere og i dets nuværende meget udvidede Tilstand efter de igjennem Tidernes Løb vundne Forbedringer vækker dels erkjendeligt Minde af de mange hedengangne, ved Virksomhed eller Velgjørenhed fortjente, Personer, der glimre i Hospitalets Historie, dels de bedste Udsigter og Forhaabninger for Fremtiden om ny Fordele og forøgede Gvner til end flere Forbedringer.

Uf det Historiske om Hospitalet er det Meste i det foregaaende erindret; men en kort Chronologisk Fremsettelse haaber jeg vil anses baade interessant og nyttig, og derved kan bemærkes Noget, hvortil ej før var Lejlighed.

1765 begyndtes Forberedelsen til at faae Stiftelsen oprettet.

1766 d. 24 Juli lagdes Grundstenen til Hovedbygningen.

1769 d. 9 Apr. blev Kapellet højtideligen indviet.

1770 d. 19 Juli Kirkegaarden udenfor Dsterport indviet.

1771. Under det Struenseiske Ministerium blev Hospitalet paalagt, at modtage fattige Syge, hvis Modtagelse og Kuur forhen var paalagt Frederiks Hospital.

1771. Den Hovedforandring skete med Kjøbenhavns Fattigvæsen, at en "Direktion for den almindelige Pleje-Anstalt" blev oprettet, af hvilken Direktion Joh. J. v. Berger blev Medlem i Henseende til Medicinalvæsenet.

1773. Hin Bestemmelse om Frederiks Hospital igjen ophævet.

1775. Under stor Handels-Driftighed blev Hospitals-Bygningen anseet beqvemt beliggende for den Grønlandske Handels og Fiskefangsts Etablissement, og den blev derfor til samme overladt. Den sidste Prædiken i Hospitals-Kirken paa dette Sted blev holdt den tredie Søndag efter Advent. Hospitalet blev nu henflyttet til den store Kasernebygning paa Hjørnet af Sølgaden og Bolden. Saalænge indtil en ny Kirke her kunde blive indrettet, holdtes Præken paa Stuerne.

1779 foreslog Professor Dr. Saxtorph, at der for Reconvalescentere paa Sygestuerne skulde indrettes Arbejdsstuer, hvor de kunde have let Haandgjerning; samt at de Incurable og Udlevede, som fandtes paa Sygestuerne, hvis Alder da var 90, skulde forflyttes derfra. (Derom see Pontoppidans Magazin 2 Bd. S. 275 o. f.). Paa Lemmestuerne nyde de det Lægetilsyn som kan behøves, og den yngste af Hospitalets Lægekandidater er overdraget at have, under Overmedici Bestyrelse dette Tilsyn, som ovenfor er bemærket.

1781. Fattigvæsenets Bestyrelse blev henlagt under Magistraten, idet den almindelige Pleje-Anstalts Indretning og Direktion blev ophævet.

1785 tilbageflyttedes Hospitalet til det oprindelige Sted.

1792. En ny Organisation af Fattigvæsenet; og Udvidelse af Sygehospitalet.

1799. Bestyrelsen overgik fra Magistraten til den ny organiserede Direktion for Kjøbenhavns Fattigvæsen; og til den, som en Afdeling af samme, indrettede specielle Direktion for Hospitalet.

1800. Lemnehospitalets og Sygehospitalets Afskuffelse fra hinanden og fuldkomne Adskillelse i Henseende til Lokale og i flere Maader, blev besluttet og udført.

— Ved denne Adskillelse blev en Deel af Kirkens 1^{ste} Etage og hele 2^{den} Etage frataget samme og henlagt til Sygestuer; efter Approbation af det Kgl. Danske Kancelli ved Skrivelse af 26 Apr. 1800 til Direktionen.

1801. Efter Slaget 2 Apr. paa Kjøbenhavns Rhed modtog Sygehospitalet mange Dvæstede til Behandling. Samme Dag blev indbragt 59 Dvæstede, den 4 Apr. 11 og den 13 Apr. 2, i alt 72 Personer.

— I dette Aar døde Stadsphysikus Christian Blovius Mangor. Hvad han var for dette Hospital er med faa Ord skildret i Penia 1807 S. 51:52 saaledes: "Umindeligt Hospital, af hvis specielle Direktion han var Medlem, var en af de Stiftelser, for hvilke han arbejdede meget. Ham bør det tildels tilskrives, at det, forsaavidt det er Sygehospital for 300 Syge, fik en hensigtsmæssigere Indretning. Sygestuerne bleve aldeles adskilte fra Lemnestuerne; Sygehospitalet fik en egen Bygning, Gaard og Indfjørsel. Man bragte Døde imellem flere Sygestuer; enhver af disse fik Udgang for sig. Flere Læger bleve ansatte; de tilværendes Løn forbedret. De første Læger bleve baade her, og ved de andre Hospitaler, ansætte som Inspektøren sideordnede, ikke som forhen, ham underordnede. Der tænkes paa Bad; paa Rensningsværelser for alle indkommende Syge; for at de

kunde rene oplægges paa Sygestuerne; paa Bagerovn, for at Inventarier og de indlagte Syges Klæder kunde renses; Indretninger, som hidtil savnedes. Der tænktes paa de Syges Velværen, blandt andet ved at anvise visse Timer om Dagen til at besøge de Syge, ved at forskaffe dem Lysning og renere Luft; paa Udgifternes Formindskelse til dels ved at sørge for Arbejde til de Syge, der kunde arbejde; paa Sikkerhed for, at de behandledes vel, især ved hos hver enkelt af dem at forvise sig om ved Udfrivningen, at de intet havde at klage over. Forsaaavidt det er Lemmehospital, udrettedes og noget af det meget, som var i Plan. Lemmernes Almisse blev i det hele forsøget og deres Arbejde bedre betalt."

1805 den 4 Marts døde Hospitalets store Belgjører Henrik Ladige.

1807. Under Kjøbenhavns Belejring og Bombardement af Engländerne modtoges i Hospitalet de Dvæstede baade af Waaben og af Bomber, som bragtes derhen, og den bedst muelige Omsoarg for dem blev udvist. (Derom see *Penia III.* 1808 S. 106). Hospitalet leed Skade ved Bombardementet, skjøndt ikke betydeligt. (See *Penia* 1808 S. 159).

1808. Den Dunksfeldske Gaard blev erhvervet til Stiftelsens Udvidelse. (Foran S. 4).

— En temporair Indretning blev ved Hospitalet udført til Koppe:Patienters Indtagelse, Afsondring ic. Udgifterne dertil bevilgedes ved Kongl. Resol. af 11 Juni 1808 at maatte extraordinairt af den Kongl. Kasse udredes. Oplysninger herom i *Penia III.* 1808 S. 337:350. 358:362.

1809. En ny Klasse af Syge, nemlig de veneriske, blev henlagt til dette Hospital, istedetfor forhen at have hørt under St. Hans Hospital.

1810. Lars Wilders's Codicil af 9 Febr., hvorved Hospitalet saa rigeligen blev ihukommet. Denne Belgjører døde nogle Maaneder derefter, nemlig 16 April.

— Svovlrøgnings; Indretningen for Snat; Syge begyndt. (See foran S. 18). Desinfections Røgehuse anskaffedes, saaledes som samme ere beskrevne og afbildede i mit Skrift, Lægevidenskabelige Misceller 1^{te} Hefte 1831.

1811. Svøbade; Indretningen tilvejebragt. (See foran S. 18.)

— 17 Juni døde Stadsphysikus Dr. Poul Scheel, der, som Medlem af den specielle Direktion, havde virket med uforsrøden Nidkjerhed til Hospitalet.

1812 og 1813. Den nye Økonomi; Bygning opført i Hospitalets Gaardsrum. Sygegaarden opdelt for hvert Kjønn for sig med særskilt Indgang til Økonomi; Kjøkkenet, ligesom og særskilt Indgang dertil for Lemmerne. I den ny Bygning blev tillige indrettet Vaskerhuus, Bolig for Økonomen, og Bærelser for nogle af Lægekandidaterne m. M.

I denne Tid bleve og for hvert Kjønn i Sygehospitalet og særskilt for Hospitals; Lemmerne Lokumbygningerne opførte med Indretning af de Sonnenfke Tønder, som ovenfor S. 32 er bemærket.

1813 d. 5 Juli døde Etatsraad og Ridder af Dbr. J. S. Bærens, der som Medlem af den specielle Direktion virkede med Nidkjerhed og Utrættelighed for Hospitalet.

1814 og 1815 blev i den Dunsfeldske Gaard indrettet et Apothek, eller en Medicinal; Dispensations; Anstalt, ei blot for Hospitalet, men og for det hele Kjøbenhavnske Fattigvæsen, og for samme en særskilt Laboratorie; Bygning indrettet. (See ovenfor S. 17).

1822 kom en Bade:Indretning istand for Hospitals: Lemmerne, der hidtil havde savnet samme, indrettet i den Dunsfeldske Gaards Vaghuus i Stue:Etagen, hvortil en Rende under Jorden blev indledet til en i Gaarden sat Pumpe. 1830 fra Marts har den Foranstaltning været søjet, at Hospitals: Bades:Indretning tillige har været aaben for Snar: Syge fra Byen, som ikke strax kunne indtages i Hospitalet, saaledes at de til bestemte Tider, og i egne dertil anskaffede Apparater kunde dertil have Udgang.

1829 blev et nyt Patentpompeværk anbragt i den syd: vestlige Ende af Hospitalets Hovedbygning, og det Pompe: værk, som allerede var i den nordøstlige Ende forandret, og indrettet paa lige Maade som det nye. (See ovenfor S. 30).

1830 blev en Brandmur i Hovedbygningen i Sygehospitals: Afdelingen opført igjennem de øverste Etager og Loftet, og forsynet med Jerndøre. En lige saadan Brandmur vil blive opført i Lemme: Afdelingen. (Colleg. Tid. 1833 Nr. 14 S. 233).

Anledningen til disse Brandmures Opsførelse i Forbindelse med Patentpompeværkerne og de paa Loftene værende Vandbeholdninger, var en opkommen, dog heldigvis snart dæmpet, Skorstensild i Hospitalet. Hans Majestæt Kongen kom tilstede, og med den Monarken saa ejendommelige Omhyggelighed og Opmærksomhed for alt Hensigtsmæssigt, altsaa i dette Tilfælde for hvad der kunde give nogenlunde Sikkerhed imod muelige Ulykker af en Brand, befalede, at saadanne Brandmure skulde opføres, og Vandkummer strax paa øverste Loft i tre Afdelinger, hver til 40 Tønder Vand, anbringes.

1831. Reparation og Oppudsning af Hospitalets ud: vendige Fasadé m. M. blev udført, hvortil Geheime: Konferentsraad Brum gav 3000 Rbdlr. (See foran S. 39).

1832 blev det Dunsfeldske Handelshuses Pakhuus kjøbt og indrettet til Lemmeafdelingens Beste. (See foran S. 8).

Vi have i denne chronologiske Optegnelse ikke specielt benævnt mange forbedrede Indretninger af mindre Kostbarhed, saasom Luftkasser i Vinduerne, Vinduernes Forandring til at slaae op og ned m. M., som efterhaanden ere udførte, især i Tidsløbet fra 1813.

Saaledes have vi forteligen igjennemgaaet Hospitalets Historie fra dets første Tider ned til vore, i et Tidrum af næsten syv Aartier, og seet mangen for dets Fremskriden virkende Hædersmand, en Mangor, Scheel, Børens, og mangen ædel Belgjører eller Belgjørerinde, en Brock, Ladige, L. Wilders, Prehn, Schou og Hustu, Anne Cathr. Hoffmann, Kirstine Hoffmann og fl. forsvinde fra Livets Skueplads.

Være Fred i Gravens Gjemme

Med de Mand vi aldrig glemme!

Med Enhver, hvis hele Sjel

Var indviet Broders Vel.

Velbaads bedste Løn omsmile

Blid den fredelige Hvile.

Fra Fortiden skue vi derefter ud over den nærværende, frydes vel ved Sammenligningen, men nære derhos Disterner om, endnu at faae mere bevirket, nogle tilværende Mangleve havede, nogle paatænkte eller uopnaaede Goder erhvervede. Naar, eller ved hvilken menneskelig Stiftelse kunne ikke pia desideria være at ytre? Som saadanne for Almindeligt Hospital nævner jeg:

1. Forøgede Indtægtskilder. Af Afsnittet om Hospitalets Indtægter og Udgifter sees, hvorledes det ikke kan be-

staae, uden aarlige betydelige Tilskud af Fattigvæsenets Hovedkasse; dette er en naturlig Folge af dets væsentlige Indretning, som et almindeligt Hospital for Hovedstaden, ved hvilket altsaa Indtagelsen af Lemmer i nogen af Afdelingerne ikke kan indskrænkes efter de Midlers Tilstrækkelighed, som havees, eller hvor man for Sygeplejen ikke kan oppebære den Betaling, der kan svare til Udlægget og Bekostningen. Ved forøgede Indtægtskilder vilde Evne erholdes til, iblandt flere Forbedringer, at faae:

2. Flere Inventarie: Sager, saasom: flere Sæt af Linneb og Gangklæder, anskaffede.

3. Tørre: Indretninger.

4. Forandring og Forbedring i Spise: Reglementerne.

5. En egen Afdelings Indretning for de af Haandværksstanden, eller Tjenestetyendeklassen, som lide af Hudsygdomme; da det, som nu kan gøres i denne Henseende, ikke er tilstrækkeligt efter Fornødenheden.

6. Store hensigtsvarende Bade: Indretninger for de Sygdomme, der ved forskellige Bade kunne ventes helbredede, f. Ex. et russiskt Dampbad.

7. Et Lokale for Affindiges Modtagelse og bedste Behandling. Jeg har forhen (i mine Meddelelser om Anstalter for Affindige) yttret mig saaledes herom: "Da Vidstrups Sygehospital ligger i en Afstand af mere end 4 Mil fra Kjøbenhavn, er det at beklage, at man ikke her i Kjøbenhavn har et passende Bevaringssted for de Affindige, indtil de kunne transporteres til Vidstrupgaard. Jevnligt bringes disse nu af Politiet eller af andre Bedkommende til det Almindelige Hospital. Her mangler man ej alene passende Lokale, men og den fornødne Bevogtning m. M. Naar om

Vinteren, ved slet Føre, Snefog eller en anden Hindring, den bedækkede Vogn fra Bidstrup ikke kan indtræffe, for at afhente dem, hænder det ikke sjældent, at denne Klasse af Syge maa henligge i flere Dage, og ved deres Støj og Skrig forurolige de andre Patienter i Hospitalet. Naar endelig Vognen kommer, for at afhente de Affindige fra Hospitalet til Bidstrup, er ofte deres Tilstand, ved den nødvendige midlertidige Behandling i Hospitalet, i den Grad forbedret, at man maa betænke sig paa at affende disse Reconvalescentere til Bidstrup, da Rejsen did i den fri Luft og Forandring af Lokale ofte, som Erfaring har lært, ville kunne have den Indflydelse, at de træde i Bidstrup fuldkommen helbredede, og høre nu under Rubriken: "udskrevet som ikke Affindige."

Maatte nu dette lidet Skrift hendraage Opmærksomheden paa Stiftelsens Vigtighed, paa Indretningernes Beskaffenhed, paa Ansøjerne om at kunne gjøre end mere for den lidende Menneſkehed ic. ic., da er mit Formaal ved Skriftet opnaaet, og dets Udgivelse lønnet.

En god Frugt af Skriftet tørde jeg vel ogsaa smigre mig med at høste, den nemlig, at ædle Menneſkevenner, der af Himlen begavedes med Gaver til at gjøre vel og meddele, ville betænke Hospitalet. Under den bedste Forvaltning ere de hidtil modtagne større og mindre Legater bevarede, og deres Renter vorde aarligen efter Hensigten anvendte. Dette sees af de derom ovenfor hensatte Oplysninger. Ej heller den nærværende Tid savner ædle Menneſkevenner, som med Tacitus sige: "lader os altid kappes med de Hedenfarne

paa sømmelig Viis i alt hvad got og hæderligt er.”*) Alt-
saa tør jeg ansee mit Haab besøjet, og mine Udfigter klare.

I det store Segl, der forðum i Hospitalets Anliggender
brugtes, bevares et over 200 Aar gammelt Minde om den
Tids veldædige Aand. Som Bignet paa dette Skrift er det
afbilder. Det forestiller en Lazarus, liggende paa Halm, og
tvende Hunde, som slikke Saarene paa hans Been. Rundt
om denne Indskrift: **LAZARUS HAFN. AB ANN. 1630.**

Et mindre Segl med samme Afbildning er siden anskaf-
fet, og stedse i Brug.

Hospitalet har en Fattigbøsse, som staaer paa en Pie-
destal ved Opgangen til Syge-Afdelingens første Etage, og
har den Paaskrift: St. Matth. 25 Cap. V. 40. — ”san-
delig siger jeg eder: saameget som I have gjort en
af disse mine mindste Brødre, have I gjort mig.”

*) ”Nobis cum majoribus certamina ex honesto maneant.”

Veiviseren i Almindelig-Hospital i Kjöbenhavn.

Med tilhørende Grundtegninger.

A. Hovedbygningen.

Grundtegningen Tab. I. Kjælder-Etage.

I den første Port fra Byens Side (A.) Lemmeporten kaldet —, hvilken fører til det for Hospitalslemmerne bestemte Gaardsrum, der ved et Plankeværk er adskilt fra hvad til Sygehospitalet henhører, samt til den saakaldte Dunkseldt'ske Gaard med deri værende Dispensationsanstalt for hele Fattigvæsenet, og til det nye for Fattige af den bedre Klasse indrettede Lemmehospital — finder man i sammes Gjennemkørsel til Højre:

Dr. 1. Litr. B. Portnerens Værelse. Ligesom dette paa modsatte Side i Porten er Oldfruens Kjøkken.

Midt i Porten gaar til højre og venstre Side Hovedtrapperne til 1^{te} Etages Corridorer.

Denne, saavel som den anden Portgang, have, med derover værende Portkamre, lige Højde med første Etage.

I Porten er endvidere til Højre ud til Gaarden:

Dr. 2. Litr. H. Værelse for Portneurerne.

Naar man fra Porten ud i Gaarden vender sig til Højre seer man i Hjørnet mod Sidebygningen Hovedindgangen til Kjælder-Etagen, hvorfra en Hovedtrappe fører op til

de andre Etager, saavelsom til de midt igjennem Bygningen løbende Corridorer.

I denne Deel af Kjælder:Etagen løber en Gang midt igjennem; paa hvis begge Sider Værelser ere anbragte for Hospitalslemmer, som især ere gamle og svage; det første fra Gaarden er:

Nr. 3. Litr. G. en Stue med 8 Fruentimmer:Senge.

Nr. 4. Litr. Q og I. to Værelser, i Forbindelse med hinanden, med 13 Dito.

Nr. 5. Litr. FF. to ligeledes i Forbindelse med hinanden værende Stuer med 32 Dito.

Ved fra denne Deel af Kjælder:Etagen at gaa tilbage i Gaarden og følge Bygningen til Venstre, kommer man, forbi Porten A, igjennem en paa Plankeværket værende Laage ind i den saakaldte Mandfolke:Sygegaard; herfra findes Nedgang til efterfølgende to Værelser:

Nr. 6. Kullekjældereren, med tilhørende Kulle, hvorfra der gaaer en Trappe op til Oldfruens Værelser i 1^{te} Etage, og

Nr. 7. Litr. G. Lokale til Opbevaring af det nyligen vadsfede og tørrede Linned, saavel for Syge, som Lemmer. — Værelset har en Raffelovn, for at man kan være istand til at afdampe det fugtige Linned.

I samme Gang findes endvidere:

Nr. 8. To Værelser til Gaden, for en Kontoirbetjent.

Fra denne Gang fører en Trappe igjennem alle Bygningens Etager; ogsaa findes her det ene af de i Hovedbygningen værende Vandledningsrørs Pompeværker,

Bed herfra at gaa ud i Gaarden til Benstre, forbi Bygningens fremspringende midterste Deel, finder man Hovednedgangen til Kjælder:Etagen. I Forbindelse med denne Gang, hvori Porteurernes Portechaisser staa, ere:

Nr. 9. Litr. AA. (S. D. t. D.). Et Bærelse med 18 Senge for Syge af Mandkjønnet, foruden Opvartningskonens Seng; og endvidere et Sikkerheds Sygeleje i Krampetilsælde, samt et Skab, hvori der bevares de til Af-sindige saakaldte Galetrøjer, m.m.

Nr. 10. Litr. CC. (N. B. til B.). Sygestue for 12 Syge af Mandkjønnet, tilligemed Seng for Opvartningskonen.

Ligesor ovennævnte Nedgang er

Nr. 11. Er stort Bærelse til Gaden, bestemt for Resconvalescenter fra de nysnævnte Sygeværelser (AA. og CC.)

Fra samme Gang kommer man til 3^{de} efter hverandre følgende Bærelser (S. D. til D.), som staae i Forbindelse med Bade:Indretningen for kolde, varme og Medicin Bade o. s. v. nemlig:

Nr. 12 og 13. Tvende smaa Receptions:Bærelser, hver med en Seng og en Løjbænk samt portative Skjærmbrætter med grønne Gardiner; Nr. 13 for Mandfolk og Nr. 12, som ved et Brædde:Skillerum er deelt i to Afdelinger for Fruentimmer. I den ene af disse Afdelinger, som vender ud til Gangen, mod Nr. 11, staaer Rensnings og Opvartningskonens Seng. Fremdeles findes her et portativt Styrtabad og et Skab, hvori opbevares adskillige Instrumenter, Rednings:Apparater og de i Forgifningstilsælde nødvendige Medikamenter, m. m. I Receptionsværelset Nr. 13 er en Jernwindovn med et oven derpaa anbragt Kobberkar,

hvori der, da Vandrøret er ledet igjennem det, haves stedse ved Dovens Opvarmning det fornødne varme Vand.

Nr. 14. Badekælderen. Den ligger, som man seer, beqvemt ved den 2^{den} Indfjørselsport (B.), Sygestueporten kaldet.

Ved fra Gaden at komme ind i denne Port (B.) finder man til Venstre:

Nr. 15. (N. V. til V.) Portnerens Bærelser, som gaa ned i Kjælder:Etagen; ligesom disse, paa den modsatte Side i Porten, er:

Nr. 16. Et Kjøkken til Overchirurgens i første Etage beliggende Bærelser; fra hvilke en egen Nedgang nedfører.

I Portgangens Midte findes til højre og venstre Side Hovedtrapperne til 1^{ste} Etages Corridorer. Portgangen med derover værende Portkamre, er af lige Højde med første Etage, og i Portgangen en Nedgang til

Nr. 17. (S. O. til O.). Underopsynsbetjentens (Quartermesterens) to Bærelser og et Kjøkken.

Fra Porten ud i Gaarden til Venstre gaaer man forbi Nedgangen til Kjælder:Etagen, til den nordøstlige Sidesløj, hvor først er

Nr. 18. Litr. BB. (S. O. til O.). Et Bærelse med 7 Sygesenge for Fruentimmer og en Seng for Opvarmningskonen.

Fra denne Stue fører en Dør ind til

Nr. 19. A. Litr. F. Et Bærelse, hvor Svovltøgnings Indretning findes.

Nr. 20. Litr. FF. (N. V. til V.). Et Bærelse med Vindovn og 5 Senge for Syge, som afbenyttede dem til

Svaling, efter at have i foransførte Apparater erholdt et Svovlrøgs- eller Dampbad.

Fra bemeldte Værelser kommer man til
 Nr. 21. FFF. (N. B. til B.). Et Værelse med 3 Sygesenge. Disse bruges til foreløbig Adskillelse af enkelte Syge fra de Andre, s. Er. de, der have Børnekopper. I dette Værelse gjemmes adskillige Badekar, og, i et hertil stødende med Gitterværk forsynet Afstykke, opbevares adskillige Badeapparater.

Udenfor Døren Nr. 19. A. er Hovedindgangen fra Gaarden til denne Del af Kjælder-Etagen, hvor ligeledes den 2^{den} i Bygningen værende Hovedtrappe begynder; herfra fører den op til de øvrige Etagers Corridorer, som i alle Etagers, med Undtagelse af Mansard-Etagen, gaae midt igjennem Bygningen og have Værelser til begge Sider. Læt ved benævnte Svovlrøgningsværelse Nr. 19. A. har Værelset Nr. 19. B. to andre Røgnings-Apparater til Anvendelse af Cinnober- og andre mineraliske Røgninger.

I Hjørnet ved Døren af Nr. 19 i denne Kjælderengang staaer et af Hovedbygningens Patentpompeværker for Vandledningsrørene igjennem alle Etagers.

Grundtegningen Tab. II. Første Etage.

Fra nysnævnte Deel af Kjælder-Etagen gaaer man ad den derværende Hovedtrappe op til 1^{ste} Etagers Corridorer og til Overlægens Beboelses-Værelser Nr. 22. 23. 28. 29. 30. og med Kjøkken Nr. 26., samt 3^{de} mørke Afstykke Nr. 24. 25. 27. Nr. 31 og 32 bruges af Overlægten til Bibliotheket.

Nr. 33 og 34. To Værelser for Reservechirurgen.

Nr. 35 og 36. To Værelser for Reservelægen.

Fra disse Værelser Corridor ned af Hovedtrappen over Indkjørselsporten B., kommer man paa den modsatte Side til den 2den Hovedtrappe, der fører til 1ste Etages 2den Corridor. Her ere i

Nr. 37. 38. 39. 41 og 42. Værelser for Overchirurgen.

Nr. 40. Vitr. E. (S. D. til D.). Sygestue for 3 Chirurgiske Syge, med Seng for Opvartningskonen. Denne Stue er en af de 5 saakaldte Legatstuer.

Nr. 43. Et Værelse for en Candidat ved den medicinske Afdeling.

Nr. 44. Kirken.

Nr. 45. Vitr. A. (N. B. til B.). Sygestue (Legatstue) for 9 medicinske syge Fruentimmer, og en Seng for Opvartningskonen. Baade her, og ellers hvor Legatstuer nævnes, ere de indrettede for Lars Wilders's betydelige Legat, som og ved en Tavle i Stuerne er bemærket.

Nr. 46 og 47. Værelser for Oldfruen.

Nr. 48. Værelse for Oldfruen til Opbevaring af Hospitalets Linned, Gangklæder, &c. &c.

Nr. 49 og 50. Ligeledes Værelser for Inventariets Behandling og Reparation. Nr. 49 bruges desuden til Tørrerstue for Badstuen, naar sugtigt Efteraarsvejr indfalder, og om Vinteren, naar Trangen til tørt og reent Linned er stor.

Fra Corridoren kan man gaa ned ad Hovedtrappen i Indkjørselsporten A. og op ad den ligesfor værende Trappe, hvor man da til Venstre i Corridoren finder

Nr. 51 og 52. Direktionens Forsamlingsværelse og tæt ved samme Contoir for Inspektøren.

Nr. 53. 55. 56. og 57. Værelser for Inspektøren.

Nr. 54. Skoleværelse, hvor de i Syges og Lemmes afdelingen indlagte Børn, der ikke ere hjertesyg eller senge-liggende, erholde, af en theologisk Candidat, Undervisning.

Nr. 58. 59. 60. 61. 62. Kjøkken, Spisekammer, Værelse og Pigekammer til Inspektørens Værelser.

Grundtegningen Tab. III. 2^{den} Etage.

Af den sydvestlige Hovedtrappe, ved Inspektørens Værelser, kommer man til den anden Etage, i hvis Midte en Corridor løber langs igjennem Bygningen med Værelser til højre og venstre Side. Strax til Venstre ved bemeldte Gang finder man:

Nr. 63. Et stort Arbejds- eller Spinde:Værelse, der stoder op til Gavlen af Bygningen og har tillige hele Sidesløjens Dybde, med Vinduer til Gaarden, 2 Fag til hver Side.

64. betegnet Nr. 2. En Lemme:Stue til Gaden for 8 Fruentimmer.

65. A. betegnet Nr. 4. En Lemmestue til Gaden for 8 af Mandkjønnet.

65. B. betegnet Nr. 3. Et Værelse til Gaarden for 10 Lemmer af Qvindkjønnet. Begge disse Lemmestuer ere Legatstuer.

66 og 67. To Værelser til Gaarden for Spinde:Opfyndbetjentinden, og til Opbevaringssted for Spind.

68. Inspektionsværelse til Opbevaring af Archivsa-
ger m. m.

69. betegnet Nr. 5. Et Værelse for 22 Lemmer af Mandkjønnet.

70. betegnet Nr. 6. Et andet Værelse ligesaa for 10 Lemmer.

71. (N. B. til B.) En Stue til Medicinens Uddeling saavel til Syge som til Lemme-Afdelingen.

72. Litr. K. (N. B. til B.) Sygeværelse, med Udfigt til Gaden, for 13 chirurgiske Syge af Mandkjønnet.

73. Litr. L. (S. D. til D.) En Sygestue mod Gaarden for 18 chirurgiske Syge af Mandkjønnet.

74. Litr. I. (N. B. til B.) En Sygestue mod Gaden for 14 medicinske Syge af Mandkjønnet. Bemeldte Værelser have tillige høert en Seng for Opvartningskonen.

75. (S. D. til D.) En stor luftig Afdeling, aflukket med Stakit, saa at den frie Luft kan derfra uhindret gjenstrømme Corridoren.

76. (S. D. til D.) Et Værelse til Visitation for visse Syge.

77. Operationsstue.

78. Et Sygeværelse for de Syge der have lidt Operation.

Disse sidste fire Værelser vende til Gaarden. (S. D. til D.)

79. betegnet Nr. 2. (N. B. til B.) Et Værelse til Gaden for en Candidat ved den chirurgiske Afdeling.

Nr. 80. Litr. M. (S. D. til D.) En Sygestue til Gaarden for 3 chirurgiske Syge af Mandkjønnet.

81. Litr. H. (N. B. til B.) Et luftigt Sygeværelse til Gaden for 9 medicinske Syge af Mandkjønnet (Typhus-Stue).

82. Litr. N. (S. D. til D.) Et Sygeværelse mod Gaarden (Legatsstue) for 6 medicinske Syge af Mandkjønnet.

83 Litr. G. og 84. (N. B. til B.) 2 i Forbindelse med hinanden staaende Sygestuer til Gaden for 12 medicinsk syge Fruentimre. Alle disse Sygestuer have ogsaa Senge for Opvartningskonerne.

85. Litr. F. (S. O. til O.) Et Sygeværelse i den nordøstlige Ende af Bygningen for 16 chirurgisk syge Fruentimre, med Seng for Opvartningskonen.

Grundtegningen Tab. II. Tredie Etage.

I tredie Etages nordøstlige Ende tæt ved Hovedtrappen findes:

86. Litr. O. (S. O. til O.) En Sygestue, som gaaer ud i Sidesløjen, indrettet for 22 medicinsk Syge af Uvindsfjønnet, der lide af Snat og lignende Hududslæt. Foruden disse Senge findes sammesteds ogsaa nogle smaa Senge for Børn, der lide af samme Sygdom.

87 og 88. Litr. P. (N. B. til B.) To Stuer til Gaarden, som staae i Forbindelse med hinanden, for 10 chirurgisk Syge; den ene er Legatstue.

Nr. 89. Litr. Y. (S. O. til O.) En Sygestue til Gaarden for 10 medicinsk syge Fruentimre.

Forestaaende Værelser have tillige Senge for Opvartningskoner.

90 og 91. Litr. Q. (N. B. til B.) (Lars Wilbers Legatstue) To forenede Sygeværelser til Gaden for 10 medicinsk syge Fruentimre. Opvartningskonen har sin Seng i det inderste Værelse.

92. Et Værelse til Gaarden for en Kandidat ved den medicinske Afdeling.

93. Litr. W. (S. D. til D.) Et Sygeværrelse til Gaarden for 14 medicinsk syge Fruentimre.

94. Litr. R. (N. B. til B.) Et Sygeværrelse til Gaarden for 13 medicinsk syge Fruentimre, (Typhus-Stue).

95. Litr. U. (S. D. til D.) En Sygestue midt i Bygningen ud til Gaarden med 19 chirurgiske Syge af Mandkjønnet. Bemeldte Sygestuer have tillige Senge for Opvarningskonen.

Imellem 93 og 95 er en aaben Gang med et halvt Fag Vindue ud til Gaarden, for at skaffe Lufttræk til Corridoren.

96. Litr. S. (N. B. til B.) Sygestue til Gaden for 12 medicinsk syge Mandfolk.

97. Litr. T. (N. B. til B.) En Sygestue til Gaarden for 16 chirurgisk syge Mandfolk, som have Snat og Hududslæt.

98. og 99. Litr. TT. (S. D. til D.) To Sygestuer til Gaarden i Forbindelse med hinanden, for 12 chirurgiske Syge af Mandkjønnet, der lide af veneriske Sygdomme. Disse Sygeværrelser have og Senge for Opvarningskoner.

100. betegnet Nr. 4. En Lemmestue, som gaer tværs igjennem Bygningen. Denne Lemmestue er aflukket fra Sygestuerne, og indrettet for 15 Mandfolk.

101. betegnet Nr. 3. En Lemmestue til Gaarden, indrettet for 18 Mandfolk.

102. betegnet Nr. 2. En Lemmestue til Gaden for 20 Mandfolk.

103. betegnet Nr. 1. En stor Lemmestue for 49 Mandfolk. Det er den sidste Stue i 3^{die} Etage i den

sydvestlige Ende af Bygningen, og den optager hele Bygningens Dybde tilligemed Sidesløjen.

Grundtegningen Tab. IV. Mansard:Etagen.

Læt ved nysnævnte store Lemmestue gaaer en Hovedtrappe op i Mansard:Etagen, hvis Stuer gaa tværs over Bygningen og have derved Lysning til begge Sider.

104. betegnet Nr. 1. En Arbejdstue for Lemmer til Uldspinding og Uldsforarbejdning.

105. Et lidet Lemme:Værelse ligesom Hovedtrappen, for 7 Fruentimre.

Derefter komme 5 Stuer for Lemmer, Fruentimmer, nemlig:

106, betegnet Nr. 2, for 36.

107, — Nr. 3, — 48.

108, — — — 4.

109, — Nr. 4, — 61.

110, — Nr. 5, — 33.

Denne Stue er fra det tilstødende Værelse Nr. 111 aflukket, saaledes at Lemmerne intet Samqvem kunne have med de til samme stødende Sygestuer.

111. Litr. Ö. Sygestue, med Seng for Opvartningskone, for 8 veneriske syge Fruentimre til Salvationscur eller streng Diæt.

112. Litr. Æ. En Sygestue for 31 veneriske syge Fruentimre, med Seng for Opvartningskone.

113. Værelse for en Candidat ved den medicinske Afdeling.

114. Litr. Z. Sygestue for 26 veneriske Fruentimre, tilligemed Seng for Opvartningskone.

Dette Bærelse er det sidste i denne Deel af Mansard-Etagen; fra hvilken en Trappe fører op til det øverste Loft, hvor man finder:

115 og 116. To Loftkamre, som afbenyttes til alle Slags Inventarie; Sager m. m.

B. Den saakaldte dungfeldske Gaard.

Grundtegnning Tab. I. Kjelder = Etage.

Naar man fra Gaarden gaaer ind i Portgangen C til Venstre, er:

117. Litr. L. Et Værksted for en Drejer.

118. Litr. O. En Materialkjelder for Dispensations-Anstalten.

119. Litr. N. Bærelse for Vagtmesteren eller Arrestforvareren.

120. Litr. A. Fem Arrestkamre, hvortil Fattigvæsenet lader, efter Politierets-Dom, Lemmer, andre Fattige og Børn for Skoleforsømmelser og andre Forseelser, indsættes.

121. betegnet Nr. 10, i Sidebygningen. Brændekjelder for Dispensations-Anstalten.

Under Baghuset som støder til eller staaer i Forbindelse med nysnævnte Sidebygning, er ingen Kjelder, men blot en Stue; Etage ligemed Jorden. I samme er:

22. Litr. O. Ligstue.

123. Litr. R. Ligstue til Ligenes Klædning.

124. Litr. Q. Obductionsstue, med Kamin.

125. Litr. P. To Bærelser, hvortil Indgangen er fra Gaarden; deri er indrettet Badeanstalt, som afbenyttes af Lemmerne, som og af dertil trængende Fattige fra Byen. I det ene af disse Bærelser staa fire Senge.

126. Litr. S. Et Værelse, der afbenyttes til Glarmester; Værksted, m. m.

Fra denne Vagbygning's Forstue fører en Trappe-Opgang til den anden Etage.

Grundtegning Tab. II højre Side. Anden Etage.

Denne Etage har 6 Værelser med Senge for Lemmer af Mandshønnet, nemlig:

127,	betegnet	Nr. 11.	Et	Værelse	med	3	Senge.
128,	—	Nr. 12.	—	—	4	—	
129,	—	Nr. 13.	—	—	8	—	
130,	—	Nr. 14.	—	—	12	—	
131,	—	Nr. 15.	—	—	4	—	
132,	—	Nr. 16.	—	—	4	—	

Grundtegning Tab. III. Denne Baggaards Tag-Etage.

Trappegangen fra nysnævnte Værelser fører op til Loftet eller Tag-Etagen, hvor man har:

133. betegnet Nr. 10. Dviftværelser for 10 Lemmer, Mandfolk.

Lofterne herover, saavel som over hele Bygningen bruges af Mandfolkene i Lemme-Hospitalet til Værkplukning.

Bed fra Kjelder-Etagen i den dunkfeldske Gaards Forhuus at gaa over til Vaghuset have vi gaaet samme heelt igjennem og have altsaa nu Forhusets øvrige Etager tilbage, nemlig:

Grundtegning Tab. II. Første eller Stue-Etagen.

134. Litr. N. Apotheke til Dispensation for saa

vel Hospitalets, som det hele Kjøbenhavnske Fattigvæsens Syge.

135, 136, 137 og 138 ere Dispensations-Bestyrelsens Værelser.

139, dertil hørende Kjøkken.

Grundtegning Tab. III. Anden Etage.

Heri findes fire Lemmestuer for Fruentimmer, nemlig:

Nr. 7, for 5.

Nr. 8, — 15.

Nr. 9, — 14.

Nr. 10, — 15.

Grundtegning Tab. II. Tredie Etage.

140. Litr. A. Et Kammer for Medhjælperne i Dispensationsanstalten.

141. Litr. B. Et Medicament- og Material-Kammer.

Endvidere fire Lemmestuer for Mandfolk, nemlig:

142, betegnet Nr. 6, for 19.

143, — Nr. 7, — 4.

144, — Nr. 8, — 9.

145, — Nr. 9, — 7.

Grundtegning Tab I. Det hele Hospitals samtlige Gaardsrum med sammes Bygninger.

3 Lemme-Afdelingens Gaardsrum er:

Nr. 146 og 147. To lange Een-Etagers Bygninger, som staae jevnstides med en mellemværende Gang, ere indrettede til Lokummer for Personalet i den sydvestlige Deel af Hospitalet.

Længere tilbage i denne Gaard er en lang grundmuret Gen-Étages Bygning afdeelt saaledes:

148. betegnet Nr. 1. En Stald. Ligeved denne er et med Plankeværk indsluttet lidet Gaardsrum, hvor Lønderne fra de syge Mandfolks Lokum udtages, og hvor Hestegjødningen fra Stalden foreløbigen henlægges.

149, betegnet Nr. 2. Karlekammer.

150, — Nr. 3. Sprøjtehuus.

151, — Nr. 4. Bognsfeur.

152:153, — Nr. 5 og 6. Indrettet til Magazin for Brød.

Nr. 154. betegnet Nr. 7. Et Kjøkken hvor Hospitals Lemmerne kunne varme deres Mad, koge Kaffe &c.

155. Ved den sydvestlige Ende af ovennævnte Bygning er en firkantet grundmuret Bygning, betegnet Nr. 8, i hvilken er indrettet et Laboratorium. Paa Loftet over samme ere Materialkamre, Urtekamre o. s. v.

I Sygestue-Gaarden er midt for Hospitals Hovedbygningen, i 30 Alens Afstand fra denne, en grundmuret 2-étagers Bygning, 40 Alen lang, $17\frac{1}{2}$ Alen bred eller dyb. Den vender med sine Gavle i Sydvest og Nordost, og er saaledes indeelt:

156. Litr. A. Badstuehuus, saavel for alle Hospitals Syge, som for Lemmerne.

157. Litr. B. Oekonomiens Kjøkken, i hvilket Maden koges saavel for Syge-Hospitalet, som Stiftelsens Lemmeafdeling.

158. Litr. C. Victualie-Opbevaringssted for Oekonomien.

Anden Etage, og tredie eller Tag:Etagen har man anseet uforuødent at anbringe i Grundtegning, men her ansøres sammes Localer:

159. I anden Etage ere Værelser for Oekonomus.

160. Ligeledes Værelser for 4 til den chirurgiske, og 1 til den medicinske Afdeling hørende Candidater.

Tredie Etage eller Tag:Etagen med 7 store Dviftvinduer til hver Side af Bygningen, saavel som grundmurede Halvtags:Endegavle med Vinduer.

161. Et Værelse i den sydvestlige Ende for Oekonomus til Victualiers Opbevaring.

162. betegnet Nr. 13. Et Lemme:Værelse i den nordøstlige Ende af Bygningen for 14 Mandfolk.

Det øvrige af Løfts:Etagen er indrettet til, Nr. 163, 164, 165, 166 og 167, 5 Kamre med 8 Senge for enkelte affindige, eller ulægelige, f. Ex. med Kræftskaar beladte Syge.

168 og 169. Tvende Folketamre.

Nr. 170. Et Værksted for en Maler.

171. betegnet Nr. 10. Et Brædeskur i Gaarden til Kalkens Opbevaring.

172. betegnet Nr. 11. Et Snekerværksted. Disse to Skure ligge bag ved Oekonomie:Bygningen.

I den sydvestlige Ende af Hospitalets Gaardsrum er endvidere:

Nr. 173. En Bygning indeelt til Bognskur og Brændsels Opbevaring.

I den nordøstlige Deel af Hospitalets Gaard er:

Nr. 174. Et stort Skur i tvende Afdelinger, af hvilke den ene er Stald, de to andre Opbevaringssteder for Brændsel.

Smellem Dekonomi: Bygningen og ovenmeldte Skure, er et Plankeværk, der adskiller Lemmegaarden fra Sygegaarden for Fruentimre. Til Plankeværket støder:

Nr. 175. Et stort Lokum for Fruentimre.

Hospitalets store Gaardsrum er nemlig inddeelt i 3 rummelige Gaarde.

Nr. 176. Den første Gaard — Lemmegaarden — er den sydvestligste. Den har et Fladeindhold af 2650 Kvadratalen, og er langs med Bygningen fra 154:172 beplantet med nogle Træer.

Nr. 177. Det andet Gaardsrum midt for Hospitalet og Dekonomi:Bygningen, er bestemt for de syge Mandfolk. Fladeindholdet 1760 Kvadratalen. I denne Gaard støder ogsaa til Plankeværket det for de syge Mandfolk bestemte Lokum.

Nr. 178. Den tredie Gaard i den nordøstlige Deel af Hospitalet er bestemt for syge Fruentimmer. Flade: rum 1550 Kvadratalen. Disse to sidste Rum ere beplantede med tvende Rader Træer, men i Afstand fra Bygningen.

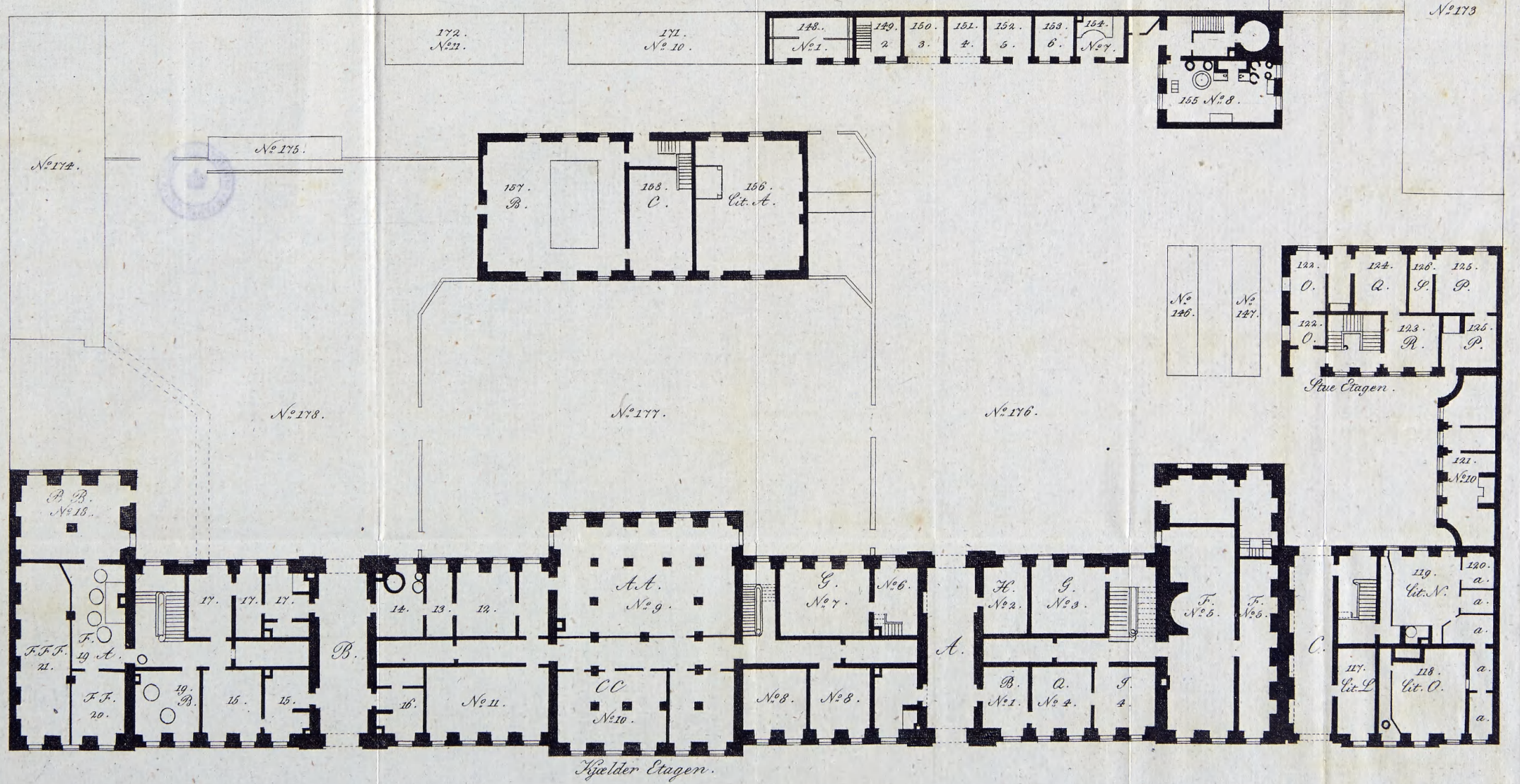
C. Den nye 1832 erhvervede og indrettede Bygning for Hospitalslemmer.

Grundtegningen Tab. V.

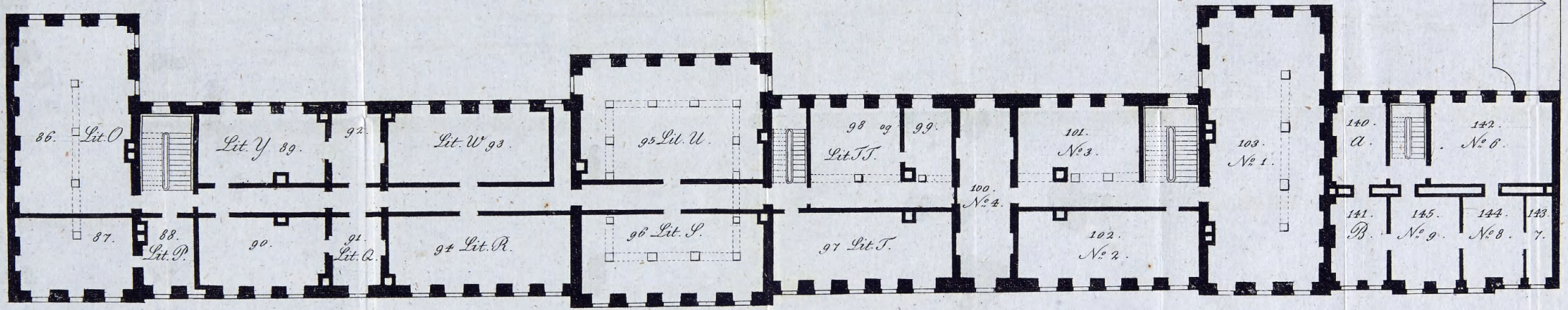
I Kjelder: Stagen er Værksted for nogle af Hospitalets Lemmer, og Bevaringssteder for Inventarie: Sager, Brændsel, ic. Her ere og særskilte Afdelinger for hver af de to Gyrovne, ved hvilke Bygningen opvarmes.

I hver af de tre Etager derover ere fire store Værelser for Lemmer, to paa hver Side af en efter Bygningens Længde løbende Gang.

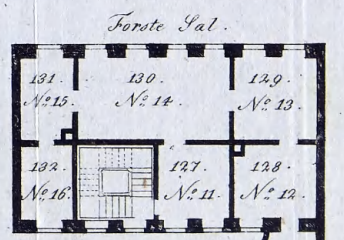
Stuernes Højde i Sygehospitalet er i Kjelder-Etagen 4 Alen 14 Tommer; første Etage 5 Alen 21 Tommer, anden Etage 6 Alen, tredie Etage 5½ Alen, og fjerde eller Mansard-Etagen 5 Alen; overalt maalt under Bjelkerne.



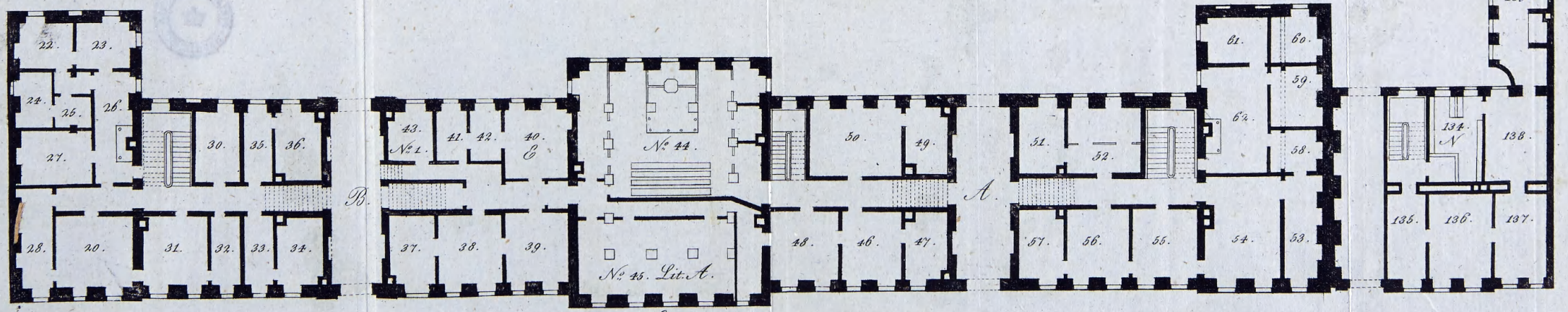




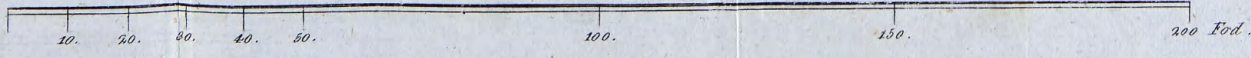
3^{die} Etage.



Forste Sal.

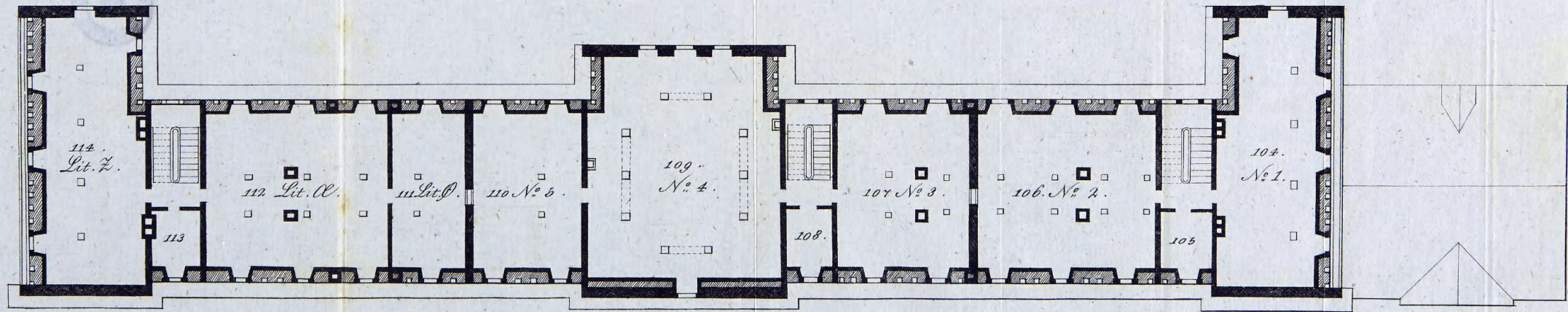
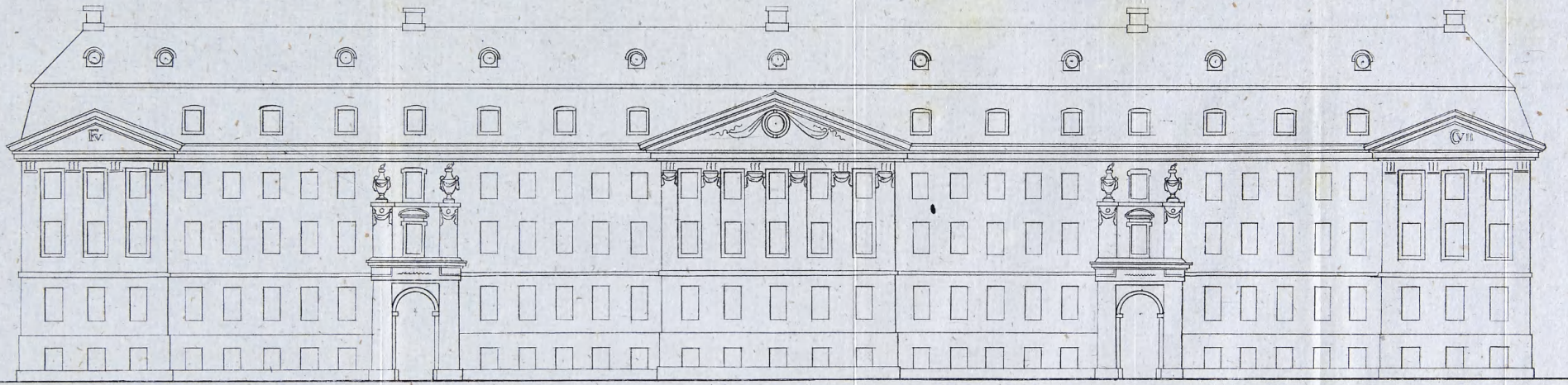


1^{re} Etage.

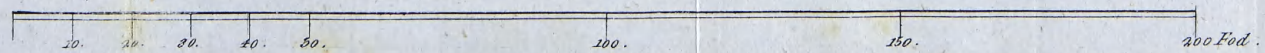




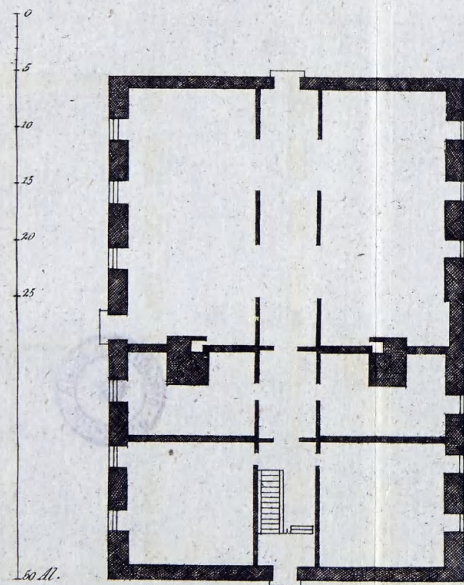




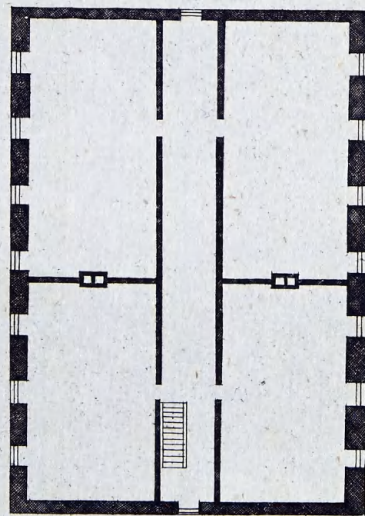
Manoard Cragen.



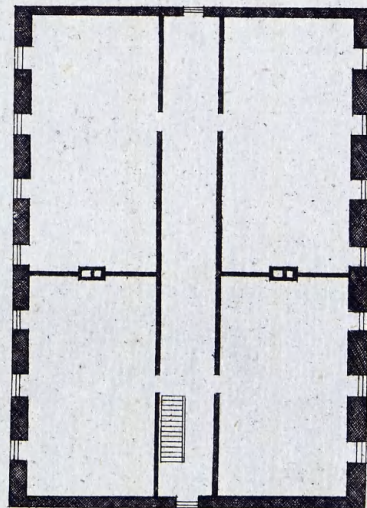




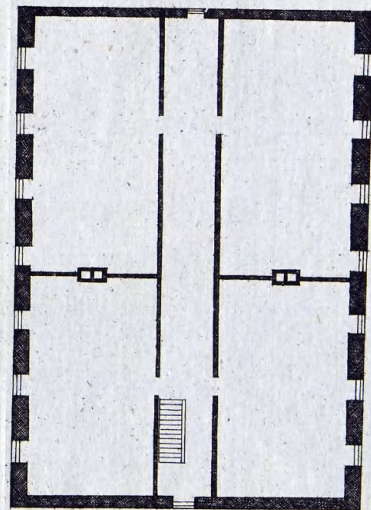
1. Etage.



2. Etage.



3. Etage.



4. Etage.

Den 1832 for det almindelige Hospital kjøbte og til Fattiglemmer indrettede Bygning.



