

Digitaliseret af | Digitised by



**DET KGL.
BIBLIOTEK**

Royal Danish Library

Forfatter(e) | Author(s):

Titel | Title:

Fortegnelse over den kongelige Malerisamling
paa Christiansborg Slot.

Udgivet år og sted | Publication time and place: Kjøbenhavn : Bianco Lunos Bogtrykkeri, 1872

Fysiske størrelse | Physical extent:

71 s.

DK

Materialet er fri af ophavsret. Du kan kopiere, ændre, distribuere eller fremføre værket, også til kommercielle formål, uden at bede om tilladelse. Husk altid at kreditere ophavsmanden.

UK

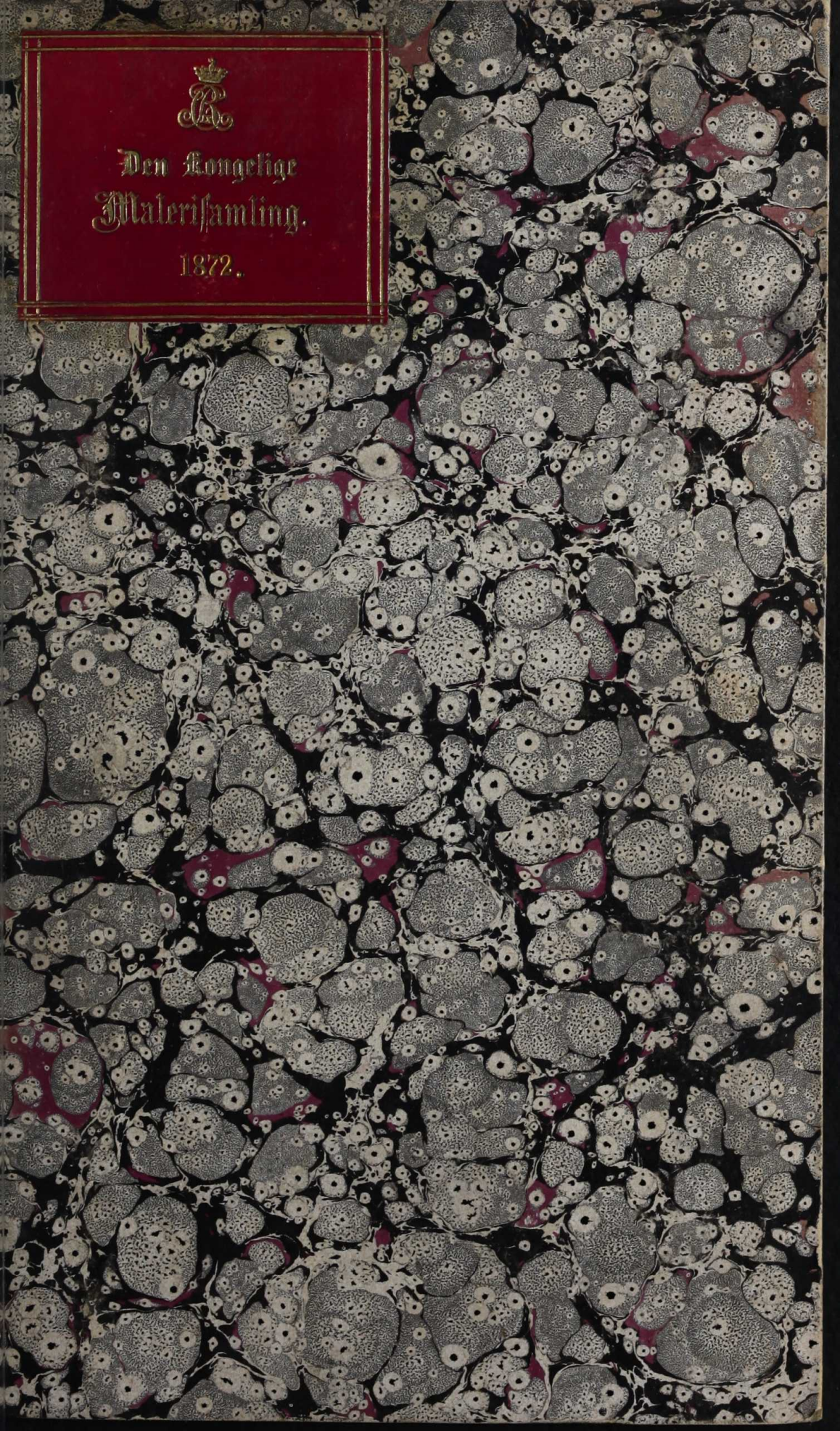
The work is free of copyright. You can copy, change, distribute or present the work, even for commercial purposes, without asking for permission. Always remember to credit the author.





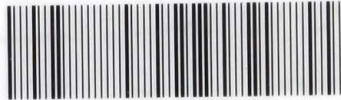
Den Kongelige
Malerisamling.

1872.



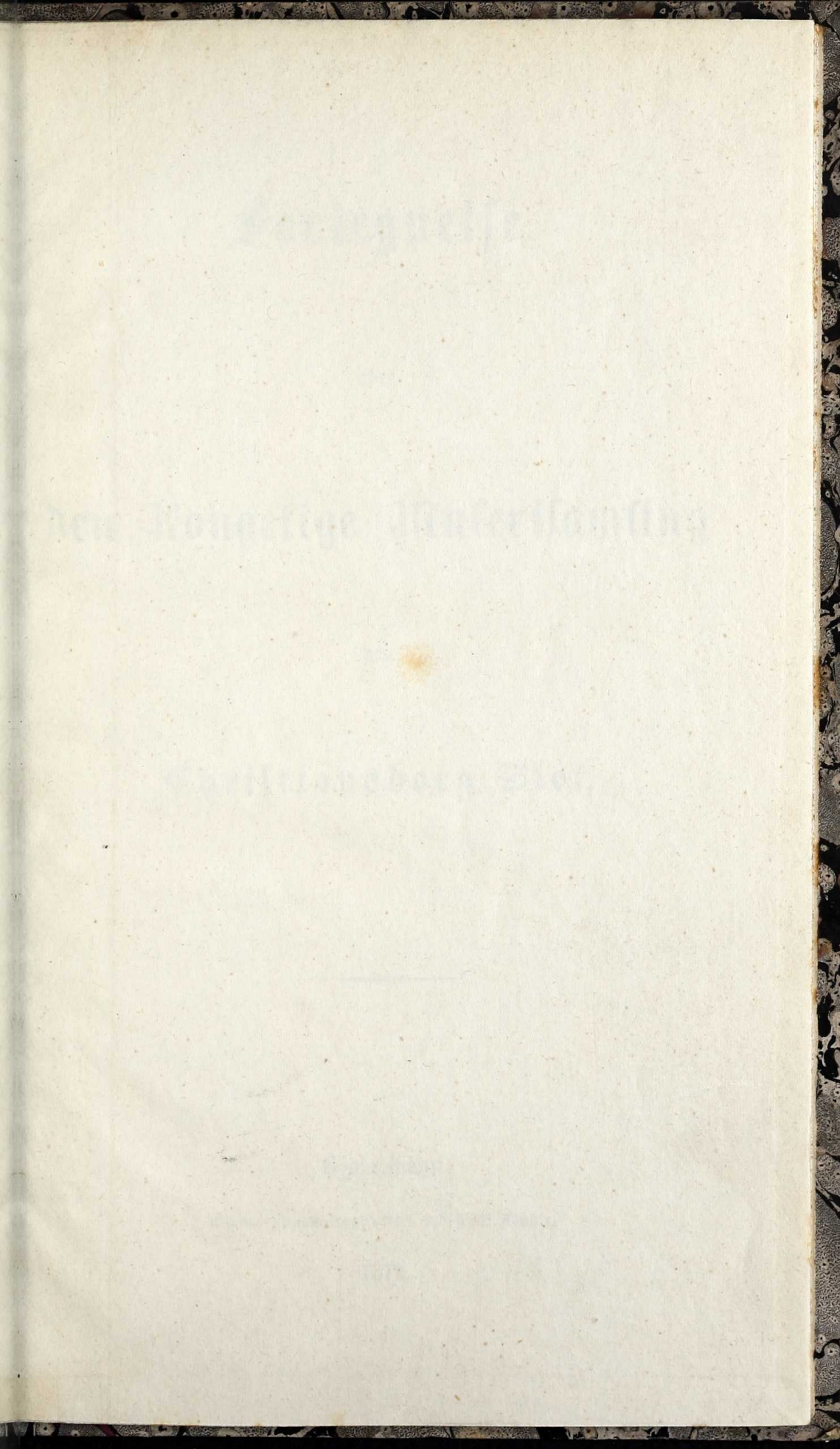
34 B. - 438.

DET KONGELIGE BIBLIOTEK



130021372340





Fortegnelse

over

den Kongelige Malerisamling

paa

Christiansborg Slot.

Kjøbenhavn.

Bianco Lunos Bogtrykkeri ved F. S. Muhlé.

1872.

Fortsetzung

von Herrmann Meißner

Erstausgabe 1841



I denne Samling findes Malerier, som ere udførte her i Landet under Christian den Anden, Christian den Fjerde, og senere Regenter, ved Siden af det langt større Antal, der er erhvervet fra Udlandet. Denne Deel af Samlingen blev især forøget under Frederik den Femte, der lod en Konsthandler, siden Konstkammerforvalter, G. Morell, benytte Leiligheden til i Holland at kjøbe en stor Deel Malerier, der endnu udgjør et af dens betydeligste Partier, og det, som giver den sin særegne Character. Ogsaa under Frederik den Sjette fik den en ikke ubetydelig Tilvæxt ved Erhvervelsen af to private Samlinger her i Landet, Etatsraaderne Bodendicks og West's; ligesom det og var under denne Konge, at alle disse, paa Slotte og i andre kongelige Bygninger rundtom adspredte, Skatte bleve samlede paa Christiansborg og gjort mere tilgængelige. Da det, strax efter Christian den Ottendes Thronbesti-

gelse, blev befalet, at sætte Galleriets Bærelser, der indtil den Tid stode ufuldendte, i en Stand, der svarede til deres Anvendelse, gjordes der tillige et strengere Udvalg af den store Mængde af Billeder, som var ophængt. Blev end Antallet herved betydelig formindsket, saa erholdt Samlingen derimod et mere eensartet Udseende, og der vandtes i Plads til en bekvemmere Fordeling af Stykkerne.

Det er gaaet med denne Samling som med de fleste ældre, at den ei er bleven anlagt efter nogen fast Plan. Tilfældet har raadet, og det har her været ulige heldigere i Erhvervelsen af Landskaber og Søstykker, end af historiske Malerier. Ved Siden af enkelte fortrinlige italienske Arbejder, men for det meste af mindre Omfang, baade med Hensyn til Størrelse og Indhold, og ved Siden af enkelte høist betydelige Arbejder af flanderiske Malere, fremtræder den hollandske Skole med en ulige større Rigdom, uden dog i de forskjellige Fag at være ligelig besat. Samlingen tilbyder saaledes langt mere den Nydelse, som fremkommer ved Betragtningen af det enkelte Maleries Fortrin, end den, som

opstaaer ved at kunne oversee Konstens Udvikling og Betydning i dens forskjellige Perioder. Som en Følge af denne Besskaffenhed maatte den strenge Fordeling af Malerierne, efter disses forskjellige Konstskoler, bortfalde, og man indskrænkede sig til at bevare det italienske eller nederlandske Hovedindtryk ved de Malerier, som ophängtes i samme Bærelse. Den alphabetiske Anordning af Cataloget syntes derfor ogsaa at tilbyde Beskueren de fleste Fordele, og Angivelsen af Hovedskolen, hvortil enhver Mester henhører, at indeholde tilstrækkelig Beileddning i konsthistorisk Henseende.

Forkortelser.

K. betyder Kobber. L. Lærred. T. Træ. — Maleriernes
Størrelser ere angivne i danske Tommer. Høidemaalet staaer foran.

Italienske, Franske, Spanske Malere.

[Albani, Franc., f. 1587, † 1660. Bolognesisk.] Fransk Efterligner af ham fra forrige Aarhundrede.

1. Galathea, Datter af Havguden Nereus, fjører i en Muslingskal, trukken af Delfhiner, hen over Havsladen. Paa Klippen tilvenstre sidder hendes Elsker Cyclopen Polyphem. L. 30 $\frac{3}{4}$. 44 $\frac{3}{4}$.

2. Jupiter, der har forvandlet sig til en Tyr, svømmer med Kongedatteren Europa paa sin Ryg. L. 30 $\frac{3}{4}$. 44 $\frac{3}{4}$.

Allori, Allesandro, f. 1535, † 1607. Florentinsk.

3. Brystbillede af Cosimo Medici, den første Storhertug i Toscana, † 1574. L. 19 $\frac{3}{4}$. 15 $\frac{3}{4}$.

Balestra, Antonio, f. 1660, † 1740. Venetiansk.

4. Maria, der sidder i en himmelsk Glorie, har raft den hell. Ignatius Kristusbarnet, som han knælende betragter. Med fra Skyerne bringer en Engel en Lillie til Filippo Neri. Foran denne knæler den hellige Francesco Borgia, hensjunken i from Beskuen. Smaa Engle synle forrest tilvenstre med Jesuiter=Helgenes Attributer. L. 53 $\frac{3}{4}$. 35 $\frac{3}{4}$.

Baroccio, Federigo, f. 1528, † 1612. Romersk.

5. Mariæ Behudelse. L. 73. 56 $\frac{3}{4}$.

—, Samtidig italiensk Kunstner.

6. Staaende Dame, meer end halv Figur. Portrait fra Slutningen af det 16de Aarhundrede. L. 45 $\frac{1}{2}$. 32 $\frac{1}{4}$.

Basano, Jacopo da Ponte, f. 1510, † 1592. Venetiansk.

7. Bøddelen bereder sig til at henrette Johannes den Døber, og en Opvarter venter med Sædet, for at bringe det afhugne Hoved hen til Herodias, der sidder i Samtale med Herodes. L. 50. 48.

Bordone, Paris (?) f. 1500, † 1570. Venetiansk.

8. Portrait af en venetiansk Raadsherre. Halv Figur. L. 41. 31.

Bourguignon, Jacques Courtois, f. 1621, † 1660. Fransk.

9. Bataillestykke. Paa Bakken i Forgrunden Kamp mellem Ryttere. L. 26. 35½.

Carlevaris, Lucca, f. 1665, † 1726. Venetiansk.

10. En Pragtfeilads i Venedig under Frederik den 4des Ophold der. Kongen tilligemed Geheimeraad Walter sidde i Baaden, som roes af de gule Sluproere. L. 51½. 100.

[**Carracci, Annibale**, f. 1560, † 1609. Bolognesisk].

11. Johannes den Døber. L. 36½. 21½.
 12. Maria med Barnet, hvis Fødder den hellige Franciscus kysker. L. 33½. 25½.
 13. Evangelisten Matthæus. L. 35¾. 21.

Disse tre Nr. ere malede af en senere italiensk Kunstner, med smaa Forandringer, efter de enkelte Figurer i det store Maleri, som A. Caracci udførte 1583 til en Kirke i Reggio, og som nu findes i Dresdens Galleri.

Caravaggio, Michelang. Amerighi, f. 1569, † 1609. Lombardisk.

14. Spillerne. En ung Soldat, som troer sig bedraget, truer den ene af sine Medspillende med Dolken; de Andre søge at berolige ham. L. 57. 91¾.

[**Castiglione, Giov. Bened.**, f. 1616, † 1670.] Rettere: en samtidig genuinesk Kunstner.

15. Elieser forærer de gyldne Armsbaand til Rebekka, der har øst Vand op af Brønden til hans Kameler. L. 51½. 58½.

Caxesi, Eugenius, f. 1557, † 1642. Spansk.

16. De onde Engles Fald. L. 28½. 15½.

Cerquozzi, Michel Angelo (?), f. 1607, † 1660. Romersk.

17. Rytterfægtning ved en Triumphbue mellem Christne og Tyrker. L. 19½. 25¾.

18. Bestormelsen af en Fæstning. L. 19½. 25½.
- Signani, Carlo**, f. 1628, † 1719. Bolognesisk.
19. Den hellige Familie. L. 52½. 41½.
20. Josefs Riddskhed. L. 100. 71.
21. Certus Tarquinius har overrasket Collatinus's Hustru Lucretia. Ved den forfrækkede Negerflave antyder Konstneren Brindsens Trudsel: at han vilde dræbe en af hendes Trælle tilligemed hende selv og vanære hendes Rygte, faafremt hun blev ved med sin Modstand. Oval. L. 28¼. 21¾.
- Collantes, Francesco**, f. 1599, † 1656. Spansk.
22. Den hellige Hieronymus, der i sin Henrykkelse hører Englenes Vasun. Halv Figur. L. 41. 35½.
- Cozza, Francesco**, f. 1606, † 1682. Bolognesisk.
23. Landskab, hvori er forestillet Englen, som henviser Hagar til Kilden. 1664. L. 49. 67.
- Dolci, Carlo**, f. 1616, † 1676. Florentinsk.
24. Et Christus-Hoved, blodsvedende, som da han bad paa Oliebierget. L. 18. 14½.
25. Hovedet af Maria, Frelserens Moder, smertefuldt, som da hun stod ved Sønnens Kors. L. 18. 14½.
- Domenichino Zampieri**, f. 1581, † 1641. Bolognesisk.
26. Høstens Gud Vertumnus, der som en gammel Kone har bevæget Pomona, Frugternes Gudinde, viser sig nu for hende i sin sande Skikkelse. L. 11. 9.
- Ferri, Cirro**, f. 1634, † 1689. Romersk.
27. David vil ei bruge den Rustning, som Saul tilbyder ham; fuld af Tillid til Jehovah, vil han møde Goliath med sin Slynge. L. 109. 119.
- Feti, Domenico** (?), f. 1589, † 1624. Romersk.
28. Brystbillede af en sovende Munk. Oval. L. 19. 15.
- Florentinsk Skole** (Don Lorenzo, Camaldulenser=Munk) i første Halvdeel af det 15de Aarhundrede.
29. Parti af et Fodstykke til en Altertavle. I den mellemste Afdeling, Mariæ Bebudelse. I Afdelingen tilvenstre, den

hellige Benedict, halv Figur; i det Stykke, som er tilbage af Afdelingen tilhøre, en knælende Nonne, heel Figur. Tempera paa Træ. 11. 39.

Franceschini, Marco Ant., f. 1648, † 1729. Bolognesisk.

30. Diana, Jagtens Gudinde, Knæstykke. L. 38. 26.

Franck Kunstner, samtidig med **Claude Lorrain**, f. 1600, † 1682.

31. Landskab ved Solens Nedgang. L. 23. 32.

Furini, Francesco, f. 1600, † 1649. Florentinsk.

32. En bodsferdig Magdalena, Brystbillede. L. 23. 19.

Garofalo, Benvenuto Tisi, f. 1481, † 1559. Ferrara.

33. Den hellige Margrethe, seirende over Fristeren ved Bønnens Kraft. Længere tilbage i Landskabet er hendes sidste Lidelse fremstillet; Bøddelen stikker Sværdet i Skeden. 1524. L. 71. 46.

34. De hellige tre Kongers Tilbedelse. L. 13 $\frac{3}{4}$. 9 $\frac{3}{4}$.

Begge disse Malerier tilhøre snarere Giovanni Battista Benvenuti, kaldet l'Ortolano, Garofalos Landsmand og Samtidige.

Giordano, Luca, f. 1632, † 1705. Neapolitanisk.

35. Cain dræber Abel. L. 77 $\frac{1}{2}$. 57.

37. De tre Gudinder, Juno, Venus og Minerva, foran Hyrden Paris som Dommer over deres Skjønhed. L. 72. 88.

38. Romerne bortføre Sabinernes Dvinder. L. 73. 88.

Lippi, Filippo, f. 1460, † 1505. Florentinsk.

39. Den hellige Joachim møder den hellige Anna udenfor Templet i Jerusalem, efterat en Engel har forkyndt dem, at Maria skal føde. Ved Hyrden, der ledsager Joachim, tydes hen paa hans Flugt ud til Hyrderne og hans skjulte Ophold iblandt dem, efterat han af Dpperstepræsten var bleven haanet for sin Barnløshed. 1497. Tempera paa Træ. 42 $\frac{3}{4}$. 46 $\frac{3}{4}$.

Loth, Giovanni Carlo, f. 1632, † 1680. Venetiansk.

40. Jupiter, opfores paa Creta. Kongedøttrene Melissa og Amalthea lægge ham til Odens Over. L. 92. 114 $\frac{1}{2}$.

[Lotto, Lorenzo.]? — Ubekjendt Lombardisk Mester.

41. Brystbillede af en fornem Herre. Fra omtrent 1515. L. 15 $\frac{3}{4}$. 11 $\frac{5}{8}$.

Lucatelli, Andrea, omtrent 1700. Romersk.

42. Et Landskab, componeret i italiensk Character. L. 30. 36.

Manfredi, Bartolommeo, f. 1580, † 1615. Lombardisk.

43. Zigeunerinden i Vagtsluen. Medens hun spaaer den ene Soldat i Haanden. lister en anden bagved hende en Hane ud af hendes Skape. L. 54. 72.

44. Tambourinspillerinden og de lystige Soldater. L. 54. 72.

Mantegna, Andrea, f. 1436, † 1506. Lombardisk.

45. Christus, fremstillet som den lidende Forsoner, siddende paa en Kiste af Porphyre, og understøttet af tvende Engle. I Baggrunden sees Golgatha i et rigt Landskab, der behjæses af den opgaaende Sol. Tempera paa Træ. 30 $\frac{1}{2}$. 18 $\frac{3}{4}$.

Maratta, Carlo, f. 1625, † 1713. Romersk.

46. Den hellige Familie hviler sig paa Flugten til Ægypten. Med Forundring seer Maria paa Lidelsens Symboler: Kors, Nagler, Svøbe osv., som tvende Engle knælende række Barnet og som det griber med Velbehag. L. 24 $\frac{3}{4}$. 18 $\frac{1}{2}$.

47. Hyrdernes Tilbedelse. L. 24 $\frac{3}{4}$. 18 $\frac{1}{2}$.

Marinari, Onorio, f. 1627, † 1715. Florentinsk.

48. Den hellige Cecilia ved sit Orgel. Brystbillede. L. 28. 21 $\frac{1}{4}$.

Masucci, Andrea, f. 1691, † 1758. Romersk.

49. Mariæ Bebudelse. Foroven, den nedsvævende Due i en Engle-Glorie. Malet 1748. L. 94. 66 $\frac{1}{2}$.

Mola, Pietro Francesco, f. 1612, † 1668. Bolognesisk.

50. Christi Daab. Oval. L. 18. 26.

Moretto, Alessandro Bonvicino il, levede end 1547. Venetiansk.

51. Brystbillede af en ung Mand. Portrait fra omtrent 1530. Pap. 15 $\frac{1}{4}$. 11 $\frac{1}{4}$.

Palma, Jacopo, den ældres Skole. Han levede i første Halv-
deel af det 16de Aarhundrede. Venetiansk.

52. Maria, der modtager Barnet af den hellige Franciscus.
L. 28 $\frac{1}{4}$. 17 $\frac{1}{2}$.

Parmegianino, Franc. Mazzuoli, f. 1503, † 1540. Lomb.

53. Laurentius Cybo, Tyrste af Massa, Greve til Ferentilli,
staaende foran et Brædtspil (Gentydning paa Krigen af-
verlende Lykke). En lille Pige holder hans store Parade-
Sværd. Citrontræer danne Baggrunden. Malet 1523.
L. 47. 39.

Perino Bonacorsi del Baga, f. 1500, † 1547. Romersk.

54. Apostelen Matthæus i Begreb med at skrive sit Evangelium.
Han lytter opmærksom til det Budskab, som Engelen
bringer ham fra Gud Fader, der velsignende viser sig i
Skyerne. Ved Apostelens Fod sees Brystbilledet af en be-
dende Mand, formodentlig af den, der har ladet denne
Alttertable male. L. 64. 35 $\frac{1}{2}$.

Piazzetta, Giov. Battista, f. 1683, † 1754. Venetiansk.

55. Brystbillede af en ung Pige med en Høne i Armen. L.
23. 17 $\frac{1}{2}$.

Poussin, Nicolas, f. 1594, † 1665. Fransk.

56. Jehovah, mellem tvende Engle, i den brændende Bux,
og Moses, der forsædes for den Slange, hvortil hans
Stav er bleven forvandlet af Herren. L. 74. 60.

57. Et Landskab, componeret i romersk Charakter. I For-
grunden helbreder Christus to Blinde. Matth. 9, 28—29.
L. 46 $\frac{3}{4}$. 62.

Poussin, Nicolas (?).

58. Galathea sidder paa sin Elsker Acis's Skjød i Musling-
skallen, der trækkes af Delfiner og følges af blæsende
Tritoner. I Baggrunden Vtna. Oval. L. 47. 32 $\frac{3}{4}$.

—, Fransk Kunstner, samtidig med ham.

59. Thisebe, der ved Stevnemødet har fundet sin Elsker Py-

ramus dræbt, støder sig Dolken i Brystet ved hans Side.
L. 23. 28 $\frac{3}{4}$.

Raphael Sanzio (?), f. 1483, † 1520. Romersk.

60. Parti af Todstykket til en Altertable. De hellige tre Konger ere stegne af deres Heste, som Følget holder, og have nærmet sig Maria, som sidder udenfor en Ruin. Den ene af dem rækker Barnet knælende sin Gave. Paa den modsatte Side en Gruppe af Hyrder tilbedende og med Gaver. Snarere samtidig Copi. L. 11 $\frac{1}{2}$. 18 $\frac{3}{4}$.

Raphaels Skole.

61. Hyrderne komme, ledsagede af en Sækkpibe, for at see den nys fødte Dreng og bringe ham Gaver. Joseph viser dem Barnet, som Maria knælende løfter op af Krybben. Paa Papir. 14 $\frac{1}{2}$. 15 $\frac{3}{4}$.

62. Mandligt Brystbillede, der skal forestille Raphaels Apotheker. Af en Kunstner fra Ferrara. L. 16 $\frac{3}{4}$. 14 $\frac{1}{4}$.

63. Sammenstilling af flere Helgener, der have havt Altar tilfælleds. Maria sidder paa en Throne i Midten og sprøiter af sin Die i en knælende Helgens Mund (Sanct Bernhard eller St. Norbert). Barnet paa hendes Skjød trolover sig med den hellige Catharina af Siena. Af en Kunstner fra Bologna. L. 51. 40 $\frac{1}{2}$.

Rosa, Salvator, f. 1615, † 1673. Neapolitanisk.

64. Propheten Jonas truer de forfærdede Indbyggere i Ninive med Jehovahs Vrede og med Byens Ddelæggelse. L. 111. 81.

65. Cadmus i Samtale med sin Beshytterinde, Gudinden Minerva. De Mænd, som komme frem af Jorden og som alt kæmpe indbyrdes, ere opfludte af den dræbte Drages udsaaede Tænder; og de iblandt dem, som overleve Kampen, skulle blive hans nye Staldbrødre. L. 35 $\frac{1}{4}$. 68.

Salvator Rosas Skole.

66. En italiensk Søhavn. L. 41. 91.

Sacchi, Andrea, f. 1599, † 1661. Romersk.

67. Jesu Daab. Skitse, Papir paa Træ. 19. 14.

Schidone, Bartolommeo, f. 1560, † 1615. Lombardisk.

68. Barmhjertigheds Gjerninger. Skitse. L. 23½. 16¼.

Spagnoletto, Giuseppe Ribera, Io, f. 1593, † 1656.
Neapolitanisk.

69. Nebucadnesar erkjender Jehovah som den Høieste. Et Bælte af Blade omgiver hans, af det vilde Naturliv udmagrede, Legeme. Halv Figur. L. 34. 26.

70. Den hellige Hieronymus, der, som Eneboer, er fordybet i sin Syssel med den hellige Skrift. Halv Figur. L. 44½. 35½.

Spansk Kunstner, 1ste Halvd. af det 17de Aarh.

71. Isabella, Dronning af Spanien, Phillip den 4des Gemalinde. Heel Figur, staaende. L. 81½. 49.

Tiepolo, Domenico, f. 1726, † 1795. Venetiansk.

72. Den hellige Nadveres Indstiftelse, fremstillet saaledes, som naar Brødet uddeles efter den romersk-catholske Kirkes Skik. 1763. L. 37½. 57.

Tintoretto, Jacopo Robusti, f. 1512, † 1594. Venetiansk.

73. Bryllupet i Cana, Skitse til et af hans berømte Malerier. L. 17. 21¾.

74. Kunstnerens eget Portrait. Halv Figur. L. 43½. 36½.

Troppa, Girolamo, Midten af det 17de Aarh. Bolognesisk.

75. Den angrende Maria Magdalena. Brystbillede. L. 24½. 18½.

Ubekjendt.

75 a. Mandsportrait. Silke sat paa L. 22. 16½.

Valentin, Moïse, f. 1600, † 1632. Fransk.

76. Carnevalse-Scene. En Herre spiller Kort med en Dame, der synes at tabe. En opmærksom Tilskuer i en stor Kappe staaer bag ved hendes Stol; en anden sidder for Enden af Bordet, røger af en lille Kridtpibe og holder sin barocke Maske i den høire Haand. L. 62. 91.

Banni, Francesco, f. 1565, † 1610. Romersk.

77. Ved Apostelen Peders Bøn forlades Troldmanden Simon af de onde Aander, som bære ham, og han styrter ned fra Luften. Skitse paa R. 18 $\frac{1}{4}$. 15.

Venetianske Skole, 1ste Halvd. af det 16de Aarh.

78. Paris som Hyrde, siddende med Guldbæltet i Haanden. Brudstykke af et større Maleri. L. 16 $\frac{1}{2}$. 12.

Luini, Bernadino. Hans betydeligste Arbejder 1520–30. Lombardisk.

79. Brystbillede af den hellige Catharina, en Kongedatter fra Alexandrien. Bibelen holder hun i den venstre Haand, en Palmegreen i den høire, til Tegn paa, at hun har lidt Martyr døden. Bagved hendes venstre Skulder sees et Stykke af det Hjul, hvormed hun først skulde dræbes, men som blev søndersplittet af Lynild. L. 20 $\frac{1}{2}$. 17 $\frac{1}{4}$.

Flanderiske, hollandske og tydske Malere.

Aelst, Willem van, f. 1620, † 1679. Hollandsk.

80. En Spegesild og Log paa en Tallerken foran en Sølvkande og tvende ziirlige Glas. 1651. L. 22. 17 $\frac{3}{8}$.

Aertsen, Pieter, f. 1507, † 1573, Hollandsk.

81. Boden hos en hollandsk Spisevært. L. 43. 82.

A, 1573. Ubekjendt. Flanderisk.

82. Mandesportrait. L. 15. 12.

d'Arthois, Jacques, f. 1613, levede endnu 1666. Flanderisk.

83. En Egn ved Brüksel. L. 19. 34.

84. Frodig Skovegn. I Forgrunden en Familiegruppe. L. 49. 61.

Afch, Peter Jan van, f. 1603. Hollandsk.

85. Prospect af et hollandsk Landsted „Oversteen“ ved en Canal. L. 22 $\frac{1}{2}$. 30.

86. Et Herresæde ved en Canal. L. 18. 24 $\frac{1}{2}$.

Afselyn, Jan, f. 1610, † 1660. Hollandsk.

87. Gustav Adolph i Slaget ved Lützen. L. 27. 36.

88. Ryttere i Kamp med Høvere. L. 19. 25 $\frac{1}{2}$.

89. Krebsfangst om Natten. L. 22 $\frac{1}{2}$. 19.
 90. Italiensk Prospect i Nærheden af en Flod: I Forgrunden en Hyrdefamilie. L. 44 $\frac{1}{2}$. 63 $\frac{1}{2}$.

Backhuysen, Ludolph, f. 1631, † 1709. Hollandsk.

91. Søtræfning mellem den engelske og hollandske Flaade. Daglyset er i Aftagende og Ilden blinker stærkt i den tykke Røg. I Forgrunden tilvenstre synker et Skib, hvis Mandskab søger at redde sig. L. 52. 90.
 92. Vinterlandskab med en tilfrosnen Canal. L. 34 $\frac{1}{2}$. 49.
 93. En stille Aften paa Amsterdams Red. L. 16. 23 $\frac{1}{4}$.
 94. Morgenluftning ude paa Søen. L. 16. 23 $\frac{1}{4}$.
 95. Indseilingen til en Havn i Zuydersøen. L. 16. 16 $\frac{1}{2}$.
 96. Fiskehandleren bagved sin Diff. L. 11 $\frac{1}{2}$. 9 $\frac{1}{2}$.
 96. a. Storm ude paa det vilde oprørte Hav. L. 17 $\frac{1}{2}$. 35 $\frac{1}{2}$.

Bassen, Bartholomæus v., f. 1580. Hollandsk.

97. Sal med fem converserende Par, der forestille de fem Sandser. L. 28. 40.
 98. Prospect af en Plads foran en prægtig Kirke. En fri Efterligning af Peterskirken i Rom. 1623. L. 53 $\frac{1}{2}$. 72 $\frac{1}{2}$.

Beecq, J. van, 1677. Hollandsk.

99. Den stille Sø. L. 30. 50 $\frac{1}{2}$.
 100. Havet i Bevægelse. L. 30. 50 $\frac{1}{2}$.

Beerstraaten, Alexander, 1664. Hollandsk.

101. Harlems Port, naar man kommer fra Amsterdam, paa en riimfuld Vinterdag. L. 36. 49 $\frac{1}{2}$.

Beerstraaten, Jan, Hollandsk.

102. Jævn Sø mellem nøgne Klipper; men det masteløse Skib antyder, at en Storm for kort siden maa have rasat. L. 29. 35.

Beerstraet, A., Hollandsk.

103. Det Indvendige af en hollandsk Kirke. L. 25. 19 $\frac{1}{2}$.

Begyn, Abraham, f. 1620—30. Hollandsk.

104. Badestedet over en Flod, som passeres af en Drift Dvæg. Nedenfor Klippen i Forgrunden dvæler endnu Hyrden med sin Kone og noget af Dvæget. L. 24. 34½.
105. Et Jagtselskab ved en sydlig Havn. Forbi den høje Kyst med et gammelt Taarn har man Udsigt til Havet. R. 22½. 32.
106. Moloen i en italiensk Søhavn, nedenfor en brat Fjeldside. T. 22¼. 28.

Berchem, Claes (Nicolaas) Pieterz., f. 1620, † 1683. Hollandsk.

107. Vandrende Hyrder i Nærheden af en Skov. T. 12. 15.
108. Et Par græssende Heste under frodige Åhorn-Træer. Længere tilbage paa den aabne Mark sees et fyrsteligt Slot i fransk Stil. L. 23½. 21.
109. Udenfor en forfalden Stald røres en Hest. L. 23½. 21.

Berkheyde, Gerrit, f. 1638. † 1698. Hollandsk.

110. Prospect af Heidelberg. L. 25½. 39.

Biltius, Jacques, 1674. Hollandsk.

111. Dødt Fuglevildt. L. 30. 23.

Bliet, Daniel de, levede i Midten af det 17de Aarh. Hollandsk.

112. Det Indre af en Kirke med tændt Lysekroner. L. 24½. 35½.

113. } Tvende Udsigter mellem Steen-Arcader. T. 10. 8.

Bloemart, Abraham, f. 1565, † 1647. Hollandsk.

115. Niobe staaer fortvivlende imellem sine Børn, der falde for Apollo's og Dianas Pile. 1591. L. 97. 100.
116. Venus søger at holde Adonis tilbage fra Jagten. 1632. L. 51. 72¾.
117. Omphale slumrer med Løvehuden under sig og med Haanden paa Kollen. Ved Siden af hende hviler Hercules, der med Foden bortstøder den paatrængende Pan, som har ladet sig fluffe af hans lette Paaklædning. Slaven, som er hidkaldt ved Larmen, har i Skyndingen sluffet Lyset ud. 1607. L. 57½. 73.

Bloemen, Joh. Franz v., kaldet **Drizonte**, f. 1656, † 1748.
Flanderff.

118. Italiensff Landskab med Veien til et Færgested. L. 27. 32½.

119. Italiensff Landskab med et Vandfald. L. 27. 32½.

Bloemen, Pieter v., kaldet **Stendardo**, f. 1649, † 1719.
Flanderff.

120. Fanefmedens Værksted. 1715. L. 30½. 39.

Boelema, 1642. Hollandff.

121. Resterne af et Frokostbord. L. 22. 32.

Bol, Ferdinand, f. 1611, † 1680. Hollandff.

122. Dvindernes Forfærdelse ved at blive de tvende Engle vaer, i lysende Klæder ved Christi Grav. De bortflygtede Soldaters Vaaben ligge henkastede paa Jorden. Morgenens bryder frem over Landskabet, som man seer gjennem Huslens Abning. Lukas 24 Cap. 1—8 V. Stykket er malet 1644. L. 107. 137.

123. Hollandff Dame af Stand, sidende med en Fjervifte i den ene, Pommertørklædet i den anden Haand. L. 48. 37.

124. Admiral Ruyter, staaende med Commandostaven i den høire Haand. Han er decoreret med St. Michaels-Ordenen. 1669. L. 50. 44½.

Both, Jan, f. 1610, † 1650. Hollandff.

125. Et italiensff Landskab, hvis Baggrund minder om Eggen ved Terni, belyst af Morgensolen. Langs med Bækken i Forgrunden drager en Hyrdefamilie med sin Hjord. Figurerne ere af Broderen A. Both. L. 57. 80.

126. Veien ved Foden af Bjergene, hvor en Fragtmand driver sine Lastdyr. L. 37¼. 36½.

Both, Andries, f. 1609, † 1650. Hollandff.

127. En Kjedelflækker. L. 18¼. 15¾.

Brakenburgh, Richard, f. 1650, † 1702. Hollandff.

128. En ung Militair viser fornøiet, hvor godt han har tømt sit Glas. L. 10. 8.

- Bramer, Leonard**, f. 1596. Hollandsk.
129. De hellige tre Kongers Tilbedelse, belyst af Fakler, som holdes af tvende Engle. K. 11. 13 $\frac{1}{4}$.
- Bray, Jan de**, sidste Halvdeel af det 17de Aarh. Hollandsk.
130. David med Goliaths Hoved. Halv Figur. L. 31 $\frac{1}{2}$. 25 $\frac{1}{2}$.
- Breenberg, Bartholomæus**, f. 1620, † 1663. Hollandsk.
131. Herrens Jld fortærer Elias's Brændoffer; Kong Achab forfærdes. 1ste Kong. Bog, 18de Capitel. L. 32. 27.
132. Aftensoelen paa den gamle Muur. L. 13 $\frac{1}{2}$. 20 $\frac{1}{2}$.
- Breughel, Ambrosius**, f. 1617, † 1675. Flanderisk.
133. Blomsterstykke. K. 21. 15.
- Breughel, Jan**, f. 1568, † 1625. Flanderisk.
134. Gudernes Gjestebud. K. 13 $\frac{1}{2}$. 17 $\frac{1}{2}$.
- , Samtidig med. Flanderisk.
135. Rubens Galleri i Antwerpen. L. 22. 34.
- Brun, Carl le**, † 1805. Flanderisk.
136. Et Landskab med en gammel Borg; Figurerne og Dvæget ere malte af van Regemortel. L. 16. 23.
- Camphuizen**. 17de Aarh. Hollandsk.
137. Det Indvendige af et Bondehuus. L. 18. 24.
- Chatel, Franz du**, Elev af D. Teniers, Midten af det 17de Aarh. Flanderisk.
138. Brædspillerne. Den Enes heldige Træk vækker Betænsksomhed hos hans Medspiller og to af Tilskuerne. I Forgrunden er Opvarteren beskæftiget ved det dækkede Bord, medens Pigen byder den tredie Tilskuer et Glas Vin. L. 24 $\frac{1}{2}$. 33 $\frac{1}{2}$.
- Claeijsens, Pieter**, f. 1500, † 1576. Flanderisk.
139. Brystbillede af en middelaldrende Mand med Baret. L. 22 $\frac{1}{2}$. 17 $\frac{1}{2}$.
- Colonia, Adam**, f. 1634, † 1685. Hollandsk.
140. Noah forlader med alle Dyrene Arken. L. 37. 32 $\frac{1}{2}$.

Cranach, Lucas, den ældre, f. 1472, † 1553. Tydsk.

141. Maria, med Barnet paa Skjødets og omsvøvet af tvende Børneengle, sidder mellem Catharina af Alexandrien og en anden Helgeninde. Knæstykke. L. 37. 31.
142. Hercules ved Spinderocken mellem tre unge Piger. Den ene sætter ham et Fruentimmer-Sæt paa Hovedet, den anden lærer ham at trække Traaden, og den tredje seer smilende til. L. 31½. 44½.
143. Mercur har ført de tre Gudinder hen til Paris, der hviler i fuld Rustning ved en Kilde i en Skov, og opfordrer ham til at være Dommer. I sin venstre Haand bærer han Skjønhedens Priis, en Chrystalfugle, omgivet af en gylden Ring. L. 19. 14½.
144. Cupido, med Honningtagen i Haanden og forstukket af Bier, beklager sig for Venus. L. 22. 14½.
145. En qvindelig Figur med Binger sidder og skjærer smaa Løftestænger af en Green til tre nøgne Drengbørn, som ere isærd med at rulle en stor Kugle gennem en Ring. Baggrunden viser et Landskab med en Herrefart i Skyerne og en Ridderfægtning neden under i Skoven. L. 20. 37.
- 146.) Portraiter af Morten Luther og hans Hustru Catharine
147.) Bora. Halve Figurer. L. 20. 14.
148. En Parforcejagt. Bueskytter staae i Forgrunden bagved Bussene for at tage mod Hjortene, der ere sprungne ud i Floden. L. 21½. 30¾.

Craner, Gaspar de, f. 1582, † 1669. Flanderisk.

149. Cleopatra vil lade Perlen falde i Glasset, der er halvfuld med Eddike. Halv Figur. L. 38. 33½.

—, Samtidig med. Flanderisk.

150. Den hellige Hieronymus i Bøn. Halv Figur. L. 37. 28.

Cuyp, Albert, f. 1605, † 1691. Hollandsk.

151. Tvende Herrer til Hest isærd med at forlade den kjølige Skygge, hvor de have holdt. L. 14. 20½.

Decker, Cornelius, † 1678. Hollandsk.

152. Henad Veien gjennem en thnd Eggekov komme nogle Hyrder med en Flok Ovæg. L. 42½. 59.

Decker, Cornelius (?).

153. En Gruppe af Egetræer ved Bredden af en Na. Bag om den gaaer Kjøreveien op til Landsbhyen. L. 25. 31¼.

Deelen, Dirck v., f. 1605, † 1671. Hollandsk.

154. Conversation paa Gaden. L. 16¾. 12½.

Denner, Baltasar, f. 1685, † 1747. Tydsk.

155. Portrait af en lærd Olding, der sidder i Sloprof ved sit Arbeidsbord. Halv Figur. K. 14. 12¼.

Does, Jacob v. d., f. 1623, † 1673. Hollandsk.

156. Faarehjorden paa Bakken ved Indhegningen. Længer nede i Landskabet driver en Hyrde sin Hjord over et Vadested. 1661. L. 26. 32.

157. En lille Flok Faar og Geder i et italiensk Landskab; Bogterpigen er falden i Søvn. K. 17. 21.

158. En Gruppe af Faar under et Par Egetræer. L. 21. 24.

Does, Simon v. d., f. 1653, † 1717. Hollandsk.

159. Hyrdinden med sit slumrende Barn ved den lille Hjord. 1708. L. 15½. 22½.

Dov, Gerard, f. 1613, † 1675. Hollandsk.

160. Inden for det aabne Vindue sees Lagen, der afgiver sin Betænkning til den ængstede Kone, som staaer bagved ham med Torvekurven paa Armen. Diplomet og Barbeerbakkenet, Skjærset og den aabnede Medicinkasse, som fylder Vindueskarmen, betegne den omreisende Dvælsalver. L. 14½. 11½.

161. En ung Pige slaar Gardinet tilbage fra Vinduet, for ved Lyset at see ud paa Gaden. 1657. L. 10½. 7½.

Droochsloot, Jost, Cornelis (?). omtrent 1650. Hollandsk.

162. Marked i en flanderisk Landsbhy. I Forgrunden Dands og Lystighed udenfor Kroen. L. 44. 52.

Dubbels, H., Hollandsk.

163. Hollandsk Drlogsskibe krydsende mellem lave Ryster, maa-
skee i Mars Diep imellem Texel og Helder. En Baad
nærmer sig til nogle Fiskere, der staae paa Bredden i
Forgrunden, hvor Bølgerne rulle langt ind paa Sandet.
L. 52. 78.

Duc, Jan le, f. 1636, † 1692 eller 1693. Hollandsk.

164. En Vagtskue; man er især med at give en Recrut Sol-
daterkjole paa. L. 12 $\frac{3}{4}$. 18.

D. V. B. (17de Marh. sidste Halvdeel). Hollandsk.

165. Negerlystighed i Surinam. L. 21 $\frac{3}{4}$. 17 $\frac{1}{2}$.

Dyck, Anton van, f. 1599, † 1641. Flanderisk.

166. Maria med Christusbarnet paa Skjødets, bagved staaer
Joseph. Den øvrige Deel af Maleriet, med den knælende
Mand og dennes Skytshelgen, Antonius, har en Maler
af J. v. Eycks Skole udført omtrent i Midten af det
15de Aarhundrede, og den har oprindelig dannet en
Fløjdør til en lille Altertable. L. 22 $\frac{1}{2}$. 25 $\frac{1}{2}$.

167. En engelsk Dame, der vil bryde en Blomst af Rosen-
træet, som staaer foran hende. Halv Figur. L. 38.
31.

Dyck, A. v. (?).

168. Skitseret Copie af Titianns berømte Maleri: Christi Grav-
læggelse, i Louvre. L. 12. 17 $\frac{1}{4}$.

—, Samtidig med. Flanderisk.

169. Et Familiestykke. L. 39 $\frac{5}{8}$. 53 $\frac{7}{8}$.

Ceckhout, Gerbrand v. d., f. 1621, † 1674. Hollandsk.

170. En Dame indstuderer et Syngeparti med en Musikus;
den siddende Herre synes at være en meget opmærksom
Tilhører. 1655. L. 29. 24 $\frac{1}{2}$.

Ceckhout, N., 17de Marh. Hollandsk.

171. Susanne i Badet. L. 47. 64.

Gsfelens, Jacob (?). 17de Aarh. Hollandff.

172. „Som de Gamle sjunge, saa pibe de Unge.“ Spøg og Musff ved det velbesatte Bord. De tre Tiggermunke befinde sig vel mellem de lystige Bønder. L. 37½. 53.

Gsfelens, Jacob, 17de Aarhundrede. Hollandff.

173. Hollandff Fisserleie ved Ebetiden. Fangsten er alt for en stor Deel bragt i Land; et Par Dvaaser nærme sig Kysten. L. 18¾. 23¾.

Gverdingen, Allart (Aldert) v., f. 1621, † 1675. Hollandff.

174. Fra Forgrundens Klipper kan Diet forfølge en Flod, der bugter sig ud mod den fjerne Glette. 1647. L. 32. 42.
175. Bag Forgrundens sammenstyrte Klipper vines Skovstrækninger og bratte Fjeldsider. 1649. L. 42¼. 57½.
176. Forbi den optaarne Fjeldmasse tilhøre seer man ud over en mere aaben, mindre barff Egn. L. 42¼. 63.
177. En tæt Granfok, hvor enkelte nøgne Klipper rage frem over Trætoppene. Ud fra den kommer en Bæk, som i Forgrunden strømmer hen mellem golde Bredder. L. 32. 46.
178. Gjennem en snever Dal skummer en Bjergstrøm i Vandfald hen over den ujævne Grund. Ovenfor Faldet ligger en Vandmølle, og op over Skoven, der fylder Dalens Baggrund, hæver et nøgent Fjeld sig med en Borgruin. L. 84. 74.

Gyck, Johan van (?), f. 1390, † 1441. Flanderff.

179. Bryffbillede af Jacobe af Bayern, Grevinde af Holland. L. 23. 16¼.

Gycks Skole, Johan v., see A. v. Gyck. Nr. 166.

Fabritius, Bernart, 1668. Hollandff.

180. Fremstillingen i Templet. Nogle Dffergaver modtages ved et Bord og andre lag det ved et Altar, hvorpaa en

Brøst har antændt en Lue. I Forgrunden har Simeon standset Joseph og Maria og knæler med Christusbarnet paa sine Arme. Den fromme Anna nærmer sig fra den modsatte Side. L. 41. 70.

Flanderst Efterligning af Raphael, (Bernhard v. Orlay? f. 1471, † 1541).

181. Christi Fødsel. Maria løfter Sløret fra Barnet, der er vaagnet op af en Slummer. Joseph og en Engel bestragte det tilbedende. Bagved et Par Hyrder som Tilskuere. L. 33. 32 $\frac{1}{4}$.

Flanderst Efterligning af Florentinerne, c. 1550.

182. Den hellige Familie. Den lille Johannes den Døber rækker Christusbarnet Kirsebær. L. 38. 45 $\frac{1}{2}$.

Flanderst Maler fra Midten af det 16de Aarh.

183. De hellige tre Kongers Tilbedelse. L. 12 $\frac{1}{2}$. 17 $\frac{1}{2}$.

Flanderst Maler fra Begyndelsen af det 17de Aarh.

184. Oberst Berchem og hans Kone fremstillede i Bøn. Disse tvende Portraiter have oprindeligt dannet de to Sidesløje til en lille Altartable. L. 23. 18.

Flanderst Maler fra Begyndelsen af det 17de Aarh.

185. Den hellige Antonius's Bristelser. L. 21. 28 $\frac{1}{2}$.

Flink, Govert, f. 1616, † 1660. Hollandst.

186. Brystbillede af en ung Mand. L. 15 $\frac{1}{2}$. 11 $\frac{1}{2}$.

187. Brystbillede af en Moder med hendes Søn, som Venus og Cupido. L. 27. 22 $\frac{3}{4}$.

Floris, Frans, de Briendt, f. 1520, † 1570. Flanderst.

188. Cain dræber Abel. L. 52. 66.

Fouquieres, Jacob, f. 1580, † 1659. Flanderst.

189. Landskab med et Jagtparti. R. 19. 27.

[Franken d. y., Franz, f. 1580, † 1642]. Samtidig med ham. Flanderst.

190. Apelles maler Campaspe i Alexander den Stores Nær-

værelse. De 8 eensfarvede mindre Compositioner, der danne Indfatningen, fremstille Optrin af Alexander den Stores Liv. T. 28. 23.

191. De fem Sandser, fremstillede i et Conversations=Stykke. R. 12. 16 $\frac{1}{4}$.

Gelder, Arnold de, f. 1645, † 1727. Hollandsk.

192. En østerlandsk Fyrste om Aftenen, tankesfuld med Tørklædet i den venstre Haand. T. 20 $\frac{1}{2}$. 15 $\frac{1}{2}$.

Glauber, Johan, f. 1646, † 1726. Hollandsk.

193. { Tvende Landskaber, componerede i romersk Charakter.
194. { Figurerne i antike Dragter ere malede af G. Lairesse.
L. 34 $\frac{1}{2}$. 40.

Goyen, Jan van, f. 1596, † 1657. Hollandsk.

195. Prospect af en hollandsk Stad ved en Flod. T. 25. 36 $\frac{1}{2}$.

Hackaert, Jan, f. 1636?. Hollandsk.

196. Egn i det sydlige Schweiz. — Fra Landeveien, der gaaer forbi en Række af høie Træer, har man Udsigt over den blanke Flod til dens modsatte Bredde, hvor Bopler staae mellem Landstederne, og til de fjerne Bjerge. Aftensbelhøning. L. 64. 93.

197. Aftensolen falder ind i Udgangen af Skoven, hvor Hyrder komme drivende med deres Dvæg. L. 32. 37.

Hagen, Jan van der, f. 1635, † 1679. Hollandsk.

198. Ggefrottet. Jægerne ere malede af J. le Duc. L. 68. 80 $\frac{1}{2}$.

199. Forbi en Klippe, omkrandsket af unge Træer og med den forreste Side udhulet af en Bæk, hvis Bænde danne et Fald, har man Udsigten til en Flod, som krummer sig mellem eensformede Høider. Figurerne ere af J. le Duc. L. 68. 80 $\frac{1}{2}$.

200. Et aabent Skovparti ved Bredden af en Flod. Paa

hiin Side af Vandet bærer den steile Fjeldside en Borg.
L. 17½. 25.

201. Spadseregangen i Skoven ved det fillestaende Vand.
Mellem de høie Stammer har man et Gjennemblik til
den nærliggende By. L. 22½. 28.

Hals, Dirk, † 1656. Hollandsk.

202. Blandet Selskab paa et offentligt Sted. L. 19. 24.

Harlem, Cornelis Cornelisen v., f. 1562, † 1638. Hollandsk.

204. Allegori paa Livets Korthed. L. 18. 22.

Heem, Johan David de, f. 1600, † 1674. Hollandsk.

205. Asparges og Frugter, henlagte paa en Steen. L.
20. 24.

Heem, d. y., Johan de, 1652. Hollandsk.

206. Frugtstykke. L. 13½. 19½.

Heemskerck de jonge, Egbert v., f. 1645, † 1704. Hollandsk.

207. Forberedelse til en Execution i en offentlig Retsaal. Paa
en Forhøining bagved Dommerne, der yttre høist for-
skjellig Deeltagelse, oplæses Acterne, medens den Paa-
gjældende af de tvende Forbrydere knæler ned med blottet
Overkrop. I Forgrunden tilvenstre puster Vøden til
Kullene, hvori han gløder Brændmærket. I Baggrun-
den sees Galgen gennem den aabne Dør. L. 25½. 32.

208. Dands i en Bondestue. L. 25½. 32.

Heemskerck, Marten, v. Been, f. 1498, † 1574. Hollandsk.

209. Den opstandne Christus, Seierherre over Synd og Død.
L. 66. 50.

Heere, Lucas de, f. 1534, † 1584. Flanderisk.

210. De fem kloge og de fem daarlige Jomfruer, Allegori paa
et gudeligt og et verdsligt Liv. 1570. L. 23¼. 23¼.

Heyden, Jan v. d., f. 1637, † 1712. Hollandsk.

211. Prospect af en Herregaard. L. 9½. 13.

Helmbreker, Theodor, f. 1624, † 1694. Hollandff.

212. En Pilegrim hos italienske Hyrder. L. 19½. 25.

Helmont, Matthæus v., Midten af det 17de Aarh. Flanderff.

213. En Alchymist i sit Laboratorium. L. 36. 48.

Helst, Bartholomæus v. d., f. 1613, † 1670. Hollandff.

214. Portrait af en Herre, der har taget et mageligt Sæde paa en udskaaen Træstol. L. 37. 30.

215. Portrait af en fornem Hollænder. Staaende halv Figur. Baggrunden, en Skov i Aftenbelysning. 1651. L. 32. 25.

Heusch, Wilhelm de, f. 1638. Hollandff.

216. Italiensk Egn. Paa en skyggesfuld Vei aabnes Udsigten til en bjergfuld Kyst ved Havet. L. 26. 36.

Hinz, Georg, sidste Halvdeel af det 17de Aarh. Tydsk.

217. Det Indre af et Skab med Hylder til Natur- og Konst-Sjældenheder. I Midten staaer en rigt udskaaen Elfenbeens-Pokal. L. 32½. 23½.

Hoefgeest, G., Midten af det 17de Aarh. Hollandff.

218. Det Indre af en flanderff Kirke. L. 19. 25.

219. Indre Prospect af Choret i Domkirken i Delft. 1655. L. 50. 41.

Hoet, Gerard, f. 1648, † 1733. Hollandff.

220. Dido, der har dræbt sig selv paa Baalet, hviler døende i Søsterens Arme. Iris svæver ned for at afklippe en Lok af hendes Haar og saaledes indvie hende til Underverdenen. L. 17. 23½.

221. Alceste, ved sin døende Egtesælles, Admets, Seng. Hun har Dolken i Haanden, bered til at offre sig selv for at frelse ham. Til venstre staaer Præsten, der forkynder Gudernes Villie, til høire bortffjerne Admets Forældre sig. L. 17. 23½.

[Holbein, d. y., Hans]. Samtidig tydskt Kunstner c. 1520.

222. Portrait af en Lutspiller. T. 17. 12½.

Hollandsk Maler fra Begyndelsen af det 16de Aarh.

223. De hellige tre Konger tilbede Kristusbarnet. T. 28. 27½.

Hollandsk Maler, 1515.

224. Brystbillede af Christian den Anden. T. 11¾. 8¼.

Hollandsk Maler fra Midten af det 17de Aarh.

225. En Lærd i sit Studerekammer. T. 21. 16.

225 a. En død hvid Hane. T.

225 b. En aaben Musling og enkelte Conchylier ved et Glas med Vin og nogle Blomster. T. 9. 6¾.

Hondekoeter, Melchior, f. 1636, † 1695. Hollandsk.

226. Hønsesgaarden ved et hollandsk Herresæde. T. 59½. 70.

Honthorst, Gerard, f. 1592, levede endnu 1666. Hollandsk.

227. Den rige Gamle med sin Søn. T. 44. 38.

228. Kong Albrecht overleverer knælende sin Krone til Dronning Margrethe. Sønnen knæler ved hans Side, og bag ved denne nærme tvende andre anseelige Fanger sig ydmygt. T. 94. 192.

229. Ved Aftensbordet istemme et Fruentimmer og to Mandfolk en lystig Vise, der især synes at more den tredie Herre, som accompagnerer dem med sin Guitarre. T. 44. 55.

230. Diana, som efter Badet lader sig smykke af sine Nymphesker. 1650. T. 75. 106.

231. En gammel Kone. Natstykke. T. 25. 21½.

232. Brystbillede af en fornem Dame. T. 22½. 18.

Hooch, Pieter de, f. 1628? † 1681? Hollandsk.

233. Ved det aabne Vindue synger en Herre og en Dame sammen. En staaende Dame accompagnerer dem med

- Violoncellen, og en Herre, der sidder længer tilbage, med Violinen. L. 35. 41.
234. Moderen standser et Dieblif med at give Svøbelsebarnet Mad, idet hun siger Pigen Besked til Fiskerkonen, der staaer udenfor. L. 35 $\frac{1}{4}$. 32.
235. Bagved det halvoptrukne, grønne Silkeforhæng sees tvende dansende Par paa Marmorfliserne. Ved det aabne Vindue tilvenstre, Sang og Spil. L. 28. 25 $\frac{1}{2}$.
- Hoogh, H. D., 1692. Hollandsk.**
236. Parti udenfor Roms Mure. L. 43. 55.
- Houbraken, Arnold, f. 1660, † 1719. Hollandsk.**
237. Christus, fremstillet for Folket, der forlanger hans Død. Pilatus lytter til Budet, som hans Hustru har sendt ham. Math. 27, 10. L. 23 $\frac{1}{2}$. 28.
238. Alexander's Bryllup med Roxane. Hymen holder det kongelige Diadem over Brudens Hoved. L. 54. 45.
239. Den tornekroneede Jesus haanes af sine Bødler. L. 45. 37.
- Hughtenburg, Jacob v., f. 1639 † 1668?, Glev af N. Berchem. Hollandsk.**
240. Landskab, componeret i romersk Character. Paa Veien i Forgrunden en lille Flok af Saar, Geder og Hornqvæg. 1670. L. 20 $\frac{1}{2}$. 25 $\frac{1}{2}$.
241. Italiensk Landskab med Hornqvæg og Saar. I Forgrunden en sovende Gæd og en anden, som nipper af Straaene ved Træstubbene. L. 20 $\frac{1}{2}$. 25 $\frac{1}{2}$.
242. Gadelivet i en italiensk By. Foran Tempelruinen Frugt-fjærtinger i Samtale; længere tilbage præker en Tiggermunk for de Forbigaaende. L. 15 $\frac{1}{2}$. 18.
243. Torveplads udenfor en By. I Forgrunden handler en knalende Wandringsmand med en Sælgefjærting. L. 15 $\frac{1}{2}$. 18.

Hughtenburg, Johan v., Jacobs yngre Broder, f. 1646, † 1733. Hollandff.

244. Hefstig Rytterfægtning paa Skraaningen af en Bakke, mellem enkelte Trægrupper. Fra begge Sider iler man til Undsætning. Nede paa Sletten i Baggrunden angriber Infanteriet Batterier i Skoven. L. 55. 64.

245. Rytterfægtning omkring et Batterie under nogle Træer. I Forgrunden hidfig Kamp om en Standard. L. 41. 59.

246. Lyftighed udenfor Marketerens Telt. Den ene Herre og Damerne tilheft see paa Parret, som danser efter Trompet og Pauker. L. 18. 22.

247. Kamp mellem Ryttere. I Baggrunden Udfald fra en Fæstning. L. 18. 22.

247 a. En Revue.

Huysman, Cornelius, f. 1648, † 1727. Flanderff.

248. Et Skovparti i Aftenbelysning med Udflugt til Havet. L. 27. 32½.

Huysum, Jan van, f. 1682, † 1749. Hollandff.

249. Basse med Blomster, opstillet i en Nische, ved dens Fod en Fuglerede. L. 30½. 22¼.

Jacobsz, Suriaen, † 1663. Hollandff.

250. Et Bildsviin, forsvarende sig mod en Flok Hunde. Jægere ile til. 1677. L. 54. 90.

Jansens, Victor Honorat, f. 1664, † 1739. Flanderff.

251. Venus jamrer sig ved Adonis's Liig. L. 93. 65.

Jardin, Carl du, f. 1625? † 1678. Hollandff.

252. Drengen, der fornøier sig over sine Sæbebobler, staaer selv paa en Sæbeboble, som bæres i en Muslingskal hen over Havet, medens et Uveir samler sig. Allegori paa jordist Lykke. L. 44. 34.

Song, F. de, Esterligner af Salvator Rosa. Hollandff.

253. Jason bedøver Dragen, der bevogter det gyldne Skind, med en Trylledrik. L. 17½. 14.

254. Cadmus, der har fældet Dragen, som dræbte hans Staldbrødre, forfærdes ved at høre en Røst, der spaaer ham, at han selv skal forvandles til en Slange. L. 17½. 14.
- Sordaens, Jacob**, f. 1594, † 1678. Flanderst.
255. Esterat Hercules i Kamp med den tyreformede Blodgud Achelous har tilbundet sig Kongedatteren Dejanira, pryde Nympherne, i Dejaniras og de tvende Kæmpers Nærværelse, et Horn med Blomster og Frugt til Minde om Seiren. 1649. L. 94. 119.
256. Kristus velsigner de smaa Børn, Pharisaerne forarge sig. L. 97. 106.
257. Susanne i Badet, overrasket af de tvende Gamle. 1653. L. 58½. 77½.
- I. V. R.**, 1652. Hollandst.
258. Prospect af Herresædet Sphyck, under et optrækkende Uveir. L. 34. 51½.
- Kalf, Willem**, f. 1630, † 1693. Hollandst.
259. Den halvt skrællede Citron foran Porcelainsbollen og den store Glas-Pokal. L. 25. 20½.
- Kessiel, Jan van**, f. 1626, † 1706. Flanderst.
260. En Frugt- og Grønthandlerstes Bod. L. 46½. 65.
- Keijser, Theodor de**, arbejdede mellem 1620 og 1650. Hollandst.
261. Herr Cornelis v. d. Gracht paa en Spadseretour med sin Hustru Jobie Broetmans. Landskabet er malt af v. Goyen. L. 28½. 40.
- Kierinx, Alexander**, 1ste Halvdeel af 17de Aarh. Hollandst.
262. } Tvende smaae Landskaber. R. 4¾. 6¼.
263. }
264. Skovveien forbi Kjøret med Sivblomster og svømmende Vænder. 1630. L. 34½. 46½.
- Klomp, Albert**, 1663. Hollandst.
265. Den røde hjelmmede Tyr mellem en Flok græssende Faar og Geder. L. 16½. 18½.

Knupfer, Nicolaus, f. 1603, † 1660. Hollandff.

266. Paulus, med lænkebundne Hænder, forsværer sig for Festus i Agrippas og Berenices Nærværelse. Apostl. Gjern. 26, 24—29 B. L. 18. 24½.

267. Mercur hæver sig til Olymp med Psyche (Sjælen), som Uergjerrighed, Bellyst og Fraadsferi bestræbe sig for at holde tilbage. L. 22. 16.

Rompe, Jan ten, f. 1713, † 1761. Hollandff.

268. Prospect af Torvet i Harlem. 1741. L. 18½. 22½.

Ronink, Salomon, f. 1609. Hollandff.

269. En Fyrstinde ved Toilet-Bordet. Hun læser et Brev, som den gamle Kone bagved synes at vente Svar paa. L. 28¾. 22.

Roningh, Philip de, f. 1619, † 1689. Hollandff.

270. Brystbillede af en tyrkisk Kriger. L. 18½. 14½.

Raenen, Christoffer v. d., 1ste Halvdeel af det 17de Aarh. Flanderff.

271. Et galant Bal i Antwerpen, omtrent 1630. L. 27½. 40.

Rairesse, Gerard, f. 1640, † 1711. Hollandff.

272. Alexander, ledsaget af Hymen, nærmer sig Brudeleiet, hvor Roxane venter ham. Medens nogle Amoriner afklæde hende og svævende drage Forhængen tilside, lege andre med Heltens Vaaben. L. 30. 34.

273. Paa Prophetens Ord, styrter Afguds=Altret, som Jeroboam havde reist i Bethel; og Kongens Haand visner, da han udstrækker den for at lade Propheten gribe. L. 59. 72½.

Leermanns, Pieter, sidste Halvdeel af 17de Aarh. Hollandff.

274. En Jæger, som hviler sig. L. 16. 12.

Livens, Jan, f. 1607. Hollandff.

275. Kunstnerens Portrait? L. 20. 15½.

Lin, Jan van, 17de Aarh. Hollandff.

276. Rytterfjærmydsel. L. 25½. 30½.

Vingelbach, Johan, f. 1625, † 1687. Tysk.

277. Søtræfning i Middelhavet. En tyrkisk Galei entres. L. 42. 54.

Locmann, J., 1661. Hollandsk.

278. Slagsmaal ved et Bøndergilde. L. 31. 37½.

Loo, S. van, Midten af det 17de Aarh. Hollandsk.

279. En Glas-Koralsabrik. I Baggrunden ere nogle Arbeidere beskæftigede ved Smelteovnen, foran tilhøre omrøres og knuses Bestanddelene; tilvensire slaer en pyntelig Mand Korallrørene ud i mindre Stykker. L. 62½. 82.

Looten, Jan. Han døde i London 1681. Hollandsk.

280. Kirkeindvielsesfest i en schweizerisk Bøndeby, der ligger omgivet af Skove. Paa Veien i Forgrunden tumle lystige Bønder hjemad. 1656. L. 61. 89.

281. Udsigt fra en Bjergvei i Schweiz over en Flod, som i det Fjerne gjennembugter Landskabet. Figurerne ere her som i det foregaaende Stykke malede af Vingelbach. L. 61. 89.

Lubinezky, Christoph, f. 1659, † 1729. Hollandsk.

282. En Spanier tager sig en Pris Lobak, idet han rækker Daasen til en Hollænder, som i Mag røger sin Pibe. L. 22. 18½.

283. Bordets Glæder. Drengen spiser Risengrød, den yngre Mand holder sig til Skinken, den ældre gatter sig ved et Glas Rhinskvin. 1720. L. 22. 18½.

Lys, Jan v. d., f. 1600. Hollandsk.

284. Landskab i italiensk Charakter. I Kløften mellem Forgrundens Klipper et Diana-Bad, hvori Nymphen Callistos Tilstand røbes. L. 17. 26.

Maas, Nicolaas, f. 1632, † 1693. Hollandsk.

285. } Tvende Brystbilleder af en Mand og en Kone fra
286. } omtrent 1670. L. 15½. 11¼.

Maat, Jan Leunis Blankhof, f. 1628, † 1670. Hollandstf.

287. Søstorm ind mod Klipperne. L. 21. 27½.

288. Rolig Sø i Nærheden af en Havn ved Middelhavet. L. 24. 38.

289. Frisk Kuling ind mod en høi Kyst. L. 24. 38.

Malo, Vincent, Midten af det 17de Aarh. Flanderstf.

290. Sabinerinderne røves. L. 22½. 31.

Marinus de Seeu van Romerswalen, Midten af det 16de Aarh. Hollandstf.

291. En Tolder i sit Comptoir. L. 32. 45.

Meer de jonge, Jan v. d., f. 1656, † 1705. Hollandstf.

292. Skovegn. I Forgrunden staaer en rødskjoldet Tyr mellem hvilende Faar og Geder. L. 30. 37.

Memling, Hans, (?) blomstrede c. 1480. Flanderstf.

293. Brystbillede af en middelaldrende Mand, der lader Kuglerne paa sin Rosenkrands glide mellem Fingrene. L. 16½. 12.

Mester, ubekjendt. 1678. Flanderstf.

294. Det Indvendige af en Kirke, som det synes, Carmeliterkirken i Mecheln. L. 34. 47.

295. Det Indvendige af en gothisk Kirke. L. 34. 47.

Mieris den ældre, Franz van, f. 1635, † 1681. Hollandstf.

296. Drengen skal hente Ol; Bedstemoderen, der er ifærd med at strabe Rødder, giver ham en Formaning, som Faderen, der staaer bagved, smiler over. L. 15¼. 11¼.

297. Brystbillede af Grev Ulrik Frederik Gyldenløve, 1662. L. 12. 8½.

298. En Officeer viser sit fulde Glas. Siddende halv Figur. L. 8. 7.

Mieris den yngre, Franz van, f. 1689, † 1763. Hollandstf.

299. Portrait af Konstnerens Fader, Willem v. Mieris. Odbingen sidder med Brillerne i den ene, Avisen i den anden Haand. 1737. L. 11. 9½.

Mieris, Willem v., f. 1662, † 1747. Hollandstf.

300. Gudinden Ceres. Halv Figur. 1719. L. 6½. 5.

- Mignon, Abraham**, f. 1640, † 1679. Hollandsk.
 301. En ophængt Blomsterfletning. L. 15 $\frac{1}{2}$. 20 $\frac{3}{4}$.
- Millet, Johan Frans (?)**, f. 1643, † 1680. Flanderisk.
 303. Engelen aabenbarer sig for Hagar, da Ismael er vansmægtet i Orkenen. L. 44. 62.
- Miereveld, Michel Sanson**, f. 1567, † 1641. Hollandsk.
 304. } Mand og Kone, Knæstykke, fra 1621. Efter Dragt
 305. } ten at dømme, Folk af Stand. L. 47. 32.
 306. En ung Mand i elegant sort Silkekledning; Knæstykke. L. 36 $\frac{1}{4}$. 25 $\frac{1}{2}$.
 307. Brystbillede af en livfuld, aldrende Mand, hvis Skjæg og Haar graane. 1638. L. 21 $\frac{1}{2}$. 17 $\frac{1}{2}$.
- Miereveld, Peter**, f. 1595, † 1631. Hollandsk.
 308. } Mand og Kone, Knæstykke, fra 1622. Konen ud-
 309. } mærker sig ved sin rige Paakledning. L. 49. 36.
- Moreelze, Poul**, f. 1571, † 1638. Hollandsk.
 310. Brystbillede af en ung Dame i kostbar Dragt. L. 29. 23.
- Mirou, Anton**, Begyndelsen af det 17de Aarh. Flanderisk.
 311. Et Landskab. R. 9 $\frac{3}{4}$. 14 $\frac{1}{2}$.
- Mol, Peter van**, f. 1580 † 1650. Flanderisk.
 312. Johannes den Døbers Hoved. L. 14 $\frac{1}{2}$. 15 $\frac{1}{2}$.
- Molenaer, Jan Jacobsse**, f. 1654. Hollandsk.
 313. Bønnefongen i en hollandsk Bondestue, med Papiirskrone paa Hovedet, tømmer sit Kruus, omgiven af sine lystige Hoffinder. L. 23. 37.
- Molenaer, Jan Miens**, † 1668. Hollandsk.
 314. Den skindhge Kone i Krostuen. L. 19. 14.
- Momper, Soost**, f. 1580. Flanderisk.
 315. Veien forbi Ketterstedet. Figurerne af Jan Breughel. L. 20. 29 $\frac{1}{2}$.
 316. Et klippefuldt Landskab. L. 17. 28.
 317. Landskab med en Sø, omringet af høie Bjerger. L. 14. 36 $\frac{3}{4}$.
 318. Et Landskab i en Fjeldegn. L. 14. 36 $\frac{3}{4}$.

Mofart, Gilles, † 1601. Flanderff.

319. Christus paa Korset. L. 12 $\frac{1}{2}$. 9 $\frac{3}{4}$.

Moucheron, Isaac, f. 1670, † 1744. Hollandff.

320. Italiensff Egn. I fuldt Sollys høve Bjergene sig over Sletten. Forgrunden, med høie Træer og et Par Reifende paa Veien, ligger endnu tildeels i Skygge. L. 37 $\frac{1}{2}$. 43.

321. Italiensff Egn i Aftenbelysning. I Forgrunden en Fragtmand med sine belæssede Muulæsler. L. 38 $\frac{1}{2}$. 34 $\frac{1}{2}$.

322. Italiensff Landskab. Mellem Trægrupper og forbi Høider skintes en aaben Egn i det Fjerne. L. 38 $\frac{1}{2}$. 34 $\frac{1}{2}$.

323. Italiensff Søhavn. I Forgrunden er en Steenløve paa en Piedestal foran prægtige Ruiner. L. 22. 27.

Murant, Emanuel, f. 1622, † 1700. Hollandff.

324. } Tvende Prospecter med hollandske Bønderhuse. L. 23 $\frac{1}{2}$.

325. } 32 $\frac{1}{2}$.

Murr, Joh. van, f. 1644, † 1713. Tydff.

326. Bryftbillede af en Sybille. L. 31. 25 $\frac{1}{2}$.

Mytens, Daniel, 1624. Hollandff.

327. Carl 1ste, Stuart, som Prinds af Wales. Staaende Figur. L. 78. 48.

Mytens, N. S., 1650. Hollandff.

328. Portrait af en Hollænder af Stand. Halv Figur. L. 12. 9 $\frac{1}{2}$.

Naiwincx, H.?, Midten af det 17de Aarhundrede. Hollandff.

329. En Egn i Nærheden af Bjerge. Igjennem det aabne Land med Krat og Gjerder og Trægrupper snoer sig til høire en Flod nedensfor høie Bredder. Paa Veien til venstre kommer Jacobs Eiendoms-Hjord; han selv gaar foran i Samtale med en Engel; længer tilbage sees hans Hustru, som tage Afsted med deres Fader. 1 Moseb. 31, 32 Cap. Alle Figureerne ere af Gerbrand v. d. Geckhout. L. 57 $\frac{1}{2}$. 81.

Nederrhinsff Skole; omtr. 1520.

330. Lazari Opvækkelse. L. 48. 44.

Nordlige Nederrhinſke Skole, (Kanten). Omtr. 1500—20.

331. Abigail knæler bedende foran David, der paa en hvid Hest rider i Spidsen for ſine Stridsmænd. T. 33. 26.

Nedertydſk Skole; omtr. 1520—30.

332. Chriſti Korsfæstelse. T. 26. 18.

Neer, Arthus v. d., f. 1619, † 1683. Hollandſk.

333. Natlig Ildbrand paa en af Grachterne i Amſterdam. R. 22½. 27.

334. Flod-Proſpect. Maanen glimter imellem Træerne. T. 12. 18½.

335. Natlig Brand i en lille By. I Forgrunden Tilſkuere ved Vandet. T. 14. 17½.

336. Maanens Dpgang over en lille By, ſom ligger hiinſides en Flod. T. 12¼. 18½.

337. Ildbrand i en Vinternat. Folk ile til fra Landeveien. T. 17. 23¾.

Neer, Eglon v. d., f. 1643, † 1703. Hollandſk.

338. Conſervation i en Have. R. 24½. 20.

339. En Dame i riig Silkebragt ſpiller paa Guitarre for en ſiddende Herre. R. 23. 20.

340.) Portraiter af Caſpar Netscher og hans Kone. Bryſt-

341.) billeder. R. 9. 6½.

Netscher, Caſpar, f. 1639, † 1684. Hollandſk.

342. Portrait af en Herre i fort Dragt med Allongeparuk. Halv Figur. 1675. R. 18. 14¼.

Nieulant, Adrian v.; Arbeider af ham, 1619—55. Hollandſk.

343. Chriſti Indtog i Jeruſalem. 1655. T. 33. 43.

344. Propheten Eliſa og den ſunamitiſke Qvinde. R. 49. 35.

345. Bacchi Triumph. R. 61. 77.

Nieulant, Wilhelm v., f. 1584, † 1635. Flanderſk.

346. Dvægtorvet i Rom. 1609. R. 10½. 13.

Nickele, Szaak v., † 1703. Hollandsk.

347. Prospect fra Hovedskibet i en hollandsk Kirke ind til et af Sidecapellerne. 1695. L. 14 $\frac{1}{4}$. 16.

Nolpe, Peter, f. 1601, † 1651. Hollandsk.

348. Et hollandsk Landskab. 1636. L. 15. 27.

Dchterwelt, Jacob van, 1663. Hollandsk.

349. Den musikalske Hollænderindes Morgenforføielse; hendes lille Datter blader alt i Nodebogen. Kammerpigen kommer ind med Toiletsager. L. 20. 16.

Osterwyk, Marie van, f. 1630, † 1693. Hollandsk.

350. Et Glas med Blomster paa et Steenbord, hvorpaa der ogsaa ligger nogle Conchylier. L. 37 $\frac{1}{4}$. 29 $\frac{1}{2}$.

Ostade, Szaak van, f. 1621, † efter 1660 Hollandsk.

351. En klar Vintereftermiddag i Nærheden af en Bondegaard. Bonden med Brændelæsfet kommer langsomt frem paa den frisk tilfrosne Vei. L. 14 $\frac{1}{2}$. 19.

Ottovenius (Octavio van Been), f. 1556, † 1634. Flanderisk.

352. Allegori paa Menneffets Overgang fra Bellyst til Dyd. L. 37. 44.

Owens, Surian, f. 1623, † 1678. Hollandsk.

353. Brystbillede af den lærde Reifende Nlearius. L. 24. 19 $\frac{1}{2}$.

354. En ung Hyrdinde, som sidder ved en Grotte, synger, med Noderne i Skjødets. Fløitespilleren pauserer, idet han feer venligt op til hende. L. 34 $\frac{1}{2}$. 27.

Pencz, Georg, f. 1500, † 1556. Tydsk.

355. Portrait af en ung Herre med kraftigt Skjæg, i sort Klædning, med den høire Haand paa Kaardehæftet og med Handskerne i den venstre, som han lægger paa en Piedestal. Halv Figur, staaende. L. 36. 26.

Poel, Albert v. d., Midten af det 17de Aarh. Hollandsk.

356. Natlig Brand og Plyndring i en italiensk By. 1661. L. 17 $\frac{1}{2}$. 24.

Poelenburg, Cornelis, f. 1585, † 1660. Hollandff.

357. En Forsamling af Guder. L. 11½. 15½.

358. Diana og hendes Nympfer. 1659. L. 22½. 31.

359. Tobias paa sin Vandring, ledsaget af Englen. Efter Elzheimer. L. 6. 7½.

360. Tobias knæler med Fisken foran Englen. L. 8¼. 10¾.

Poorter, Wilhelm de, første Halvdeel af det 17de Aarh. Hollandff.

361. Mercur og Proserpina. L. 21. 26½.

362. Allegori paa Freden. 1643. L. 22. 28.

Pourbus, Peter, † 1583. Flanderff.

363. Portrait af en Herre med Baret og Knebelbart og fort Dragt. Han staaer foran en Brystning, som han hviler Hænderne paa. L. 25. 17½.

Potter, Peter, 1629. Hollandff.

364. Brædtspillerne. L. 15. 20.

Potter, Paul, f. 1625, † 1654. Hollandff.

365. Et Par Køer paa Toppen af en Høi, hvorfra Udfigt over den flade Mark. 1648. L. 7¾. 11.

—, Efterligner af ham.

366. Køer paa Marken ved Malketiden. Hiinsides Engen en hollandff Landsby. L. 38. 48.

Pynaker, Adam, f. 1621, † 1673. Hollandff.

367. De samtalende Hyrder paa Høien ved Birkestammen. I Baggrunden falder Morgenslyset ind over Sletten foran de fjernere Bjerge. L. 16½. 19.

Ravestein, Arnold van, f. 1615, † efter 1680 (A. V. R. 1627). Hollandff.

368. En ung Adelsmands Portrait. L. 25½. 19½.

Ravestein, Johannes v., f. 1572, † 1657. Hollandff.

369. En hollandff Piges Portrait. L. 16¼. 12.

Rembrandt van Ryn, f. 1607, † 1669. Hollandff.

370. Bagved et Gardin, der forstørstedelen er trukket tilside, sees Jesus ved Bordet i Emaus, idet han velsigner og

- bryder Brødet. De tvende Disciple gjenkjende ham, den ene greben af Forbauselse, den anden fuld af Udfrygt. Uden at ane noget, nærmer den gamle Kone sig med Lys og Glas, men Opvarteren, der følger efter hende med Maden, lægger Mærke til de Tvendes Sindsbevægelse. 1648. L. 33½. 42½.
371. En ung Mand med en Perleslyngning paa sin Hue. Brystbillede. L. 29. 25.
372. En ung Dame, som holder en Melike i Haanden. Brystbillede. 1656. L. 29. 25.
- , Efterligner af ham.
373. En bedende Eremit. 1637. L. 15. 11½.
- Koepel, Conrad**, f. 1678, † 1748. Hollandst.
374. En Rose ved Siden af et Vinglas og en Skaal med Jordbær. L. 19. 17.
- Kogman, Roland**, f. 1597, † 1687. Hollandst.
375. Naben Egn, hvis fjernere Partier ligge i fuldt Solskin. L. 51. 65.
- Komyn, Willem**, samtidig med Berchem. Hollandst.
376. Klar Morgen i en italiensk Egn. Ved Foden af Bakken, der bærer nogle svære Ruiner, har en Flok Faar og Geder leiret sig omkring en blakket og en graa Tyr. Øverst i Forgrunden staaer en rød Tyr og kjøler sig i Vandet ved Flodbredden. L. 26. 32.
- Koos, Johan Heinrich**, f. 1631, † 1685. Tysk.
377. Den graa italienske Tyr ved de sovende Geder og Faar. L. 17¾. 21.
378. Leirscene. Udenfor Marketerens Telt kommer en Officer med sin Dame ved Armen; bagved dem holder en Rytter og en Soldater-Kone, som tømmer et Kruus. Inde i Teltet Spøg og Kortspil. 1656. L. 19. 23¾.
379. En guul hjernet Ko ligger mellem nogle Geder og Faar nedenfor en Bjergsti, hvor Hyrden kommer ridende. Over Floden i Baggrunden fører en Bro til en gammel Borg. 1676. L. 17½. 22½.

Rottenhammer, Hans, f. 1564, † 1623. Lydsk.

380. Olympens Guder ved et festligt Maaltid. R. 18. 25½.
—, Samtidig med.

381. Den hellige Catharinas Trolovelse. Bagved staaer den hellige Lucia; til Høire en Helgen i ridderlig Dragt. R. 11. 17.

Rubens, Peter Paul, f. 1577, † 1640. Flanderisk.

382. Salomons Dom. Den knælende Moders Bøn har aabenbaret Kongen Sagens rette Sammenhæng, og han byder Manden, der skal dele Barnet, at holde inde. L. 89. 115½.

383. Portrait af Matthæus Irselius, der døde 1629 i høi Alder som Abbed for Præmonstratenser = Klosteret St. Michael i Antwerpen. Han var en personlig Ven af Rubens, der udførte dette Maleri til hans Gravmæle. L. 43½. 38½.

384. Hertug Franz I af Toscana. Heel Figur. L. 12¼. 9½.

385. Hans Gemalinde, Johanna af Østerrig. Heel Figur. L. 12¼. 9½.

Sidstnævnte tvende Nummere ere Skitserne til de store Malerier, som nu hænge i Louvre.

Rubens, P. P., Ester.

386. Herodes Jødselsfest. Salome bringer Johannes den Døbers Hoved hen til Tasselet. Hendes Moder haaner det triumpherende, men Herodes gruer for sin Gjerning. L. 66. 91.

—, Samtidig med.

387. En Oldings Hoved. L. 22¼. 19.

Ruisdael, Jacob, f. 1625? † 1681. Hollandsk.

388. En Bjergstrøm om Esteraaret, som danner et Vandfald i Forgrunden, lidt nedenfor den let tømrede Bro, der fører fra den tynde Udkant af en Skov paa den lavere Bredder over til den modsatte Kant, hvor Bjergets nøgne Sider

- træde frem mellem tætte Buske og Træpartier. I Forgrunden ligger en knækket Bøgestamme ud i Vandet. L. 42. 55.
389. Fra Klipper, hvor nogle enkelte Grantræer kneise, styrter en Strøm sig skummende ned. Paa Bjergtoppen og Skyerne i Baggrunden et svagt Solglimt. L. 44. 35 $\frac{3}{4}$.
390. Veien forbi Egekrattet. Baggrunden behøjes af Aftensolen. L. 19 $\frac{1}{2}$. 25.
391. Naben Hedeegn. I Forgrunden drives et Par Stude. L. 14 $\frac{1}{2}$. 23.
392. Egetræer ved det svøborede Kjør. Formiddagsbelysning. L. 13. 14.

Ruisdael, Salomon, † 1670. Hollandsk.

393. Hollandsk Landsby med Færgested ved en Flod. L. 27. 38 $\frac{1}{2}$.

Ryckaert, David, født 1615. Flanderst.

394. Søndagslystighed i en flanderst Krostue. L. 28. 39.
395. Festsdagsgilde i en flanderst Bondes Huus. 1657. L. 30. 36.
396. En Concert. Familiestykke. L. 21 $\frac{1}{4}$. 30.

Saftleven, Cornelius, ? f. 1612. Hollandsk.

397. En fattig Bonde med sin Kone forstyrres i deres Maaltid af en Retsbetjent, som, ledsaget af Bevæbnede, træder bister ind og griber Manden i Brystet. L. 12. 9 $\frac{1}{2}$.

Saftleven, Herman, f. 1609, † 1685. Hollandsk.

398. Ladeplads ved Rhinen. I Forgrunden nede ved Floden prøves Vinen, og Bødkeren er beskæftiget. Til høire skraane Wiinplantninger og frugtbare Marker op til den nøgne Klippe, der krandses af en gammel Borg. 1650. L. 37 $\frac{1}{2}$. 50.
399. Landskab ved Rhinen med venlige Høie, i Wiinhøstens Tid. 1659. L. 18 $\frac{3}{4}$. 25.

400. Kroen mellem Klipperne. Mod Baggrunden aabnes Udsigten. 1651. L. 17. 22½.
401. Flodprospect under den høie Træbro, som fører op til Borgen. 1661. L. 17. 22½.
402. Prospect af Utrecht. L. 7½. 14.
403. Udsigt over en frugtbar Eng i Høstens Tid L. 15½. 18¼.

Saverij, Roland, f. 1576, † 1639. Flanderff.

404. Bjergegn med Brændehuggere. L. 10. 13½.

Schalken, Godfried, f. 1643. † 1706. Hollandff.

405. Den hellige Families Aftenbøn. Johannes, der sidder paa Elisabeths Arme, holder smilende Borkyset op for Maria, der med foldede Hænder læser Bønnen op af Bogen. L. 63. 42½.
406. En ung Hollænderinde holder Laffet i Kyset for at forsegle et Brev. L. 10½. 7½.
407. Den bodfærdige Magdalena, bedende ved Lampen. L. 11. 9.
408. En Fisser i Samtale med en siddende Fiskerkone, medens de andre Fissere drage Boddet. L. 19. 28.
409. Juno vender sig fortørnet fra Skybilledet, som Jupiter har fremtryllet for at skuffe Trion. Minerva, bag ved hende, er overrasket ved Synet. L. 34. 26.

Schaubrück, Peter, 1597. Flanderff.

410. Parti af en Landsby. R. 9½. 14.

Schellinks, Wilhelm, f. 1632, † 1678. Hollandff.

411. Et Klosters Udplyndring. Taget styrter sammen over den brændende Kirke, Munkene og Nonnerne drives afsted som Fanger, de svære Kister bortslæbes og St. Peders Billedstøtte bæres ud af Porten under vild Jubel. Flere af de ulykkelige Fanger henvende sig bønlig til den fjendtlige Anfører, der som kold Tilskuer holder i Forgrunden,

hvor de hellige Kar og Prydelser ligge henstængte paa Jorden. I Baggrunden blaae Flamme op fra den nærliggende By. L. 32. 37.

412. Lodseplads ved en Flod. Ruinerne vise, at romerske Erin- dringer have svævet Kunstneren for Die. L. 25½. 33.

413. Natligt Udbrud af Vesuv. L. 19. 27.

Schut, Cornelius, f. 1597, † 1655. Flanderst.

414. Den hellige Augustinus og den hellige Birgitte knæle til- bedende foran tvende Starer af Helgene. Oven over dem sees Mariæ Kroning i en himmelsk Glorie. Skitse til en Altertable. L. 22¼. 17.

Seghers eller Zegers, Daniel, f. 1590, † 1660. Flanderst.

415. En udhugget Steenramme, hvis Midte har været bestemt til at modtage en hellig Forestilling, prydet med Blom- ster. L. 38. 27.

Siberchts, Johan, sidste Halvdeel af det 17de Aarh. Flanderst.

417. En Moder sidder og sner ved sit sovende Barn, der lig- ger i Buggen. 1671. L. 23. 22.

Slingeland, Pieter van, f. 1640, † 1691. Hollandst.

418. En fornem hollandst Familie med dens Yndlingsdyr. Fruen, med Papagøien paa Haanden, og Herren passe paa at Hunden sidder stille paa Bordet, medens deres lille Søn nærmer sig med Kurven, som dens Hvalpe ligge i. Bagved kommer Ammen ned ad Vindeltrappen med det mindste Barn, der alt strækker Armene ud efter Hunden. L. 16. 12.

419. En ung Hollænderinde, der fornøier sig over sin Papa- gøie. L. 8½. 6½.

Smith, Arnold, 1678. Hollandst.

420. Triff Kuling. Et Par hollandst Jagter skjære rast gjen-

nem Bølgerne; længer ude rider en Tremaster for sine Ankere. I det Fjerne sees flere Skibe ligge udenfor en By. L. 45½. 59½.

Snyders, Franz, f. 1579, † 1657. Flanderff.

421. Et Kjøkkenbord, skjult af Bildt, en Hummer, Havfager og Frugter. En Hund snuser til Raadhyret. L. 47. 92.

422. Et Kjøkkenbord, som staaer fuldt med Frugter i Kummer, Fade og Kurve. L. 46. 68.

Somer, Paul, van, f. 1576, † 1624. Flanderff.

423. Carl den 1ste af Engelland, som ung Prinds, stidende paa en Throne med Scepter i Haanden. Prospecten gjennem Slotsgaarden til Landskabet er malet af H. Steenwyck. L. 84. 68.

Son, Jorris, van, f. 1622. Flanderff.

424. En stor udhugget Steenramme, hvis Midte har været bestemt til at modtage en Composition, rigt omgivet af Frugter og Blomster. 1665. L. 61. 45½.

425. Sideskuffe til det Foregaaende. 1666. L. 61. 45½.

Sorian, Peter, 1675. Tydsk.

426. En forghldt Kaude staaer mellem en Rosengvist og et Sølvfad, hvorpaa Frugter, bagved staae Viinglas. L. 27. 37.

Stalbent, Adrian, ? f. henved 1580. Flanderff.

427. Prospect af Antwerpen. L. 12½. 20.

Staveren, Jan Adrian van, Sidste Halvdeel af det 17de Aarh. Hollandff.

428. I et velforsynet Kjøkken sidder Pigen ved sin Sypude. L. 20. 15½.

429. Den hellige Hieronymus i Bøn. 1690. L. 22. 18.

Steen, Jan, f. 1626 † 1679. Hollandff.

430. Den Gjerrige, der ærgrer sig over en falsk Guldpenge, som han har ladet sig narre med, overrastes af Døden. L. 20. 16.

431. Sauls triumpherende Indtog i Jerusalem efter Geirne

over Philisterne. I Forgrunden modtages David, Goliaths Dørvinder, kjerligt af Kongedatteren. 1671. L. 40½. 60.

Steenwyck d. n., Hendrik van, f. 1589. Flanderff.

432. Det Indvendige af en gothiff Kirke. 1609. L. 5¼. 7¼.

Stevens, A. Palamedes. Han levede endnu 1673. Hollandff.

433. Vagtflue. Soldaterne spille Kort; den ene af dem har imidlertid forladt Spillet og trækker Støvlerne paa, for at afløse den indtraadte Skilbvagt. L. 17. 25.

— ?

434. Et blandet Selskab fornøier sig med Vin og Mustk, paa et offentlig Sted. L. 16. 24.

Stoop, Dirk, f. 1610. Hollandff.

435. Hvilepladsen efter Jagten. Herren og Damen lade deres Heste drikke af Steenkummen under Klippen; deres Jægere, fulgte af en Sværm Jagthunde, ere isærd med at leire sig, eller komme til med Jagtbyttet. L. 26. 34½.

Stoop, M., Midten af det 17de Aarh. Hollandff.

436. Et Herresædes Plyndring. Alle Kostbarhederne ere bragte hen til Trappen, hvor Ansøreren viser haanligt en tømt Børs til den grædende Frue, som halypaaflædt knæler i Gaarden, med sit lille Barn ved Siden, og raaber om Skaansel. L. 18. 22.

Stork, Abraham, f. 1650. Hollandff.

437. Bygeveir. En hollandff Lystjagt løber rask ind i Haven, i det den mindsker Seil. Ude paa Dybet ligger et svært Rufffib. L. 18. 25.

Stork, Jan, 1693. Hollandff.

438. Udsgt ved en Flod. L. 29. 39½.

Swanefeld, Herman, født 1620, † 1690. Hollandff.

439. En Sommeraften. Kun Trætoppene og den høiere liggende Slette med de fjerne Bjerge ere endnu belyste.

Dalen i Forgrunden, hvor Nympherne bade sig i Søen, ligger alt i Skumring. L. 54. 70.

440. Eftermiddags-Udsigt over en Flod til den modsatte høie Bredde, hvor en gammel Borg ligger paa Fjeldet. L. 11½. 9½.

Swanenburgh, Jakob, 1628. Hollandsk.

441. Bavelig Procession over Peterspladsen i Rom. L. 22. 41½.

Tartuani, samtidig med Berchem. Hollandsk.

442. Dvæget paa Marken ved Indgangen til en Skov. I Forgrunden et Par malkende Piger. L. 40½. 50½.

Teniers, d. y., David, f. 1610. † 1694. Flanderisk.

443. Den hellige Antonius's Bristelser. L. 8½. 6½.

Terbrüggen, Hendrik, f. 1588, † 1629. Hollandsk.

444. Christus tornekrones og bespottes af Stridsmændene. Tilhøre i Baggrunden, Phariseere i en ivrig Samtale med Pilatus. L. 79. 92.

Terburg, Gerhard, f. 1609, † 1681. Hollandsk.

445. } Mand og Kone af Stand. Knæstykke. L. 14½. 13½.

446. }
447. En gammel Kone i Enkedragt, staaer med Bisten i Haanden. Heel Figur. L. 23¼. 18.

—, En Efterligner af ham.

448. Et Bud har bragt et Brev til en Dame og venter paa Beseed. L. 20. 15.

[Terburg, G.], rettere: Jan le Duc, f. 1636, † 1692—93.

449. En siddende Dame, der er i Begreb med at læse nogle Breve, afbrydes af Herren, der staaer bagved hendes Stol. L. 21½. 17½.

Tulden, Theodor van, f. 1607. Flanderisk.

450. Paris tilskjender Venus Guldbælet, Jupiter byder Seiersgudinden at befrandse sig. Dette Stykke har uden tvivl hørt til en Paneel-Prøvelse. L. 6½. 24½.

451. Maria knæler tilbedende for sin Søn, der, efter sin Lidelse og Død, viser sig for hende som den seirende Forsoner. Han ledsages af de ufthlydigt myrbede Børn i Bethlehem, den hellige Anna, Johannes den Døber og Patriarcher. 1660. R. 36. 25 $\frac{1}{4}$.

Lilburgh, Egidius van, f. 1625. Flanderff.

452. Kunstnerens Malerstue. L. 37. 52.

453. Maaltidet hos en Skoflitter. L. 22. 27.

T. M. (Rembrandts Skole). Hollandff.

454. Brystbillede af en Dame i prægtig Klædning. Indfatningen har Maleren behandlet som en sort Skilderisramme. L. 37 $\frac{1}{2}$. 23.

Tol, Dominicus van, sidste Halvdeel af det 17de Aarh. Hollandff.

455. En Lærd ved sit Arbeidsbord. L. 10. 8.

Tysfens, Pieter, f. 1625. Flanderff.

456. Den hellige Catharinas Forlovelse. L. 54. 65.

Witewaal, Soachim, f. 1566, levede endnu 1673. Hollandff.

457. Johannes, der prædiker i Orkenen. 1618. L. 33 $\frac{1}{4}$. 55 $\frac{1}{2}$.

Utrecht, Adrian van, f. 1599, † 1651. Flanderff.

458. Frugtstykke. L. 44. 65.

Wytenbroeck, Moses v., † 1650. Hollandff.

459. Maanestins Landskab. 1647. L. 16. 25.

Wadder, Louis de (?), f. 1560. Flanderff.

460. Skovrigt Landskab. L. 18 $\frac{1}{2}$. 22.

Walck, H. de, sidste Halvdeel af det 17de Aarh. Hollandff.

461. Kortspil i en Bondestue. L. 14 $\frac{1}{4}$. 18 $\frac{1}{2}$.

Walfenburg, Theodor, f. 1675, † 1721. Hollandff.

462. En Bjørn i Kamp med Hunde. Den har revet den ene af dem ned under sig; men den føler, at den anden har bidt sig fast i dens Ryg. En tredie Hund styrter løs paa den fra Siden. 1703. L. 53. 77.

Velde, Willem, van de, f. 1633, † 1707.

463. Søtrængning. L. 15½. 26.

464. Uveir paa Søen. L. 15½. 26.

Verboom, Abraham, Midten af det 17de Aarh. Hollandsk.

465. Veien til Indeluffet. L. 25. 30.

466. Fiskeren ved Skovbækken. Midt imellem de store Træer aabner en vild Udsigt sig. Figurerne af Ringelbach? L. 57. 70.

Verdoel, Adrian, f. 1620. Hollandsk.

467. Den grublende Olding ved Skriverbordet. L. 25. 19.

Verelst, Pieter, 1643. Flanderisk.

468. Det Indvendige af et Bondehuus. L. 21. 27.

Verkolie, Nikolaas, f. 1673, † 1746. Hollandsk.

469. Herse smykket af sine Lerner. Hun venter paa sin Elsker, Guden Mercur, der standses udenfor af hendes Søster Uglauros. L. 38½. 44.

Vermeulen, Andries, f. 1763, † 1814. Hollandsk.

470. Hollandsk Flodprospect med Skøiteløbere, paa en klar Vinterdag. L. 22. 30¼.

Verschuring, Hendrik, f. 1627, † 1690. Hollandsk.

471. Bedstedet ved Ruinerne. Konen, som er staaet af den hvide Hest, bliver vilst hen til Teltet, hvor hun kan faae Forfriskninger. L. 35. 44.

Bertangen, Daniel, f. ved 1600. Hollandsk.

472. Diana og hendes Nympher. L. 10. 14.

Berwilt, Franz, f. ved 1600. Hollandsk.

473. En badende Nymphe. L. 9½. 12½.

Victors, Jan, blomstrede i Midten af det 17de Aarh. Hollandsk.

474. Jacob lader Labans Afguder nedgrave. 1ste Mose Bog 35, 4. L. 69. 77.

475. Boas siger til Ruth: „naar det er Tid at spise, da kom herhid og spis af Brødet og dyp din Bid i Eddiken.“ Høstfolkene blive opmærksomme paa den Fremmede. L. 69. 77.

476. Den døende David meddeler Salomon sin sidste Villie. 1642. L. 38. 49.
477. En gammel gudsfrygtig Hollænderinde i sin Bænestol. L. 38. 33.
- Victor, Giacomo, Hollandsk.**
478. Tre Duer, hvis Slag paa en Stang man seer længer tilbage ved Taget af et Bondehuus. Landskabet af J. Kuisdael. L. 27 $\frac{1}{4}$. 32 $\frac{1}{2}$.
479. Sjædertræ i et Skovparti, i Nærheden af en gammel Bygning. L. 46. 55.
- Vinckebooms, David, f. 1578, † 1629. Flanderst.**
480. Elegant Bordselskab i et Lysthuus med Udsigt til Have og Herresæde. L. 19 $\frac{1}{2}$. 31.
481. En tyk Skov, i hvis Forgrund Abraham forstøder Hagar. R. 17 $\frac{1}{2}$. 23 $\frac{1}{2}$.
- Blieger, Simon de, f. 1612. Hollandsk.**
482. Maas Floden udenfor Rotterdam, fuld af Skibe. L. 44. 70.
483. Skibe paa Zuider=Øen i Nærheden af en Havn. L. 35. 47 $\frac{1}{2}$.
- 483a. Et Krigsskib og en Jagt ved en hollandsk Havn. L. 23. 32.
- Bliet, Hendrik v. d., 1647. Hollandsk.**
484. Den lystige gamle Soldat med sin Familie. L. 41. 33.
- Bos, Martin de, f. 1520, † 1604. Flanderst.**
485. Christus og Disciplene i Emaus. L. 6. 8.
- Bries, Reinier van, sidste Halvdeel af det 17de Aarh. Hollandsk.**
486. Borgruiner ved en Flod. L. 22 $\frac{3}{4}$. 18 $\frac{1}{4}$.
- Wael, Lucas de, f. 1593, † 1676 (?). Flanderst.**
487. En Lysthave ved et Herresæde med mange Besøgende. I Forgrunden tilvenstre er en Herre staaet af Hesten for at hilse paa en Dame; tilhøire har et musikalsk Selskab taget Plads, og længer inde samle Tilskuere sig for at see paa nogle Gjøglerne, som gjøre Konster nær ved Havemuren. L. 27 $\frac{1}{2}$. 41.

- Weenix, Jan Baptist**, f. 1621, † 1660. Hollandsk.
488. Et Monument foran en Spilegang ved en italiensk Søhavn. L. 25½. 22¾.
- Weenix, Jan**, f. 1640, † 1719. Hollandsk.
489. En skudt Hare ophængt ved det ene Bagbeen mellem Jagtrebskaber og Fuglevildt. En lille Vindspiller passer paa. 1701. L. 56½. 50.
490. Dødt Bildt. Et Par Algerhøns hænge over en Steenbuk, der ligger imellem en Heire og et Par Fasaner. Hunden, der passer paa, synes ikke at kunne lide den røde Kakadue, som er slagret hen paa een af Cocosnødderne i Forgrunden. L. 54. 73.
- Werff, Adrian v. d.**, f. 1659, † 1722. Hollandsk.
491. En ung Pige betragter Blomsten i den røde Vase, som staaer foran hende. L. 12. 9½.
- Wet, Gerrit de**, 17de Aarh. Hollandsk.
492. Jephthas Datter nærmer sig Alteret for at opfylde Faderens Løfte. L. 23. 31.
- Wet, Jacob Willemsz. de**, 1647. Hollandsk.
493. De fire og tyve Eldste knæle for Lammet, der skal aabne Bogen med de 7 Segl. Joh. Aabenbar. 5, 7—9. L. 51. 58.
- Willaerts, Adam**, f. 1577. Hollandsk.
494. Kystfægtning mellem Hollænderne og Spanierne. 1641. L. 61½. 92.
- Wouters, Franz**, f. 1614, † 1659. Flanderisk.
495. Venus og Adonis. Skitse. L. 15. 23¼.
- Wouwerman, Pieter**, f. 1623, † 1683. Hollandsk.
496. Prospect af Paris fra Pontneuf i Carnevalstiden. I den Gruppe af phantastiske Mæster, som sees til venstre i Forgrunden, har Kunstneren efterlignet Jacob Callot. L. 43½. 59½.
497. Prospect af et Herresæde paa en steil Kridtbakke. L. 44. 59.

Wouwerman, Phillips, f. 1619, † 1668. Hollandff.

498. Parforcejagten. Et Par Hjorte ere blevne indhentede af Hundene i Udkanten af en Skov. Nogle af Jagtselskabet, deriblandt en Dame, har naaet dem; de øvrige kaldes til. L. 20. 26.

499. Rejsende holde og vederbygge sig udenfor en Landsbykro; en Ligger nærmer sig Herrerne tilhest. L. 20. 26.

Wijck, Thomas, f. 1616, † 1686. Hollandff.

500. Gaardspladsen ved et italiensff Værtshuus med sin Brønd og med Indsyn til Rjøkkenet. Gjesterne lade sig spaae af en Zigeunerinde. L. 22. 18.

501. En hollandff Bondestue; Konen, hvis lille Barn staaer foran hende i en Gangstol, stotter fra sit Arbeide hen til Gryden over Ilden. L. 20 $\frac{3}{4}$. 16 $\frac{7}{8}$.

Wijnants, Jan, f. 1600, levede end 1679. Hollandff.

502. Sandig hollandff Egn, hvor man mellem Skovpartierne har Udftgt til Dünerne i det Fjerne. Jagttoget er malt af Ph. Wouwerman. L. 54. 70.

Zeemann, Reinier Nooms, f. 1612. Hollandff.

503. En hollandff Havn, det er næsten Windstille; Skibene tørre deres Seil. Et af dem indtager Varer; et andet bliver kalfatret. L. 40 $\frac{1}{2}$. 52 $\frac{1}{2}$.

504. En Havn ved Middelhavet. Tvende kjølhalede Krigsskibe kalfatres. L. 22 $\frac{1}{2}$. 29 $\frac{1}{2}$.

Zorg, Henrik Rooges Martensen, f. 1621, † 1682. Hollandff.

505. Hyrderne, samlede i en stor Stald om den hellige Familie for at tilbede Christusbarnet og bringe det Gaver. 1642. L. 22. 30 $\frac{1}{2}$.

Zyl, Gerard Pieters v., Midten af det 17de Aarh.

506. Et Selskab af Herrer og Damer, som more sig med Dands i det Grønne. L. 33. 27.

Danske Malere.

Af de danske Konstnere, som ere ældre end Konstakademiets Stiftelse, ere kun to, senere tilkomne, Malerier ophængte i denne Afdeling, de øvrige have deres Pladser, eftersom de henhøre til den italienske eller nederlandske Retning. Ved dem, som hænge i de to forreste Værelser ud mod Ridebanen, er der sat et latinsk Bogstav, som svarer til det, der staaer over Døren til Værelset; ved dem, der hænge i Værelserne ud mod Slotspladsen, er Værelsets Nr. angivet med et Romertal, som ogsaa findes over Døren.

Nagaard, C. F.

507. Parti af Jægersborg Dyrehave, Efteraarsmorgen; Rimen, som er falden om Natten, ligger endnu paa Græsset i Skyggen. 1865. L. 68. 93.

Abildgaard, N. N., f. 1744, † 1809.

508. Philoktet, i sin eensomme Hule paa Lemnos, vaander sig i Smerten af det ulægelige Saar i hans Fod. Efter Sophokles's Tragødie Philoktet. Malet i Rom 1777. L. 46½. 66.
509. Døstian, gammel og blind, synger til sin Harpe mellem Graner ved Vintertid. Stukket af Clemens 1787. L. 16. 13½.
510. Niels Klim drømmer om Degnen i Fæng Kirke, da Lyren vækker ham ved sit Brøl. L. 16. 13½.
511. Niels Klim har Audiens hos Fyrsten i Potu. L. 16. 13½.
512. Niels Klim er Vidne til, at en Potuaner, som har gjort et gavnligt Forslag, bæres i Triumph. L. 16. 13½.
513. Niels Klim seer Potuanernes stille Andagt i en flyggesuld Hule paa den ubegribelige Guds Dag. L. 16. 13½.
514. Niels Klim, som Fange i det philosophiske Land, beværetes af Lægens Rone og erfarer, hvad der venter ham. L. 16. 13½.
- Disse fem Malerier høre til den Svite, som blev stukket af Clemens til Baggesens Oversættelse af N. Klim, 1789.

515. Allegorisk Fremstilling af det ældste, raa Liv i Europa. L. 11 $\frac{1}{4}$. 11 $\frac{1}{4}$.
516. Allegorisk Fremstilling af Roms Herredømme. L. 11 $\frac{1}{4}$. 11 $\frac{1}{4}$.
517. Allegorisk Fremstilling af Kirkens Herredømme paa Kors-
togenes Tid. L. 11 $\frac{1}{4}$. 11 $\frac{1}{4}$.
518. Allegorisk Fremstilling af Culturens Seier i den nyere
Tid. L. 11 $\frac{1}{4}$. 11 $\frac{1}{4}$.

Fire Udkast til Dørstykkeerne, som prydede det saakaldt Potentat Gemak paa Christiansborg, og som vare udstil-
lede 1785.

519. Christian den 7de løser Stavnbaandet, allegorisk frem-
stillet. Udkast i samme Aand, som de øvrige Udkast til
Malerierne, der smykkede Ridder salen paa det afbrændte
Christiansborg. L. 24. 14.
520. Pigen fra Andros. 3die Act 2den Scene. Jordmoderen
forlader Androspigens Huus; i Forgrunden den gamle
Simo i Samtale med sin Træl Davus. 1801. L. 60. 54.
521. Pigen fra Andros. 2den Act 4de Scene. Elskeren Pam-
philus, Simos Søn, i Samtale med Faderens Træl
Davus, der er hans Fortrolige. 1802. L. 60. 54.
522. Pigen fra Andros. 1ste Act 1ste Scene. Den gamle
Simo vil tale med sin Frigivne Sofsa, der her er frem-
stillet som Neger. 1803. L. 60. 54.
523. Pigen fra Andros. 4de Act 7de Scene. Davus i Sam-
tale med Myfiss, der tjener hos Androspigen og som nylig,
efter Davus's Raad, har lagt det nyfødte Barn udenfor
Simos Huus. Den lyttende Gamle er Chremes, som
havde aftalt med Simo, at faae hans Søn Pamphilus
til Svigersøn. Gruppen tilhøre ved Huset i Skyggen er Por-
traiter af Kunstneren og hans Familie. 1804. L. 60. 54.

Omnet i disse fire Malerier er hentet af den romerske
Digter Terentzes Lystspil, Pigen fra Andros. Kunst-
neren har imidlertid mere benyttet det til et Forsøg
paa at fremstille Hverdagslivet i en oldgræsk By, end
til at vise os Scenen paa et oldromersk Theater. Det
eneste, som minder om Theatret, er den gabende Masse,
hvormed Trællen Davus er fremstillet.

524. Arvehyldingen paa Slotspladsen 1660. Udkast fra 1806. L. 18. 15 $\frac{3}{4}$.

525. Lucius er i sin Velskikkelse kommen i en Røverbandes Bold, og staaer nu og hører paa, hvorledes Bandens Huusholderiske troster den unge Pige, som er rømt fra sine Forældre. 1808. L. 16. 13 $\frac{1}{2}$.

526. Tjenestepigen Fotis forsærdes over at see Virkningen af sin Feiltagelse, da Galven, hun har bragt sin Elsker Lucius, ikke forvandler ham til en Fugl, som han ønskede, men til et Vsel. 1809. (Abildgaard døde 4 Juni samme Aar.) L. 16. 13 $\frac{1}{2}$.

Emnet til disse tvende Malerier er taget af det gylndne Vsel, en Roman af den romerske Forfatter L. Appuleius.

Bache, D.

527. En Vesteavn ved et Teglværk i Jylland. 1864. L. 29 $\frac{1}{2}$. 38.

Balsgaard, G.

528. Et Bord med Druffekar, Frugter og andre Forfriskninger. 1848. L. 30 $\frac{1}{4}$. 24 $\frac{1}{4}$.

529. Blomster og Frugter sammenstillede i Nærheden af en Have-Pavillon. 1858. L. 43 $\frac{3}{4}$. 59 $\frac{1}{2}$.

Bendz, W., f. 1804, † 1832.

530. En Maler betragter sit Arbeide, som han holder i Haanden, i Speilet. 1826. L. 37 $\frac{1}{4}$. 32 $\frac{1}{4}$.

531. Modelskolen i Konstacademiet, om Aftenen. 1826. L. 22. 31 $\frac{1}{2}$.

532. Garderkarlen som Model i Billedhuggerens (afdøde Medailleur G. Christensens) Værksted. 1827. L. 72. 60 $\frac{1}{2}$.

Blache, Chr.

533. Søstykke. Stille Veir. 1864. L. 26. 38 $\frac{1}{2}$.

Bloch, G.

534. En gammel neapolitansk Fisser standser med sit Arbeide paa Fissergarnet oppe i sin Stue, for at tale med en Forbigaaende nede paa Gaden. 1861. L. 25. 18 $\frac{1}{2}$.

535. Samson. Men Philisterne grebe ham (da Dalila havde ladet ham ligge i sit Skjød og hans Hovedlokker afraage), stak Dinene ud paa ham, førte ham ned til Gaza, bandt ham med to Kobberlænker og han maatte trække Møllen i Fangehuset. Dom. Bog 16, 21. 1863. L. 93½. 70.
536. Den sørgende Moder hos sin døde Datter. Jairi Datter. Matthæus 9, 18—26 B. 1864. L. 73. 89.
- Blunk, D., f. 1798, † 1853.**
537. En ung Kobberstikker ved sit Arbeidsbord. 1826. L. 26½. 31½.
538. Jehovah aabenbarer sig i sin Herlighed for Propheten Ezechiel ved Floden Chebar, medens Træthed har overvældet de andre fangne Israelliter. Malet i Rom 1830. L. 57¼. 76.
- Boesen, A. W., † 1858.**
539. Siciliansk Landskab med Udflugt fra Bagarra til Palermo og Monte Pelegrino. 1848. L. 44½. 64½.
- Bunzen, S.**
540. Et Ege- og Bøgekrat i Nærheden af Dyrehaven 1839. L. 51½. 70.
- Carstens, A. S., f. 1754, † 1798.**
541. Bacchus vederqvæger den tørstige Amor. Malet i Rom 1796. L. 54½. 44¾.
542. Singal kæmper med Soras Gud Loda, der kommer paa Skyerne. Efter Ossians Digt Carric-Thura. Rom 1796. L. 30. 38¼.
- la Cour, S.**
543. Udkanten af en Egestov, tidlig om Foraaret. 1863. L. 22½. 32.
- Dahl, C. † 1865.**
544. Søtræfningen ved Helgoland, 9 Mai 1864. L. 53¾. 84.
- Dahl, S. C., f. i Bergen 1788, Professor i Dresden. † 1857.**
545. Et Vandsfald i en Bjergegn, som er tænkt i norsk Charakter. Kjøbenhavn 1817. L. 72. 97.

546. Bjergegn. Paa Baggrundens Regnskjer viser sig en Regnbue. Rom 1821. L. 24 $\frac{1}{2}$. 30 $\frac{3}{4}$.

547. Vinter-Eftermiddag i Omegnen af Vordingborg. Dresden 1829. L. 65 $\frac{3}{4}$. 79.

548. Uveirsdag i en Fjord paa Vestkysten af Norge. Et Skib er strandet mellem Klipperne. Dresden 1831. L. 65 $\frac{3}{4}$. 79.

549. Etichdalen ved Roveredo. 1826. L. 23 $\frac{1}{2}$. 37 $\frac{1}{2}$.

Dalgas, C., f. 1821, † 1851.

550. Hvilende Faareflokk i Nærheden af en Skov. 1848. L. 23. 33 $\frac{1}{2}$.

Dalsgaard, Chr.

551. Stuen hos en Fisker ved Liimfjorden. Medens den unge Pige efterseer Garnet, fremter den gamle Mand med hende. 1854. L. 28 $\frac{1}{2}$. 34 $\frac{1}{2}$.

552. Oppe i Salling. Hos en fattig Bødker paa Landet foretages en Udpantningsforretning af Sognefogden med hans tvende Burderingsmænd. 1859. L. 48. 73.

553. En Kones høitidelige Kirkegang efter Varselsfærd, saaledes som Skik og Brug er paa Landet. 1861. L. 37. 43 $\frac{1}{2}$.

Ditmar, S. Frederik den 3dies og Christian den 5tes Tid.

554. En Eneboer i sin Hule, med et Dødningshoved i den venstre Haand og en stor Bog opslaaet for sig. Halv, legemstor Figur. L. 38 $\frac{1}{2}$. 34 $\frac{1}{2}$. VIII.

Dorph, A.

555. En Bondepige staaer med sit Haandarbeide i Huusdøren. 1854. L. 32. 24 $\frac{1}{2}$.

Eckersberg, C. W., f. 1783, † 1853.

556. Moses har udstrakt sin Stav mod det røde Hav, hvis Bølger nu vende sig mod de forfølgende Fjender og skjule baade Ryttere og Vogne. Israeliterne have leiret sig trygge paa den høie Kyst. Malt i Rom 1815. L. 78. 108.

557. Det russiske Linieskib *Asow* til Ankers i Sundet. 1828. L. 24. 19 $\frac{1}{2}$.

558. Skibe under Seil i Sundet. 1848. L. 15. 19.

Eddelin, M. S. C., f. 1803, † 1852.

559. En ung Faun plukker Druer. Udskillet 1830. L. 50. 41½.

Eilersen, C. N.

560. Fra Frijsenborg Dyrehave. Bygeveirs Dag. 1864.
L. 53. 78½.

Erner, S. S.

561. En Sælgekone fra Amager, som tæller sine Penge. 1852.
L. 43¼. 32.

562. Søndagsbesøg hos Bedstefaderen. I store Magleby paa
Amager. 1853. L. 28. 37.

563. Gildelag hos en Bonde paa Amager. 1854. L. 32. 42.

564. Det betænkkelige Valg. En Bondekarl spiller „Sortepeer“
med et Par Bønderpiger. 1862. L. 55½. 61½.

565. Bedstemoder bringer den første Hilsen til den lille Bige,
der er kommen op fra Sygeleiet. 1867. L. 29¼. 39½.

Frigsch, C. D., f. 1765, † 1843.

566. En Porphyre Vase med en Cactus grandiflora og andre
Blomster. L. 34. 29½.

567. En let Hørfurv med Blomster. 1808. L. 34. 29½.

568. Vase med Blomster. L. 46. 39½.

Gebauer, Christian David, f. 1777, † 1831.

569. Kiel Skov ved Fredensborg med en Deel af det Kongelig.
Stutteri. I Forgrunden Sveitsers- og Throler-Dvæg. 1824
L. 31¼. 41¼.

570. Tvende Hjorte, som brydes i Hindernes Paashyn. 1823.
L. 32. 41¼.

571. Liggende Tyr og staaende Ko. L. 8½. 10½.

572. Vinterstykke. Glædefart i Omegnen ved München. 1828.
L. 7. 9.

Gelton, F., Christian den 5tes Tid.

573. Bag ved Grandstøeren, som sidder fordybet i den store Bog,
nærmer Døden sig. L. 11½. 9½. III.

Gertner, S. W., f. 1818, † 1871.

574. Thorvaldsens Værksted paa Charlottenborg. 1836. L.
24¾. 31.

575. En Hyrdebrenng med en Flok Faar. 1838. L. 24½. 31½.

576. Bryftbillede af Konftnerens Moder. 1846. L. 22½. 17¾.

Gurlitt, L.

577. Udftgt over Skanderborg, feet fra Edelsborg Mark. 1842. L. 53. 78.

578. Udftgt fra Himmelbjerget over den jydffe Hede. I Forgrunden en Kjeltring Familie. 1842. L. 51½. 70½.

Hammer, H. S.

579. Torvet i Ariccia med Udftgt til Monte Savelli og den romerffe Campagne, efter Solens Nedgang. 1862. L. 27. 42.

Hammer, W.

580. En Skaal med Frugter, om Skaalens Tod hænger en Blomfterkrands. 1852. L. 32½. 26.

581. Under et Ubletræ paa en Steenbænk er der hensat et Par Kurve med Hindbær og Kirsebær, og Jordbær ligge ved Siden af en Melon. Op til Bænken ligger tvende Hvedeneg, og ved dens Tod et stort Græskar og tvende Kurve med Bærer og Blommer. 1860. L. 62½. 56.

Hansen, Constantin.

582. Tre unge Piger; den ene strikker, den anden fiddet ved Tegnebrædtet og fængsler derved den Yngstes Opmærksomhed. 1828. L. 24. 31.

583. Livet paa Toldboden i Neapel. Oplæseren af Arioftos Digt om den rasende Roland har famlet omkring fig en blandet Kreds af opmærksomme Tilhørere, der behyfes af Eftermiddags Solen. Hiinftdes Tyrtaarnet hæver Vesuv sin afftumpede Kegle, tilhøire skimtes Bugten ved Neapel og dens fjernere Kyst. Malt i Rom 1839. L. 35½. 45.

584. En Huusmoder ved sin Baandvæv samtaler med en ung Pige og en lille Dreng. 1859. L. 39. 52.

Hansen, Heinrich.

585. Det Indre af Kirken S. Sablon i Bryffel. 1853. L. 25¼. 20.

586. Christian den 4des Bærelse paa Rosenborg. 1855. L. 35. 46.
587. En stor Sal (salle des francs) i Domhuset i Brygge. Det rigt udstaarne Træværk over Kaminen er fra 1529. Kunstneren har tænkt sig et Krigsraad holdt der under Forsæde af Erkehertug Albrecht for at raadslaae om Felttoget mod Hollænderne i Begyndelsen af det 17de Aarhundrede. 1858. L. 35 $\frac{3}{4}$. 44.
- Hellesen, S.**, Jomfru, f. 1804. † 1844.
588. Vase med Blomster. 1838. L. 34. 28.
- Holm, C.**, f. 1803, † 1846.
589. Thyrolerens Jagthund, som venter paa sin Herre. 1833. L. 38 $\frac{1}{4}$. 58 $\frac{1}{2}$.
- Hoyer, C. F.**, f. 1775, † 1855.
590. Hero speider med løftet Sækkel ængstelig efter Leander, over hvis Liig Maagen alt svæver. Malt i Rom. Udstillet 1811. L. 74 $\frac{1}{2}$. 58.
- Isaacs, S.**, f. i Helsingør. Christian den 4des Tid.
591. Et fyrsteligt Gjæstebud. I Paul Veroneses Smag. 1622. L. 96. 118. A.
- Jensen, S. L.**, f. 1800, † 1856.
593. Blomster og Frugter. 1834. L. 33 $\frac{3}{4}$. 29.
- Juel, Jens**, f. 1745, † 1802.
594. S. Hjelmstjernes Brystbillede. L. 24 $\frac{1}{2}$. 19.
595. En Dværg, som tiggede paa Roms Gader og var bekendt under Navnet Bajocco (Enefestilling). Malet i Rom. L. 18 $\frac{1}{2}$. 13.
596. Kobberstikker Clemens ved sit Arbeidsbord. Malt 1776 i Paris. L. 20. 16.
597. Generalpostdirecteur Hauch, som ung Mand. Brystbillede malt i Paris. Dvalt. L. 22 $\frac{1}{2}$. 18 $\frac{3}{4}$.
598. Frugter, som ligge i en Nishe. Malt som Sidesykke til et Maleri af en ældre Mester, 1791. L. 9. 7.

599. En gammel Maler ved sit Arbeide. Malt som Sideskytke til et gammelt Hoved af Dietrich. L. 8 $\frac{1}{4}$. 7 $\frac{1}{4}$.
600. Kunstneren selv sidder foran sin Malerstol med sin Hustru ved Siden. 1791. L. 20 $\frac{1}{4}$. 16.
601. Bondegaard i Nærheden af Ordrup, under et optræfende Uveir. L. 16. 23 $\frac{1}{2}$.
602. Overkammerherre A. W. Hauch. Ordensdecorationen tilmalt af en senere Kunstner. Brystbillede. Ovalt. L. 27. 21.
603. Brystbillede af en Dame. Ovalt. L. 26 $\frac{1}{2}$. 20 $\frac{1}{2}$.
604. Brystbillede af en ældre Dame. Ovalt. L. 26 $\frac{1}{2}$. 20 $\frac{1}{2}$.

Kjærshou, F. C.

605. Djupa Dal og Fos, ikke langt fra Rønneby i Bleking. 1855. L. 58. 78.

Kraft, F., f. 1823, † 1854.

606. Parti af Færgelunden ved Jægerspriis. 1848. L. 24. 35.

Kroef, S., f. 1671, † 1738.

607. Jacob møder Rachel med Saarene. I Forgrunden vâlte Hyrderne Stenen fra Brønden. Ottkantet. L. 21. 29 $\frac{1}{2}$. A.

Küchler, A.

608. Den forlegne Frugtsælgerke i Malerstuen. 1828. L. 27 $\frac{1}{2}$. 23 $\frac{1}{2}$.
609. Joseph fortæller Brødrene sine Drømme og vækker derved deres Alvind. Rom 1833. L. 56. 75.
610. Af Almuen's Liv i Rom. Den gamle Kone smykker sin unge Datter til at staae Brud, i et Par deeltagende Veninders Nærværelse. 1836. L. 28. 31 $\frac{1}{2}$.

Kyhn, W.

611. Fra Egnen ved Jægerspriis. 1848. L. 18. 24.
612. Vinteraften i en Skov. 1853. L. 51 $\frac{3}{4}$. 75 $\frac{3}{4}$.
613. Vintereftermiddag paa Kysten ved Sundet. 1855. L. 13 $\frac{1}{2}$. 24.
614. Udsigt over det flade Land ved Bjergelide i Nærheden af Horsens. Eftermiddag. 1858. L. 52 $\frac{1}{4}$. 77 $\frac{1}{2}$.

615. Kjølrig Sommeraften, i en Bondeby, efter Solens Nedgang. 1863. L. 26½. 36½.
- Røbke, Chr., f. 1810, † 1848.**
616. Den gamle Matros. Brystbillede. 1832. L. 11½. 10½.
617. En Sommermorgen paa Østerbro. 1836. L. 40½. 62¼.
618. Den sydpstlige Kyst af Capri i Morgenbelysning. 1844. L. 60¼. 90¼.
619. Fra Dødsringen ved Pøblingesøen. 1839. L. 20½. 28.
- Rølle, C. A.**
620. Udsigt i Skoven ved Himmelbjerget. 1860. L. 42. 57½.
- Varfen, C., f. 1823, † 1859.**
621. Kysten i Nærheden af Marseille. Formiddagsbelysning. 1854. L. 23. 36½.
622. En Formiddag i Sundet ved Helsingør. Linieskibet Valdemar krydser Sundet ind i en frist Bramseils = Kuling. 1856. L. 41. 61.
- Lorenzen, C. A., f. 1753, † 1828.**
623. Grev Reclusch, polsk Minister i Kjøbenhavn. Seel Figur. Udfillet 1794. L. 41. 21.
- Lund, F. C.**
624. Jægerens Kjæde rykker frem gennem en Kornmark. Epi-fode af Slaget ved Fredericia. 1853. L. 49. 73.
- Lund, S. L., f. 1777, † 1867.**
625. Grækerne forlade det brændende Troja, med Bytte og Fanger. I Forgrunden dvæler Andromache sorgfuld med sin lille Søn ved Hector's Grav, efter at have bragt den Afdøde et Offer; Pyrrhus, Achilles's Søn, hvem hun er tilfaldet som Bytte, trøster den Bedrøvede, men paasthynder tillige Bortgangen. Malet i Rom 1810. L. 88. 116½.
626. De tre Norner, mægtige Guddomme, som, efter den oldnordiske Forestilling, raadede for Menneffenes Skjæbne. Deres Navne, Urdr, Verdandi og Skuld har Kunstneren sat med Numer paa Maleriets Fodstykke. 1844. L. 72. 76.

Lundbøje, S. T., f. 1818, † 1848.

627. Landskab. Forbi den flovgrøede Klint tilhøre seer man ind ad Issefjorden. 1842. L. 72. 99.

628. Naben Egn i det nordlige Sjælland. 1842. L. 35 $\frac{3}{4}$. 48 $\frac{3}{4}$.

629. Det Indre af en Kofstald. 1844. L. 23 $\frac{1}{2}$. 36 $\frac{1}{4}$.

630. En Drift Drex i Rom's Campagne. 1845. L. 25 $\frac{3}{4}$. 37 $\frac{3}{4}$.

631. Malkepladsen paa Vognserup Enge, belyst af Eftermiddags- solen. 1847. L. 20 $\frac{1}{2}$. 29 $\frac{1}{2}$.

Mander, Carl v., † 1672.

632. En dansk Prinds, Svend, drog, som Sagnet fortæller, paa Korstogenes Tid til det hellige Land og blev der overfaldet og dræbt med alle sine Mænd. Efter Lasfos Skildring i Digtet, det befriede Jerusalem, blev Riget fundet ved en Stjernes veiledende Straale. Gremitten, som knæler ved Riget, underretter Ridderen, som staaer med Hesten ved Lommen, om at han skal bringe den Faldnes Sværd til hans Hævner, Rinaldo. L. 90. 98. B.

633. En tartarisk Gesandt med sit Følge, som var her i Kjøbenhavn 1655. En af Følget har, paa asiatisk Viis, fastet sig næsegruus ned, idet han med begge Hænder holder et Papir, hvorpaa Sultanens Navn findes tilligemed de 5 fornemste Navne af Gesandtsskabet. 1655. L. 83. 106 $\frac{1}{2}$. B.

634. Hanens Galen minder Apostelen Peter om Herrens Ord, og han sidder fuld af Smerte og Anger. L. 64. 48. B.

635. } Synet og Hørelsen, fremstillede i tvende Brystbilleder
636. } af en Olding med Brillen og en gammel Kone med
en Fløite. 1639. L. 22. 17. IV.

Mander, C. v. (?)

637. Admiral Ove Gjeddes Brystbillede. Ovalt. L. 24 $\frac{1}{4}$. 19.

Marstrand, B.

638. Erasmus Montanus, dybt krænkert i Følelsen af sin Overlegenhed over Beer Degn, som han ikke formaaer at gjøre gjeldende i denne Kreds af uvidende Tilhørere, er paa Nippet til at lade sin Harm bryde ud i Haandgribeligheder. — For endnu tydeligere at vise det Forladte i

Cramus's Stilling har Konstneren tillige indført hans yngre Broder Jacob, der gatter sig over det Hele i Kaffelovnsfrogen, og et Par Tjenestehende, som forundrede titte ind ad Døren, der staaer paa Klem. 1844. L. 30 $\frac{1}{4}$. 40 $\frac{1}{4}$.

639. En kjøbenhavnst Barfælstue efter Holbergs Skildring i 2den og 3die Act af hans Comoedie. Den stakkels Barfælkone udmattes ved Ollegaard Sværdsegers og Dorthe Knapmagers høirostede Gjentagelse af Else Davidstolemesters Historie, medens Ane Randestobers faaer sig en Kop Kaffe, og Else tager sig en Priis. Gudske Klokkers fæder eensom og i sørgmodige Tanker, medens der hvisses „meget Intet“ af hendes Nabo, og Gladdren tager en værre Retning bag ved hende. Denne ved Døren i Baggrunden neier Engelke Hattemagers ærbødigt for den fornemme Frue, som netop træder ind og som snart vil vise sin Medlidenhed ved at tage Kagerne, der staaer paa Bordet, hjem med sig. 1845. L. 30 $\frac{1}{4}$. 40 $\frac{1}{4}$.

640. En Søndag ved Siljan Søen i Dalarne, naar Menigheden kommer paa de store Kirkebaade over Vandet, og samles og hæger sig og styrker sig, til at vandre op til Gudstjenesten i Leksand Kirke, som man seer over Trætoppene inde i Mellemgrunden. 1853. L. 50 $\frac{1}{2}$. 82 $\frac{1}{2}$.

641. Besøget. Samtalen er enten ikke begyndt eller den er gaaet istaae. Den vorne Datter passer usravendt sit Sytøi, den gamle Moder træder sin Synaal med en vis Betænkksomhed, og den lille Pige klynger sig forgjæves op til den unge Sømand, som ikke ændser hende. Legemstørelse Figurer. 1857. L. 61. 71.

642. Maleren Constantin Hansens Portrait. 1862. L. 60 $\frac{1}{2}$. 41 $\frac{1}{2}$.

Melby, N.

643. Søslaget i Kjøgebugt Aar 1677. 1855. L. 68 $\frac{3}{4}$. 97.

644. Eddystone Fyrtaarn; i Canalen 3 $\frac{1}{2}$ Mill Syd for Plymouth. 1846. L. 43 $\frac{1}{4}$. 60.

Mohr, S., f. 1808, † 1844.

645. Udsigt til Havet i Nærheden af Kiel. 1840. L. 53. 69.

Monies, D.

646. Vægteren har ønsket en glædelig Fæst. Skomagerens Kone vil, at den lille Dreng, som staaer hos hende, skal fly ham Gaven. Men Barnet er blevet fly for den fremmede Mand og betænker sig. 1856. L. 21. 27½.

647. Kaffeelskab i det Grønne udenfor et Skovløberhuus. 1856. L. 24. 34.

Müller, Adam, f. 1811 † 1844.

648. Den forlorne Søn vender angrende tilbage til sin Fader. 1843. L. 56. 42½.

Møller, S. P., f. 1783, † 1854.

649. Bjerget Wetterhorn med Gletscheren Rosenlavi i Schweiz. 1834. L. 63½. 83½.

650. Veien gjennem Skoven mellem Helsingør og Hammermøllen. 1838. L. 61½. 84.

Neergaard, H., Frøken.

651. Blomstrende Planter. 1845. L. 29¼. 23.

Neumann, G.

652. Skibe under Land, efter en Byge. 1867. L. 49½. 73.

Olrik, H.

653. En Brud, som smykkes af sin Veninde. 1860. L. 36. 30.

Ottesen, D. D.

654. Roser og Jordbær. 1843. L. 13. 10¼.

655. En overfkaaret Melon, omgivet af andre Frugter. 1851. L. 18¾. 23.

656. Base med Blomster, rundt om den ligge Frugter. 1852. L. 25½. 19½.

657. Aprikoser og Viindruer, og paa den grønne Melon bagved sidder en Stillids. 1855. L. 16. 12¾.

658. Blomsterstykke. Foraaret i Skoven. 1862. L. 35¼. 30½.

659. Et Mosrosentra mellem Levkøier og Resedaer. 1864. L. 23½. 20.

Pegholdt, F. C., f. 1804, † 1838.

660. Udsigt i Hadrians Villa i Livoli. 1833. L. 24. 34.

661. Paa Kysten af Sicilien. 1836. L. 10. 14½.

Ribolt, William Wilken. Dmtrent 1700.

662. Siddende Kriger med Kanden i den ene og Glasfæt i den anden Haand. L. 8. 7. VI.

Roed, S.

663. En lille Pige med en Kurv fuld af Uebler. 1835. L. 25½. 20¼.

664. Sjællandste Høstpiger, som, efter fuldendt Arbejde, hæge sig ved Brønden. 1850. L. 72¼. 84¾.

665. Familielivet i et Fisserleie paa Sjællands Nordkyst. 1855. L. 31. 38½.

Rump, G.

666. Lørvemose paa Overdrevet ved Frederiksborg. 1848. L. 36¼. 55.

667. Tidlig Formiddag i Skoven. Hovedtrækket taget i Præstevangen ved Frederiksborg. 1851. L. 39½. 57½.

668. Naen inde i Sæbygaard Skov i Venshyssel; Solen glimter ned imellem Træerne. 1854. L. 72¾. 89½.

669. Udsigt over Skjærgaarden ved Elleholm i Blesking. 1855. L. 41½. 64.

670. Skovparti fra Eggen ved Frederiksborg. 1860. L. 53. 70.

Rorby, M., f. 1803, † 1848.

671. Kapellet i Klosteret St. Benedetto i Subiaco. 1843. L. 31¼. 41.

672. Østerlændere ved et Parti Skaf udenfor et tyrkisk Kaffe-huus og Barbeerstue. 1845. L. 35. 47.

673. Skagboere, som more sig en Solfkins Eftermiddag. 1848. L. 32½. 47.

Schleisner, G. A.

674. Søfolk i et Værtshuus. 1847. L. 26. 36½.

675. Kobbersmeden i sit Værksted. 1859. L. 25. 35¼.

Simonsen, N.

676. Danske Soldater omkring Baal i Skoven, Natten mellem

23de og 24de April 1848. Til venstre i Stykket bringes nogle Fanger frem for den commanderende Officeer. 1849. L. 32. 43 $\frac{1}{4}$.

677. Trolovelse i Herrestad-Herred i Skaane. Brudgommen, som er ledsaget af Degnen og sine Forlovere, overrækker Trolovelsesgaven til Bruden i hendes Families Nærværelse. 1862. L. 74 $\frac{1}{2}$. 99.

Skovgaard, P. C.

678. Det gamle Egetræ med Storkereden i Nord-Skoven ved Jægerspris. 1843. L. 49 $\frac{1}{2}$. 72 $\frac{1}{2}$.

679. Naens Udløb ved Dronningemøllen paa Sjællands Nordkyst. 1844. L. 19. 26.

680. Udsigt over Skarrit Søen i Delhoved Skoven. 1845. L. 48. 72.

681. Landevei forbi Herregaarden Vognserup. 1849. L. 43. 62.

Sonne, S. W.

682. Tyrolere forsvare sig i deres Bjerge. München 1829. L. 24 $\frac{1}{2}$. 30 $\frac{1}{4}$.

683. Romerske Bønder, som drage til Marked. Rom 1837. L. 22. 28 $\frac{1}{2}$.

684. En gammel Fisker med sin Datter sætter Garn ud om Aftenen. 1844. L. 22. 29.

685. En Flok Dvæg søger Kjølning i Vandet. 1846. L. 30 $\frac{1}{2}$. 47.

686. St. Hans Nat. De Syges Søvn paa Helenes Grav ved Lisvilde. 1847. L. 35 $\frac{3}{4}$. 47.

687. Angrebet 5te Juni 1848 fra Dyppel Bjerg. I Forgrunden have de Danske fordrevet Preusserne fra det første Hegn. 1849. L. 36 $\frac{3}{4}$. 54 $\frac{3}{4}$.

688. Idsted = Slaget 25de Juli 1850. Fjendens Angreb paa Centrum og høire Fløi tilbageslaaes. Fra Høiderne ved den store Landevei, hvor Batterierne Marcusen og Lunn staae i Krudtdamp, har man et Overblik over Kamppladsen i sydlig og sydvestlig Retning. Til venstre gaaer Idsted By op i Luer; bag ved Byen strækker Cathrine-

og Idsted-Skoven sig langs med Bakkentanten, og ved Skovens fjerneste Huk ligger Idsted Kro. Til høire seer man ud over Bøgemosen, og de brændende Vaaninger ligge hen ved Egebroen. Røgen af det fjendtlige Artilleri hæver sig over de saakaldte sorte Høie, hans Infanteri viger allerede tilbage efter sit forgjæves Angreb og forfølges af vore Tropper paa høire Fløi.

Bakkerne, som danne det nærmere Parti i Billedet, og hvor Chefen for Artilleriet, Oberst Fibiger, holder med sit Følge, give Læ til endeel af Artilleriets Bedækning og til Forstillingerne og deres Forspænd. Øverst til venstre sees den commanderende General Krogh med flere af hans Stabsofficerer. Den nærmeste Forgrund optages af en Flok Fanger, under Bevogtning, og af Snarede, som forbindes eller bortbringes, af Døende og Døde, og af flygtende Bønder. 1851. L. 54 $\frac{1}{4}$. 99 $\frac{3}{4}$.

689. St. Hans Fest i Tidvilde i Forening med Valfart til St. Helenes Grav og Kilde. Til høire i Billedet komme de Syge tilbage fra Graven, som sees heelt tilbage paa Bakken. Til venstre samles Ungdommen til Dands. 1858. L. 43. 64.

Stub, C. G. Krazenstein, f. 1783, † 1816.

690. Den siddende gamle Osian hører Malvinas Aand gribe Harpens Strænge. Ogsaa den unge Alpin, som staaer ved hans Side, lytter forundret til Tonerne. L. 44 $\frac{1}{2}$. 34 $\frac{1}{4}$.

Sorensen, C. F.

691. Jyllands Vestkyst med Farringe Kirke i Baggrunden. Efter en Storm. 1848. L. 42. 57.
692. Tidlig Sommermorgen paa Helsingørs Red. 1861. L. 39 $\frac{1}{2}$. 57 $\frac{1}{2}$.
693. Skjærgaarden ved Bohuslehn, nord for Marstrands Fæstning. Bygeveir. 1862. L. 42 $\frac{1}{2}$. 62 $\frac{3}{4}$.

Thomsen, C., Trosken.

694. En Blomsterkrands, som er ophængt paa en Bøgegreen. 1855. L. 30 $\frac{3}{4}$. 25 $\frac{1}{2}$.

Tuscher, Marcus, f. 1705, † 1751.

695. Sappho og Cupido. 1748. Kobber. 16. 11 $\frac{1}{2}$. II.

Vermehren, F.

696. Gade i den lille By Gerano i Sabinerbjergene. 1857. L. 23. 17.

697. Sædemanden paa den pløiede Ager. 1859. L. 29 $\frac{1}{2}$. 34.

698. Tiggerbørn i et Bondekjøkken. 1861. L. 24. 28.

699. Gaardspladsen i en Bondegaard. 1865. L. 8 $\frac{3}{4}$. 11.

Wuchter, A., levede endnu 1675.

700. Christian den 4des Søn, Baldemar Christian, staaende i rød Silkedragt. En lille hvid Hund sidder ved hans Fødder. Tegemstør Figur. 164. ? L. 79 $\frac{3}{4}$. 47 $\frac{1}{2}$.

Wuchter, A. (?)

701. Rigshofmesteren J. Gersdorf, Brystbillede. L. 26 $\frac{1}{2}$. 19 $\frac{1}{2}$. IV.

-
702. **Bergh, Edv.,** svensk Kunstner. Under Birken; Motiv fra Mælaren. 1870.

703. **Bogh, Carl.** Paa Malkepladsen. 1870.

704. **Cour, S. la.** Foraarsmorgen i Roms Campagne. 1871.

705. **Dahl, S. C.** Vesuv's Udbrud 1820. Rom 1821.

706. — Landskab med Frederiksborg Slot.

707. **Dahlsgaard, Chr.** Et Besøg af Mormoner. Foræret Malerisaml. af „Selskabet for nordisk Kunst“.

708. **Dorph, A.** Smaafiger, som lege i Klitterne paa Jyllands Vestkyst. 1868.

709. **Eckersberg, C. W.** En Bygning i den romerske Campaigne; Landstabsstudie.
710. — Et dansk Orlogsskib under Seil. 1835.
711. — Ufuldendt Portraitstudie af Prindsesse Wilhelmine.
712. **Friis, H.** Udover Heden en klar Sommerdag. 1868.
713. **Frijsch, C. D.** Vase med Blomster.
714. **Hammer, H. S.** En Markedsdag i Fredericia. 1871.
715. **Hansen, Const.** Eggers Gjæstebud. (See den ældre Edda). 1858. Foræret Malerisaml. af Dr. G. Rode og Hustru.
716. **Hansen, Heinr.** Parti ved Gammelstrand. 1868.
717. **Jensen, C. A.** † 1870. Portrait af Kunstnerens Moder.
718. **Serichau-Baumann, Fru C.** Den saarede Soldat. 1866.
719. **Suel, S.** Dameportrait: Grevinde A. J. Danneffjold-Laurvig f. Ahlefeld.
720. — Portrait af Admiral Frederik Christian Nielsbrück. 1801. Testamenteret Malerisaml. af Mariane Theodora Nielsen.
721. **Kierstou, F. C.** Sjællandsk Landskab. 1871.
722. **Kraft, A.** f. 1798, † 1830. Den gamle Tigger. Ufuldendt Maleri.
723. **Kyhn, W.** En Sommerdag; Motivet fra Horneland ved Faaborg. 1869.
724. **Kolle, C. A.** Parti ved Møns Strand. 1871.
725. **Lundbye, S. E.** En rød Hest. 1847. Studie.
726. — Strandparti. 1847. Studie.
727. **Marstrand, W.** Parablen: Den store Madvere. Luc. Ev. 14. 16—24 V. 1869.
728. — Portrait af Konsthistorikeren N. L. Høyen. 1869. Foræret Malerisaml. af Fru B. Høyen.
729. **Neumann, C.** Fiskere paa Stagens Nordstrand. 1870.
730. **Ottesen, C. D.** En Vase med Blomster. 1869.
731. **Poulsen, C.** f. 1749, † 1790. Passage gennem Krogflevn 1788.

732. **Roed, J.** Haven med den gamle Døbefont. 1851.
733. **Skovgaard, P.** Udsigt mod Frederiksværk fra Lidsvilde Skov. 1839.
734. — Sommermiddag i Dyrehaven. 1848. Foræret Malerisaml. af „Selskabet for nordisk Kunst“.
735. **Sonne, S. W.** Erobringen af de to første Skandser paa begge Sider af Veien til Igum under Angrebet fra Fredericia 6 Juli 1849. 1850. Foræret Malerisaml. af „Selskabet for nordisk Kunst“.
736. — De komme fra Marked; i Jylland. 1870.
737. **Tscherning, A. Frk.** Vorende Anemoner. 1868.
738. **Bermehren, F.** Reservesoldatens Afsted med sin Familie. 1849. Foræret Malerisaml. af „Selskabet for nordisk Kunst“.
739. — Huslig Gysfel i en fattig Bondestue. 1860. Foræret Malerisaml. af „Selskabet for nordisk Kunst“.
740. **Dreyer, C. D. M., f. 1816, † 1853.** Parti paa Den Brandsø med Udsigt til Vedelsborg Skove i Fyen.
741. **Gærsberg, C. W.** Kirken St. Agnese ved Rom.
742. — Kloftergang i St. Maria Ara-Celi.
743. **Lundbye, S. L.** Aftenlandskab med Faar. 1845.
744. **Madsen, P.** Et Bøge. 1848.
745. **Nørbye, M.** Parti ved Raad- og Dombuset. 1832.
746. **Zeusen, S. L.** Skudt Bildt under et Bøgetræ. 1847.
747. **Bloch, Carl.** Christian den 2den i Fængslet i Sønderborg. 1871.
748. **Haslund, C.** Køer paa en Mark. 1872.
749. **Rasmussen, Carl.** Parti ved Grønlands Kyst; Midnat. 1872.
-

- 732. ... 1884.
- 733. ... 1884.
- 734. ... 1884.
- 735. ... 1884.
- 736. ... 1884.
- 737. ... 1884.
- 738. ... 1884.
- 739. ... 1884.
- 740. ... 1884.
- 741. ... 1884.
- 742. ... 1884.
- 743. ... 1884.
- 744. ... 1884.
- 745. ... 1884.
- 746. ... 1884.
- 747. ... 1884.
- 748. ... 1884.
- 749. ... 1884.

