

Digitaliseret af | Digitised by



**DET KGL.
BIBLIOTEK**

Royal Danish Library

Forfatter(e) Author(s):	redigeret af C. G. Gædeken, E. M. Hoff og J. Meyer.
Titel Title:	<u>Sanitære Forhold i Københavns Nabokommuner m.m.</u>
Udgivet år og sted Publication time and place:	København : Jacob Lunds Boghandel, 1895
Fysiske størrelse Physical extent:	78 s.

DK

Værket kan være ophavsretligt beskyttet, og så må du kun bruge PDF-filen til personlig brug. Hvis ophavsmanden er død for mere end 70 år siden, er værket fri af ophavsret (public domain), og så kan du bruge værket frit. Hvis der er flere ophavsmænd, gælder den længstlevendes dødsår. Husk altid at kreditere ophavsmanden.

UK

The work may be copyrighted in which case the PDF file may only be used for personal use. If the author died more than 70 years ago, the work becomes public domain and can then be freely used. If there are several authors, the year of death of the longest living person applies. Always remember to credit the author



Sanitare Forhold

i

Københavns Nabokommuner

1895.

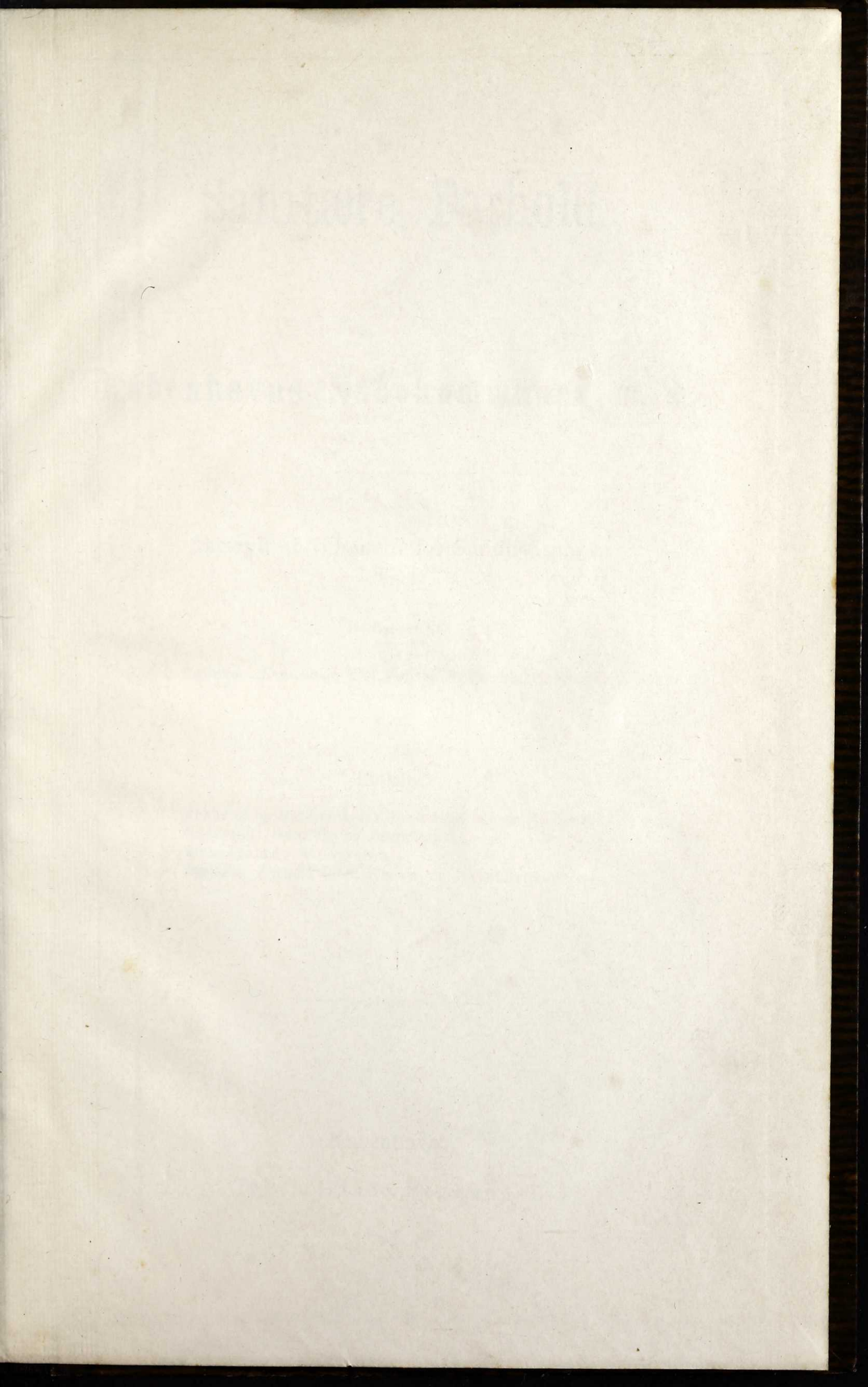
10. - 137.

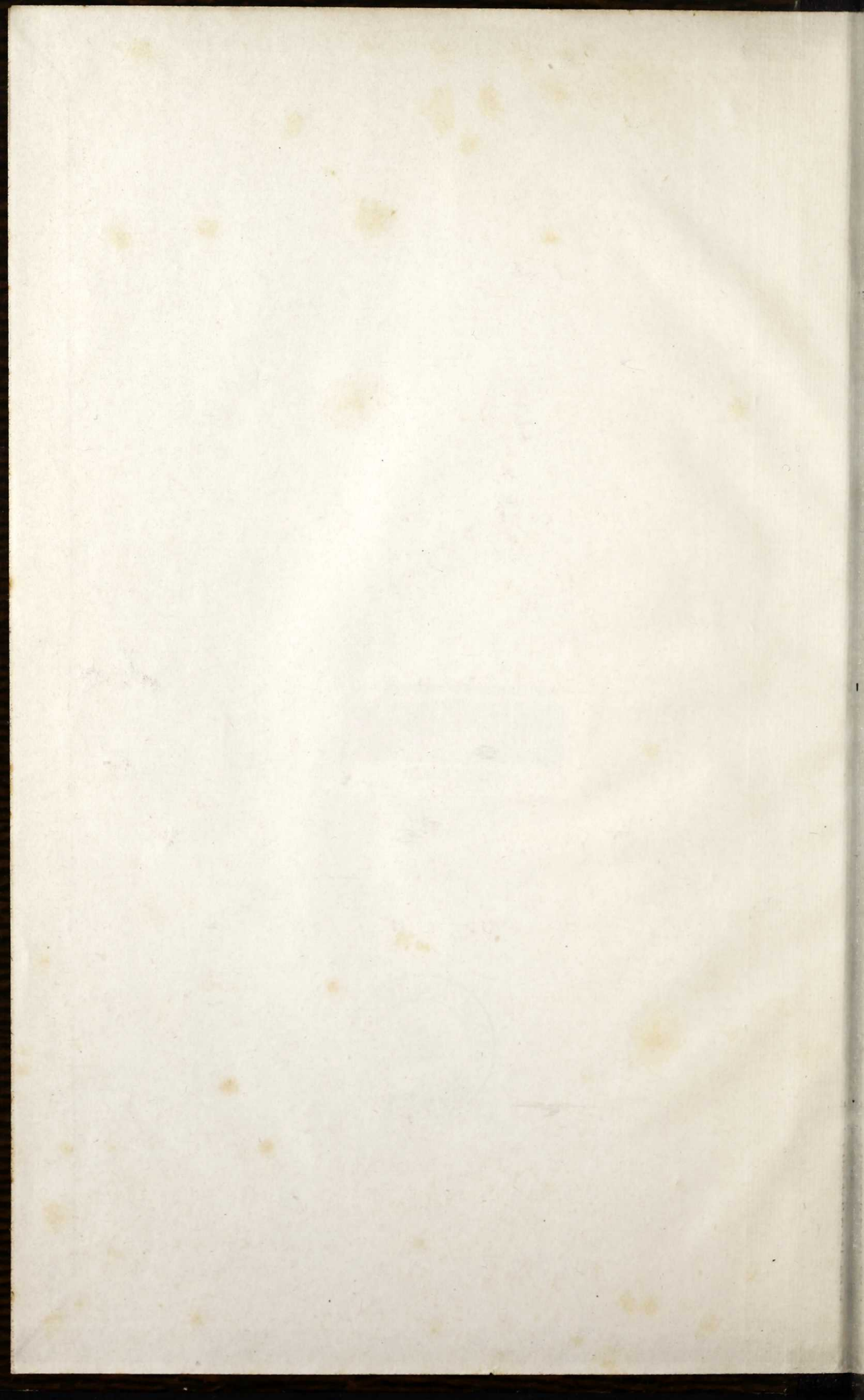
DET KONGELIGE BIBLIOTEK



130021107353







Sanitære Forhold

i

Københavns Nabokommuner m. m.

Særtryk af Tidsskrift for Sundhedspleje.

1. R. IV.

Redigeret af

Prof. C. G. Gædeken, Kredslæge E. M. Hoff og Brolægningsinspektør J. Meyer.

Indhold:

Behneke og Goldschmidt: Frederiksberg og Hvidovre.

Ditlevsen: Gentofte og Brønshøj.

Strandgaard: Sundbyerne.

Carlsen: Forhold mell. Kbhvn. og Nabokommunerne.

København.

Jacob Lunds Boghandel.

1895.

Santizers Forhold



M. M.

Særtryk af Tidsskrift for Sundhedspleje

Udgivet af Højskolen i København, H. M. Hof og Bogtrykkeri (F. Dreyer).

Indhold

Behandling af tuberkulose; Tuberkulose og Højskolen
Otteværelse; Gæstgæst og Højskolen
Sundhedspleje; Højskolen
Lægen, Højskolen og Højskolen

København

Indhold.

	Side.
Hygiejniske og sanitære Forhold i Frederiksberg og Hvidovre Sogne. Af Behncke ved Dr. med. A. Goldschmidt . .	1.
Bemærkninger om de sanitære Forhold i Gentofte og Brønshøj Sogne. Af Distriktslæge Dr. med. J. G. Ditlevsen	24.
Sygeligheds- & Dødelighedsforholdene i Sundbyerne paa Amager. Ved Distriktslæge N. J. Strandgaard	49.
Nogle Bemærkninger om Forholdet mellem Hovedstaden og dens Nabokommuner i sanitær Henseende. Af J. Carlsen	66.

Inndold.

1. Forord af Høiesteret i Christiania 1

2. Om de i Høiesteret indkomne Sager 2

3. Om de i Høiesteret indkomne Sager 3

4. Om de i Høiesteret indkomne Sager 4

5. Om de i Høiesteret indkomne Sager 5

6. Om de i Høiesteret indkomne Sager 6

7. Om de i Høiesteret indkomne Sager 7

8. Om de i Høiesteret indkomne Sager 8

9. Om de i Høiesteret indkomne Sager 9

10. Om de i Høiesteret indkomne Sager 10

11. Om de i Høiesteret indkomne Sager 11

12. Om de i Høiesteret indkomne Sager 12

13. Om de i Høiesteret indkomne Sager 13

14. Om de i Høiesteret indkomne Sager 14

15. Om de i Høiesteret indkomne Sager 15

16. Om de i Høiesteret indkomne Sager 16

17. Om de i Høiesteret indkomne Sager 17

18. Om de i Høiesteret indkomne Sager 18

19. Om de i Høiesteret indkomne Sager 19

20. Om de i Høiesteret indkomne Sager 20

Hygiejniske og sanitære Forhold i Frederiksberg og Hvidovre Sogne.

Ved

Dr. med. **A. Goldschmidt**¹⁾.

1. Frederiksberg Sogn.

Københavns store Nabokommune, det tætbefolkede Frederiksberg, er nu naaet op til 56000 Indbyggere eller ca. en Sjettedel af Hovedstadens Folketal. Sognet har et Areal af 1568 Tdr. Land, hvoraf 60 Tdr. ere skovbevoksede (Søndermarken), og deles bedst i et Bydistrikt, der ligger Øst for en Linie fra Grøndalsaaens og Lygteaaens Foreningspunkt til Nordspidsen af Fasanvejen, og et Landdistrikt Vest for denne Linie. Den største Del af Bydistriktet er nu bebygget med større Huse ligesom i København; kun Villakvarteret, (mellem Ladegaardsvej og Frederiksberg Allé) samt Roskilde Landevej med deres Villaer og Haver danne en heldig Afvigelse.

Jordbunden bestaar næsten overalt af Ler, Sand og Grus, hvilende paa Saltholmskalken, og maa altsaa betragtes som heldig, saa meget mere, som der intetsteds

¹⁾ Uddrag af en udførligere Afhandling af Distriktslæge **G. Behncke** (offentliggjort i Ugesk. f. Læger).

findes Opfyldning af daarlig Beskaffenhed (Gødning eller Dynd). Kalkens Overflade ligger 10—20 Fod under daglig Vandstand, og det dækkende Ler- og Gruslag varierer betydeligt efter Terrænets Højde (60 Fod ved Andersens Vandværk ved Fasanvejen, 45 Fod ved Bryggeriet i Rahbeks Allé).

Dernæst har Grundvandstandens Højde en vis Betydning for de lavere Dele af Frederiksberg, idet Beboelserne paa de Steder, hvor Grundvandet findes tæt under Overfladen, blive fugtige og usunde, og paa Vodroffsvej fandtes Grundvandet saaledes i 1882—83 allerede 1,7 Fod under Jordens Overflade. Grundvandstandens Variationer i de forskellige Aarstider vare mindst paa Landbohøjskolen (0,4 Fod), størst paa Lampevej (17,7) og ligeledes betydelige i Vodroffskvarteret (8,1—11,3 Fod), medens de øvrige Maalinger paa Frederiksberg kun frembød Svingninger paa 1 til 6 à 7 Fod, hyppigst 2 à 4 Fod.

Folketallet var den 1. Februar 1895: 56076. Det maa vistnok kaldes en ualmindelig stærk Udvikling, naar det oplyses, at Befolkningen i 1860 udgjorde 8164 og altsaa i de forløbne 35 Aar er bleven henved 7 Gange saa stor. Den mest rapide Tilvækst foregik 1860—70 (106,4 pCt.); senere tager Tilvæksten betydeligt af: 1870—80 57,2 pCt., 1880—90 77,3 pCt. og 1890—95 kun 19,5 pCt., men er dog stadig endnu større end i København. Af de to Faktorer, der betinge Tilvæksten, udgjorde i 1890—95 Fødselsoverskudet 2074, medens Indvandringsoverskudet (7048) var mellem 3 og 4 Gange saa stort.

Befolkningstætheden i Frederiksberg Sogn varierer betydeligt efter Bebyggelsens Art og Beboernes økonomiske Vilkaar, idet de mere velhavende selvfølgelig foretrække de rummelige Boliger med Have i Villakvarteret

eller dog Lejligheder paa 4, 5 indtil 7, 8 Værelser. Ved Folketællingen d. 1. Febr. 1895 vare de 56076 Beboere fordelt i 2320 Ejendomme (i 132 Gader) eller gennemsnitligt 24—25 Personer i hver Ejendom; men disse Middeltal udtrykke langt fra Virkeligheden: i Villakvarteret finde vi et Minimum af kun godt 3 Indbyggere pr. Sted, f. Eks. paa Poul Møllers Vej 8 Steder med 27 Personer, i Bakkegaards Allé 13 Steder med 45 Personer; derfra sker en sukcessiv Overgang til de tættest befolkede Gader: Danmarksgade med 61 Beboere i hver Ejendom, Vinstrupsvej og de Classenske Arbejderboliger med 60, Yrsasvej med 50 o. s. v.

Erhvervskilderne frembyde ikke væsentlig Forskel fra de sædvanlige i en Forstad til en stor By, som bringer det med sig, at Landbrug og Havebrug i Landdistriktet aftager i Antal og Areal ved Salg af Byggegrunde og sluttelig ganske forsvinder, hvilket ogsaa gælder om private Haver i Bydistriktet. Endvidere følger det med Forstadskarakteren, at en Del Fabriker, der banlyses fra den store By, lægges ud i Forstaden, hvor der er færre Gêner og Jorden er billigere, og dermed følger atter en talrig Arbejderbefolkning. Handel og Haandværk er stærkt repræsenteret, og et betydeligt Kontingent, som næsten er ejendommeligt for Frederiksberg, leveres af Pensionister og afskedigede Embedsmænd, der drages til af den frie og sunde Beliggenhed og de offentlige Haver.

Almindelig Sundhedspleje.

Sundhedsvedtægten for Frederiksberg af 15. Jan. 1883 er efterhaanden bleven udvidet ved flere Tillæg, først af 15. Jan. 1885 om Foranstaltninger mod smitsomme

Sygdomme, dernæst af 20. Juli 1888 om Tilsyn med Plejebørn, af 28. Jan. 1889 om Bagerier, af 3. Jan. 1891 om Rum til Natteophold for Mennesker, til Køkken eller Værksted samt til Kældere, af 14. April 1893 om Latrinudførsel, Desinfektion af Latriner, Rensning af Beboelsesrum, og endelig af 8. Febr. 1895 om Beholdere for Dagrenovationen.

Sundhedskommissionen bestaar af Politimesteren som Formand, Stadslægen, Bygningsinspektøren og to Medlemmer af Kommunalbestyrelsen og har den fornødne Myndighed over de hygiejniske Forhold, bl. A. ogsaa til at paabyde Vandlaas anbragt overalt, hvor den skønner det nødvendigt til Forebyggelse af Stank fra Kloakerne.

Bygningsreglementet af 11. April 1890 svarer til Københavns af 12. April 1889 med nogle Forandringer af Hensyn til lokale Forhold. Bygningskommissionen bestaar af Birkedommeren, Bygningsinspektøren, Stadsingeniøren og to af Kommunalbestyrelsen paa 4 Aar valgte, af hvilke den ene ikke maa være Medlem af denne og én skal være Grundejer; desuden tiltrædes Kommissionen af Stadslægen og Brandinspektøren, naar det findes fornødent.

Afløbsforholdene. I Bydistriktet føres Spildevandet gennem lukkede Kloaker — kun paa Ladegaardens Mark er Ledningen foreløbig aaben — ud til Kalvebodstrand. I 1892 fuldendtes den store Kloakledning gennem Ørstedsvej, Alhambrevej, Kingosgade og Enghavevej til Kalvebodstrand, som modtager de store Vandmasser, der efter stærke Regnskyl komme fra Nørrebro, Frederiksberg og Vesterbro. Den fører ikke det daglige Spildevand og staar derfor kun i Forbindelse med de ældre Kloaker ved Overfald, der først ved en vis Vandstands-

højde tillade Vandet at løbe over i den nye Ledning, som har den betydelige Diameter af c. 8 Fod.

Fra det yderste af Landdistriktet føres Spildevandet gennem en aaben Grøft over Frederiksberg Bymark og ad Skelgrøften mellem Frederiksberg og Hvidovre Sogne, der begge gennem Gaasebæksrenden udmunde i Kalvebodstrand. Den aabne Grøft har paa nogle Steder Betonbund. — For Husledningerne fastsætter Bygningsloven, at nye Køkkenvadske og Render skulle være af Metal eller Sten og i nye Bygninger ikke maa ligge paa aaben Gang. Køkkenrenden skal være aaben foroven og udmunde i det Frie, og Luftens Tilbagegang skal hindres paa betryggende Maade. Kloakbrønde skulle ligge udenfor Bygningerne, være fuldstændig vandtætte, opførte af Murværk, Cement, Jærn eller brændt Ler, forsynede med Rist og Vandlaas, der lukker med mindst 2¹/₂“, samt staa paa en fast Bund.

Natrenovationen besørger af Københavns Renovationskompagni og føres til en Losseplads paa Rødovre Mark; Tøndesystemet er almindeligt.

Dagrenovationen samles i lukkede Beholdere og udføres til en Mark ved Godthaabsvej, hvor den spredes og overdækkes med et Lag Jord, for at den hurtigere skal dekomponeres.

Offentlig Belysning sker ved Gas fra Frederiksberg Gasværk.

Tilsyn med Levnettsmidler foretages jævnlig af Politiet, hyppigst med Mælk og Fløde, lejlighedsvis ogsaa med andre Fødemidler, og der paavises sjælden Forfalskninger. Fra 1. April 1895 er indført Kødkontrol som i København.

Vandforsyningen er god og rigelig og leveres

dels fra Kommunens eget Vandværk, dels fra Jærnstøber Andersens, og kun paa et Par Steder i den yderste Del af Landdistriktet findes gravede Brønde, hvorfra c. 600 Mennesker forsynes med Vand. Desuden have de Clasesenske Arbejderboliger med 15—1600 Mennesker deres eget Vandværk, som forsynes fra 2 Brønde og Boringer i Kalklaget. De to store Vandværker faa Vand fra artesiske Brønde, og Kommunens forsynede i 1894 c. 34000 Mennesker, Andersens c. 18000. Vandforbruget var i 1894 for det kommunale Værk 7,353,480 Tdr. eller 0,60 Tdr. daglig for hvert Individ, for Andersens 3,107,500 Tdr. (0,47 Tdr. pr. Individ). Forskellen mellem det individuelle Forbrug fra de to Vandværker ligger i, at de fleste industrielle Anlæg forsynes fra Kommunens Vandværk. Vandet er oprindelig jærnholdigt og underkastes derfor før Brugen en Udluftning og Filtration; en kemisk Analyse i Steins Laboratorium i Januar 1894 gav for 10000 Gram:

Inddampningsrest	4,680 Gr.
Saltsyre	0,624 —
Svovlsyre	0,437 —
Fri og halvbunden Kulsyre	1,298 —
Kalk	1,520 —
Magnesia	0,230 —
Salpetersyre	Spor.
Fosforsyre, Salpetersyring og Ammoniak	0.

Til Iltning af organiske Stoffer forbrugtes 0,015 Gr. Ilt. Det ufiltrerede Vand havde indeholdt 0,036 Gr. Jærn.

Bakteriologisk Undersøgelse foretages 4 Gange aarlig og viser, at Vandet under Udluftningen og Henstanden over Filtrene optager nogle uskadelige Bakterier, som til-

dels passere Filtrene; for 1894 var Resultatet af 4 Undersøgelser i Gennemsnit 47 Bakterier i 3 à 6 Former.

At Filtrene maa holdes godt i Orden, er selvfølgelig og illustreres ved tidligere Tidens Erfaringer, saaledes ved Andersens Vandværk, hvor Vandet i Juni—Juli 1886 viste sig urent, ildelugtende og ildesmagende og Filtrene fandtes dækkede af et tykt Lag af grønne og røde, organiske Masser, som bestod af den fra tidligere Vandkalamiteter i København bekendte *Crenotrix Kuhniana*, inkrusteret med Jærnilte fra Rørene tilligemed Mikrokokker, Traad- og Rundorme. Ulemperne ophørte, da Filtrene bleve rensede hver 14. Dag i Sommermaanederne i Stedet for hver 6. Uge.

Mælkeforsyningen foregaar tildels direkte fra Producenterne, som selv eller gennem Forpagtere køre Mælken rundt til Forbrugerne, hvor den aftappes fra Tinbeholdere; men en Del leveres fra større Mælkeforsyningsforretninger, f. Eks. Københavns Mælkeforsyning, eller fra Udsalgssteder, som kalde sig Mejerier eller Ismejerier, ligesom der ogsaa sælges en Del Mælk hos Bagerne. Den maa vel antages at være bedst, hvor Forbrugereren modtager den direkte fra Producenten; men for øvrigt kontrolleres den jævnlig af Politiet, og Forfalskningerne bestaa for det meste kun i Tilsætning af Vand. Af større Vigtighed er det i Betragtning af Mælkens Evne til at optage Smitstoffer, at der i alle Landsbyer i 1½—2 Miles Afstand fra København, hvorfra Mælken hertil leveres, føres nøjagtigt Tilsyn af Sundhedsautoriteterne med smitsomme Sygdommes Optræden paa Produktionsstederne og hos Forpagterne.

Foranstaltninger mod Drik. Ved Siden af Politiets Virksomhed har Kommunalbestyrelsen i 1887

fastsat et bestemt Maksimum for det Antal Beværtere, som maa findes; Afholdsforeningerne have mange Medlemmer paa Frederiksberg.

Af Arbejderboliger findes de Classenske Boliger ved Falkonéralléen, opførte fra 1866—70 af det Classenske Fideikommis og omfattende 26 Steder med en Gennemsnitsbefolkning i Tiaaret 1885—94 af 1625, altsaa omtrent 62 i hvert Hus. Boligerne ere paa 1, 2 eller 3 Værelser med Køkken og Loftsrum og lidt Have, og til det hele hører egen Skole og Børneasyl. Ved Godthaabsvej ligger den af Konsul A. Hage opførte Ejendom «Marienhaab» for 40 Familier af Arbejderstanden, og desuden er der 4 andre Arbejderboliger paa forskellige Steder. Paa Frederiksbergs Grund ligger endelig «Ladegaarden» og Københavns Fattiggaard, som vel ikke kan kaldes Arbejderbolig, men dog huser 834 Mennesker, mest Arbejdere.

Der findes 52 Fabriker, men ingen af dem er sundhedsfarlig.

Af Næringsbrug, der ere underlagte Sundhedskommissionens Tilsyn, findes 2 Slagterier, 4 Garverier, en Del Kohold og Svinehold i Landdistriktet, 25 Kødudsalg og 40 Bagerier.

Fattigforsørgelse ydes paa Frederiksberg Fattiggaard, for Tiden til 47 Mænd og 10 Kvinder; men der er Plads til c. 100, og der findes ogsaa en Afdeling for husvilde.

Børnepleje. Af Skoler findes 5 offentlige og 29 private. I de 5 Kommuneskoler undervistes i 1893—94 4270 Børn af 63 Lærere og 70 Lærerinder; gennemsnitligt havde hver Klasse i Sommerhalvaaret 27,6 Timer om Ugen, i Vinterhalvaaret 27,4. De sidst opførte Skoler,

f. Eks. den paa Nylandsvej fra 1892, ere fortrinligt og tidssvarende indrettede; den nævnte Skole har saaledes tempererede Brusebade, og i Skoleaaret 1893—94 blev der givet 4270 Børn 33245 Bade. Antallet af Børn, der søge Kommuneskolerne, er tiltaget fra 986 i 1875 til 4409 i 1892, og medens Skolerne fra først af saa godt som udelukkende benyttedes af den egentlige Arbejderstand, vil det af efterstaaende Tabel ses, at Middelstanden bliver mere og mere tilbøjelig til at paa-skønne dem.

	Af Forældrene vare i			
	1875.	1882.	1885.	1892.
	pCt.	pCt.	pCt.	pCt.
Arbejdere	61	51	50	41
Haandværkere	34	38	35	40
Handlende og Bestillingsmænd	5	11	15	19

Antallet af skolepligtige Børn i Frederiksberg Sogn var den 31. Decbr. 1892 7596; deraf undervistes i Kommuneskolerne 55,4 pCt., Resten i private Skoler i København eller paa Frederiksberg eller i Hjemmet.

Af Børnehjem og Asyler findes: Diakonissestiftelsens Børnehjem og Vuggestue, hvilken sidste modtager Børn fra 3 Ugers til 3 Aars Alder, hvis Mødre gaa paa Arbejde; Betalingen er 25 Øre daglig, for 2 Søsken 35 Øre, og derfor faa de fuld Forplejning. Der er Plads til 20 à 25 Børn; i Asylet, som giver alt gratis, er der Plads til 70 Børn. Dernæst er der et Børneasyl i de Classenske Boliger og et paa Adilsvej (til 170 Børn) i Forbindelse med en Vuggestue til 22, et Børnehjem paa

Vodroffsvej til 100 Børn og endelig Børnehjemmet «Gødt-haab» paa Dronningensvej, som bestaar af 3 Villaer og en Skolebygning og huser 100 Drengene.

Af Plejebørn fandtes ved Udgangen af 1894 c. 480, i Reglen kun ét Barn i hvert Plejehjem. Tilsynet føres under Sundhedskommissionens Kontrol af 2 Damer, som lønnes med 400 Kr. aarlig hver, og som indgive deres Indberetninger til Sundhedskommissionen.

Sygepleje. Af Læger fandtes ved Udgangen af 1894: 1 Fysikus, 1 Stadslæge, 35 praktiserende, 12 Hospitalslæger, Docenter o. lign. og 12 privatiserende. Kommunen lønner Stadslægen og to Fattiglæger, og da Sognets Distriktslæge bor i Glostrup og Forretningerne paa Frederiksberg med den stærke Bebyggelse og de voksende hygiejniske Krav ere tiltagne meget betydeligt, er det ved Justitsmin. Bkdtg. af 11. August 1888 paalagt Stadslægen paa Frederiksberg at fungere som Distriktslægens Stedfortræder og under hans Overtilsyn som Epidemilæge. Dette Forhold søges imidlertid nu ændret saaledes, at Frederiksberg Sogn ganske udskilles fra Lægedistriktet, og at der oprettes et særligt Embede med en af Staten ansat, af Kommunen lønnet Stadslæge, der foruden at være Epidemilæge, Retslæge og Vaccinator tillige skal være Læge ved Politi- og Brandkorpset.

Der findes paa Frederiksberg 1 Læge paa 15—1600 Indbyggere; men da mange københavnske Læger (25—60) praktisere paa Frederiksberg, er det virkelige Forhold nærmest 1 Læge paa c. 900 Beboere.

Der er 2 Sygeplejebureauer paa Frederiksberg, og en Del privat Sygepleje besørges af Diakonisser.

Sognet har 3 Apoteker: paa Gl. Kongevej, Ørstedesvej og i Falkonéralléen, altsaa 1 paa 19000 Mennesker;

men en stor Del af Befolkningen forsyner sig med Medicin fra københavnske Apoteker.

Sygehuse. Foruden det til Isolation og øjeblikkelig Optagelse af Patienter med Kolera, Kopper o. lign. indrettede Epidemihospital «Flintholm» i Landdistriktet er der 3 Sygehuse, af hvilke dog kun det ene, Frederiksberg Kommunehospital, er udelukkende frederiksbergsk. Det aabnedes 1863 med 16 Senge, men har nu efter Udvidelser i 1870 og 1885 86 Pladser med 700—750 Kubikfod Luft for hver Seng; dog er den ældre Del ikke længer tidssvarende, hvorfor en Ombygning er under Overvejelse. Københavns Amtssygehus paa Bergersvej, der afløste det gamle Amtssygehus i Rysegade, aabnedes i 1894 for syge for hele Amtet og har i Hovedbygningen Plads til 70 à 96 syge, i Epidemibygningen til 60 à 80. Det er et godt og tidssvarende Hospital, liggende paa en fortrinlig Grund, frit og med gode Afløbsforhold.

Det tredje Hospital i Sognet er Diakonissestiftelsens, som har Plads til 80 syge fra hele Landet.

Desinfektion er efter et Regulativ af 1892 at udføre af 3 Desinfektører efter Stadslægens Anvisning. Under Kolerafaren i 1892 indrettedes en Desinfektionsovn ved Kommunehospitallet; men i Efteraaret 1894 traadte Desinfektionsanstalten paa Amtssygehuset i Virksomhed.

Fødsler og Dødsfald. Der fødtes i Tiaaret 1885—94 13497 Børn (6912 D., 6585 P.), hvoraf 296 = 2,2 pCt. dødfødte og 851 = 6,3 pCt. uægtefødte. I samme Tidsrum døde 9144 (4571 M., 4573 Kv.), og sættes Gennemsnittet af Folketallet for disse 10 Aar til 45650, bliver den aarlige Dødsprocent c. 2, Fødselsprocenten 2,95. Dødeligheden er som altid størst i Alderen under 1 Aar,

c. 30 pCt. af samtlige Dødsfald, og dette Forhold pointeres yderligere, naar man sammenstiller de døde med de fødte: af 1000 levendefødte Børn døde aarlig under 1 Aar 196,5, altsaa henved en Femtedel.

Sygelighed. Det aarlige Antal epidemiske Sygdomme er:

1885—89	5766	=	13,23 pCt. af Befolkningen.
1890—94	9758	=	19,48 — —
1885—94	7762	=	16,36 — —

Den store Overvægt for det sidste Femaars Vedkommende skyldes dog næppe blot den Tilvækst i Sygeligheden, som foranledigedes af Influenzaen, men vistnok ogsaa det større Antal Læger, som medførte en hyppigere Benyttelse af Lægehjælp, og den samtidige stærkere Udvikling af Sygekasseinstitutionen, muligvis i Forbindelse med en bedre gennemført Anmeldelse af Sygdomstilfældene fra Lægernes Side. En Opgørelse af disse Sygdommes Hyppighed efter Aarstiderne for 1890—94 viser:

Oktober Kvartal aarlig	3110	=	31,8 pCt.
Januar — —	3020	=	31,1 —
April — —	2003	=	20,5 —
Juli — —	1625	=	16,6 —

Det er i Reglen Januar Kvartal, som har de fleste syge, og det er Influenzaen, som har bragt Overvægten over paa 4. Kvartal, idet den i 1891 drev Sygeligheden i dette Kvartal op til det betydelige Tal 47,6 pCt.

De epidemiske Sygdommes Fordeling paa de forskellige Aldersklasser og de to Køn ses af følgende Tabel:

1890—94.	0—1 Aar.	1—5 Aar.	5—15 Aar.	15—65 Aar.		Over 65 Aar.	
				Md.	Kv.	Md.	Kv.
Syge pCt.	7,2	20,4	23,7	16,8	27,1	1,8	3,0
Døde —	28,0	10,8	5,0	17,0	15,1	10,1	14,0

Sygeligheden er altsaa størst blandt voksne Kvinder, Dødeligheden blandt spæde Børn; men Resultatet er for saa vidt ikke ganske til at bygge paa, som der i Mortalitätsberegningen er medtaget samtlige Dødsårsager, ikke blot Dødsfald af epidemiske Sygdomme.

Blandt de enkelte herhen hørende Sygdomme skyldes den første Plads Influenzaen; for Fuldstændigheds Skyld medtages i nedenstaaende Tabel 1889, da den optraadte første Gang.

I.

Influenza.	Syge. pro mille af Befolkn.	Døde. pro mille af Befolkn.
1889	1641 = 34,0	1 = 0,02
1890	1434 = 28,7	12 = 0,25
1891	4757 = 95,1	73 = 1,49
1892	1555 = 30,8	63 = 1,23
1893	2190 = 42,9	113 = 2,13
1894	2072 = 39,1	32 = 0,60

Heraf ses, at Influenzaen havde sin største Udbredelse i 1891, men stærkest Intensitet i 1893, og Forskellen i Dødelighed er saa stor, at medens der i 1889

døde 2 af 100000 Mennesker af Influenza, døde i 1893 213 af 100000.

II.

Fb. typh.	1885—89.	1890—94.
	Aarl. Middeltal. pro mille af Befolkn.	Aarl. Middeltal. pro mille af Befolkn.
Sygelighed	29 = 0,66	49 = 0,94
Dødelighed	3,4 = 0,09	6,2 = 0,12

I hele Tiaaret forekom paa Frederiksberg 390 Tilfælde af tyfoid Feber med 48 Dødsfald eller 12,3 pCt. af de syge.

Smittens Indbringelse sker i Reglen fra København, sjældnere fra Landet; man har enkelte Gange haft Drikkevand eller Mælk mistænkt som Smittebærere; men der sørges paa Landet med stor Iver for hurtig Isolation af de syge og grundig Desinfektion efter Sygdommen for saaledes at bevare Mælken uskadelig.

Kolerinen forholder sig som følger:

III.

Kolerine.	1885—89.	1890—94.
	Aarl. Middeltal. pro mille af Befolkn.	Aarl. Middeltal. pro mille af Befolkn.
Sygelighed	1039 = 24,56	1282 = 25,21
Dødelighed	51,8 = 1,26	62,4 = 1,21

Det hele Antal af Kolerinetilfælde i Tiaaret 1885—94 var 11605 med 571 = 5 pCt. Dødsfald, og disse 571

udgjorde 6,6 pCt. af den samlede Dødelighed og 1,3 p. m. aarlig af Befolkningen. Som sædvanlig var Sygdommen hyppigst i Sommermaanederne: Juni—Septbr. have tilsammen 6588 Tilfælde, altsaa 56,8 pCt. af det hele Antal; men endnu mere uregelmæssig var Fordelingen af Dødeligheden paa de forskellige Aldersklasser, idet den spæde Barnealder havde 506 Dødsfald af de 571 eller 88,6 pCt., og paa Børn under 3 Aar faldt 95,1 pCt. af det hele Antal døde. Af 1000 levendefødte Børn døde paa Frederiksberg i 1885—89 aarlig 36 Børn under 1 Aar af Kolerine (i København 39).

Af kroniske Sygdomme skal her kun omtales den, som har den største Betydning for Dødeligheden, nemlig Tuberkulosen. Da den ikke opføres paa Sygelisterne, kan kun dens Mortalitet oplyses. Der døde i 1885—94 i Frederiksberg Sogn af de Sygdomme, som man sammenfatter under dette Navn (Mortalitetslisternes Rubra 27—31): 1176 (650 Md., 526 Kv.) eller 2,35 p. m. af Befolkningen. Af disse faldt paa det første Femaar 501, paa det andet 675 døde; men denne store Forskel har ikke saa meget at betyde, naar det erindres, at Befolkningen samtidig er stegen fra c. 45000 til c. 55000. Dødsfaldene komme overvejende paa den voksne Alder (i 1885—93 af 1084: 822) og navnlig paa Aldersklassen 25—35 Aar. Til Sammenligning tjener, at det største Tal (44 pCt.) af alle Dødsfald i 25—35 Aars Alderen i danske Købstæder fra 1885 til 1889 hidrørte fra Tuberkulosen.

Tilbageblik. Det vil af den her givne Fremstilling af Sundhedsforholdene i Frederiksberg Sogn vistnok erkendes, at i Betragtning af den store Tilvækst i Befolkningen (c. 4 pCt. aarlig mod 2,5 pCt. i København) har man fulgt ganske godt med for at tilvejebringe sundere

og behageligere Livsbetingelser særlig ved forbedret Tilførsel af Drikkevand, ved stadig udvidede Kloakanlæg, ved bedre Renovationsforhold og skærpet Tilsyn med den offentlige Renlighed og de almindelige hygiejniske Forhold. Paa Hospitalsvæsenets Omraade er der endnu en Del tilbage at ønske; men en Udvidelse og Forbedring er da ogsaa paatænkt her. Det lille Isolations- og Epidemihospital «Flintholm» er ganske vist langt fra noget Mønster, men har dog gjort god Fyldest ved at optage de sidste Aars Koppetilfælde og de syges Familie.

Ikke heller møder den almindelige eller den specielle Dødelighed med særlig høje Tal paa Frederiksberg, men holder i Reglen Skridt med Forholdene i København og Provinskøbstæderne; kun for Kolerinens Vedkommende var Dødeligheden (12 af 10000) større end Provinsbyernes (9 af 10000), men dog mindre end Københavns (15 af 10000).

Hovedstadens Indflydelse i sanitær Henseende viser sig tydelig ved, at de samme Sygdomme, som i København antage epidemisk Udbredelse, ogsaa hurtig angribe Frederiksberg, og dette kan ikke være anderledes paa Grund af det livlige Samkvem gennem Handel og Vandel, Skolegang og Forlystelser. Det iagttages ikke saa meget ved de almindelige Børnesygdomme, som altid findes paa begge Steder; men det viste sig særdeles tydeligt ved Influenzaens Optræden i 1889.

Sluttelig skal endnu kun gøres opmærksom paa, hvad der i øvrigt er selvfølgelig, at de sociale Forhold ere af meget stor Betydning for Sygeligheden, at denne er størst i de lavt liggende, tæt bebyggede og tæt befolkede Kvarterer (Schønbergs- og Falkonérkvarterer) og mindst i det økonomisk velstillede Villakvarter.

2. Hvidovre Sogn

ligger Sydvest for København og Frederiksberg og strækker sig mod Øst og Syd ud til Kalvebodstrand, medens det mod Vest støder op til Rødovre og Brøndbyerne. Det udgør 376 Tdr. Land, hvoraf 60 Tdr. (vestre Kirkegaard) ere solgte til Københavns Kommune. Det højeste Punkt er Valby Bakke, hvorfra Terrænet har Fald mod Vest og Syd. Jordbunden ved Valby bestaar af Muldjord, Ler og Grus, og under dette et stærkt vandførende Sandlag, og maa altsaa i sanitær Henseende kaldes god.

Der findes i Sognet 3 Byer: Valby, Vigerslev og Hvidovre, af hvilke Valby indtager en særegen Stilling paa Grund af sin tætte Bebyggelse og sine købstadlignende Forhold. Den ligger paa Valby Bakke og dennes Af-fald mod Syd og Vest, og Hovedgaden (Langgade) gaar i Retning fra Øst til Vest. Byen falder naturligt i 3 Dele: Bryggerikvarteret (Gl. Carlsberg, Ny Carlsberg og Fabriken Alliance), Villakvarteret og det gamle Valby, hvoraf største Delen er nyopført efter en stor Brand for ca. 30 Aar siden; der er derfor meget faa gamle Huse, og kun faa ere straatækte. Bygningerne have i Reglen 1 à 2, sjældn 3 Etager, Gaardspladserne ere for det meste jævnt store.

Folketallet var ved Slutningen af 1894 4937, hvoraf 3797 i Valby, 384 i Enghaven, 245 i Vigerslev og 511 i Hvidovre. Tilvæksten siden 1872, da Sognet havde 2665 Indbyggere, er saaledes meget betydelig, 85 % eller 3,87 % aarlig, hvilket er mere end det samme Forhold i nogen af de andre Kommuner i Københavns Nærhed med Undtagelse af Frederiksberg, hvor den aarlige Tilvækst var 4,62 %.

Erhvervskilderne ere Agerbrug og, især i Valby, ret betydeligt Høsekræmmeri med Æghandel; i Kalvebodstrand drives lidt Aalefiskeri. Foruden almindelig Handelsvirksomhed findes her de store Ølbryggerier og nogle faa andre Fabriker, men ingen af sundhedsfarlig Beskaffenhed. I Villakvarteret er i de senere Aar tilflyttet en Del mere velhavende Folk.

Almindelig Sundhedspleje.

Sundhedskommissionen bestaar af Sogneraadets Formand, Sognelægen, Bygningsinspektøren og 4 af Sogneraadet for 3 Aar valgte Medlemmer. Sundhedsvedtægten af 8. Decbr. 1885 med Tillæg af 23. April 1894 giver Sundhedskommissionen fornøden Myndighed til at gennemføre Forbedringer; den kan saaledes paa- byde Vandlaas anbragt paa Afløbsrender og Spildevandsledninger, og saadanne skulle anbringes ved alle Udløb fra private Ejendomme til Kommunens Rørledninger; nye Brønde til Drikkevand skulle være stensatte; til Renovationsoplag udkræves særlig Tilladelse; Tilsyn med Levnetsmidler er paabudt, og der er fastsat gode Regler for Opførelsen af nye Vaaningshuse.

Endelig er der særlig skærpene Bestemmelser for Valby og det tilgrænsende Terræn mod Frederiksberg angaaende Renholdelse af Gader og Gaardspladser, om Møddinger o. s. v.

Afløbet sker i Valby ved en Hovedkloak gennem hele Langgade, hvortil Spildevandet fra Sidevejene ligeledes føres gennem Kloaker. I det gamle Valby findes et Par Sidegader uden Kloaker; men samtidig med, at Sporvejslinien i Aar fortsættes til Valby Kro, bliver en

Del af Langgade reguleret og de manglende Kloaker anbragte i Sidegaderne. Hovedkloaken har sit Udløb gennem Gaasebæksrenden til Kalvebodstrand.

Natrenovationen besørgeres i Valby for Sognets Regning af Københavns Renovationskompagni; dette har uheldigvis ogsaa lejet Fælleden ved Kalvebodstrand og spreder der i Vintertiden en Masse Latringødning paa Markerne, hvilket ofte foraarsager en slem Stank. Der er imidlertid nu nedlagt Forbud derimod af Sundhedskommissionen. — Tøndesystemet benyttes saa godt som alle Steder.

Dagrenovationen bortføres i Skraldevogne til en Losseplads paa Valby Mark, for Hovedgadens Vedkommende for Sognets Regning, for Sidegadernes ved privat Entreprise. — Hele Sognet har Gasbelysning.

Vandforsyningen sker endnu de fleste Steder ved almindelige Brønde; kun paa de store Bryggerier og enkelte andre Steder i Valby findes artesiske Brønde, og ved Valby Kro og i Annæksstræde haves to offentlige (ikke artesiske) Brønde, der levere godt og rigeligt Vand; men ellers er det en stor hygiejnisk Ulempe i Valby, at der er for lidt Vand i Brøndene, selvfølgelig især om Sommeren; der paatænkes derfor ogsaa anlagt et Vandværk; men de i dette Øjemed foretagne Boringer paa Valby Mark have hidtil ikke givet tilstrækkeligt Vand, og man har derfor nu gjort Prøveboringer paa Vigerslev Mark. Det maa ogsaa for den offentlige Renligheds Skyld haabes, at der snart maa findes rigeligt Vand, saa at Kloakerne navnlig om Sommeren kunne blive godt udskyllede. For øvrigt er det ret mærkeligt, at der enkelte Steder paa Valby Bakke er fundet rigeligt Vand i et sandholdigt Lag i en Dybde af 6—8 Alen, medens alle

Brønde nedenfor Bakken maa graves meget dybe for at give nogenlunde tilstrækkelig Vandmængde.

Mælkeforsyningen foregaar væsentlig ved Tilførsel fra Landet, under Sundhedskommissionens Kontrol.

Foranstaltningerne mod Drikfældighed indskrænke sig til det almindelige Polititilsyn med berusede Personer. Efter de lokale Lægers Formening er Delirium tremens dog bleven sjældnere i de senere Aar.

Af Arbejderboliger findes kun de i Valby for Bryggerierne Carlsberg opførte, godt indrettede Boliger.

Fattigforsørgelse. I Valby Fattiggaard forses for Tiden 12 Mænd og 5 Kvinder under gode sanitære Forhold; Kosten er rigelig og god og leveres efter et Spisereglement. I Hvidovre Fattighus er der 1 Mand og 3 Kvinder, som blot faa Husly og Brændsel og selv skaffe sig Kosten.

Børnepleje. Der findes en offentlig Drengeskole (fra Frederik den fjerdes Tid) med 2 Klasseværelser, en offentlig Pigeskole, en privat Realskole og et Asyl, alle med luftige og ret store Legepladser, de sidste 3 Institutioner i nyere Bygninger. Der er for Tiden 30 Plejebørn, med hvilke der føres Tilsyn af en lønnet Sogneraadssekretær og 2 assisterende, ulønnede Damer.

Sygepleje. I Valby bo 2 Læger, i den yderste Del af Vesterbrogade en lønnet Sognelæge, der er Medlem af Sundhedskommissionen og varetager alt Tilsyn med og Ledelse af de hygiejniske og sanitære Forhold i Kommunen. Af Jordemødre findes en Distriktsjordemoder og en praktiserende. Der er intet Apotek eller Sygehus i Sognet, men Københavns Amts nye Sygehus paa Bergersvej paa Frederiksberg staar aabent for Patienter herfra. Derimod ligge i Hvidovre Sogn de 2

Aandssvageanstalter «Karens Minde» for voksne og «Villa Popina» for Børn, hvilke Anstalter modtage Tilgang fra hele Landet.

Desinfektion foretages under almindelige Forhold efter Initiativ af Sognelægen, særlig efter Difteritis og Croup, Scarlatina og tyfoid Feber, siden 1889 i Reglen ogsaa efter Tuberkulose.

Fødsler og Dødsfald. I Tiaaret 1885—94 fødtes i Hvidovre Sogn 1416 Børn (732 Drengene, 684 Piger), hvoraf 44 = 3,1 % vare dødfødte og 116 = 8,2 % uægtfødte. Samtidig døde 1025 (546 Mænd, 479 Kvinder), og baade Fødsler og Dødsfald vare ligelig delte mellem Decenniets to Femaar, saa at den aarlige Procent af Fødsler (paa en Gennemsnitsbefolkning af 4454) kan sættes til 3,1, af Dødsfald til 2,3, hvilket sidste Tal er temmelig højt, ligesaa stort som i København for samme Tidsrum. Over Halvdelen af Dødsfaldene (534) faldt paa Aldersklassen 0—15 Aar og navnlig paa 1. Leveaar med 30 %; derefter aftager Dødeligheden mellem 1 og 5 Aar til 15,2 %, mellem 5 og 15 til 6,9 %. Blandt voksne var Dødeligheden under 65 Aar 31,3 %, over 65 Aar 16,6 %. Endnu mere iøjnefaldende fremtræder Dødeligheden blandt Børn under 5 Aar, naar disse sammenstilles med det hele Antal Børn: af 1372 levendefødte Børn i 1885—94 døde 463 = 34,8 %, medens Procenten i Reglen er 24 à 25 og paa Frederiksberg i Kolerineaaret 1893 kun naaede op til 30,4.

Sygelighed. Det forhaandenværende Materiale tillader kun at fremstille nogle af de vigtigste epidemiske Sygdomme for 1886—94, deres Dødelighed i 1890—94 og for Kolerinens Vedkommende endog kun i 1891—94.

Disse Sygdommes nærmere Forhold er følgende (Sygelighed og Dødelighed angives absolut og i aarlig p. m. af Befolkningen):

I.

Fb. typh.	Hvidovre Sogn.	Landsognene.	Frederiksberg S.
Sygelighed 1886—94	46 = 1,1 p. m.	207 = 1,0 p. m.	374 = 8 p. m.
Dødelighed 1890—94	1 = 0,2 p. m.	"	31 = 0,12 p. m.

II.

Difteritis.	Hvidovre Sogn.	Landsognene.	Frederiksberg S.
Sygelighed 1886—94	204 = 5,0 p. m.	1242 = 6,5 p. m.	3220 = 7,4 p. m.
Dødelighed 1890—94	14 = 0,59 p. m.	"	100 = 0,39 p. m.

III.

Croup.	Hvidovre Sogn.	Landsognene.	Frederiksberg S.
Sygelighed 1886—94	21 = 0,5 p. m.	144 = 0,76 p. m.	182 = 0,43 p. m.
Dødelighed 1890—94	8 = 0,33 p. m.	"	51 = 0,20 p. m.

IV.

Kolerine.	Hvidovre Sogn.	Landsognene.	Frederiksberg S.
Sygelighed 1891—94	443 = 23,1 p. m.	1499 = 18,0 p. m.	5174 = 25,3 p. m.
Dødelighed 1891—94	24 = 1,25 p. m.	"	258 = 1,23 p. m.

V.

Tuberkulose.	Hvidovre Sogn.	Frederiksberg Sogn.	Byerne i Danmark.
Middeltal af døde 1890—94	14,4 = 3,12 p. m.	136 = 2,64 p. m.	1890—93: 2,87 p. m.

Det fremgaar af denne korte tabellariske Oversigt, at Hvidovre i Sammenligning med Nabosognene er ret ugunstig stillet overfor de nævnte epidemiske Sygdomme, og de mere specificerede Tabeller, som andetsteds ville blive offentliggjorte, paapege yderligere, at den Del af Sognet, som har den største Sygelighed og Dødelighed af epidemiske Sygdomme, er Valby. Aarsagen hertil kan vel tildels søges i den tættere Bebyggelse, særlig med Arbejderbefolkning; men af langt større Betydning er dog sikkert den mindre gode, offentlige og private Renlighed, som ogsaa fremhæves af Valbys to Læger i deres Indberetninger. Dette stammer atter utvivlsomt fra den mangelfulde Vandforsyning, som især mærkes i Sommermaanederne, og som er Skyld i den utilstrækkelige Udskylning af Rendestene og Kloaker og Forsømmelse af Gulvudsk m. m. i Boligerne. Det maa derfor haabes, at det snart maa lykkes at skaffe Valby en god og rigelig Vandforsyning ved et Vandværk, og det er da at vente, at de mindre gode sanitære Forhold ville forbedres betydeligt.

Bemærkninger om de sanitære Forhold i Gentofte og Brønshøj Sogne.

Af

Distriktslæge Dr. med. **J. G. Ditlevsen.**

Ifølge Anmodning af dette Tidsskrifts ærede Redaktion har jeg paataget mig at give en almenfattelig Oversigt over det i Overskriften nævnte Emne; her er, det være udtrykkeligt fremhævet straks, altsaa ikke Tale om en videnskabelig Monografi, hvis Materiale det desuden af forskellige Grunde vilde kræve længere Tid at skaffe, end der har kunnet raades over.

De nævnte to Sogne begrænse Hovedstaden mod Nord og Nordvest og staa hvert paa sin Vis i livligt Samkvem med den; de danne begge et naturligt Udvidelsesterræn for Hovedstaden og have derved faaet et fra almindelige Landsogne meget forskelligt Præg; men de frembyde samtidigt betydelige indbyrdes Forskelligheder i deres Udvikling, der ere af saa meget større Interesse, som disse indbyrdes Afvigelser ikke ere grundede i oprindeligt særegne Livsbetingelser for hvert af dem, men alene i den forskellige Maade, hvorpaa Forholdet til Hovedstaden har paavirket dem. Oprindeligt vare de nemlig begge rene Landsogne, og den eneste Forskel mellem dem betingedes af, at Gentofte Sogn mod

Øst støder til Sundet med en ret betydelig Kyststrækning, medens Brønshøj Sogn, ligesom hele den store, indenfor Kystbæltet liggende Del af Gentofte Sogn, er et rent Indlandssogn; vi se dem derfor ogsaa begge i ældre topografiske Arbejder betegnede som rene Landsogne, hvis Beboere vare knyttede til Landbruget. Vi skulle nu foreløbigt omtale deres almindelige topografiske Forhold, Bebyggelse og Befolkning.

Gentofte Sogn strækker sig langs Sundet fra den nordlige Grænse af Københavns Grund til Bellevue; det er (i øst-vestlig Retning) smallest imod Syd, men udvider sig i Bredde mod Nord, hvor Vangede By med sine Marker danner dets vestlige Del. Dets Areal er over 4500 Td. Land, hvoraf over 300 Td. Land ere skovbevoksede; Skovene, der findes i Sognets mellemste og nordlige Del, ere dog spredte (Charlottenlund Skov, Ermelunde Krat og enkelte mindre); bortsét fra disse og fra den i Sognets vestlige Del liggende Gentofte Sø samt nogle spredte Mose- og Engstrøg, dannes det væsentlig af aaben Mark, hvis Underlag mod Vest er Ler, mod Øst mere sandblandet; det har ingen betydeligere Højdedrag, er mod Syd fladt, mod Nord mere lavtbakket baade i sin Kyststrækning og indenfor denne. De oprindelige gamle, særligt bebyggede Dele eller Landsbyer i Sognet, Gentofte, Vangede, Jægersborg, Ordrup og Skovshoved, ere i de senere Aar alle voksede betydeligt, og til dem er der kommet et stort, rigt bebygget Kvarter i Sognets sydøstlige Del, Hellerup. Hele denne Tilvækst skyldes væsentlig Hovedstadens Indvirkning ved Anlæg af Landsteder, Villaer o. s. v., hvortil i de nævnte Byer overalt er kommet talrige Boliger for

Handlende, Haandværkere o. s. v. Det oprindelige Landsbypræg har egentlig kun holdt sig i Vangede og tildels i Gentofte; i Skovshoved ere Fiskerlejets Ejendommeligheder endnu ikke udslettede af Villaerne. Til Sognet høre endvidere de to kongelige Slotte, Bernstorff og Charlottenlund, samt Militærkasernen Jægersborg. Folketallets Tilvækst i dette Aarhundrede er følgende:

1801.	1840.	1860.	1870.	1880.	1890.
1962	2780	3660	4158	5106	7449.

I disse 90 Aar er Folkemængden altsaa omtrent steget til det firdobbelte, medens Hovedstaden i samme Tid kun er steget til det tredobbelte (fra 9: 100,000 i 1801 til 9: 300,000 i 1890). — Tilvæksten har i denne lange Tid ingenlunde været ligelig fordelt, men stadigt jævnt tiltagende indtil 1880, for derefter at stige meget stærkt, saaledes som følgende Tal vise.

Omtrentlig aarlig Tilvækst i

1801—40.	1840—60.	1860—70.	1870—80.	1880—90.
20	44	50	95	234.

Efter velvillig Opgivelse fra Sogneraadets Kontor er Sognets nuværende Folkemængde c. 9400.

Medens Traps bekendte statistisk-topografiske Haandbogs 1. Udgave endnu i 1858 kunde betegne Sognet som et rent Landsogn, hvis væsentlige Erhverv var Landbrug og for Skovshoveds Vedkommende Fiskeri, saa er Forholdet ifølge det ovenfor nævnte nu et ganske andet; særlig hele Sognets østlige Del er, eller er ifærd med at blive, en Samling Villakvarterer; kun Vangede bevarer endnu det rene Landsogns Præg. Befolkningen er derfor af en meget blandet Sammensætning, og man vilde komme i en meget stor Forlegenhed, hvis man

skulde betegne dens Ejendommelighed; blandet med de oprindelige Beboere optræder der en Mængde tilflyttede af mange forskellige Samfundsklasser, Forretningsfolk fra Hovedstaden, Pensionister og andre privatiserende Mennesker, og saa er her endda hidtil kun talt om Sognets faste Beboere. Til disse kommer endnu, og de ere ikke medregnede i Folketællingerne, alle de saakaldte Landliggere, Familier eller enkelte Personer, der tilbringe længere eller kortere Tid her i Sommerhalvaaret; disses Antal er vistnok meget vekslende og, for saa vidt de ikke ere skatteydende, ikke til at kontrollere. For 1894 er Antallet af skattepligtige Landliggere paa Sogneraadets Kontor opgivet til 600 Familier, der antages at kunne regnes for 3000 Personer. Det vil da ikke være for meget (Folkemængden regnet for c. 7500) at anslaa det samlede Antal Landliggere (de ikke skattepligtige medregnede) til mindst Halvdelen af de faste Beboeres Antal, og sandsynligvis er det betydeligt større.

Medens alt, hvad der hidtil er nævnet, viser det vanskelige i at udtale noget almindeligt om Befolkningens Præg, gælder dette dog nærmest de heldigere stillede, besiddende Klasser; anderledes er det med Arbejderklasserne; at der er talrige Arbejderfamilier rundt om, er en bekendt Sag, men hvor stort et Antal af Beboerne der hører til Arbejderklasserne, vil kun kunne paalideligt oplyses ved særlige Undersøgelser, som jeg ikke har kunnet lade anstille for Tiden. Jeg kan kun fremhæve, at de fleste Arbejderfamilier høre til Landarbejdernes og Daglejernes Klasser. Fabrikarbejdernes Antal er vistnok forholdsvis kun ringe; de til Tuborg Fabriker og til Hellerup Glasværk hørende Arbejderboliger ligge udenfor Sognet paa Københavns Grund. Til de to Teglværker i

Sognet knyttes der en Del Arbejdere, af hvilke de kun paa visse Tider af Aaret benyttede vistnok for en stor Del ere fra Ærø. Foruden de nu nævnte Fabriker og Hellerup Træskofabrik have ingen større Fabriker i Sognet. I det hele taget kan det vistnok siges, at Arbejderklassen i Gentofte Sogn snarest er mindre talrig end i mange andre af Amtets Sogne.

Antallet af de Personer, der ere under fast Fattigforsørgelse for Tiden, er 166; regnes den nuværende Befolkning til 9400 (1. Oktbr.), saa bliver Antallet af de fattige forsørgede 17,7 for hvert Tusinde Indbyggere i Sognet; i 1890 var det for samtlige Landdistrikter i Københavns Amt 2711 paa en Befolkning af 142450, altsaa 19,0 for hvert Tusinde.

Sognet har for Tiden 48 Plejebørn.

Sognet blev i 1891 delt i 2 Pastorater, Gentofte (hvortil hører Gentofte, Jægersborg, Vangede og Hellerup) og Ordrup (hvortil hører Ordrup og Skovshoved). Folketallet i Gentofte Pastorat er i Aar c. 4100 Personer, i Ordrup Pastorat c. 5300. Sognet har for Tiden 2 Kirker, en i Gentofte og en i Ordrup, 6 offentlige Skoler og 8 private samt 5 Asyler. Desuden har det en betydelig katolsk Institution med 1 Kirke og St. Andreas-kollegiet i Ordrup. De væsentlige Samfærslslinier, der forbinde Sognet med dets Omgivelser mod Syd og Nord, ere Kongevejen gennem Sognets vestlige Del, Strandvejen gennem dets østlige Del, hvortil endnu kommer et Stykke af den gamle Frederiksborg-Landevej, der skærer Vangede og dens Marker; endelig høre herhen to Jærnbanelinier, Nordbanen og Klampenborgbanen, samt Dampskibsforbindelsen i Sundet med Skovshoved og Bellevue.

Det er klart, at alle de ovenantydede Forhold til-

sammen maa paatrykke Sognet et meget livligt Præg; der foregaar i stor Maalestok Flytninger ud og ind mellem Sognet og Hovedstaden; handlende fra denne gennemfare daglig Sognet med deres med Varer fyldte Vogne; en Del Børn søge Skoler og Forretningsfolk deres Dagsgerning i Hovedstaden; saaledes kunde der nævnes meget, men vi maa nøjes med disse Antydninger. — Midt i al denne Omskiftelighed er der en lille Koloni, som hidtil endnu har bevaret sine væsentlige Ejendommeligheder, om det end maa indrømmes, at der er Tegn til, at de begynde at udviskes, hvad der saa meget mere maa beklages, som her er Tale om en Befolkningsklasse, hvis gode Præg af den danske Sømandstands smukke Egenskaber trods noget fortjener at bevares; det er Fiskerne i Skovshoved. Det er fristende at opholde sig længere ved denne Klasse, men af Mangel paa Materiale maa jeg indskrænke mig til senere i et lille Tillæg (se Tabel D) at meddele, hvad jeg kan efter de Erfaringer, jeg har kunnet indsamle om dens Dødsarsager.

Brønshøj Sogn strækker sig i nordvestlig Retning fra København; mod Nordøst støder det til Gentofte Sogn. Dets Areal er over 3500 Td. Land, mest god Muldjord med Underlag af Ler; mod Sydvest støder det til Damhussøen, mod Nord til den tidligere Lersø. Det er skovløst, men indeholder nogle Mose- og Engdrag. De oprindelige Landsbyer i Sognet ere Brønshøj, Husum, Emdrup, Vandløse og Utterslev; hertil er efterhaanden kommet en stærk Bebyggelse i det sydøstlige Hjørne af Sognet mellem Utterslev By og den yderste Del af Nørrebro. Dette Kvarteer, der ofte uegentlig betegnes som «Utterslev Mark», er siden 1874 udskilt som et

eget Pastorat, St. Stefans Landsogn. To Hovedveje gennemskære Sognet, nordligst den gamle Frederiksborg-Landevej, sydligst Frederiksunds-Landevejen, der er en umiddelbar Fortsættelse af Nørrebrogade, og omkring hvis Begyndelse St. Stefans Landsogns forholdsvis talrige Gader og Veje grupperer sig.

Folketallets Tilvækst i dette Aarhundrede er saaledes:

1801.	1840.	1860.	1880.	1890.
834	1393	2085	3825	4812.

Folketallet er altsaa steget til over det femdobbelte i Aarhundredets Løb; Stigningen er i aarligt Gennemsnit omtrent følgende:

1801—40.	1840—60.	1860—80.	1880—90.
14	34	87	98.

Den langt overvejende Del falder derfor paa de sidste 30 Aar.

Medens det egentlige Brønshøj Pastorat har bevaret sin oprindelige Karakter af et rent Landsogn og dets Beboeres Erhverv nærmest er knyttet til Landbruget, er St. Stefans Landsogns Befolkning i sit Erhverv nærmest knyttet til København; det bebos af talrige næringsdrivende og har dertil en betydelig Arbejderbefolkning, dels Daglejere, dels Arbejdere ved forskellige Haandværks- og Fabrikvirksomheder. Sognet har for Tiden 80 Personer under fast Fattigforsørgelse og 37 Plejebørn. Der findes et Børneasyl.

I 1890 var Folketallet i Brønshøj Sogn (Rødovre ikke medregnet) 2216, i St. Stefans Landsogn 2596.

Til Sognet hører Annekssognet Rødovre, der ikke er medtaget i denne Oversigt, undtagen i en enkelt Talrække, hvorfor der senere er gjort Rede.

Den offentlige Sundhedspleje. At et Sogns Sundhedsvedtægter kunne være af stor Betydning for dets Velfærd, behøver ikke her nærmere at paavises; det beror ganske paa, hvad Brug der gøres af den store Myndighed, der gennem dem kan lægges i Sognets Haand. En ganske særlig Betydning kan Sundhedsvedtægten faa for de Sogne, hvis Beliggenhed i Hovedstadens nærmeste Omegn udsætter dem for en Mængde Paavirkninger fra denne, der ingenlunde altid ere tjenlige for Sognets sanitære eller hygiejniske, saa lidt som for dets økonomiske Interesser. For de Sogne, her er Tale om, kan det formentlig siges, at de i det hele taget have gode Sundhedsvedtægter; Udviklingen i de senere Aar har ogsaa tilstrækkeligt vist, at Sogdenes Myndigheder have et aabent Blik for Betydningen af deres rette Benyttelse. Der er et betydningsfuldt Fællestræk for de Sundhedsvedtægter, vi her omtale; det er, at de begge indeholde særskilte, strengere Bestemmelser for Sognets Byer og tæt bebyggede Strøg i Modsætning til de Dele af Sognene, der endnu have bevaret Landsognets rene Karakter.

Gentofte Sogns Sundhedsvedtægt af September 1890 har saadanne særskilte Bestemmelser for private Gader og Veje i de tættere bebyggede Dele af Sognet og for Afløbene, der som Regel bør være lukkede Ledninger fra alle Gader og Veje i saadanne, for Tilstedeværelsen af et tilstrækkeligt Antal offentlige Brønde i dem, for Renholdelsen af Vandsteder i dem, Bortkørsel af Gødning gennem dem og for Opfyldningen af Pladser, der ventes bebyggede. Brønshøj Sogns Vedtægt af August 1885 med Tillæg af September 1892 indeholder ganske lignende Bestemmelser. Her skal kun ganske kort med-

deles Hovedtrækkene af, hvorledes de vigtigste hygiejniske Forhold ere ordnede:

Renovationens Bortførelse er i begge Sogne gjort obligatorisk ved en bestemt Ordning af den, hvis nærmere Betingelser ere fastsatte i Sundhedsvedtægterne, og som er knyttet til Indførelsen af Tøndesystemet.

Afløbsforholdene ere i Gentofte Sogn fortrinligt ordnede; der er betydelige Systemer af lukkede Rørledninger, dels offentlige, dels private, for Vangede, for Gentofte, Hellerup, Jægersborg Allé, Ordrup og Skovshoved. Brønshøj Sogn har Bestemmelser, der lægge det i Sogneraadets Haand at indføre lukkede Rørledninger overalt; saadanne ere vel endnu ikke nær saa udbredte som i Gentofte Sogn, men de ere dog allerede gennemførte i Husum, paa en stor Del af Frederikssundsvejen i St. Stefans Landsogn og paa samtlige øvrige bebyggede Veje i dette.

De Bestemmelser, der gælde offentlige Brønde, ere vel næppe saa vidtgaaende i Brønshøj Sogn som i Gentofte Sogn, men i begge Sogne er der for Tiden alvorlige Bestræbelser i Gang for at faa indført Vandværker af større eller mindre Udstrækning. De have ogsaa begge gode Bestemmelser for Anlæg og Vedligeholdelse af private Brønde.

Begge Vedtægter indeholde gode Bestemmelser for skadelige Næringsbrug; for en Del Aar siden fik Brønshøj Sogn et væsentligt Fremskridt gennemført ved at faa alle Oplag af Natrenovation og alle Lossepladser af Dagrenovation fra Hovedstaden fjernede fra Sognet. Alle Bestemmelser om skadelige Næringsbrug ere selvfølgelig af stor Betydning for de paagældende Sogne, i hvilke Indtrængen af saadanne fra Hovedstaden udgør en stadig Fare.

Gentofte Sogns Vedtægt har gode og betryggende Bestemmelser for Mejeri og Mælkeudsalg. Saadanne mangle næsten helt for Brønshøj Sogn. Ogsaa for Bagerier og Slagterier har Gentofte fortrinlige Bestemmelser; Brønshøj Sogn har vel Bestemmelser for Slagterier, men de ere mindre strenge.

Til Forstaaelsen af de Forskelligheder, der er i de sanitære Betingelser for Gentofte og Brønshøj Sogne, er det nødvendigt at erindre sig Udviklingen af disse Sognes Forhold til Hovedstaden. Begge Sogne vare oprindeligt rene Landsogne, men Gentofte Sogns flade, lidet tillokkende sydlige Del i Forbindelse med Københavns store Fælledele dannede et Bælte, der i lange Tider modstod Hovedstadens umiddelbare Udvidelse mod Nord; derimod frembød Sognets nordlige, skovrige og bakkede Del med sine mange Naturskønheder naturlige Tiltrækningspunkter for Hovedstadens bedre stillede Klasser, hvorved der her efterhaanden opstod de vidtstrakte Villakvarterer, der nu findes; først senere i Udviklingen kom det sydligste af disse, det store Hellerupskvarter, og skønt Forholdene ved Hovedstadens Udvidelse langs Strandvejen nu ere meget forandrede, ere dog Resterne af det nævnte forholdsvis folketomme Bælte mellem Gentofte Sogns tættest bebyggede nordlige Del og Hovedstaden endnu kendelige.

Ganske anderledes har Forholdet udviklet sig i Brønshøj Sogn: her har den ene af Hovedstadens Forstæder, Nørrebro, som en Kile skudt sig ud ad Frederikssundsvejen, oprindeligt som et rent Arbejderkvarter, det nuværende St. Stefans Landsogn; her er enhver Grænse mellem den store Hovedstad og det lille Landsogn udvisket. I Korthed bliver Forskellen da den, at

medens Gentofte væsentlig er bleven til en Samling Villakvarterer, er den sydøstlige Del af Brønshøj Sogn, St. Stefans Landsogn, væsentlig bleven et Arbejderkvarter i umiddelbar Tilslutning til den store Forstad, Nørrebro. Den hele vestlige Del af Gentofte Sogn og hele det egentlige Brønshøj Sogn i snævrere Forstand bevare endnu væsentlig Præget af Landsogne.

Ved Bedømmelsen af de Byrder, et Landsogn nær ved en stor Hovedstad paalægger sig for Hygiejnens Skyld, maa det ikke glemmes, at Overgangen fra de hygiejniske Forholdsregler, der kunne anses for tilstrækkeligt betryggende for et rent Landsogn, til saadanne, der maa kræves gennemførte for de Dele af det, der have antaget eller ere ifærd med at antage en rén Købstadskarakter, ingenlunde er let, og det af mange Grunde. Den kan derfor altid kun ventes at ville ske gradvis; men der kan næppe være Tvivl om, at denne Omdannelse selv rent økonomisk sét altid vil vise sig at være i Sognets egen vel forstaaede Interesse. Jeg tror, at de Bestræbelser, der paa dette Omraade ere udfoldede i de Sogne, her omhandles, fortjene al Anerkendelse, og at de ere et godt Varsel om en yderligere Udvikling i god Retning.

Fødsler og Dødsfald. Materialet til de paa Tabel A givne Oplysninger er for 1875—89 taget fra statistisk Tabelværk; for 1890—94 ere de tilsvarende Oplysninger om Gentofte Sogn tagne fra de aarlige Medicinalberetninger. Brønshøj Sogn blev først den 1. April 1891 henlagt under Københavns Amts nordre Lægedistrikt, og det til Oplysning af Forholdene i dette Sogn benyttede Materiale omfatter derfor kun Firaaret 1891—94, hvis

1. Kvartal jeg har faaet suppleret fra Københavns Amts søndre Lægedistrikts Arkiv; der er desuden i dette Materiale for Dødsfaldenes Vedkommende nogle Unøjagtigheder, men da disse ere saa faa, at de ikke kunne faa Betydning i de foreliggende Spørgsmaal, har jeg dog ikke villet undlade at benytte Materialet. Endnu maa bemærkes, at Rødovre Sogn forblev ved søndre Lægedistrikt, da Omlægningen foretoges, hvorfor dets Folketal ikke er medtaget ved Beregningerne af Forholdstallene for 1891—94, medens det var nødvendigt at medtage det for 1875—89, da det for disse Aar i statistisk Tabelværk findes angivet sammen med det for Brønshøj Sogn.

Gentofte Sogn viser et meget højt Antal af levende-fødte i den angivne Aarrække; i det første Tiaar er det 33,8, i det sidste 26,4 for hvert Tusinde Indbyggere; det er altsaa noget aftagende; det er ikke saa højt som Københavns, men i det første Tiaar ikke lidt højere end Tallet for samtlige Landsogne i Østifterne. St. Stefans Landsogn viser et endnu højere Forholdstal af levende-fødte end Gentofte Sogn, ja overgaar endog København, især i det første Tiaar.

De tilsvarende Tal for Brønshøj-Rødovre Sogne forholde sig helt anderledes; de ere endog betydeligt lavere end de for Østifternes Landsogne. Alle 3 Sogne, Gentofte, St. Stefans Landsogn og Brønshøj-Rødovre Sogn, vise en Aftagen af de levendefødtes Antal i Aarrækkens Løb. — Medens man, hvor man har med hele Landes Befolkninger at gøre, kan finde Stigninger i Antallet af Fødsler efter store Mennesketab, f. Eks. ved Krige eller Farsoter, er det for saa smaa Forholds Vedkommende, som her er Tale om, ikke muligt at sige noget nærmere

Tab. A.

Folketal.		1875—84.								
		Levendefødte.				Dødsfald.				
1880.	1890.	M.	Kv.	Begge Køn.	pCt. ¹⁾	M.	Kv.	Begge Køn.	pCt. ¹⁾	
I. Gentofte Sogn	5106	7449	896	830	1726	33,8	545	510	1055	20,6
II. St. Stefans Landsogn	2039	2596	462	416	878	43,0	286	260	546	26,7
III. Brønshøj Sogn	3825	4812
IV. Brønshøj-Rødovre S.	4444	5672	367	353	720	16,2	341	258	599	13,4
V. Øernes samtl. Lands.	693784	695418	105528	100694	206222	29,5	67427	65419	122846	17,6
VI. København	234850	312859	44609	42729	87338	37,1	31137	29395	60532	25,7

	1885—89.						1890—94. ⁴⁾									
	Levendefødte.			Dødsfald.			Levendefødte.			Dødsfald.						
	M.	Kv.	Begge Køn.	M.	Kv.	Begge Køn.	M.	Kv.	Begge Køn.	M.	Kv.	Begge Køn.				
I.	470	450	920	26,4	327	263	590	16,9	577	555	1132	26,3	386	314	700	16,2
II.	216	252	468	37,7	148	163	311	25,0	258	218	476	44,1	300	27,8
III.	162	137	299	14,3	172	17,1
IV.	192	214	406	14,1	143	124	267	9,8
V.	52226	49903	102129	29,4	34013	32897	66910	19,3
VI.	27606	26324	53930	36,6	17892	16746	34638	23,8

1) af Folketal 1880.

2) af beregnet Folketal 1887.

3) af beregnet Folketal 1892.

4) Tallene for St. Stefans Landsogn og Brønshøj Sogn gælder kun Aarene 1891—1894.

om Betydningen af de paagældende Forholdstal af de levendefødte. Til Bedømmelse af en Befolknings sanitære Forhold kan det derimod have sin Betydning at faa Oplysninger dels om Forholdet mellem de levendefødte og de dødfødte, dels om Forholdet mellem de ægtefødte og de uægtefødte; paa Tabel B har jeg opgjort disse Forhold for Aarrækken 1885—89; det vil ses, at Antallet af de dødfødte i intet af Sognene naar det i København, ja næppe engang det i Østifternes Landdistrikter, og at det er paafaldende ringe i Gentofte og i Brønshøj-Rødovre Sogne; Antallet af uægtefødte er vel ogsaa ringere end det i København, men dog i Brønshøj-Rødovre og især i St. Stefans Landsogn større end det i Østifternes Landsogne tilsammen; derimod er det meget lavt for Gentofte Sogn; jeg skal kun tilføje, at næsten nøjagtigt de samme Forholdstal faaes for 1880—84.

Opgøre vi Dødsfaldenes Antal paa samme Maade som Antallet af de levendefødte, altsaa i Forhold til hvert 1000 Indbyggere, saa ses Gentofte Sogns Dødelighed omtrent at svare til den i Østifternes samtlige Landdistrikter (noget højere i det første Tiaar, noget lavere i det følgende Femaar), medens Brønshøj Sogns er betydeligt lavere end dette, og St. Stefans Landsogns Dødelighed i grel Modsætning hertil betydeligt højere, saa at den i det første Tiaar endog overgaar Københavns. I alle tre Sogne er Dødeligheden aftagende, men tydeligst i Brønshøj og Gentofte Sogne. Først ved Undersøgelsen af Dødsarsagerne kunne vi haabe at faa nogen Oplysning om Aarsagerne til den saa forskellige Dødelighed i de nævnte tre Sogne, men inden vi gaa over til Meddelelsen af de Erfaringer, der haves om Dødsarsagerne,

vil det være formaalstjenligt at søge Oplysninger om Dødsfaldenes Fordeling i de forskellige Aldersklasser af Befolkningen; dette ses af Tabel C. Efter dennes Tal at dømme er der en paafaldende Mod-sætning mellem Gentofte Sogn paa den ene Side og de to andre Sogne paa den anden Side, der kan udtrykkes saaledes, at medens i Gentofte Sogn over Halvdelen af Dødeligheden falder paa de to sidste Aldersklasser og kun omtrent en Fjerdedel af den paa det første Leveaar, falder i de to andre Sogne omtrent Halvdelen i det første Leveaar. Det er altsaa herved givet, at den i disse fundne samlede Dødelighed vilde være betydeligt mindre, end den er, hvis ikke Dødeligheden i det første Leveaar var saa betydelig i disse Sogne. Dette bestyrkes yderligere ved at se hen til Antallet af de levendefødte, der dø i det 1. Leveaar; dette er i Gentofte Sogn kun c. 15 pCt., i de to andre Sogne c. 23—24 pCt. (I København var det i 1891—93 c. 18—21 pCt). Dødelighedens Fordeling i de forskellige Aldersklasser tyder altsaa paa, at der i St. Stefans Landsogn og i Brønshøj Sogn findes Misligheder, som særligt virke skadeligt paa Børn i det første Leveaar. Hvor vidt denne Formodning er rigtig, vil først vise sig ved Undersøgelsen af Sygeligheden og Dødsarsagerne, som vi nu gaa over til.

Sygelighed og Dødsarsager. De efterfølgende Bemærkninger, ligesom den nys nævnte Tabel C, skyldes det til Grund for de aarlige Medicinalberetninger liggende Materiale tilligemed de i Lægedistriktets Arkiv opbevarede Dødsattester, der vel at mærke alle ere udstedte af Læger. Det omfatter for Gentofte Sogns Vedkom-

mende Aarrækken 1876—94, for Brønshøj og St. Stefans Sogne kun Firaaret 1891—94.

Hvis man for de almindeligst forekommende Sygdommes Vedkommende kendte deres Aarsager og de Betingelser, hvorunder disse kunne udfolde deres skadelige Virkninger, vilde man i en Oversigt over disse Sygdommes Udbredelse og Forhold paa et givet Landomraade have en betydningsfuld Vejledning til Bedømmelse af dette Omraades og dets Befolknings sanitære Vilkaar. Som bekendt er dette nu desværre kun et fromt Ønske. Selv for de Sygdommes Vedkommende, hvis Aarsager ere blevne væsentlig oplyste ved de sidste Aartiers frugtbare Undersøgelser, er vor Kundskab til Betingelserne for disse Aarsagers Træden i Virksomhed forholdsvis langt mindre fremmet. Vi ere derfor henviste til, naar vi ville benytte Sygeligheden og Dødsarsagerne til Oplysning om et Steds sanitære Forhold, at indskrænke os til nogle faa Sygdomme; de, der have størst Interesse for de Egne, her er Tale om, er af de almindeligt forekommende Sygdomme dem, der særligt vides at staa i Aarsagsforhold til mangelfulde Afløbsforhold, Mangler ved Omsorgen for Affaldsstoffernes Bortfjernelse, ved Vandforsyningen og ved Børneplejen. Det bliver da særligt den tyfoide Feber og Kolerinen (med akut Diarré), vor Opmærksomhed her henledes paa. Den af disse Sygdomme bevirkede Dødelighed vil ses af følgende Oversigt:

	Gentofte Sogn.		Brønshøj Sogn.	St. Stefans Landsogn.
	1876—84.	1885—94.	1891—94.	1891—94.
Tyfoid Feber	12	17	1	»
Kolerine	70	84	16	49.

For Gentofte Sogns Vedkommende tale de smaa Tal, som Dødsfaldene af den tyfoide Feber frembyde, i høj Grad for, at denne Sygdoms Betydning i den omhandlede Aarrække har været forsvindende. Jeg kan hertil føje, at ogsaa Sygeligheden af tyfoid Feber har været meget ringe i disse Aar; den har overhovedet her i Distriktet (Gentofte, Lyngby, Søllerød og Gladsaxe-Herløv Sogne) kun været en sparsom Gæst i den Tid, jeg har Erfaringer fra, og kun enkelte Gange ved særlige Anledninger, f. Eks. Udgravninger, givet Anledning til smaa, stedlige og kortvarige Epidemier. Den tyfoide Febers Optræden i Gentofte Sogn, som i alle de nævnte Sogne, taler derfor netop til Gunst for de sanitære Betingelser i dem. Brønshøj og St. Stefans Landsogn have i det af mig undersøgte Tidsrum ikke vist nogen epidemisk Optræden af Sygdommen, og det har, saa vidt mig bekendt, heller ikke været Tilfældet i de tidligere Aar siden 1876.

Anderledes forholder det sig med Kolerinen; denne møder stadigt her i Distriktet med ret betydelige Tal, der synes at nærme sig Københavns. I de her omhandlede Sogne fordele Dødsfaldene sig saaledes som ovenfor angivet. Hvad der her har væsentlig Interesse, er, at Dødeligheden, som det paa Forhaand var at vente, for sin allerstørste Del rammer det første Leveaar. Af Børn under 1 Aar døde følgende Antal i Gentofte Sogn:

1876—84. 0: af 1000 levendefødte. 1885—94. 0: af 1000 levendefødte.

61

38,9

71

34,6

For Brønshøj Sogn vare de tilsvarende Tal i 1891—94 15, 0: 50,1 af 1000 levendefødte, for St. Stefans Landsogn 43, 0: 90,3 af 1000 levendefødte. Til Sammenligning

kan nævnes, at i 1890—93 indtraf der i København 1707 Dødsfald af Kolerine for Børn under 1 Aar, o: 41,8 af 1000 levendefødte, i samtlige Provinskøbstæder 1425, o: 26,9 af hvert Tusinde levendefødte. Desværre ere disse Tal for ufuldstændige til at tillade ganske sikre Slutninger, men det tør vel nok siges, at de antyde følgende som det sandsynligvis virkelige Forhold. Dødeligheden af Kolerine og Diarré hos Børn under 1 Aar er i Gentofte Sogn større end i Provinskøbstæderne, men vistnok noget mindre end i Hovedstaden. I Brønshøj og i St. Stefans Landsogn er den for det undersøgte Firaar endog højere end Hovedstadens, ja i St. Stefans Landsogn over det dobbelte af denne. Erindres nu, hvad vi ovenfor fremhævede om Dødeligheden i det hele taget i disse Sogne, saa er der al Grund til at antage, at den store Børnedødelighed af Kolerine i dem ikke er et tilfældigt Særkende for 1891—94, men et gennemgaaende Træk for hele Aarrækken 1875—94. Men selv med alt Forbehold af, at de afgjort bevisende Talstørrelser ikke for Tiden have kunnet skaffes tilveje, saa er det dog Opmærksomhed værd, at den nævnte store Dødelighed er utvivlsom netop i det sidste Firaar. Kolerinens Optræden i de tre her omhandlede Sogne leder os altsaa naturligt til den Slutning, at den for en væsentlig Del i alt Fald har Betydning for Barnealderen og særligt for de første Leveaar, samt at den for Barnealderens Vedkommende kræver Opmærksomhed som et Vidnesbyrd om, at der her er en sanitær Mislighed, der særlig i St. Stefans Landsogn og i Brønshøj Sogn bør afhjælpes.

En sjældnere forekommende Sygdom, nemlig Dysenterien, hvis Betydning for Bedømmelsen af en Egns sanitære Betingelser slutter sig nær til den tyfoide Febers

og Kolerinens, var i Slutningen af Halvfjerdserne og i Begyndelsen af det følgende Tiaar en jævnlig Gæst i St. Stefans Landsogn, om den end ikke antog nogen betydelig epidemisk Udbredelse; i Gentofte Sogn er den ikke forekommet i den Aarrække, hvorfra Materialet til Undersøgelsen er hentet.

Vi gaa nu over til de almindelige epidemiske Sygdomme, der med længere eller kortere Mellemrum af helt manglende eller dog kun sparsom Forekomst af og til antage en betydelig epidemisk Udbredelse, saasom Mæslinger, Kighoste, Skarlagensfeber, Difteri og Influenza. Det stærkeste Vaaben, der her i Landet haves til Bekæmpelse af disse Sygdomme, nemlig den offentlige Behandling, er siden 1873 i Gentofte Sogn kun kommen til Anvendelse nogle ganske faa Gange og aldrig ligeover for nogen udviklet Epedemi, men kun for i Tide at afværge en saadan, hvilket ogsaa hver Gang er lykkedes. Det var saaledes i Slutningen af Halvfjerdserne Tilfældet med nogle faa spredte Koppetilfælde og i 1881 med den Difteri-Epidemi, der da hjemsøgte Strandvejen i Søllerød Sogn, og som med nogle forholdsvis faa Udløbertilfælde naaede sydpaa ned i Lyngby og Gentofte Sogne. Hermed skal naturligvis ikke være sagt, at de antydede Farsoter ikke jævnlige have fundet Udbredelse i Gentofte Sogn som overalt i Landet, men kun det, at de ikke have antaget nogen saadan Karakter, at særligt strenge Forholdsregler have været nødvendige imod dem. I den omhandlede Aarrække stiller Dødeligheden af disse Sygdomme sig i Gentofte Sogn saaledes:

	1876—84.	1885—94.
Mæslinger	13	23
Kighoste	12	18
Skarlagensfeber	12	14
Difteri (med Croup)	10	55
Influenza	»	36

Til Sammenligning kan anføres, at Dødeligheden af Difteri med Croup i 1885—89 i København var 0,1 %, medens den i Gentofte Sogn i 1885—94 kun var 0,07 %.

For St. Stefans Landsogns og Brønshøj Sogns Vedkommende ere Oplysningerne som tidligere anført mangelfulde; i 1891—94 indtraf følgende Antal Dødsfald af de nævnte Sygdomme:

	Brønshøj.	St. Stefans Landsogn.
Mæslinger	1	12
Kighoste	3	7
Skarlagensfeber	1	»
Difteri (med Croup)	6	9
Influenza	4	6

Forholdet synes her ikke fuldt saa godt som i Gentofte. Enkelte alvorligere Epidemier have ogsaa fundet Sted i tidligere Aar; saaledes maatte i 1879, da Mæslingerne ellers her i Egnen optraadte mildt, en Epidemi af denne Sygdom tages under offentlig Behandling i St. Stefans Landsogn.

En af de kroniske Sygdomme, der ikke tør forbigaaes, er Tuberkulosen, denne værste Svøbe for Befolkningen her som i mange andre Lande. Dødeligheden af denne Sygdom er, opgjort for samtlige Tilfælde af Tuberkulosen, ikke af Lungesvindstot alene:

	1876—84.	1885—94.	1891—94.
Gentofte Sogn	102	148	»
Brønshøj Sogn	»	»	14
St. Stefans Landsogn	»	»	39

I Gentofte Sogn døde altsaa i 1876—84 c. 2,0 af hvert 1000 levende, i 1885—94 ligeledes ca. 2,0 af hvert 1000 levende. Efter Dr. Lehmanns Undersøgelser fra 1876—83 døde der af Lungesvindst alene i København 3,0 og i Provinserne 2,3 af hvert 1000 levende. Gentofte Sogn staar altsaa bedre i denne Henseende. Af Lungesvindst bliver Tallet for 1876—84 i Gentofte Sogn 86, altsaa 1,8, for 1885—94 121, altsaa 1,6. Men Dødeligheden af Tuberkulose (i videste Forstand) i Gentofte Sogn er i Virkeligheden endnu mindre end de paa Tabellen givne Tal. Fra disse maa der nemlig trækkes de Dødsfald af Tuberkulose, der ere indtrufne hos rent midlertidige Landliggere i Gentofte Sogn, som altsaa ikke høre til den faste Befolkning; disse ere 7 for 1876—84 og 18 for 1885—94, altsaa et ikke saa helt lille Fradrag. Paa den anden Side er det sandsynligt, at der, naar der tales om Tuberkulose i videste Forstand, er bleven indlagt en Del, særlig kirurgiske Tilfælde, paa Københavns Hospitaler, hvoraf nogle kunne være forløbne dødeligt. — St. Stefans Landsogn har for de faa Aar, der have kunnet opgøres, en meget høj Tuberkulosedødelighed, Brønshøj Sogn en meget ringe, og der er vel Grund til at antage, at Forholdet vil vise sig at være det samme, hvis det engang kan opgøres for en længere Aarrække.

Der er endnu et Par Dødsaaarsager, hvis Tal jeg vil meddele, mindre fordi de i og for sig ere af Betydning til Bedømmelse af de sanitære Forhold, men mere fordi de have almindelig social Interesse:

	Gentofte Sogn		Brønshøj Sogn 1891—94.	St. Stefans Landsogn 1891—94.
	1876—84.	1885—94.		
Alkoholisme . .	14	19	5	7
Selv mord . . .	34 (18)	51 (21)	2	»
Ulykkestilfælde	32 (15)	34 (18)	4	»

Jeg skal ikke bemærke andet om disse Tal, end at Antallet af Selvmord og Ulykkestilfælde for Gentofte Sogns Vedkommende maa formindskes meget betydeligt for at svare til de virkelige Forhold. De i Parentes vedføjede Tal maa nemlig fradrages, fordi de angaa udensogns Personer, der ere omkomne i Sognet af en af de nævnte Aarsager eller omkomne paa Havet og opskyllede paa Sognets Kyststrækning.

Tab. B. 1885—89.

	Dødfødte.		Uægtefødte.		Af Levende- fødte vare uægtefødte.		Af Dødfødte vare uægtefødte.	
	Sum.	pCt. af samt- lige Fødsler.	Sum.	pCt. af samt- lige Fødsler.	Sum.	pCt.	Sum.	pCt.
Gentofte Sogn	19	2,0	38	4,1	36	3,9	2	10,5
St. Stefans Landsogn .	13	2,7	61	12,7	57	12,2	4	30,8
Brønshøj-Rødovre S. .	8	1,9	41	9,9	39	9,6	2	25,0
Øernes Landsogne . . .	3006	2,8	8633	8,2	8311	8,1	322	10,7
København	1826	3,3	11239	20,2	10619	19,7	620	34,0

Tab. C. Dødsfald.

	Gentofte 1876—94.			Brønshøj 1891—94.			St. Stefans Landsogn 1891—94.		
	Sum.	pCt. af levendef.	pCt. af Dødsfald.	Sum.	pCt. af levendef.	pCt. af Dødsfald.	Sum.	pCt. af levendef.	pCt. af Dødsfald.
0—1 Aar. . .	574	15,8	26,1	72	24,0	42,8	153	23,0	50,8
1—5 Aar. . .	224	"	10,0	16	"	9,5	43	"	14,3
5—15 Aar. . .	119	"	5,3	8	"	4,7	15	"	5,0
15—65 Aar .	736	"	32,9	43	"	23,2	62	"	20,9
Over 65 Aar	585	"	26,1	33	"	19,6	27	"	9,0
Sum . . .	2238			172			300		

Tab. D. Dødsårsager
hos Fiskerne i Gentofte Sogn i Aarene 1876—94.

Aldersklasse.				Akute Sygdomme.					Kroniske Sygd.				
	Mandkøn.	Kvindekøn.	Begge Køn.	Almindelige Landfarsoter.*)	Kolerine og Diarrhoe.	Croupøs Pneumoni Trakeobronchitis- Bronkopneumoni.	Andre akute Infektionssygdomme.	Andre akute Sygd.	Tuberkulose.	Cancer.	Andre kroniske Sygd.	Voldsom Dødsårsag.	Uangiven eller mangelf. oplyst Dødsårsag.
0—1 Aar . .	31	11	42	5	11	8	4	1	"	"	6	"	7
1—5 Aar . .	16	14	30	19	1	3	1	1	2	"	"	"	3
5—15 Aar . .	5	4	9	5	"	"	"	1	3	"	"	"	"
15—65 Aar .	28	25	53	1	"	5	2	1	15	6	12	4	7
Over 65 Aar	21	16	37	"	"	6	"	"	1	5	17	"	8
Sum . . .	101	70	171	30	12	22	7	4	21	11	35	4	25

*) Mæslinger, Kighoste, Skarlagensfeber, Difteri, Influenza.

Sygeligheds- & Dødelighedsforholdene i Sundbyerne paa Amager.

Ved

Distriktslæge **N. J. Strandgaard.**

Efter at Hr. Dr. med. Carlsen paa given Anledning i afvigte Vinter fra forskellige Kilder havde samlet Materiale til Oplysning om Dødeligheds- og Sygelighedsforholdene i Sundbyerne paa Amager, og Resultaterne af hans Undersøgelser vise en usædvanlig stor Dødelighed og Sygelighed, har jeg efter Samraad med ham og med hans Tilladelse paataget mig at meddele disse hans ad statistisk Vej fundne Resultater og ledsage dem med en i ætiologisk Henseende oplysende almindelig Fremstilling af forskellige Forhold af hygiejnisk Betydning i denne opvoksende københavnske Forstad, Forhold, som jeg gennem en mere end 30-aarig Virksomhed paa Stedet har lært at kende paa nært Hold, og for hvis Forbedring jeg efter Evne har søgt at virke, desværre ofte uden stort Resultat paa Grund af Hindringer af forskellig Art, hvorom senere.

Jeg skal nu først meddele Dr. Carlsens ad statistisk Vej fundne Resultater.

Om Dødelighedsforholdene meddeler han følgende:

«I aarligt Gennemsnit døde for hvert 1000 levende

	1875—79.	1880—89.
I Hvidovre Sogn . . .	25,9	22,2
Brønshøj-Rødovre . . .	27,1	22,4
Gladsaxe-Herløv . . .	17,4	16,7
Gentofte	22,1	17,7
Lyngby	22,9	19,2
Søllerød	20,6	18,2
St. Magleby	18,9	17,9
Taarnby (inkl. Sundby)	27,3	26,6
Taarnby (ekskl. Sundby)	?	22,7
Sundbyerne	?	27,7

En Dødelighedskvotient af 27,7 pro mille er efter danske Forhold usædvanlig høj og tyder stærkt paa højst uheldige Forhold. I København har Kvotienten de senere Aar været 20—21 (1890: 21, 1891: 22, 1892: 20, 1893: 20, i Provinsbyerne 1890: 19, 1891: 20,6, 1892: 19,9, 1893: 18,8 pro mille: i de 5 større Provinsbyer med over 15000 Indb. er Kvotienten i 1890—94 gennemsnitlig c. 20 pro mille. Man kan nu indvende, at den høje Dødelighedskvotient i Sundbyerne mulig skyldes den Omstændighed, at Befolkningen i overvejende Grad hører til Arbejderklassen, der i og for sig frembyder en relativ stor Dødelighed, producerer et større Antal Børn og derigennem faar Kvotienten til at stige. Denne Omstændighed har naturligvis meget at sige ved en Sammenligning som den ovenstaaende, men at den væsentligste Aarsag til den høje Dødelighedskvotient næppe ligger heri, fremgaar af følgende Sammenligning med Kri-

stianshavn, et af Hovedstadens slettest stillede Kvarterer, hvis Befolkning jo ogsaa væsentligst hører til Arbejderklassen. Dødeligheden pro mille var her:

1887, 1888, 1889, 1890, 1891, 1892.

22,3 21,5 21,2 19,3 20,1 18,0

Nogen Betydning ved Bedømmelsen af Dødelighedsforholdene i Sundbyerne har ogsaa følgende Omstændighed: i alle Sogne i Københavns Omegn ses (se Tabellen Side 214) en mere eller mindre betydelig Nedgang i Dødeligheden ved Sammenligning mellem Femaaret 1875—79 og Tiaaret 1880—89 undtagen i Taarnby Sogn, hvor den er meget ringe. Uheldigvis kende vi ikke Dødelighedskvotienten for Sundbyerne i det første Tidsrum; det er dog givet, at den har været større end 27,3.

Hvad betyder en Dødelighedskvotient af 27,7 p. m.? Gaa vi ud fra, at en Dødelighedskvotient af 20 p. m. vilde være passende for en By paa 12000 Indbyggere, den omtrentlige gennemsnitlige Folkemængde i Sundbyerne 1880—89, faar man ved en let Beregning, at der i dette Tidsrum med denne Kvotient skulde være død c. 2400 Mennesker i Sundbyerne. Der er imidlertid død 3217, over 800 flere, end der kunde ventes. Strækker man sig af Hensyn til Eksistensen af en overvældende stor, fattig Arbejderbefolkning saa vidt, at man indrømmer en Kvotient af 22 p. m. som tilladelig, faar man efter Beregning 2640 døde, medens det virkelige Tal, som anført, er 3217 eller 5—600 flere. Det vil næppe være uberettiget at paastaa, at de slette sanitære Forhold i Kommunen have kostet denne 50—60 Menneskeliv aarligt i Tiaaret 1880—89.»

Efter at Dr. Carlsens ovenstaaende Beregning af Dødeligheden i Sundbyerne for 1875—89 og 1880—89 er bleven mig meddelt, har jeg for Fuldstændigheds Skyld ved Hjælp af Sognepræstens Opgivelse af Dødsfaldenes Antal i det sidste Femaar 1890—94 (1690) og det omtrentlige Gennemsnit for Folkemængden i samme Tidsrum (14404) beregnet Dødelighedskvotienten i dette Femaar til 23,4 p. m. Dette er jo en betydelig mindre Kvotient end 27,7 for Tiaaret 1880—89, men den udtrykker absolut ikke det virkelige Forhold, idet den store Mængde syge fra Sundbyerne, der ere døde udenfor Sognet og navnlig paa Amtets Sygehus (i Ryesgade og fra Efteraaret 1894 paa Bergersvej) og københavnske Hospitaler, i Medfør af ministeriel Skrivelse af 21. Septbr. 1893 fra denne Dato af altid ere indførte som døde i det Sogns Kirkebog, hvori Sygehuset eller Hospitalet er beliggende, og som indførte udenfor Nummer i Hjemmesognets Kirkebog ikke ere regnede med i Præstens aarlige Beretning om døde i Sognet. For det nævnte Tidsrum fra 21. Septbr. 1893 til 31. Decbr. 1894 (altsaa c. 5 Fjerdingsaar) findes af saadanne døde udenfor Sognet opført ikke mindre end 74, og da en stor Del udensogns døde ogsaa i de nærmest forudgaaende Aar, inden en bestemt Regel ved den nævnte ministerielle Skrivelse var fastslaaet, blev opført i Kirkebogen udenfor Nummer og ikke regnet med i Præstens aarlige Beretning, vil man sikkert ogsaa i Femaaret 1890—94, naar alle udensogns døde tages med, naa en Kvotient af c. 27 p. m.

Om Sygelighedsforholdene (epidemiske Sygdomme) meddeler Dr. Carlsen følgende:

«I god Overensstemmelse med Resultatet af Dødelighedsberegningen staa følgende Oplysninger, hentede fra Sygelighedsstatistiken. En Sammenligning gøres med Kristianshavn:

I Sundbyerne anmeldte Lægerne (beregnet efter Kristianshavns Forhold skulde Antallet være som i Parentes angivet):

I. Af samtlige epidemiske Sygdomsfælde:

1889	3600	(2829)
1890	3550	(2516)
1891	3411	(3070)
1892	2821	(2518)
1893	3707	(2858)
<hr/>		
1889—93	17089	(13791)

II. Af Fb. typhoidea:

1889	125	(82)
1890	51	(10)
1891	43	(5)
1892	34	(17)
1893	45	(15)
<hr/>		
1889—93	298	(129)

III. Af Kolerine:

1889	1030	(678)
1890	870	(428)
1891	768	(539)
1892	894	(501)
1893	1227	(646)
<hr/>		
1889—93	4789	(2792)

Det ses heraf, at Sygeligheden af tyfoid Feber i det anførte Tidsrum er over dobbelt saa stor,

af Kolerine henimod dobbelt saa stor som paa Kristianshavn. Det ses ogsaa, at hvis man holder disse to Sygdomme udenfor Summen af samtlige epidemiske Sygdomme (17089 og 13791), faas henholdsvis 12002 og 10870, o: at det Overskud, den samlede epidemiske Sygelighed viser for Sundbyerne, væsentligst skyldes de nævnte Sygdomme. Dog maa det ikke overses, at den Mulighed er tilstede, at Lægerne i Sundbyerne ere nøjagtigere med deres Anmeldelser end de københavnske Læger (hvilket kunde belyses f. Eks. ved en Sammenligning mellem Sundbyerne og Kristianshavn med Hensyn til Sygelighed af akut Bronchitis), eller at Kristianshavnere ere mindre tilbøjelige til at søge Læge end Sundbyernes Beboere (hvilket vel ikke er sandsynligt). Den Omstændighed, at Forskellen mellem Beregning og Virkelighed for de to nævnte Sygdomme tilsammen ($298 + 4789 \div (2792 + 129) = 5087 \div 2921 = 2166$, o: 42% af 5087) er saa betydelig i Sammenligning med de tilsvarende Tal for samtlige epidemiske Sygdomme ($17089 \div 13791 = 3298$, o: 19 % af 17089), tyder stærkt paa, at de nævnte forstyrrende Indflydelser ikke i væsentlig Grad gøre sig gældende.»

Til ovenstaaende statistiske Meddelelser af Dr. Carlsen skal jeg nu tillade mig at knytte nogle almindelige Oplysninger om de hygiejniske Mangler i Sundbyerne, Mangler, der blive mere og mere følelige, efterhaanden som Bebyggelsen og dermed Befolkningen tiltager, og hvis Betydning bliver mere iøjnefaldende under Belysningen af deres ovenfor ad statistisk Vej af Dr. Carlsen fastslaaede Resultater: en større Sygelighed af epidemiske

Sygdomme og større Dødelighed end i andre Byer af lignende Størrelse.

Sundbyerne, 3: Sundbyvester og Sundbyøster, danne egentlig ét Bykompleks, kun skilte fra hinanden ved den i Retning fra Nord til Syd løbende Amagerbrogade, oprindelig Amagerlandevej, Fortsættelsen af den egentlige Amagerbro paa Københavns Grund. Sundbyerne, der endnu for c. 30 Aar siden væsentlig havde Karakter af en Landsby med straatakte Huse og Bøndergaarde, men dog ogsaa allerede dengang i flere Retninger bar Præg af det umiddelbare Naboskab til Hovedstaden, have siden den Tid udviklet sig og forandret Karakter i en meget betydelig Grad; navnlig i de sidste 20 Aar have de efterhaanden i det ydre faaet Karakteren af en Hovedstadsforstad med mange Gader, store, kaserneagtige Bygninger, megen Fattigdom o. s. v. De have en betydelig Udstrækning, der omtrent kan angives til c. 2000 Alen fra Nord til Syd, 3000 Alen fra Øst til Vest. Dog maa det bemærkes, at de ydre Grænser ere indskaarne med betydelige Arealer af Haver og Marker, ligesom der inde i selve Byen findes mange endnu ubebyggede Arealer.

Folkemængden, der i 1860 var	4610
i 1870 -	6774
i 1880 -	9923
i 1890 -	13310, var ved
sidste Folketælling 1. Febr. 1895	15499.

(Med Hensyn til Folkemængdens Stigning udtaler Dr. Carlsen i en Meddelelse til mig: «Med Undtagelse af Frederiksberg er intet af Hovedstadens Nabosogne vokset saa stærkt som Sundbyerne, der i 1895 have et større Folketal end de fleste danske Provinsbyer; de overgaas kun af Aarhus, Odense, Aalborg, Horsens

og Randers. Tilvækstprocenten udgjorde i aarligt Gennem-			
snit: 1880—84	1885—89	1890—94	
3,65	6,2	3,3	

I Frederiksberg var Tilvækstprocenten i 1890—94 større (3,9), men af Interesse er følgende Forhold: medens i Frederiksberg Tilvæksten for den væsentligste Del fremkommer ved Indvandringsoverskud ($\frac{7048}{9122}$), er det i Sundbyerne væsentligst Fødselsoverskudet ($\frac{1356}{2189}$), som fremkalder Tilvæksten. Dog er Indvandringsoverskuddet i Sundbyerne i 1890—94 833, o: 5,4 % af Folketallet, altsaa ret betydeligt. Den stærke Tilvækst paa Grund af Fødselsoverskuddet er et Udtryk for den store Andel, Arbejderklassen har i Befolkningen i Sundbyerne»). Af den oprindelige Landsby er der egentlig kun Bøndergaardene tilbage, der ligge i en Række («Gaardrækken») i Byens sydlige Grænse, samt hist og her, navnlig i Byens sydlige Del, nogle spredte, straataekte Huse. Af selve Bøndergaardene ere dog allerede flere forsvundne for at afgive Byggegrunde. Og under hele denne store Udvikling fra en ordinær Landsby til en Hovedstadsforstad ere Sundbyerne blevne styrede og styres endnu efter Landkommunalloven af et i Henhold til denne valgt Sogneraad for hele Taarnby Sogn, hvis øvrige Del udenfor Sundbyerne bestaar af Taarnby, Kastrup, Maglebylille, Tømmerup og Ullerup og væsentlig har «agrарiske» Interesser. Hertil kommer, at Kommunen paa Grund af de enorme Krav, der maa stilles til den, navnlig paa Fattigvæsenets og Skolevæsenets Omraade, uden tilsvarende Stigning af Beboernes Skatteevne, i økonomisk Henseende er overordentlig uheldigt stillet. Man vil forstaa, hvorledes det under saadanne økonomiske Vanskeligheder

maa gaa de hygiejniske Krav, hvis Fyldestgørelse i tilfredsstillende Form under Byens stærke Udvikling maa koste mange Penge og derfor maa finde Sted delvis og ufuldkomment eller opsættes til bedre Tider eller rent ud opgives. Efter disse almindelige Bemærkninger om den Baggrund, paa hvilken det hygiejniske Spørgsmaal i Sundbyerne maa ses, skal jeg gaa over til de specielle enkelte Forhold, som have større eller mindre hygiejnisk Betydning.

Vandforsyningen maa stilles i allerførste Række som havende absolut den største hygiejniske Betydning. Den maa — naar undtages enkelte Ejendomme (Arbejdernes Byggeselskabs Huse, en Skole og nogle faa private Ejendomme, der i en tidligere Tid have været saa heldige at opnaa Indlæg af Rør fra Københavns Vandværk) — betegnes som gennemgaaende slet. Den sker fra Brønde, hvoraf kun faa ere borede, de fleste gravede. Nogle faa af de borede Brønde have godt Vand, men det er mig ogsaa bekendt, at der ved flere Ejendomme er foretaget gentagne og dybe Boringer med forholdsvis stor Bekostning, uden at man har naaet at faa godt eller endog brugeligt Vand. Af de gamle Brønde findes en stor Del under Forhold, der ikke give tilstrækkelig Garanti for, at de ikke kunne forurenes af Overfladevandet og de i dette opløste eller opslemmede organiske Bestanddele. Under visse Forhold, navnlig i tørre Somre, bliver Vandet i de gravede Brønde flere Steder ofte endnu mere uklart, misfarvet eller grumset end ellers, eller Brønden kan tørre helt ud. Dette var f. Eks. flere Steder Tilfældet i den tørre Sommer 1893, da der herskede en usædvanlig udbredt og intensiv Epidemi af Kolerine og tyføs Diarré. Misligheden ved, at de

gravede Brønde kunne forurenes af det nedsivende Overfladevand, bliver større, naar man erindrer, at en stor Del af det bebyggede Areal tidligere har været dyrket som Havejord, ofte stærkt gødet til Dyrkning af Haveurter og enkelte Steder endog har afgivet mangeaarige Lossepladser for den københavnske Dagrenovation. Det er derfor ikke underligt, at jeg under min mangeaarige Virksomhed i Sundbyerne mange Gange har gjort den bestemte Iagttagelse, naar akut Diarré og Kolerine have haft større epidemisk Udbredning, at Epidemiens Intensitet — saavel i kvantitativ, ρ : numerisk, som i kvalitativ Henseende — har været stærkest i de Lokaliteter, hvor Vandforsyningen har været slettest. Et meget illustrerende Eksempel erindrer jeg endnu saa langt tilbage som i den tørre Sommer 1865, da der i 2 større Ejendomme (nogle af de allerførste 3—4 Etages Huse, der bleve opførte i Sundbyerne) viste sig en meget udbredt og ondartet Epidemi af tyföse Febre og tyföse Diarréer med paafaldende mange Dødsfald. Dette gentog sig, om end i mindre Grad, en eller to følgende Somre. Vandforsyningen var fra gravede Brønde. Efter min Opfordring og under Henvisning til den omtalte Sygelighed ansøgte Ejeren om Vand fra Københavns Vandværk og fik det. Fra det Tidspunkt af standsede disse sig stadig gentagende Epidemier ganske. Det er mig bekendt, at der gentagne Gange senere er søgt om københavnsk Vand til andre Ejendomme herude med slet Brøndvand, men kun undtagelsesvis ere Ansøgningerne bevilgede, formentlig af Hensyn til Muligheden af, at Københavns Vandforsyning kunde blive utilstrækkelig for selve Hovedstaden, naar den efter en større Maalestok ogsaa gik udenfor Stadens Grund. Efter hvad jeg nu har bragt i Erfaring, synes Udsigterne til

Sundbyernes Forsyning fra Københavns Vandværk at stille sig noget lysere. Jeg skal derpaa gaa over til

Afløbsforholdene. Disse ere ligeledes meget slette. I Hovedgaden, Amagerbrogade og nogle Sidegader er nedlagt Kloakrør, men ved mangfoldige Gader og Veje findes kun aabne Rendestene eller Grøfter uden fast Bund, hvor Indholdet paa Grund af mangelfuldt Fald stagnerer eller kun ufuldkomment kan fjernes ved Oprensning. Og selv om alle Afløb bleve forsynede med Stensætning, vilde dog det ringe eller helt manglende Fald tildels eller ganske udslutte Virkningen heraf. Udsigten til en gunstig Forbedring af Afløbsforholdene synes fjern. Terrænets ringe Fald og Kostbarheden af et gennemført Kloaksystem for hele Byen ere betydelige Hindringer. Vilde man indskrænke sig til at stensætte alle de «bløde» Grøfter, vilde Virkningen, som ovenfor bemærket, paa Grund af det ringe Fald blive næsten illusorisk. I Forbindelse med Afløbsforholdene maa jeg nævne de mange smaa

Svinehold (1—2 Svin) omkring i Sundbyerne. Sundhedskommissionen forpligter ganske vist vedkommende Ejer til at holde Svinehuset i renlig Stand og at sørge for Afløbet, men da der paa de fleste Steder ikke findes Kloaker, men som ovenfor sagt kun aabne Rendestene eller Grøfter uden Fald, er Virkningen af et saadant Paabud naturligvis ganske illusorisk og kan ikke hindre Afløbet fra Svinestien i at inficere Jordbunden. Svinehold burde derfor ganske kunne forbydes, men den gældende Sundhedsvedtægt for Sundbyerne giver kun Sundhedskommissionen Hjemmel til at forbyde «større Svinehold». Det er et af de mange Punkter, der tilstrækkeligt tydeligt vise, hvor forældede og ubrugelige de i 1861

— altsaa for 34 Aar siden — stadfæstede Sundhedsvedtægter for Sundbyerne ere, da man dengang aldeles ikke havde de nuværende Bebyggelsesforhold for Øje.

Gader og Veje i Sundbyerne ere med Undtagelse af Hovedgaden, Amagerbrogade, der er brolagt i hele sin Længde, ubrolagte, forsynede — som før sagt — til Siderne med Rendestene, mer eller mindre godt stensatte, eller aabne bløde Grøfter, hvis Rensning næsten er umulig; den uddyber efterhaanden Grøften mere og mere og fremmer Stagnationen af Indholdet. Rensningen af Grøfter og Rendestene foregaar om Vinteren 2 Gange, om Sommeren 3 Gange ugentlig paa den Maade, at Indholdet opskovles i Bunker eller Mudderpøle, som bortkøres — ikke straks — men dog samme Dag. Da Fejningen af Gader og Gaardspladser ifølge Sundhedsvedtægten kun kan paabydes for de brolagte Dele af disse, er naturligvis Støvet om Sommeren en overordentlig stor Gene og ikke uden Betydning i hygiejnisk Henseende, naar man erindrer, at Vejstøvet absolut i høj Grad maa være blandet med de tørrede Rester af Rendestenenes og Grøfternes Oprensning. Vanding af Gader og Veje finder ikke Sted.

Beboelsesforholdene. Der gælder for Sundbyerne et Bygningsreglement af 28. Februar 1877, der i hygiejnisk Henseende maa kaldes tilfredsstillende. Der findes en Del 3, 4 og 5 Værelses Lejligheder, men de fleste ere naturligvis 1—2 Værelses Lejligheder, som beboes af den større Del af Befolkningen, der er uformuende eller ligefrem fattig. De mange smaa 1Etages Huse, der endnu eksistere fra Sundbyernes Landsbyperiode, ere gennemgaaende mindre godt byggede og fug-

tige. (Dr. Carlsen har med Hensyn til Sundbyernes Beboelsestæthed meddelt mig følgende: «Antallet af Huse og Gaarde i 1890 var 831, hvilket giver i Gennemsnit 16 Beboere pr. Sted, medens Tallet for samtlige Provinsbyer i 1890 var 10, i Odense 12, Aarhus 14, Frederiksberg 23, København 36, Danmarks Landsogne 5—6. Heraf følger, at Sundbyerne med Hensyn til Beboelsestæthed (Udtrykket taget i den anførte Betydning) staar nærmere Hovedstaden end Provinsbyerne»). Tallet for Sundbyerne, Frederiksberg og København for 1895 har Københavns statistiske Kontor ikke kunnet opgive endnu.

Renovationsforholdene. Efter Bygningsreglementet benyttes endnu 1) Tøndesystemet eller 2) Gruber, som ikke maa være over 2 Alen dybe og skulle have fast, uigennemtrængelig Bund og Sider og tætsluttende Lem. Tøndesystemet benyttes næsten udelukkende, navnlig i nyere Bygninger.

Mælke- og Kødkontrol. Mælkeundersøgelser ere foretagne enkelte Gange, sidste Gang i 1894, da Undersøgelsen blev foretaget i et kemisk Laboratorium, uden at nogen Forfalskning blev paavist. Kødkontrol finder ikke Sted undtagen med Hensyn til Hestekød, men det allermeste af andet Kød, der forhandles her i Sundbyerne, er stemplet ved Københavns Kødkontrol.

Slagterierne i Sundby ere i hygiejnisk Henseende af mindre Betydning. Det eneste store Slagteri ligger meget afsides, medens de øvrige ere faa og smaa, idet de fleste herboende Slagtere væsentlig slagte paa Københavns Kvægtorv, saa at det meste af det Kød, der forhandles her, som nævnt, er stemplet.

Af andre «for Sundheden skadelige Nærings-

brug» findes et Par Pølsefabriker og 3 Limfabriker, der ligge afsides og isolerede. To af Limfabrikerne laa for nogle Aar siden midt i Byen og vare til megen Gene, hvorfor Sundhedskommissionen foranledigede deres Flytning til en afsides og isoleret Plads nedimod den østre Strand, hvor jeg antager, at de i hygiejnisk Henseende maa betragtes som uskadelige. Derimod maa jeg her nærmere omtale en i denne Henseende meget uheldig, stor Fabrik for Fremstilling af Svovlsyre og kunstig Gødning, nemlig

«Fredens Møllens Fabriker», beliggende midt i Sundbyerne og tildels omgivne af høje Huse med en talrig Befolkning. Denne Fabrik har i en Aarrække været en sand Plage for Beboerne paa Grund af de ved Fabrikationen dannede og i den atmosfæriske Luft udstrømmende, stinkende og kvælende Luftarter. Disse bestaa væsentlig af Svovlsyrling, Kvælstofilter og Fluorbrintesyre (vistnok i Forbindelse med flere andre Luftarter). Navnlig under visse atmosfæriske Forhold kan Udstrømningen af disse Luftarter vise sig som en tæt, hen over Gader, Gaarde og Haver sig udbredende Taage, der fremkalder en stikkende, kvælende og Aandedrætsorganerne irriterende Fornemmelse og selv gennem lukkede Døre og Vinduer trænger ind i Værelserne. Og dette finder Sted selv i en meget betydelig Afstand fra Fabriken. Hvor intensiv disse Luftarters skadelige Virkning er, ses bedst ved deres Indflydelse dels paa Plantelivet, idet hele Partier af Haveplanter og Træer, som fortrinsvis have været berørte eller bestrøgne af Udstrømningen, ligesom svies og i faa Timer eller Dage visne eller tabe Bladene, dels paa Vindusruderne i Bygningerne i en vid Omkreds om Fabriken, idet disse alle ere ligesom ætsede

af disse Luftarter (Svovlsyringen eller Fluorbrintesyren?), saa at de have tabt deres oprindelige Klarhed og spille i alle Regnbuens Farver. Af Luftarter, der have en saa intensiv ødelæggende Virkning ikke alene paa Planterne, men ogsaa paa et saa fast og ellers for dekomponerende Paavirkning lidet modtageligt uorganisk Stof som Glas, ogsaa maa virke skadeligt paa Menneskers Aandedrætsorganer og derved give deres Bidrag til Forhøjelse af Dødelighedskvotienten, er vel selvfølgelig, om end et fuldgyldigt Bevis for, at de bestemte eller saa mange bestemte Personers Helbred har taget Skade deraf, vanskeligt kan præsteres. Ligesaa umuligt vil det være at paavise eller bevise Kausalforbindelsen mellem saa mange i Sundbyerne boende brystsvage Personers Død og Fredens Møllers Uddunstninger. Udstrømningens skadelige Virkning paa Plantelivet har Fabrikens Direktion selv erkendt, idet den mange Gange dels efter vedkommende skadelidtes Fordring dels ifølge Dom har maattet betale ret betydelige Erstatningssummer baade til Handelsgartnere og Ejere af mindre Haver.

Der er naturligvis fra Sundhedskommissionens Side gjort energiske Forsøg paa at faa denne Fabrikation standset, idet Kommissionen 2 Gange med faa Aars Mellemlum har foranlediget Sogneraadet til at vedtage et Forslag til et Tillæg til den gældende Sundhedsvedtægt, ifølge hvilket den paagældende Fabrikation skulde ophøre inden en vis Frist paa faa Aar. Ingen af Gangene lykkedes det at faa Justitsministeriets Stadfæstelse af Forslaget.

Naar man nu kaster et Tilbageblik paa den foran fremstillede Sygeligheds- og Dødelighedstatistik for Sund-

byerne og sammenholder den med alle de forskellige Faktorer, som kunne antages at have Betydning med Hensyn til denne Statistiks Resultater (Drikkevandet, Afløbsforholdene, Beboelsesforholdene, Befolkningens sociale og økonomiske Stilling, Tilstedeværelsen af sundhedsfarlige Næringsbrug og Fabriker, den gældende Sundhedsvedtægts Beskaffenhed, Kommunens Bestyrelsesform, dens uheldige økonomiske Stilling osv.), staar det for mig som utvivlsomt, at af dem alle er en radikal Forbedring af Drikkevandsforsyningen den allervigtigste, ikke alene fordi min mangeaarige Iagttagelse har lært mig det, men ogsaa, og især, fordi de statistiske Beregninger med Hensyn til Sygeligheden af Kolerine og tyfoid Feber bestemt pege i den Retning; ja, jeg tager ikke i Betænkning at udtale, at en rigelig Forsyning med godt Vand vil være af langt større Betydning med Hensyn til en Formindskelse af Sygeligheden og Dødeligheden i Sundbyerne end en Forbedring af alle de øvrige uheldige Forhold tilsammen, hvor særdeles ønskelig dette naturligvis ellers ogsaa vilde være. Af disse maa vel en Forbedring af Afløbsforholdene betragtes som det vigtigste næst efter Drikkevandsspørgsmaalet, men alene en god Løsning af dette i Form af en Vandledning, der forsyner alle Ejendomme med godt Vand, vil jo allerede i og for sig i høj Grad formindske Farerne ved de slette Afløbsforhold. Kunde man foruden godt Vand tillige opnaa endelig engang at blive befriet for Fredens Møllers Fabrikers giftige Uddunstninger og derved altsaa ogsaa faa god Luft at indaande, vilde en kendelig Formindskelse af Sygeligheden og Dødeligheden sikkert ikke udeblive.

Sluttelig kan jeg ikke undlade at pege paa, hvilken

Fare slette sanitære Forhold i Sundbyerne, en af Hovedstadens Nabokommuner, af hvis Befolkning en meget stor Del have deres Erhverv i København, under visse epidemiske Forhold kunde indeholde for Hovedstaden, som derfor ikke kan siges at være ganske uinteresseret i en for Sundbyerne heldig Løsning af Vandforsynings-spørgsmaalet.

Hovedstaden og dens Nabokommuner
 i sanitær Henseende

De i den her foretagne undersøgelse af sanitære forhold i Hovedstaden og dens Nabokommuner er af den Art, at de ikke blot har en lokal, men ogsaa en national Betydning. De er af den Art, at de ikke blot har en lokal, men ogsaa en national Betydning. De er af den Art, at de ikke blot har en lokal, men ogsaa en national Betydning.

Nogle Bemærkninger om Forholdet mellem
Hovedstaden og dens Nabokommuner
i sanitær Henseende¹⁾.

Af

J. Carlsen.

Da ingen har Fred længer, end hans Nabo vil, og Folk, der bo Dør om Dør, helst bør søge at lære hinandens gode og svage Sider at kende, maa dette Tidsskrifts Læsere sikkert være Redaktionen en Tak skyldig for den gode Idé at lade Københavns Nabokommuner præsentere i hygiejnisk Belysning af de respektive Embedslæger, saa meget mere, som det er en rum Tid, siden en saadan Præsentation har fundet Sted her i Tidsskriftet²⁾. Usikkert er det derimod, om Redaktionen har været heldig i at overdrage Meddeleren det Hverv at orientere Læserne paa Sejladsen mellem de mange statistiske Skær og føre dem til et Punkt, hvorfra der haves en bekvem Udsigt over det interessante hygiejniske Omraade, Forholdet mellem en Hovedstad og dens stærkt voksende Nabo-

¹⁾ Væsentligst udarbejdet paa Grundlag af de foranstaaende Afhandlinger.

²⁾ Se Artiklen om Forholdet mellem By og Land af Dr. Ditlevsen i «Hygiejniske Meddelelser» 3. R., 2. B., 2. H., 1882.

kommuner; her foreligger en Opgave, som Hovedstadens øverste sanitære Embedsmand havde været den nærmeste til at løse, og som Meddeleren kun har turdet give sig i Lag med i Troen paa et stort Fond af Overbærenhed hos Læserne.

Lad os begynde med en Udsigt over den kolossale Forandring, der er foregaaet med Københavns nærmeste Omgivelser siden dette Aarhundredes Begyndelse. Dengang laa Hovedstaden, en pæn lille By paa 100,000 Indbyggere, beskedent indenfor sine Volde; indenfor disse dannede Fæstningsterrænet et bredt, næsten ubebygget Bælte, og udenom dette fandtes det frie, landlige Terræn med en Del Landsbyer, hvoraf Frederiksberg (c. 1200 Indb.) og Sundbyerne (c. 1600 Indb.) vare de nærmeste og største — det var hin gode gamle Tid, da «Sorte Hest» og «Vibenshus» vare virkelige Kroer paa Vejen til Kongens København, hvis Portes Nøgler om Aftenen gemtes under Majestætens Hovedpude, og da Beboerne af «5. Kreds» ikke forslog til Tiendedelen af en Valgkreds. Naar alle Beboerne af Københavns Nabokommuner (Frederiksberg, Gentofte Sogn, Brønshøj Sogn, Hvidovre Sogn og Sundbyerne) slog sig sammen, kunde de stille 6—7000 Mand paa Benene, o: $\frac{1}{15}$ af Hovedstadens Befolkning. — Men hvorledes ser der nu ud i Københavns Omegn? Den gamle By har sprængt sit Hylster, væltet sig ud over Fæstningsterrænet, i Stedet for Landsbyer og Marker ligger nu By paa By som et Bælte omkring Hovedstaden, og man maa vandre Mile ud for at finde Landsbyerne. I 1895 kan Befolkningen i de nævnte Sogne anslaaes til c. 93000, kun mellem $\frac{1}{4}$ og $\frac{1}{3}$ af Hovedstadens Befolkning — eller det samme paa en anden Maade: Medens København siden Aarhundredets

Begyndelse er vokset til godt det 3-dobbelte, er dens Nabokommuner i samme Tid vokset til det 14—15-dobbelte.

Nu ligger der udenfor Amagerport en By paa 15000 Indb., Sundbyerne, der i Størrelse overgaar alle danske Provinsbyer med Undtagelse af 4; udenfor Østerbro ligger Villabyen Hellerup med 1—2000 Indb., udenfor Nørrebro Utterslev (St. Stefans Landsogn) med c. 3000 Indb., og vestpaa kommer man først til det kolossale Frederiksberg med 56000 Indb., der til Ærgrelse for Jurister, Læger og vistnok alle, hvis Gerning har administrative Berøringspunkter, filtrer sig ind i Hovedstaden og næsten udgør et fremmed Enklave i denne — dernæst til Valby med c. 4000 Indb. Længere ude træffe vi Ordrup og Gentofte, der ere i Færd med at anlægge Købstaddragten. Af de 93000 Beboere i Københavns Nabokommuner bliver der altsaa kun 10—15000 tilbage, som leve under egentlig landlige Forhold, nemlig Beboerne af den større Del af Brønshøj Sogn og en Del af Gentofte Sogn (Vangede); selv den sejge Fiskerbefolkning i Skovshoved er ved at tabe sit særlige Præg, og hvis ikke ganske uforudsete Omstændigheder skulle indtræffe, vil den næste eller næstfølgende Generation komme til at se den største Del af Nabokommunerne bebyggede som Dele af en kolossal Hovedstad med maaske 1 Million Indbyggere.

Et Fremtidsperspektiv af en Storstad, der rummer Tredjedelen eller Fjerdedelen af Landets Befolkning, er just ikke lovende for Nationens Udvikling, og muligvis vil Væksten af Hovedstaden med Omgivelser foregaa meget langsommere, end vi have forudsat, eller maaske endog helt standse, hvilket sidste dog næppe er sandsynligt; sikkert er det, at den rivende Udvikling, som

navnlig siden 1860 har fundet Sted i Nabokommunerne paa Grund af stærk Indvandring fra Landet (enten direkte eller indirekte over København), er i Færd med at tabe sig. Under Henvisning til de interessante Redegørelser fra Folketællingsresultaterne, som udgaa fra Københavns statistiske Kontor, anføre vi, at Utterslev (St. Stefans Landsogn) og Sundbyerne ligesom selve Hovedstaden i de senere Aar kun ere voksende ved deres Fødselsoverskud, medens Indvandringen endnu spiller en stor Rolle for Frederiksberg og Gentofte Sogn; antagelig gælder det sidste ogsaa Hvidovre og Brønshøj Sogne.

Det er umiddelbart indlysende, at den egentlige Hovedstad ikke med Ligeegyldighed kan se paa den Overgang fra Land til By, som har fundet Sted og fremdeles finder Sted lige udenfor dens Grænser. Det drejer sig ikke alene om den Ulempe, at Købstadsbæltet omkring Hovedstaden formindsker Tilførslen af den frie Landluft til denne, at Luftforurensningen forøges ved det store Antal industrielle Etablissementer (52 Fabriker paa Frederiksberg, Tuborg Fabriker, Carlsbergbryggerierne, Limfabriker, Fredens Møllers giftudspyende Fabriker o. fl. a.), som allerede findes i dette Bælte, og hvis Antal sikkert vil vokse i samme Forhold, som Byggegrunden i Hovedstaden stiger i Pris — af større Betydning er den intime Forbindelse mellem Befolkningen i Nabokommunerne og Hovedstadsbeboerne: Maanedlig eller halvaarlig blandes Befolkningerne ved Flytning fra den ene Kommune til den anden, og endnu livligere foregaar Forbindelsen ved den Strøm af Mennesker, som daglig flyder frem og tilbage mellem Hovedstaden og Forstæderne (o: Nabokommunerne): Arbejdsmænd, Embeds- og Bestillingsmænd, Grosserere og mange andre i forskellige Livstillinger, som

have Bolig i Forstæderne og to Gange daglig gaa til og fra deres Gerning i Hovedstaden, Handlende fra Hovedstaden, som forhandle deres Varer i Forstæderne, Børn, der fra den ene Lokalitet søge Skole i den anden, Gæster fra Hovedstaden til Forlystelsesanstalter i Forstæderne o. s. v. Det vilde være meget interessant, om man statistisk kunde paavise, hvor stor en Del af Befolkningen i Forstæderne der som den første af de ovennævnte Klasser direkte er knyttet til Hovedstadslivet; dertil haves imidlertid intet Materiale; men enhver, der er kendt med Forholdene, vil skønne, at den «københavnske» Del af Forstadsbefolkningen er meget betydelig. For øvrigt vil ingen tvivle om, at det er Hovedstadens Tiltrækningskraft, som har suget Befolkningen fra Landets fjernere Dele til Forstæderne og fremkaldt den kolossale Forøgelse af disses Folkemængde, at det er Hovedstaden, som danner Centrum for den daglige Circulation i den samlede Byorganisme, og at de Baand, der knytte Sideskudene til Moderorganismen, blive talrigere og stærkere Aar for Aar. Vi begyndte med at tale om Naboskab, men hvis man ved Naboer forstaar Enheder, som vel have en Del fælles Berøringspunkter, men i øvrigt leve deres eget selvstændige Liv, vil det være klart, at hint Udtryk langtfra gengiver det rette Forhold mellem Hovedstaden og Forstæderne. Dette er af en langt intimere Art end almindeligt Naboskab og vil — forekommer det os —, hvis ikke aldeles uforudsete Omstændigheder indtræffe, i en ikke fjern Fremtid med uundgaaelig Nødvendighed føre til, at alle Forstæder (Valby, Frederiksberg, den nærmeste Del af Brønshøj Sogn, St. Stefans Landsogn, Hellerup og Sundbyerne) indkorporeres i København eller i alt Fald smelte sammen med denne til en Helhed, der

har Fællesskab paa flere vigtige Administrationsomraader; kan dette Fællesskab ikke etableres under Bevarelsen af kommunal Selvstændighed paa andre Omraader, bør man uden Betænkning ofre denne af Hensyn til det heles bedste.

Allerede nu er det af Vigtighed, at saavel Københavns som Forstædernes kommunale Myndigheder i deres Dispositioner for Fremtiden tage Hensyn til Dannelsen af den nye Hovedstad, der vil fremgaa af en fuldstændig eller delvis Sammensmeltning. Planen for Bebyggelsen maa allerede nu kunne gives i sine Hovedtræk, navnlig hvad angaar Størrelsen og Beliggenheden af det ubebyggede Areal, som bør bevares. Dette bestaar af eller vil komme til at bestaa af: en Del af Kristianshavns Fæstningsterræn omdannet til et Anlæg foran Sundbyerne, Vestre Kirkegaard, Søndermarken og Frederiksberg Have, Landbohøjskolens og Sygehjemmets Terræn, Assistents Kirkegaard og — som en uundværlig Afslutning paa dette Friluftsbælte— den langs Jagtvejen liggende nordlige Del af Fællederne. Som man ser, frembyde de fleste af disse Arealer sig af sig selv og ville antagelig i lange Tider undgaa Bebyggelse; kun for Fæstningsterrænets og Fælledernes Vedkommende ville særlige Dispositioner være nødvendige for at hindre deres Bebyggelse; forhaabentlig ere saadanne allerede truffne af Københavns Magistrat, der har eller vil faa Bestemmelsesret over Brugen af disse Arealer.

Efter at have berørt Bebyggelsen af Forstæderne i de store Træk føres vi til at opkaste det Spørgsmaal, om man ved Anlægget af Gader og Indretningen af de enkelte Huse i Nabokommunernes Bykvarterer har fulgt eller følger gode hygiejniske Vedtægter med den Udsigt for Øje, at hine

Kvarterer engang skulle indgaa som Dele af en Storstad. Vort Materiale gaar imidlertid ikke saa meget i Enkelt-heder, at det kan give fyldestgørende Svar paa dette vigtige Spørgsmaal. Det oplyses, at Frederiksberg for nylig har faaet en Byggelov fælles med København, og at Bygningsreglementet for Sundbyerne anses for tilfredsstillende. En dyberegaaende Undersøgelse vil dog vistnok bringe for Dagen, at Bebyggelsen af navnlig Arbejderkvartererne i Forstæderne ingenlunde er foregaaet efter tilfredsstillende Principer. Hvis vi her i Landet ejede Englændernes Energi og Respekt for den offentlige Hygiejnes Hovedregler, vilde der for over et Decennium siden være bleven oprettet et for Hovedstaden og dens Nabokommuner fælles Byggeraad eller en lignende Institution, som vilde have fremtvunget en god Ordning af Bebyggelsen, hvoraf det nye København skulde fremgaa. Nu derimod indretter enhver Kommune sig med sine særlige Interesser for Øje, uden at tænke paa det heles Tarv, og hvis der ikke snart sker en Forandring til det bedre i denne Ordning af Tingene, vil man uden at eje nogen profetisk Gave kunne forudsige kommende Generationers dybe Beklagelser over den uoprettelige Skade, deres Forfædres Mangel paa Fremsynethed har voldet.

Vende vi os til de nuherskende sanitære Forhold blandt de c. 100,000 Mennesker tæt udenfor Hovedstadens Grænser, hvilke Forhold selvfølgelig i høj Grad maa influere paa Hovedstadens sanitære Status, saa meget mere, som over Halvdelen af disse findes i det af Hovedstaden omsluttede Frederiksberg, vil først en kort Rédegørelse for S sammensætningen af Forstædernes Befolkning være paa sin Plads. Denne S sammensætning er højst forskellig i de forskellige Dele af Forstæderne.

Rene Arbejderbyer have vi i Sundbyerne og Utterslev; Frederiksberg er en Blanding af en Arbejder- og en Villaby, der har saavel rene Arbejderkvarterer af betydelig Udstrækning som rene Villakvarterer og Kvarterer med blandet Befolkning; Hellerup er væsentligt en Villaby; de øvrige Dele af Nabokommunerne have i det hele og store taget deres Arbejderbefolkning boende spredt mellem den øvrige Del af Befolkningen. Det er indlysende, at Befolkningens Sammensætning er af betydelig Interesse for den offentlige Hygiejne: i de rene Arbejderkommuner vil Trangen til gode hygiejniske Forhold være størst, men uheldigvis paa Grund af Kommunernes Fattigdom staa i omvendt Forhold til Evnen til at fremskaffe saadanne. Hvor stor en Andel af den samlede Befolkning i Forstæderne der tilhører Arbejderklassen, kan ikke nøjagtigt oplyses, men anslaaer man Arbejderbefolkningens Størrelse paa Frederiksberg til omkring 20,000, kommer man til det sandsynlige Resultat, at mellem Halvdelen og Tredjedelen af Nabokommunernes Befolkning tilhører Arbejderklassen. Som tidligere anført vide vi intet om, hvor stor en Del af denne Arbejderbefolkning der har sin daglige Gerning i Hovedstaden, lige saa lidt som vi vide, hvor mange Villabeboere der daglig tage ind og ud, men Antallet i begge disse Klasser maa sikkert regnes i Tusindvis; medtages endvidere alle de Personer fra Nabokommunerne, der lejlighedsvis søge Hovedstadens Butiker eller dens Forlystelsesanstalter, Børn, der fra Forstæderne søge Skole i København, o. s. v., vil man næppe skyde over Maalet ved at antage, at mindst 10,000 Personer fra Nabokommunerne daglig søge ind til Hovedstaden. Vi anføre kun Tallet for at kaste lidt Lys over Omfanget

af den Smittetransport, som kan finde Sted ved denne Menneskestrøm, i hvilken der altid maa findes en Del Personer, som enten selv ere angrebne af smitsomme Sygdomme i milde Former eller i deres Begyndelstadium eller medbringe Smittestoffet i deres Klæder eller paa anden Maade fra Hjem, hvor saadanne Sygdomme herske. I visse Dele af Nabokommunerne forandres i Sommer-tiden Befolkningens S sammensætning noget ved det store Antal Københavnerne, som «ligge paa Landet», og hvoraf atter en ikke ringe Del giver Tilvækst til den levende Strøm, som gaar frem og tilbage mellem Nabokommunerne og København; i Dr. Ditlevsens Afhandling findes statistiske Oplysninger, som hjælpe til et Skøn om, hvor betydelig en Menneskemængde denne Sommerudvandring af Hovedstadsbeboere tilfører alene Gentofte Sogn, og som fortjene Opmærksomhed, da de, saa vidt vi vide, ere de første af den Art, der hidtil ere publicerede.

Man plejer at benytte den saakaldte summariske Dødelighedskvotient, ρ : det aarlige Antal af Dødsfald for hver bestemt Del (i Reglen 100 eller 1000) af den levende Befolkning som Maalestok for Beskaffenheden af de hygiejniske Forhold i en Lokalitet og kan ogsaa stole paa denne Maalestok, naar man raader over Iagttagelser for en længere Aarrække, og Befolkningens Beskaffenhed (Fordeling efter Alder, Køn, Næringsvej, økonomiske Vilkaar) ikke varierer betydeligt. Vil man benytte denne Maalestok, den eneste, det foreliggende Materiale tillader at anvende, ved en Sammenligning mellem Dødelighedsforholdene i Hovedstaden og Nabokommunerne, maa man være ret forsigtig i sine Slutninger netop af Hensyn til Befolkningens forskelligartede S sammensætning i de forskellige Lokaliteter; den

Omstændighed, at den summariske Dødelighedskvotient i Nabokommunerne i det sidste Tiaar (eller den første Halvdel af dette) har været ligesaa stor som eller større end i Hovedstaden, skyldes dog næppe Forskelligheder i Befolkningens Sammensætning, men derimod snarere mindre gunstige hygiejniske Forhold i Nabokommunerne. For et Tidsrum, der ligger længere tilbage i Tiden, har Dr. Ditlevsen i den foran citerede Afhandling paavist en lignende, mistænkelig høj Dødelighedskvotient i de fleste af Hovedstadens Nabokommuner. Man skulde vente, at disse Kommuner, der staa paa et Overgangstrin mellem By og Land og give dette tilkende gennem forskellige statistiske Data (Fødselskvotienten, Forholdet mellem uægtefødte og ægtefødte o. l.), ogsaa i deres Dødelighedsforhold vilde frembyde en saadan Overgang; her er imidlertid ikke engang Tale om en Dødelighed, der danner Overgangstrin mellem Hovedstadens og Provinsbyernes, men om Kvotienter, som de fleste Steder kunue maale sig med eller overgaa Hovedstadens. Særlig stor er Dødeligheden i de rene Arbejderbyer, Sundbyerne og St. Stefans Landsogn, hvor man finder den større end i Københavns Arbejderkvarterer; ogsaa i Valby og Brønshøj Sogn findes Dødeligheden, i Betragtning af, at disse Lokalteter ikke overvejende beboes af Arbejdere, mistænkelig høj i Sammenligning med Hovedstadens.

For Sundbyernes Vedkommende er der paavist en i Sammenligning med Forholdene i et af Hovedstadens Arbejderkvarterer usædvanlig stor Sygelighed af tyfoid Feber og Kolerine; i Brønshøj Sogn findes en stor Dødelighed hos spæde Børn og hyppig Optræden af Kolerine som Dødsarsag; i St. Stefans Landsogn synes

Tuberkulosedødeligheden at være særlig stor, og i Valby synes der at herske stor Sygelighed og Dødelighed af epidemiske Sygdomme — alt i Sammenligning med Forholdene i Hovedstaden. Frederiksberg har omtrent samme summariske Dødelighedskvotient som København, og hvis man tør gaa ud fra, at Antallet af Personer i de bedrestillede Klasser i Forhold til Antallet af Personer i Arbejderklassen er større end i København, hvilket skønnes sandsynligt, antyder Dødelighedskvotienten, at Arbejderklassens Dødelighed paa Frederiksberg snarere er større end mindre end Dødeligheden iblandt københavnske Arbejdere.

De statistiske Data antyde altsaa, at Ordningen af den offentlige Hygiejne de fleste Steder lader meget tilbage at ønske, og Rigtigheden af denne Tydning bekræftes delvis af de givne Oplysninger om de hygiejniske Forhold i de enkelte Lokalteter. Særlig slet staar det til i Sundbyerne, hvis Sundhedsvedtægt er 34 Aar gammel og tillader Svinehold, hvor der findes en højst primitiv Ordning af Afløbs- og Renovationsforholdene, hvor Drikkevandet er slet (Brønde, Overfladevand, stærkt gødet Havejord, gamle Lossepladser) og hvor en enkelt Fabrik udsender saa giftige Luftarter, at endog Vinduesrunderne angribes. Ligesom i Sundbyerne er man de fleste Steder udenfor Frederiksberg henvist til at benytte Brøndvand. Sundhedsvedtægterne synes de fleste Steder mindre strenge end i København. Frederiksberg har hidtil ikke haft nogen egentlig Kødkontrol, og i Brønshøj Sogn savnes næsten ganske Bestemmelser angaaende Kontrol med Mejerier og Mælkeudsælg. Adgangen til at benytte Sygehus i Tilfælde af Angreb af smitsomme Sygdomme er næppe saa let som i København; i alt

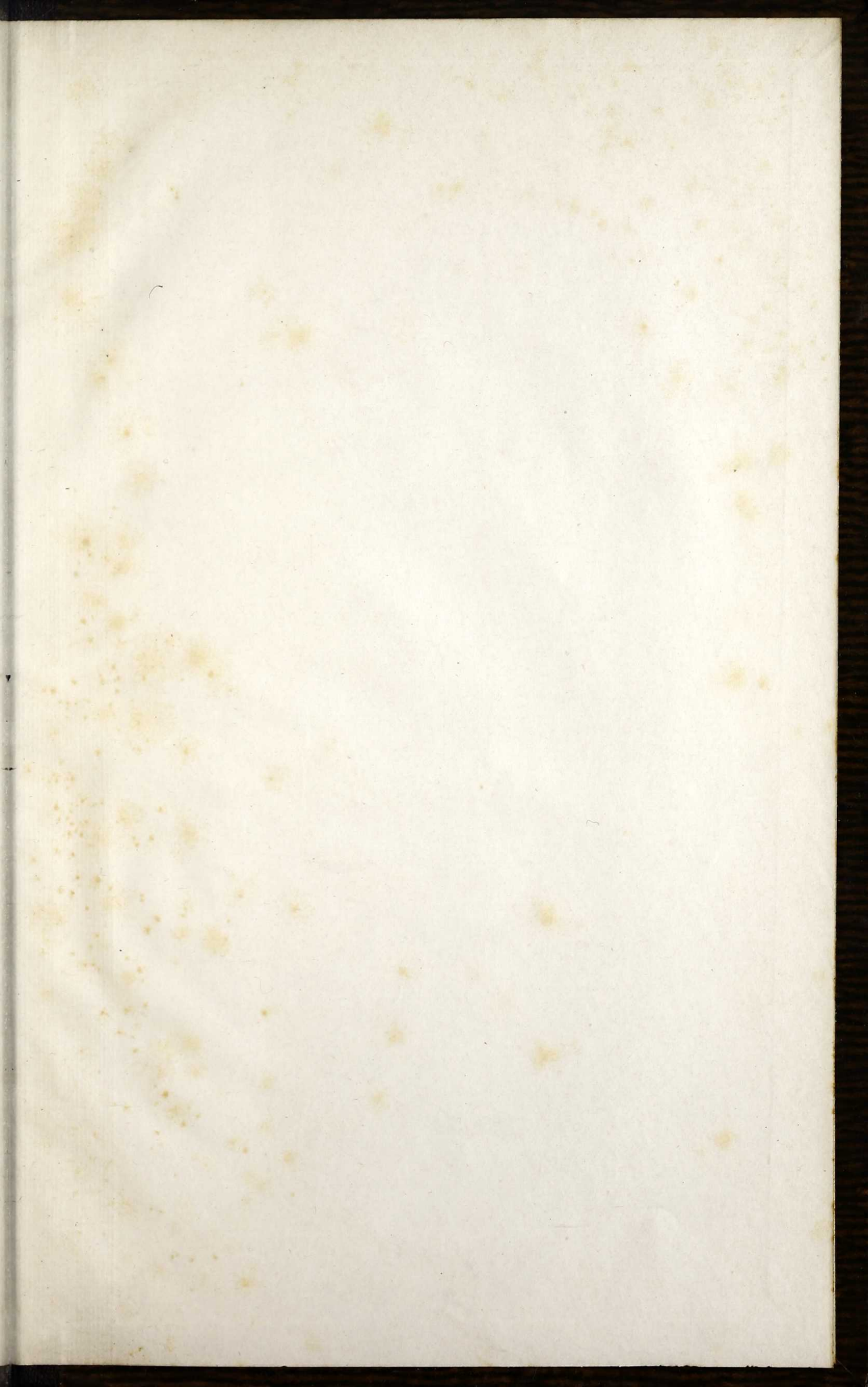
Fald er det uheldigt, at saa stor en By som Sundbyerne savner et eget Epidemisygehus.

De givne Oplysninger indeholde ikke Midler til at anstille en fuldstændig detailleret Undersøgelse af de hygiejniske Forhold i de enkelte Kommuner; de nys anførte Punkter ville dog være tilstrækkelige til at antyde, at mange Reformer ere ønskelige, før Forholdene kunne taale Sammenligning med Hovedstadens, der endda som bekendt ikke ere særlig glimrende. Stor Opmærksomhed fortjener Ordningen (eller rettere Manglen paa Ordning) af Hygiejnen i Sundbyerne, og det vil næppe kunde undgaas, at København i en nær Fremtid kommer til at yde denne fattige By, der for Tiden danner et meget farligt Arnested for visse epidemiske Sygdomme tæt uden for Hovedstadens Port, stor Støtte til Fjernelse af de værste sanitære Ulemper.

Vi have hidtil omtrent udelukkende beskæftiget os med Nabokommunernes Betydning for Hovedstaden i sanitær Henseende, men forbigaaet Hovedstadens Indflydelse paa Nabokommunerne, da det givne Materiale l væsentlig Grad maatte suppleres, hvis man skulde indlade sig paa den interessante Opgave at skildre Hovedstadens Indflydelse paa Forstadsbeboernes Levevis, Sædelighed, Sundhedstilstand o. l. Til Belysning af det sidstnævnte Punkt fremstilles følgende: Som bekendt ere de almindelige smitsomme Sygdomme, tyfoid Feber, Mæslinger, Skarlagensfeber, Kighoste, Difteri o. a., altid tilstede i Storstæderne ogsaa i København; Forbindelsen mellem denne By og dens Nabokommuner medfører, at disse i langt højere Grad end fjernere liggende Dele af Provinserne hjemsøges af de nævnte Sygdomme. En

Undersøgelse af Mæslingesygeligheden i de 16 Aar 1877—91 viser saaledes, at Københavns Amts nordre Lægedistrikt, der omfatter Gentofte, Brønshøj, Lyngby og andre Sogne, har 10 Aar med epidemisk Optræden af denne Sygdom, mens Møen i samme Tidsrum har 5 Epidemier, Skagens Lægedistrikt kun 2.





KGL. HOF-BOGBINDER
CARL PETERSENS
1831
GOTHERSGADE 14.

