

Digitaliseret af | Digitised by



**DET KGL.
BIBLIOTEK**

Royal Danish Library

Forfatter(e) | Author(s):

Rask, Rasmus Kristian.; fra Engelsk overs. og indrettet til Brug for Danske.

Titel | Title:

R. K. Rasks Danske Sproglære

Udgivet år og sted | Publication time and place: København : trykt i det Popske Officin, 1837

Fysiske størrelse | Physical extent:

12, 56 s.

DK

Materialet er fri af ophavsret. Du kan kopiere, ændre, distribuere eller fremføre værket, også til kommercielle formål, uden at bede om tilladelse. Husk altid at kreditere ophavsmanden.

UK

The work is free of copyright. You can copy, change, distribute or present the work, even for commercial purposes, without asking for permission. Always remember to credit the author.





R. K. RASK

DANSK SPROGLÆRE

1837

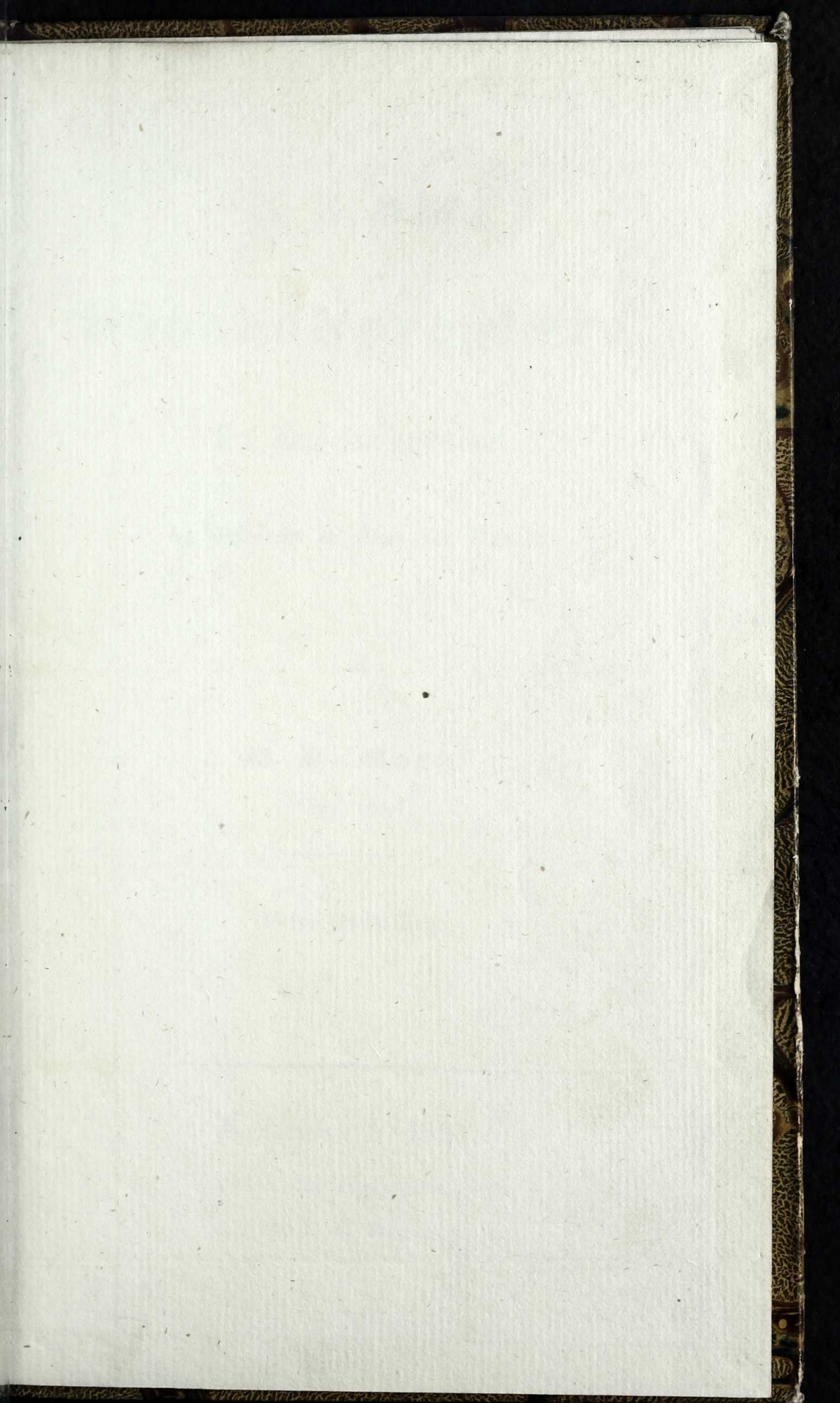
47. - 200.

[Faint, illegible handwritten text]

DET KONGELIGE BIBLIOTEK



130021037711



R. K. Rasks

Danske Sproglære,

fra Engelsk oversat

og indrettet til Brug for Danske

af

H. K. Bask,

Cand. theol.

Pris: 16 Skilling.

København 1837.

Trykt i det *Poppske* Offisin,

ved *I. G. Salomon,*

R. R. Rask

Danske Sproglaere

for Engelsk oversat

og omsettet til Bogen for Danske

af

M. W. Rasmussen

Conf. Theol.

Pris: 16 Skilling.

København 1837.

Trykt i det Kongelige Officin.

ved J. G. Salomon.

Fortale.

*N*ærværende Oversættelse af min Broders grammar of the danish language for the use of Englishmen, Copenh. 1830, har jeg længe ønsket at udgive, såmeget des heller som hans øvrige Arbejder ere skrevne i Modersmålet, men dette om Modersmålet i et fremmed Sprog, hvortil tilfældige Omstændigheder gave Anledning. Desuden har jeg altid været af den Overbevisning, at et frugtbart Sprogstudium må gå ud fra en tydelig Indsigt i Ens eget Modersmål; men denne lille Bog forekom mig at indeholde en kort og dog fuldstændig Skildring af det danske Sprogs Indretning og Natur, en så naturlig Skildring som jeg ikke har set den i de nyere Arbejder over Modersmålet, hvorpå vel senere Granskninger have haft Indflydelse, men det således, at det ny Udbytte af vore Dages mer grundige Sprogstudium snarere synes at være indfløttet hist og her i et åbenbar med vort Sprogs Natur uoverensstemmende System, end det er benyttet til at fremstille Sproget i sin

fulde Renhed. Og således håber jeg, at nærværende Oversættelse, hvis Grundskrift er udarbejdet af en Mand, der kjendte det danske Sprog i sine fjerneste Forgreninger og Kilder, vil blive modtaget med Velvillie. Det vilde have været mig en let Sag at udføre de enkelte Afsnit fuldstændigere, ved at benytte meget hertil hørende af hans Retskrivningslære, af 1. Bind af samlede Afhandl. om den danske Grammatiks Endelser, samt af flere utrykte Kilder, men jeg anså nærværende Arbejde for et meget passende, let forståeligt og populært Omrids af den danske Sproglære, hvori jeg ikke vilde indblande fra andre Steder mindre almenfattelige Granskninger, hvoraf kun Udbyttet kan være af Vigtighed for de fleste.

Jeg har indført de af Forfatteren i flere Sproglærer brugte danske Kunstord, der efter min Mening have den store Fordel, at de såsnart Lyden når Øret, fremkalde et fatteligt Begreb; hvorimod de fremmede blive Lærlingen tomme Lyde; ja selv den der forstår dem, må indrømme, at mange af dem give et urigtigt og skævt Begreb. Jeg skulde næsten tro, at vaklende og uklare Begreber om Grundelementerne bidrage sit til den Usikkerhed og Langsomhed, hvormed Sprogstudiet ofte drives. Mange indrømme vel Nyttens af danske Benævnelser, men mene at min Broders Forkortelser af dem ere utydelige, derfor har jeg næsten stedse skrevet dem uafkortede, og jeg vil fremstille den hele Kreds af danske Kunstord, i hvis

Tal jeg endog for Fuldstændigheds Skyld har optaget adskillige, som ere overflødige og uanvendelige i Dansk.

1. Sproglære	grammatica.
Formlære	vocum flexio.
Ordklasse	pars orationis.
Navneord (No.)	nomen substantivum.
Egennavn	— proprium
Fællesnavn	— appellativum.
Samlingsord	— collectivum.
Delingsord	— partitivum.
Formindskelsesord	diminutivum.
Forstørrelsesord	augmentativum.
Egenskabsord	subst. abstractum.
Tillægsord (To,)	nom. adjectivum.
2. Bøjning]	flexio.
Bøjningsmåde	{ declinatio.
(Bøjnm.)	{ conjugatio.
Bøjningsmønster	paradigma.
Kønsforandring	motio.
3. Kön	genus.
Intetkön	neutrum.
Hankön (Ha.)	masculinum.
Hunkön (Hu.)	fæmininum.
4. Tal	numerus.
Ental (Ent.)	singularis.
Total (Tot.)	dualis.
Flertal (Ft.)	pluralis.
5. Forholdsform	casus.
Nævneform (N.)	nominativus.
Udråbsform (U.)	vocativus.

Gjenstandsform (G)	accusativus.
Hensynsform (H.)	dativus.
Stedform	localis.
Ejeform (Ejef.)	genitivus.
Redskabsform (R.)	ablativus.
6. Gradbøjning	comparatio.
Sammenligningsgrader	gradus comparationis.
den første Grad	positivus.
— højere Grad	comparativus.
— højeste Grad	superlativus.
7. Stedord (Sto.)	pronomen.
personlige (pers.)	personalia.
tilbagevisende (tilba.)	reciproca.
Ejestedord (Ejesto.)	possessiva.
bestemmende (best.)	demonstrativa.
Kjendeord (Kjo.)	articulus (definitus.)
henvisende (henv.)	pronomina relativa.
spørgende (spørg.)	pron. interrogativa.
ubestemte (ubest.)	pron. indefinita.
Mængdetal (tællende)	cardinalia numeralia.
Ordenstal (ordnende)	num. ordinalia.
Delingstal	distributiva.
Mangfoldighedstal	multiplicativa.
enstående, fraskilt	disjunctivum (absolutum).
vedföjet	conjunctivum.
8. Gjerningsord (Gjo.)	verbum.

ikke Tidsord, ti det er en Bisag ved Gjerningsordene at udtrykke Tid, i mange Sprog f. E. Kreolsk indeholde de aldeles intet Tidsbegreb, hvilket her udtrykkes med egne Småord, men en Gjerning er

unægtelig Hovedsagen, ti hvad enten jeg handler eller lider, så skjer der en Gjerning.

Forøgelse	augmentum.
Kjendebogstav	littera characteristica.
handlende (handl.)	activum.
lidende (lid.)	passivum.
Handleform	vox activa.
Lideform	— passiva.
lideformet	deponens.
Måde (M.)	modus.
fremsættende (frems.)	indicativus.
betingende (bet.)	conjunctivus.
bydende (byd.)	imperativus.
Person (P.)	persona.
Afledsformer	verbum infinitum.
d. e. uselvstændige Afledsord.	
Navneform (Nf.)	infinitivus.
Tillægsform (Tf.)	participium.
Biform (Bf.)	supinum.

hvilken dog ikke i de nordiske Sprog forekomme som nogen særskilt Form, men blot som Intètk. af den lid. Tillægsf., med Undtagelse af Svensk, hvor den er indført i Sproget af de Sproglærde.

Bindeform (Bf.)	gerundium (in ablativo)
Nødvendighedsform(Nf.)	gerundium (in nominat.)
	v. fut. part. pass.

Tider	tempora.
Nutid (Nut.)	præsens.
Datid (Dat.)	imperfectum.
Fremtid (Fremt.)	futurum.
Förnutid (Förnut.)	perfectum.

Fördatid (Fördat.) plusquamperfectum.
 Förfremtid (Förfremt.) fut. exactum.
 hvilke fire sidste dog ikke forekomme som sær-
 egne enkelte Tidsformer i noget af de gotiske Sprog.

Hjælpeord verba auxiliaria
 indvirkende (indv. Gjo.) transitiva.
 tilbagevirkende (tilb. Gjo.) reflexiva.
 gjenvirkende (gjenv.) reciproca.
 gjenstandsløse } intransitiva. }
 uvirkende } neutra. }
 ufuldstændig defectivum.
 uregelret anomale.
 upersonlige (upers.) impersonalia.
 9. Småord particulæ.
 Biord (Bio.) adverbium.
 Forholdsord (Fho.) præpositio.
 det er særskilte Ord, som erstatte Manglen af
 Forholdsformer.

Bindeord (Bo.) conjunctio.
 Udråbsord (Uo.) interjectio.
 10. Orddannelseslære etymologia.
 Stamord primitivum.
 Afledsord derivatum.
 sammensat Ord compositum.
 Forstavelser præpositiones inseparabiles.
 Bagsatser terminationes derivativæ.
 11. Ordføjningslære syntaxis.
 Ordføjning constructio.
 Samstilling appositio.
 Grundord subjectum.
 Omsagn prædicatum.

Gjenstand	objectum.
Handlingsgjenstand	object. directum (accus.)
Hensynsgjenstand.	object. obliquum (dat.)
12. Verselære	prosodia, metrica.
Versemaal	metrum.
Versefald	cadence.
Stavelsemaal	quantitas syllabarum.
lang	longa.
kort	brevis.
ubestemt, tvetonet	anceps.
Verseled (Fod)	pes.

Disse Verseledes Navne dannede Grækerne dels af deres Brug og Egenskaber, dels af Stavelsernes Antal: vi kunne meget let danne ligeså gode Navne på lignende Måde, f. E.

det ömme (Verseled)	trochæus
— hæftige —	jambus.
— tvekorte —	pyrichius.
— tvelange —	spondæus.
— rullende —	dactylus.
— modstødende —	anapæstus.
— lette —	amphibrachys.
— tunge —	amphimacrus.
— trekorte —	tribrachys
— trelange —	molossus.

Af disse ere alle øvrige sammensatte, hvilke derfor ingen Navne behøve. Således kunne vi uden mindste Vold på Sproget lettelig undvære fremmede Kunstord, blot at vi bruge vore egne overensstemmende med vort Sprogs Ånd.

Denne Bog indeholder et System, der klart fremstiller Navneordenes, Tillægsordenes og Gjerningsordenes Ordning efter de Grundsætninger, som gælde i alle gotiske Sprog (tyske og nordiske.) Systemet er gennemført af Forfatteren i hans angelsaksiske og engelske, i hans forskjellige Udgaver af den islandske Sproglære, i den frisiske: efter det samme har han efterladt sig Bearbejdelser af den svenske, tyske og hollandske Sproglære, hvilke sidste Arbejder ville komme i 3. Bind af hans samlede Afhandlinger, Men hvilken Lethed og Frugtbarhed i Studiet af de gotiske Sprog en sådan Bearbejdelse efter samme Grundsætninger må medføre, og hvilket stort Bevis det er for Systemets Sandhed, at det passer på alle de enkelte Sprog af samme Stamme i de væsentligste Hovedpunkter, ja endog med nogle Afændringer på de trasiske Sprog — vil man let indse.

Da man ofte ser meget urigtige Forestillinger om Betydningen gotisk og de gotiske Sprogs Forhold, så vil jeg slutte med at hidsætte et Sted af Fortalen til min Broders angels. Sproglære.

Den store gotiske Folkestamme og Sprogklasse deler sig først i to store Grene, den skandinaviske og gjermaniske: denne sidste deler sig atter i to Underafdelinger den over- og neder-gjermaniske, til den første af disse høre de ældgamle uddøde Sprog: Mæsogotisk, Alemannisk og Frankisk, til den sidste Nederrinsk, Frisisk og Angelsaksisk. De adskille sig indbyrdes fornemmelig derved at de overgjermaniske ere hårdere og fyldigere, de neder-

gjermaniske blødere og böjeligere. Alle have de til fælles de sædvanlige Kjendemærker, hvorved de gjermaniske Sprog så bestemt skilles fra de skandinaviske, at de fattes Lideformen i Gjerningsordene, sammensætte ikke Artiklen med Navneordene o. s. v. Alle have fremdeles en bestemt, regelret og skön grammatikalsk Indretning, i Deklineringen noget kunstigere og i Konjungjeringen noget simplere end den græske og latinske, men ellers temmelig overensstemmende med begge disse. Denne Indretning forstyrredes i Middelalderen, da fremmede Ord optoges, Endelserne forkortedes og antog Selvlyden *e*, mange forblandedes og forglemtes aldeles, og af denne Gjering, som varede i 4, 5 Hundredår, udviklede sig omtrent ved Reformationsstiden de nyere gjermaniske Sprog, Tysk, Hollandsk og Engelsk. Omtrent ligeså gik det til i Norden; dog vare Gjermanerne uendelig lykkeligere end vi Nordboer, i det de for seks gamle Sprog (og formodentlig flere, skönt vi ingen betydelige Lævninger have af andre end de her omtalte) erholdt tre ny, simplere men rige og fortræffelige, et for hvert af de tre store Folk, som de sammenmæltede til: vi derimod, skönt langt ringere i Folkmængde, erholdt for et eneste Oldsprog, der fordum gjenlød fra Holmegård til Vinland hint gode, tre forskjellige Hovedsprog, nemlig det gamle nordiske som vedblev på Island, det danske, som uddannedes i Danmark og Norge under disse Rigers lange og lykkelige Forening, og det svenske, som udbredte sig til Finland, hvor det endnu er den dannede Klasse's Modersmål. Dog være det vor Trøst at Forskjellen

imellem de skandinaviske Sprog endnu ikke er større end imellem Attisk og Dorisk, Portugisisk og Spansk, så at den der forstår det ene ret vel kan hjælpe sig i begge Litteraturer og alle nordiske Lande. Med Rette kvæder derfor Skalden i Sveas Navn:

Ja, Nordens döttrar äro vi ju båda,
Dem aldrig böjt en segerherres band.

Roms legioner, anande sin våda,

Med bäfvan veko från de Cimbrers strand.

Se, samma jord åt begges mödor bjuda

Af samma frukter lika tarflig sold.

Hör samma språk i begges sånger ljuda,

Och gömma inga spår af utländskt våld.

Borks Koll. d. 1. Febr. 1837.

H. Bask.

Trykfejl.

- S. 20. L. 11. højere, læs: højeste.
 — 24. — 5. læs: sligt, slig, slige.
 — 31. — 3. tilføjes: 88.
 — 32. — 2. — 89.
 — 53. — 18. udtrykker, læs: udtrykkes.
 — 54. — 16. svares, læs: svarer.
-

FØRSTE DEL.

Retskrivning.

Den danske Bogstavække består af 25 Bogstaver.

Om Bogstavækken.

1. *Q, q*, er ikke blot overflødig og urigtigt i Dansk, men endog til Hinder for tro Betegnelse af Sproget, da det ofte fordunkler Ordenes Oprindelse og Slægtskab, f. E. *Kvinde* af *Kone*; *beqvem* af *at komme*; *Kvartér*, *Kvast* oprindelig det samme som *Kost*; *kvæle*, eng. *kill*. *Q* er derfor med Rette forkastet af *P e d. Syv*, og siden af mange nyere.

2. *Z, z*, er indkommen i Dansk i nogle få tyske Ord, som skulde skrives med *s* efter deres rette Udtale i Dansk, som: *Zobel*, *zire*, hellere: *Sobel*, *sire*.

3. *Q, Z, W*, bruges stundum i Navne af fremmed Oprindelse, såvelsom de tyske Selvlyde *ä, ü* (for *æ, y*); men disse Bogstaver bör ikke indflettes i vor Bogstavække, da de ingensinde forekomme i danske Ord.

4. *Å* har indtil Begyndelsen af dette Hundredår i Almindelighed været betegnet ved *aa*, ifølge den gamle nedertyske Betegnelsesmåde, men *å*

findes i gamle danske og norske Håndskrifter indtil 1555. Dette Bogstavs Optagelse på ny blev foreslået af den berømte Sprogkyndige *Höjsgård* 1743, senere af *Schlegel*, *Baden*, *Nyerup*, *Schrejber*, *Thonboe*. Det har i senere Tider været anvendt i mange særskilte Bøger og Opsatser. Under alle Omstændigheder er Lyden enkelt, og ombyttes idelig med enkelte Selvlyde (*a*, *æ*, *o*.) i Ordenes Bøjning og Afledning, f. E. *tæller*, *talte*, eller *tälte*; *gå*, *Gang*, *gængse*; af *Får* kommer *Færøerne*. Således også i beslægtede Tungemål: *Tåre*, eng. *tear*, *Zähre*; *Måned*, *month*, *Monath*. Hvorimod *aa* undertiden er langt *a*, undertiden skal det endog læses i to Stavelser, som: *Haarlem*, *Aaron*, *Kanaan*, *Knud Danaast*.

5. *Æ* betegner ligesom *å* en enkelt Selvlyd, som aldrig må adskilles eller oplæses i *ae*, hvilket er to særskilte Stavelser: *bejæe*.

6. *φ* og *Ö* sammenblandes i Almindelighed, såat *φ* bruges for begge Lyde i Bøger med gotiske Bogstaver, *Ö* derimod i latinsk Tryk. Forskjellen er allerede antydet af *Höjsgård*; nogle Eksempler ville tydeliggøre den:

åben Lyd.

Dör,

tör,

för,

gör,

lukt Lyd.

dör, *Död*,

tör,

för, *före*,

gör.

Om Udtalen.

Flere Selvlyde have en dobbelt Lyd, hvilket kan medføre nogen Vanskelighed.

7. *e* åbent, er i Udtale lig *æ*, men sædvanlig kort: *Herre* = *værre*. Det lukte *é* er meget hyppig i Dansk: *héd, sér, lér*.

8. Det åbne *o* er i Overensstemmelse hermed aldeles lig *å*, men almindelig kort: *Kåg* = *Bog*. Det lukte *o* bruges ofte, hvor Engelsken har det åbne *Bróder, brother*

9. *E, O, I, U, Y* have almindelig den brede eller åbne Lyd i Endestavelser, og det lang eller kort: *tre, leve, Ko, troværdig, fri, Skri-veri, synes, ydermere*. Der er imidlertid nogle få Undtagelser: *Ste-det, Bo-gen, vi, gu-delig*; de fleste, fordi Medlyden oprindelig hører til den foregående Stavelse.

10. I de Tilfælde Stavelsen ender med en Medlyd er bestemte Regler næppe mulige; dog er vel den åbne Lyd den hyppigere, f. E. *trende, Konge, vinde, Guld, gylden*; især foran *ng, nd, lg, ld*. Men *Ord, Nórden*, udtales med et langt *ó*, næsten som *Ored, Noreden*. *Med, for* have den korte Lyd; *ved, stor* have den lukte, og det skönt *ved* også er kort.

11. Undertiden har man fordoblet *e, i, u*, når de ere lange eller lukte, foran en Medlyd i den samme Stavelse, men uheldigvis indbefatter denne Regel kun de Tilfælde, hvor den følgende Medlyd er *l, m, n, r*, eller *s*, f. E. *Piil*, men *hvid* (aldrig *hviid*); og ikke engang regelret i alle Tilfælde, f. E. *Viin, min*, skönt Udtalen i begge Tilfælde er aldeles den samme. Såsnart en Medlyd kommer til ved Bøjningen, falder Fordoblingen bort: *Pilen, Pile, Vinen, Vine*. Denne

Fordobling, skönt den er unødvendig og ufuldstændig, forleder dog sjældnen til urigtig Udtale.

12. Der er ingen Tvetyde i Dansk, men *aj*, *ej*, *øj*, *uj*, *øj*, skönt de stundum skrives, *ai*, *ei*, *oi*, *ui*, *öi*, udtales med en åben Selvlyd, og en tydelig derpå følgende Medlyd; aldrig lig fr. *oi*, *ui*, eller deslige, som: *ej*, *Konvoj*; Måskje er *j* dog lidt blødere efter Selvlyde, end i Ordenes Begyndelse. Endog efter *g* og *k* er det blødt: *begjere*, *kjedelig*.

13. Ligeså udtales *av*, *ev*, *iv*, *ov*, *æv*, *øv*, som tydelige Selvlyde, fulgte af en tydelig Medlyd *v*, f. E. *tav*, *Brev*, *stiv*, *Tov*, *Ræv*, *døv*. Lyden af det engelske *w* kan alene bemærkes, når en anden Medlyd følger på: *tavs*, *Evropa*, *stivne*, *hovne*, *Hævn*, *søvnig*.

14. Ligesom *j* og *v* have nogle andre Medlyde også en blødere Lyd efter Selvlyde, end foran dem; således lyder *d* som *dh*, angels. og isl. *ð*, eng. *th*, når det slutter et Ord, eller står mellem to Selvlyde, også når det fordobles, som: *lad*, *Fader*, *vædde*. Efter *l*, *n*, *r*, er det i daglig Tale næppe hørligt, uden som et eget Eftertryk på den foregående Selvlyd.

15. *G* har også i lignende Tilfælde en blødere Lyd, som forhen skreves med *gh*, f. E. *Sag*, *tage*. Stundum efter *e*, *ö* bliver det udtalt som *j*: *jeg* = *Vej*, *Dögn*, *tegne*.

Om Tonehold.

16. I Danskene have vi 6 Tonehold, tre lange, og tre korte: (Raskes Retskrivningsl. § 35-45).

lange; 1) *det slæbende el. langtrukne* (˘): *ba! å, så*;
— *Far, Mor.*

2) *det skridende el. langjævne* (—): *Fare, Haven, Tåge, Rude, Tårne.*

3) *det standsende el. langstødende*: (Λ):
har, tal, Træ, Fod, Sol.

korte: 1) *det rullende el. nynnende*: *Hånde, spørger, Byrde, hellige.*

2) *det løbende el. kortjævne*: *Fad, fast, hos, bytter, hedde.*

3) *det stødende* (˘): *kan, Mand, Marv, hen, Hånd.*

Det slæbende og rullende forekommer kun sjælden; det første mest i Udråbsord og sammentrukne Enstavelsesord, det sidste især, når *rd* følger på en kort Stavelse: *myrde, værdig*; undertiden har *ld* samme Virkning, men *v* aldrig.

Det standsende næsten i alle Enstavelsesord med en lang Selvlyd: *Barn, Bén, Bi, Blod, Ur, sky, Træ.*

Det løbende (el. skarpe) er almindeligt i Flerstavelsesord med korte og skarpe Selvlyde, fornemmelig foran dobbelte Medlyde: *Klasse, hellig, ikke, begge; Odde, hyggelig.*

Det stødende er meget vanskeligt for fremmede, det forekommer i mange korte Enstavelsesord, som ende med Medlyde, fornemmelig *nd, ng, ld, lg, rg: kån, Kåm, hèn, slèm, Skind, ond, mig.*

17. Med Hensyn til Tonesfaldet afviger Dansken meget fra beslægtede Sprog. I Ord af nordisk Oprindelse har den første Stamstavelse gjerne Ef-

tertrykket, som: *væsentlig*, *Gjærrighed*, *týdelig*, *Ubetydelighed*; men *agtværdig*, *retfærdig*, *København*. Ord af de sydlige Sprog have ofte Tonen på sidste Stavelse: *Karaván*, *Bibliotekár*, *Karakter*, *Filosofi*, *Religió*n, *Natúr*. Når det franske stumme *e* beholdes i Dansk, får det aldrig Eftertryk, men lyder som et kort *e* i Enden af danske Ord, f. E. en *Terrásse*, *Artikkel*. Men almindeligen kastes det ganske bort, skönt det stundum skrives efter en urigtig Retskrivning, og tjener alene til at forvirre Læseren og skjule den rigtige Udtale.

Om Stavning.

18. Der er hos de danske en stor Uoverensstemmelse i fremmede Ords Stavning. Da Italiænerne skrive *tesauro*. Spanierne *accion*, Franskmændene *caractère*, *monarque*, Engellænderne *Bachelor*, *author*, *anology*, tværtimod Rommernes og Grækernes Brug, så synes det billigt, at vi skulle have Lov også at skrive sådanne Ord efter vor Udtale, og vort Sprogs Natur. Virkelig har og Prof. Bloch i sin danske Sproglære optaget *f* for *ph*, som, *Filosof*; og det er ganske almindeligt at skrive: *Monark*, *Skole*, *Maskine*. Det er også meget almindeligt at skrive *k* for *c*, når det har denne Lyd: *Dukát*, *Akademi*, og alene at bruge *c*, hvor det efter sit Navn lyder som *s*.

19. Med Hensyn til Ordenes Deling i Stavelser må man mærke sig, at *j* altid henføres til foregående Selvlyd, hvilken stedse i disse Tilfælde udtales kort og skarp, f. E. *Veje*. De andre Med-

lyde henføres sædvanlig til den følgende Selvlyd når den er enkelt; eller deles mellem den foregående og efterfølgende Selvlyd, når de ere flere, uden Hensyn til at adskille Stammen fra Tilsætninger, med mindre Ordene ere sammensatte: *for-ud-si-ge*.

20. Skönt den danske Retskrivning er vaklende i mange Tilfælde, så er det dog den ledende Grund-sætning at udtrykke Lyden så nær som muligt, og, når Lyden kan udtrykkes på to forskjellige Måder, da at følge den Stavning, som stemmer mest med Ordets Oprindelse, f. E. *skærpe* (*skarp*), ikke *skjerpe*, skönt det vilde udtrykke den samme Lyd; *skjenke* (isl. *skènka*, t. *schenken*), ikke *skænke*, da det ikke kommer af *Skank*; Sæld (sælde); ikke *Sold*, som er et andet Ord, hvoraf *Soldat* kommer.

21. Foran *a, å, o, u, e* ere Medlydene *g* og *k* altid hårde, hvorfor et *j* må indskydes, når den bløde Lyd skal betegnes, som: *Skjold, Kjole, skjele gjaldt, Gjéd, gjorde*; — men foran

a, ö, ø, y, i

have *g* og *k* altid den blødere Lyd, og *j* skal ikke indskydes, som, *kær* (*carus*), *Kön* (*genus*), *København*, men mange, som ikke hemærke disse Bogstavers Natur, indskyde også *j* i disse Tilfælde. Det er alligevel anset for en Fejl at indskyde dette *j* når Stamordet er et dansk Ord, som i *ka, ko, ku, ga, go, gu*, uden *j*, f. E. at *kjempe* eller *kjæmpe* for *kæmpe* (*Kamp*); ligeså *kæmme* (*Kam*), *skød* (*skyde, skud*), *gød* (*gyde*), ikke *kjæmme, skjød, gjød*.

22. Det er en stor Fordel i Dansk at ethvert No. skrives med et stort Begyndelsesbogstav, da mangfoldige Ord, som ellers ere ens, derved lettelig adskilles ved første Syn: f. E.

No.	Gjo.
<i>Tale,</i>	<i>tale,</i>
<i>Bör,</i>	<i>bör,</i>
<i>Tro,</i>	<i>tro (To. tro),</i>
<i>Flöj</i>	<i>flöj</i>
<i>Önske,</i>	<i>önske,</i>

På den anden Side skrives Tillægsord af Folkenavne almindelig med små Begyndelsesbogstaver, f. E. *dansk, norsk, svensk.* (R. R. Retskrivningsl. § 94 fgg.)

ANDEN DEL.

Ordböjning.

Kjendeordet.

23. Egentlig talt udgöre Kjendeordene ingen egen Ordklasse, da de alle oprindelig ere Stedord, men da mange Navneord aldrig nævnes uden et Kjendeord, kan en foreløbig Kundskab om dem være ønskelig. De ere ydermere stundum sammensatte med No. og have da en betydelig Indflydelse på disses Böjning. Lykkeligvis adskiller Kjendeordet og de to Kön og Tal ligesom To.

24. Dansken har kun to Kön: *Intetkön* og *Fælleskön*; Fælleskønnet indbefatter både *Hankön* og *Hunkön*; men også disse to sidste vare adskilte i det gamle Modersprog, og deraf ere endnu mange Spor tilbage i det nyere Sprog.

25. Talformerne ere de almindelige to: *Ental* og *Flertal*.

27. Der er tre Kjendeord i Dansk: *et ubestemt* og *to bestemte*, det ene for No., det andet for To. Det ubestemte Kjendeord har kun to Former: Int. *et*, Fællesk. *en*, uden Flertal. Da det kommer af Talordet *ét, én*, udtales det med et lukt, skönt kort *é*. — Navneordenes bestemte Kjendeord er:

	Intetk.		Fællesk.
Ent.	— <i>et</i> ,	— <i>en</i> ,	
Flert.	— <i>ne</i> , — <i>ene</i> .		

Det udtales med et åbent *è* i Ent. og tilföjes altid No., *Mand-en*, *Mæn-dene*.

Tillægsordenes bestemte Kjendeord er: Intetk. *dèt*, Fællesk. *dèn*, Ft. *dé*, hvilket altid sættes foran Tillægsordene som et eget Ord. Dette Kjendeord er kun det bestemmende Stedord, der, brugt som Kjendeord, taber al Eftertryk.

Om Navneord.

Könnet.

27. I Dansk er det, ligesom i de fleste andre Sprog, umuligt at give fuldkommen tilfredsstillende

Regler for Navneordenes Kön, ikke desmindre kunne følgende Iagttagelser være nyttige.

28. *Intetkön* ere: 1) *Landes*, *Byers*, *Metalers* og *Bogstavens* Navne, som: *det frugtbare Danmark*, *det smukke Odense*, *Jærnet*, *et stort E*.

2) De fleste Enstavelsesnavneord, som betegne en Handling, og dannes af Gjo. uden nogen Slutnings Endelse: *et Køb* (køb-e), *et Spring* (spring-e), *Tryk* (trykke), *Skud* (skyde). Herfra undtages de på --*ang* og *gt*: *en Gang*, *Sang*, *Agt*, *en Tugt*, og få andre: *en Strid*, *en Drik*, *en Hjælp*.

3) Afledte No. på *-eri*: *et Bryderi*, *Frieri*, dem på *-skab*, som betegne en Stilling eller et Forhold: *Broderskab*, *Adelskab*, *Venskab*.

28. Til Fælleskønnet høre: 1) Navne på *Personer* og *Værdigheder*, *Videnskaber*, *Dyr*, *Træer* og *Planter*. Der er alligevel nogle Undtagelser fra denne Regel; a) især sammensatte Ord, hvis sidste Del er *Intetkön*: *et Mandfolk*, *et Fruentimmer*, *et Dådyr*, *et Pæretæ*; b) nogle Benævnelser på levende Væsner, som indbefatte begge Kön: *et Menneske*, *et Folk*, *et Barn*, *et Dyr*, *et Lam*, *et Føl*.

2) Afledte Navneord på *-de*, *-dom*, *-hed*, *-ing*, *-ning*, *-else*, *-sel*, *-t*, *st*, *-en*: f. E. *Højde*, *Bredde*, *Guddom*, *Hurtighed*, *Forandring*, *Læsning*, *Begyndelse*, *Indførsel*, *Angst*, *Skriegen*; også dem på *-skab*, som betegne en Egenskab, f. E. *en Ondskab*.

3) Fremmede Ord på: *-tør*, *-ist*, *-án*, *-ón*, *-isme*, *-tet*: *Redaktør*, *Rigorist*, *Lutherán*, *Kujón*, *Kalkon*, *Revision*, *Patriotisme*, *Prioritet*; undt. *et Universitet*.

29. S sammensatte Ord få det sidste Ords Køn: *et Birketræ, et Møsterstykke. Undt. et Bogstav* (en Stav), *et Måltid* (en Tid), *et Vidnesbyrd* (en Byrd).

30. Man må lægge Mærke til, at følgende Ord forandre Betydning efter deres Køn:

et Ark,	en Ark,	et Lod,	en Lod,
- Bid,	- Bid,	- Mode, (Landemode),	- Mode,
- Brud,	- Brud,	- Nød	- Nød,
- Buk,	- Buk,	- Råd	- Råd,
- Digt,	- Digt,	- Skrift,	- Skrift,
- Flor,	- Flor,	- Snært,	- Snært,
- Følge,	- Følge,	- Spand,	- Spand,
- Gran,	- Gran,	- Söm,	- Söm,
- Leje,	- Leje,	- Ting,	- Ting,
- Læg,	- Læg,	- Tryk,	- Tryk,
		- Værge,	- Værge.

Nogle Ords Køn er ubestemt: *en* eller *et Punkt*, Ordet *et Bogstav* har för været Fælleskøn, og det bruges endnu således i nogle bibelske, og adverbelle Udtryk, som: *Bogstaven ihjelslår, men Anden levendegör; at tage noget efter Bogstaven. Et Sted* har ligeså været Fælleskøn, hvoraf vi have Lævningen i mange Biord: *isteden, andensteds, nogensteds, ingensteds, en Tåge*, deraf: *at gå hen i Tåget*.

Om Navneordenes Bøjning.

31. Navneordene modtage kun få Bøjninger, nemlig to Tal (S. 9), to Forholdsformer i hvert: Nævnes. og Ejeformen.

32. Navneordene deles herefter i to Hovedarter: den ene mere simpel, den anden mere sammensat. Den simple Art indbefatter alle No., som ende på et kort *e*; den sammensatte de øvrige. Den første følger en uforanderlig Regel i at danne Tal og Forholdsformer, i det den stedse tilføjer et *r* i Fl. og *s* i begge Tals Ejef. uden Könforskjel; den sidste deles i tre Klasser, efter de tre oprindelige Kön: den første danner Ft. ligt med Ent.; den anden tilføjer et *e*; den tredie tilføjer *er*.

Oversigt over Arterne.

åbne:		lukte:		
		1.	2.	8.
Ent.	Nf. <i>-e</i>	=	=	=
	Ejef. <i>-s</i>	<i>-s</i>	<i>-s</i>	<i>-s</i>
Ft.	Nf. <i>-r</i>	=	<i>-e</i>	<i>-er</i>
	Ejef. <i>-rs</i>	<i>-s</i>	<i>-es</i>	<i>-ers,</i>

Men når det bestemte Kjendeord tilføjes, fordrer det, at Ejeformens *s* tilføjes Kjendeordet; ligesom også nogle Vellydsregler iagttages, når et Slutnings *e* vilde støde sammen med Kjendeordets *e*. Jeg vil derfor fremstille Bøjningsmönstre med den sammensatte eller bestemte Form, såvelsom med den simple eller ubestemte Form, forat give Læseren en fuldstændig Forestilling af alle de Bøjninger, som kunne finde Sted.

A. *Den åbne Hovedart.*

33. Skönt denne Hovedart alene udgør én Bøjningsmåde, så kan den dog, på Grund af det best. Kjendeord, deles i to Klasser: den ene for Intetk., den anden for Fælleskön.

Ubestemt.

	Intetk.		Fællesk.
Ent. Nf.	<i>et Hjærte,</i>	<i>en Konge,</i>	<i>en Dame,</i>
Ejef.	<i>- Hjærtets,</i>	<i>- Konges,</i>	<i>- Dames,</i>
Ft. Nf.	<i>Hjærter,</i>	<i>Konger,</i>	<i>Damer,</i>
Ejef.	<i>Hjærters.</i>	<i>Kongers.</i>	<i>Damers.</i>

Bestemt:

<i>Hjærte-t,</i>	<i>Konge-n,</i>	<i>Dame-n,</i>
<i>Hjærte-ts,</i>	<i>Konge-ns,</i>	<i>Dame-ns,</i>
<i>Hjærter-ne,</i>	<i>Konger-ne,</i>	<i>Damer-ne,</i>
<i>Hjærter-nes.</i>	<i>Konger-nes.</i>	<i>Damer-nes.</i>

34. Denne Hovedarts Slutnings *e* får den åbne Lyd (*è*), når en Medlyd tilføjes. Kjendeordet mister sit oprindelige *e* foran *t* og *n*.

Bonde, Ft. Bönder, Bönderne.

35. Ord, som betegne en Tittel, og ende på et *e*, bortkaste dette *e*, når de stå foran Egennavne: *Kong Frederik den sjette, Grev Moltke, Herr Mohr, Fru Funck*. Der er alligevel nogle Undtagelser fra denne Regel, som: Ordet *Kammerherre*, og kvindelige Titler på *-inde*, hvilke aldrig afkortes.

36. Den gamle Form af Kjendeordet i Entallets Intetk. var fordem *-ens*, (ikke *-ets*): derfor sige vi, istedetfor *Hjærtets*, i nogle gamle Udtryk *Hjærtens*: *min Hjærtens Ven*. Således sige vi ofte *Menneskens*: *Menneskens Sön; Menneskens Börn*. I det bestemte Ft. sige vi ofte *Menneskene* istedenfor *Menneskerne*.

37. Afledte Ord på *-dömme* bortkaste ligeledes ofte *r* foran det bestemte Kjendeord: *Hertugdöm-*

menes. — *Tilfælde* og *Søskende* modtage aldeles ingen *-r* i Flertallet.

Et Öje får *Öjne* (forhen *Öjen*): *Öjnes*, *Öjnene*, *Öjnenes*.

Et Øre: *Øren* el. *Ører*, *Ørens*, *Ørers*, *Ørerne* (*Ørene*), *Ørernes* (*Ørenes*.)

En Okse — Ft. *Okser* (*Øksne*, *Øksen*).

I Fælleskønnet er der to Undtagelser: *en Penge*, *en Lige*, hvilke ikke modtage *-r* i Ft., såat begges ubestemtes Ft. er lig med Ent. *Lige* mangler det bestemte Ft.

B. Den lukte Hovedart.

38. Denne Art må deles i tre Klasser efter de tre Måder, på hvilke Ft. dannes, skönt denne Inddeling ikke nøjagtig svarer til Könnene i det nyere Sprog.

Ubestemt.

	1. Kl.	2. Kl.	3. Kl.
Ent. Nf.	<i>et Dyr</i> ,	<i>en Dag</i> ,	<i>en Sag</i> ,
Ejef.	<i>et Dyrs</i> ,	<i>en Dags</i> ,	<i>en Sags</i> ,
Ft. Nf.	<i>Dyr</i> ,	<i>Dage</i> ,	<i>Sager</i> ,
Ejef.	<i>Dyrs</i> .	<i>Dages</i> .	<i>Sagers</i> .

Bestemt.

<i>Dyr-et</i> ,	<i>Dag-en</i> ,	<i>Sag-en</i> ,
<i>Dyr-ets</i> ,	<i>Dag-ens</i> ,	<i>Sag-ens</i> ,
<i>Dyr-ene</i> ,	<i>Dag-ene</i> ,	<i>Sager-ne</i> ,
<i>Dyr-enes</i> .	<i>Dag-enes</i> .	<i>Sager-nes</i>

Almindelige Bemærkninger.

39. I hver af disse tre Klasser er der nogle Ord, som have en kort Selvlyd, ledsaget af en en-

kelt Medlyd; i disse fordobles Slutningsmedlyden, såsnart en Endelse, der begynder med en Medlyd, tilføjes.

1. Kl. *et Kar* — *Karr-et*;
 et Lam — *Lamm-et*;
2. Kl. *en Bæk* — *Bække, Bækk-en*;
 en Hat — *Hatt-en*;
3. Kl. *en Nød* — *Nødden*;
 en Fabrik — *Fabrikker*.

40. Til 1. Kl. høre mange oprindelige Enstavelsesord af Intetk.:

<i>et Ben,</i>	<i>et Lav,</i>	<i>et Sår,</i>
- <i>Brød,</i>	- <i>Låg,</i>	- <i>Skår,</i>
- <i>Fro,</i>	- <i>Fejl,</i>	- <i>Lov,</i>
- <i>Får,</i>	- <i>Åg,</i>	- <i>Kær.</i>

Dernæst et betydeligt Antal Enstavelsesord, som komme af Gjo.: *et Brud* (bryde), *et Bud* (byde), *et Liv* (leve).

Nogle Stamord forandre Selvlyden i Ft., som *Gås* — *Gæs*; *Mand* — *Mænd*; *Barn* — *Börn*.

41. Til 2. Kl. høre nogle Stamord af Intetkön; *et Brev* — *Breve*; *et Blad*, — *Blade*; men den allerstørste Del er oprindelige Hankönsord: *en Båd*, (båtr), *en Krog*, *en Skov*, *Krig*. Hertil høre nogle få oprindelige Hunkönsord: *en Lov*, *Sol-en*.

42. Nogle Flerstavelsesord sammentrækkes i Ft.: *et Kammer* — *Kamre, Kamre-ne*; *et Offer* — *Ofre* el. *Offere*; *Ager* — *Agre*; *en Finger* — *Fingre*; *Himmel* — *Himle*. Det bestemte Kjendeord kræver sjælden denne Sammentrækning i Ent.: *Himlen*, (i Betydning af Forsynet) ellers *Himmelen*. — Afledte Hankönsord på -r sammentrækkes ikke i Ft.,

men bortkaste bestandig Flertalsendelsens *-e*, når Kjendeordet tilføjes, *en Græker — Grækere, Grækeren, Ft. Græker-ne.*

Nogle få modtage Omlyd i Ft.:

en Fader — Fædre; en Moder — Mødre;
- Broder — Brødre; - Datter — Døtre.

43. Den 3. Kl. har 1) nogle få Stamord af Intetk., som: et Træ — Træer; et Sted — Steder; 2) alle Afledsord på *-i, -eri: et Parti — Partier; Bogtrykkeri, Bogtrykkeri-er.*

3) Hertil høre og nogle Stamord af Hank.: *Gud, — Guder; Ret — Retter; Le — Leer; Sti — Stier; Bekjendt — Bekjendter.*

Men især et stort Antal Stamord af Hunkön, som: *Saga — Saga-er; en Bro — Broer; ϕ , — ϕ er.* Alle Afledsord på *-hed.*

Ligeså de fleste fremmede Ord, som ende på Medlyde, — af alle 3 Kön: *Patent-er; Student-er; Præst-er* De af Latin på *-or* flytte Tonen: *Assessor, Assessorer.* De, som have en skarp Selvlyd i sidste Stavelse, fordoble den følgende Medlyd: *Republikker; Fregat-ter; Kadet-ter.*

44. Flerstavelsesord på *-el, -en* sammentrækkes i Ft.: *Kjedel — Kjedler; Aften, Aftner.* Endog undertiden i det bestemte Ent.: *Kjedlen, Aftnen.*

45. Mange Ord af 3. Kl. have Omlyd i Fl.

<i>en And — Ænder;</i>	<i>Ko — Køer;</i>
<i>- Tand — Tænder;</i>	<i>So — Søer;</i>
<i>- Stand — Stænder;</i>	<i>Nat — Nætter;</i>
<i>- Tang — Tænger;</i>	<i>Fod — Fødder;</i>

<i>en Stad</i> — <i>Stæder</i> ;	<i>Rod</i> — <i>Rødder</i> ;
- <i>Bod</i> — <i>Bøder</i> ;	<i>Tå</i> — <i>Tæer</i> ;
- <i>Bog</i> — <i>Bøger</i> .	<i>Hånd</i> — <i>Hænder</i> .

Almindelige Bemærkninger.

46. Nogle Navneord bruges i Entallet i en kollektiv Betydning, eller næsten som Flertalsord, uagtet de have en egen Flertalsform, f. E. *Mand*: *femten tusind Mand*; *Fod*: *ti Fod*; *Fisk*, *Laks*, *Sten*.

47. Nogle Ord mangle Flertal; disse ere Benævnelser på Metaller, Jordarter, Urter, Kornarter, Dyder, Laster, Egenskaber og nogle Slags Levnetsmidler: *Kobber*, *Ler*, *Sand*, *Hvede*, *Ære*, *Skam*. — I en anden Betydning få nogle af dem en Flertalsform, f. E. *Kobbere*.

48. Nogle mangle Ental: *Briller*, *Glaröjne*, *Bukser*.

49. Når det No., som står i Ejeformen, udtrykkes ved mer end et Ord, får det sidste kun *-s*: *Kongen af Danmarks Lande*. Navneord, som betegne livløse Gjenstande, danne almindelig Ejef. ved *af*, f. E. *Taget af Huset*; *Masten af Skibet*.

50. Skönt vi ikke have Endelser til flere Forholdsformer, end Nf. og Ejef., så udtrykkes dog ikke alene Gstf., men og Hensynsf. uden Forholdsord; disse to Forholdsf. skjælnes fra Nf. ved Stillingen. Nf., Grundordet, sættes gjerne i Spidsen. Hensynsf. følger næst efter Gjærningsordet, og Gstf. får den sidste Plads, f. E. *Forfatteren har tilgæret Dronningen sit Værk*.

51. Der gives endnu flere Lævninger af gamle Forholdsformer, især af Hensynsf., styret af et Forholdsord, og brugt i et Slags adverbielle Udtryk, f. E. *i Lave, af Lave* (Lav); *i Tide* (Tid); *at have i Hænde* (Hånd), isl. Hensynsf. *hendi*; *til Bords, til Lands, til Huse hos* (isl. Ejef. Ft. *húsa*),

Tillægsord.

a. Deres Bøjning.

52. Tillægsordenes Bøjning er meget simpel. Ligesom No, have de en bestemt og en ubestemt Form; den første ender altid på *e*, og adskiller hverken Kön eller Tal; den sidste synes at være den oprindelige: den adskiller to Kön i Ent. Intetk. og Fællesk., i Ft. falde begge Kön sammen og ende altid på *-e*.

Ubestemt

Ent. Nf. *hvidt Papir, hvid Farve*
Ejef. *hvidt Papirs, hvid Farves.*

Ft. Nf. *hvide Papirer, Farver,*
Ejef. *hvide Papirers, Farvers.*

Bestemt

det hvide Papir, den hvide Farve,
det hvide Papirs, den hvide Farves,

de hvide Papirer, Farver,
de hvide Papirers, Farvers,

53. Det ubestemte Kjendeord har ingen Indflydelse på Tillægsordenes Bøjning. *et godt Barn, en god Mand, gode Börn.*

54 To. som ende på *-el*, *-en*, *-er* danne det best. Flert. og best. Form på *-le*, *-ne*, *-re*, ved at udskyde det foregående *e*.

ædelt, *ædel*, *ædle*.

nøgent, *nøgen*, *nøgne*.

Tillægsformen på *-en* bortkaste *n* foran Intetkönnets *t*:

fundet, *funden*, *fundne*;

revet, *reven*, *revne*

55. Nogle To. adskille ikke Flertalsf. fra Ent.

blåt, *blå*, *blå*.

gråt, *grå*, *grå*.

frit, *fri*, *fri*.

nyt, *ny*, *ny*.

56. Nogle, som have et *t* til Rodbogstav eller *sk*, adskille ikke Könnene.

kort, *dansk*,

dobbelt, *bekjendt*, *glad*.

57. Flerstavelses Tillægsformer på *et* af 1. Bøjningsmåde forandre *-et* til *-ede*, i Ft. og den bestemte Form: *elsket*, *elskede*.

58. Adskillige Tillægsord, som ende på Selvlyde, antage ingen Bøjning; *ringe*, *tro*, *ædru*, *bly*

59. Når Tillægsord bruges enestående, d. e. uden eller istedenfor No., modtage de det sædvanlige *s* i Ejef.; især i den bestemte Form, f. E. *et hvidts*, *en hvids*, *hvides*; *det*, *den*, *de hvides*.

60. Ganske uregelrette ere: *lidet*, *liden* (i begge Kön *lille*, Ft. *små*, bestemte Form: *det*, *den lille*, *de små*; *meget megen* mangler Ft. og en egen bestemt Form.

b. Sammenligningsgraderne.

61. Tillægsordenes Egenskab kan have forskellige Grader. Den første Grad er *To*, selv; den højere Grad udtrykkes ved Tilføjelsen af *-ere*; den højeste Grad ved *-est*:

hvid, hvid-ere, hvid-est.

62. Den højere Grad modtager ingen videre Bøjning: *en lærdere Mand, Kone, lærdere Personer*. Når det er enestående får det Ejeformens *s*: *en lærderes*.

63. Den højere Grad skiller den bestemte Form fra den ubestemte ved Tilføjelsen af et *e*, men er ellers ubøjelig. Den ubestemte Form bruges sjelden uden som et enestående Omsagn efter Gjerningsordet: *Sneen er hvidest, hvem var højest*.

64. De som sammentrækkes i første Grad, blive det også i de andre Grader, forsåvidt de ere modtagelige for disse Former.

ædel-t, ædlere, ædlest.

beskjeden-t, beskjednere, beskjednest,

sikker-t, sikrere, sikrest.

To, på *-ig* og *-lig* modtage blot *-st*:

ærlig, ærligere, ærligst,

værdig, værdigere, værdigst.

65. Følgende ere uregelrette i Gradbøjning:

lang-t, længere, længst.

ung-t, yngre, yngst;

stor-t, større, størst;

lidet, en, mindre, mindst;

små (Ft.), smærre -

få (Ft.), færre, færrest;

meget, -en, mere, mest;
mange (Ft.), flere, flest;
god-t, bedre, bedst;
ond-t, } værre, værst;
slem-t, }
gammel-t, ældre, ældst;
(nær-t), nærmere, nærmest.

66. Tillægsord af Folkenavne og adskillige andre bruges alene i første Grad, som: *spansk, islandsk*; således også: *hel, enkelt*; — *østre, sydre (søndre), vestre, nordre (nörre)*.

Nogle Tillægsord mangle den første Grad; nogle mangle endog den højere Grad, de ere oprindelig Biord eller Forholdsord, som:

(ned), <i>nedre, nederst</i> ;	(for) — <i>forrest</i> ;
(over), <i>øvre, øverst</i> ;	(bag) — <i>hagerst</i> ,
(ud) <i>ydre, yderst</i> ;	(för) — <i>først</i> ;
(ind) <i>indre, inderst</i> ;	(siden) — <i>sidst</i> ;
<i>ene - det eneste.</i>	(mellem) — <i>mellemst.</i>

Tillægsformerne modtage meget sjelden Gradbøjning, men for at udtrykke den samme Tanke, sættes *mer* (mere) *mest* foran.

elsket, mer, mest elsket.

67. Gradsformindskelse har ingen egen Endelse, men den betegnes ved *mindre, mindst*:

mindre, mindst elsket.

Stedordene.

68. *De personlige Stedord* have også en Gjenstandsform (Gjenstandsf. og Hensynsf.)

	1. Person:	2. Person:	3. Person:
Ent. N.	<i>jeg,</i>	<i>du</i>	- <i>han, hun,</i>
G.	<i>mig,</i>	<i>dig,</i>	<i>sig, ham, hende,</i>
E.	-	-	<i>hans, hendes;</i>
Ft. N.	<i>vi,</i>	<i>I,</i>	- <i>de -</i>
G.	<i>os,</i>	<i>eder (jer),</i>	<i>sig, - -</i>
E.	<i>vores.</i>	<i>eders (jer).</i>	- <i>- -</i>

Flertallet af *han, hun* erstattes i begge Kön med de bestemmende Stedords Flertal: *de, dem, deres.*

Selv bruges til at gøre de to første Personer tilbagevirkende: *mig selv, os selv.* Det lægges og hyppig til Nævneformerne af alle tre personlige Stedord, for at give dem mere Eftertryk: *jeg selv, vi selv, sig selv, han selv, hun selv, de selve* bruges om Husbonde og Madmoder.

69. Entallets Ejeform af de to første Personer og af det tilbagevirkende *sig* erstattes af *Ejestedord*, hvilke böjes ligesom ubestemte Tillægsord.

Ental.

af 1. Pers.:	<i>mit,</i>	<i>min,</i>	<i>mine;</i>
— 2. —	<i>dit,</i>	<i>din,</i>	<i>dine;</i>
— sig:	<i>sit,</i>	<i>sin</i>	<i>sine;</i>

Flertal.

af 1. Pers.:	<i>vort,</i>	<i>vor,</i>	<i>vore;</i>
— 2. —:	<i>(jert),</i>	<i>jer,</i>	<i>jere;</i>
af sig:	<i>sit,</i>	<i>sin,</i>	<i>sine;</i>

Det sidste er alligevel meget omtvistet, da Grammatikerne almindelig indskrænke Brugen af *sit, sin* til de Forholdsformer, hvor Grundordet er En-

tal; men da det er afledet af *sig*, som man indrømmer kan bruges i Ft., så synes det at have billig Fordring på samme Ret, og således bruges det også i Islandsk og Svensk, ja endog ofte hos danske Forfattere, især de ældre. Ja Rommernes Brug af *suum* synes at retfærdiggøre den Udstrækning, vi har givet det.

Ejef. *vores* bruges enestående, men *vort*, *vor* i Forbindelse med Navneord. *Eders* bruges gjerne i begge Tilfælde, så at *jert*, *jer* sjelden forekommer uden i daglig Tale.

Eget, *egen*, *egne*, bruges som et Slags tilbagevisende Sto., svarende til för omtalte *selv*: *mit eget*, *vort eget*, *hans egen*, *hendes egne*.

70. Intetkönnen af 3. Pers., ligesom også dens Flertal i alle Kön erstattes af *bestemmende Stedord*: *det*, *den*.

Ent. N. *det*, *den*,

G. *det*, *den*,

Ejef. *dets*, *dens*.

Ft. N. *de*,

G. *dem*,

Ejef. *deres*.

Dette Ords Flertal bruges i daglig Tale til en enkelt Person eller flere, og skrives i dette Tilfælde stedse med et stort Begyndelsesbogstav: *De*, *Dem*, *Deres*.

Men i Forbindelse med et Navneord højes det som Tillægsordenes bestemte Kjendeord, hvorfra det ene er forskjelligt ved Tonen, når det bruges som bestemmende Stedord.

Andre bestemmende Stedord ere:

<i>dette,</i>	<i>denne,</i>	<i>disse,</i>
<i>hint,</i>	<i>hin,</i>	<i>hine,</i>
<i>sådant,</i>	<i>sådan,</i>	<i>sådanne</i>
<i>sligt,</i>	<i>slig,</i>	<i>slig.</i>

samme er ubøjeligt, da det egentlig er den bestemte Form af et gammelt best. Sto. *sam-t*, skönt det ofte bruges med Kjendeordet. Ligesom de andre bestemmende Sto. modtager det blot, når det er enestående, Ejeformens *-s*, som : *dettes, hins, sådannes, sammes.*

71. *Henvisende Stedord* ere:

der, som bruges alene i Nævnef. uden Forskjel af Kön og Tal.

som, det bruges som Grundord og Gjenstand, men ligeledes uden Adskillelse af Kön og Tal.

72. Både *spørgende* og *henvisende* ere:

hvad, om Ting; *hvem* (forhen *hvo*) om Personer, det sidste stundum i Ft.

hvilket, hvilken, hvilke.

Til alle disse henvisende og spørgende Stedord er den enest. Ejef *hvis* for begge Tal.

hvordant, hvordan, hvordanne, bruges næppe nogensinde i Gjenstf. el. Ejef.

73. *Ubestemte Stedord* ere:

der, udtrykker et fuldkommen ubestemt Grundord, især ved lid. Gjærningsord: *der siges at han kommer hertil; der er næppe nogen, som tror det.*

man, som : *man må finde sig deri; man taler meget derom.* Dette Ord bruges kun i Nf. eller

som Grundord. I Gjenstandsforholdet sige vi undertiden *En*, Ejef. *Ens*.

noget,	nogen,	nogle.
(samt),	=	somme.
intet,	ingen,	ingen.
alt	al,	alle
hvert,	hver,	=
ethvert,	enhver,	=
ingenting,	(ingen Ting),	alting.
et andet,	en anden.	

Det sidste Ord bruges også bestemt uden Forandring i Formen: *det andet Bord*.

hinanden, om to.

hverandre, om flere.

74. Talordene ere Mængdetal eller Ordenstal:

1.	et, en,	<i>det, den</i> første,
2.	to,	— anden,
3.	tre,	— tredie,
4.	fire,	— fjerde,
5.	fem,	— femte,
6.	seks,	— sjette,
7.	syv,	— syvende,
8.	åtte,	— åttende,
9.	ni,	— niende,
10.	ti,	— tiende,
11.	elleve,	— ellefte,
12.	tolv,	— tolvte,
13.	tretten,	— trettende,
14.	fjorten,	— fjortende,
15.	femten,	— femtende,
16.	sejsten,	— sejstende,
17.	sytten,	— syttende,
18.	atten,	— attende,
19.	nitten,	— nittende,

20.	tyve,	—	tyvende,
30.	tredive,	—	tredifte,
40.	fyrretyve,	—	fyrretyvende,
50.	halvtres el. halvtresindstyve,	—	halvtresindstyvende,
60.	tres el. tresindstyve,	—	tresindstyvende,
70.	halvfjers, halvfjersindstyve,	—	halvfjersindstyvende,
80.	firs, firsindstyve,	—	firsindstyvende,
90.	halvfems, halvfemsindstyve,	—	halvfemsindstyvende,
100.	hundrede,	—	hundrede,
1000.	tusende.	—	tusende.

75. De afkortede Former, *halvtres, tres, o* s. v. bruges, når Talordet står alene, eller uden Navneord, altså når man tæller; de længere Former: *halvtresindstyve* o. s. v. i Forbindelse med Navneord.

76. Ordene *hundrede, tusende*, som oprindeligt ere Navneord, skrives stundum med et stort Begyndelsesbogstav og det ubestemte Kjendeord, som: *et Hundrede, et Tusende*, eller afkortet: *et Hundred, et Tusend*. — *En Millión, en Billión, en Trillión*, ere også No. og bruges bestandig således.

77. Der ere nogle andre Tal-Navneord:
et Par, et Degen, en Snes, et Dusin, en Skok.

78. Nogle Tal-Tillægsord benævnes Mangfoldighedstal: *enkelt, dobbelt, tredobbelt*.

79. Men Dansken har ingen Tal-Biord, isteden for dem bruges stedse No. *Gang* med et foransat Mængde- eller Ordenstal.

<i>én Gang,</i>	—	<i>første Gang,</i>
<i>to Gange,</i>	—	<i>anden Gang.</i>

Vi sige også: *en ad Gangen, to ad Gangen*.

Om Gjærningsordene.

80. Gjærningsordenes Bøjning er i Dansk meget simpel. Vi adskille *Handleformen* og *Lideformen*, men denne dannes stedse ved blot at tilføje Endelsen: *-s* eller *-es*.

81. Det egentlige Gjo. har tre Måder, nemlig: *den fremsættende, den ønskende, den bydende Måde*; desuden to Afledsformer: *Navneformen* og *Tillægsformerne*. Den frems. Måde har kun to Tidsformer: *Nutid* og *Datid*; de andre Måder have kun hver en Tidsform. Nutid og Datid i den frems. Måde, og de lidende Tillægsformer er Gjærningsordets mærkeligste Bestanddele.

82. Med Hensyn til Dannelsen af Bøjningsmåderne deles Gjærningsordene i to *Hovedarter*, den ene mer simpel og regelret, den anden mer sammensat og uregelret, enhver af disse kan igjen deles i *Klasser* efter Dannelsen af Datiden. Den simple Hovedart udgør kun én Bøjningsmåde, der stedse endes i Datiden på *de* eller *te*, og er følgelig flerstavelset; men den har tre Undersklasser.

Den 1. er trestavelset i Datiden og endes på *-ede*; den 2. er tostavelset og endes på *-te* (eller *de*); den 3. også flerstavelset, på *de* (eller *te*), men denne har Omlyd i Datiden. Den sammensatte Hovedart er stedse enstavelset i Datiden, uden Endelse efter det sidste Rodbogstav, men gjerne Omlyd i foregående Stavelse. Denne kan deles i to Bøjningsmåder, i den ene beholdes sædvanlig Nutidens Stammeselvlyd i den lidende Tillægsform; i den anden

er der Omlyd ikke blot i Datiden, men og i Tillægsformen. Hver af disse Bøjningsmåder har også tre Underklasser efter Datidens Selvlyd. Den følgende Oversigt vil fremstille den hele Ordning.

Den åbne Hovedart.

1. Bøjningsmåde.

	Nutid.	Datid.	Biform.
1. Kl.	<i>jeg klager,</i>	<i>klagede,</i>	<i>klaget.</i>
2. Kl.	<i>jeg brænder,</i>	<i>brændte,</i>	<i>brændt.</i>
3. Kl.	<i>jeg følger,</i>	<i>fulgde,</i>	<i>fulgt.</i>

Den lukte Hovedart.

2. Bøjningmåde.

1. Kl.	<i>jeg beder,</i>	<i>bad,</i>	<i>bedet.</i>
2. Kl.	<i>jeg får,</i>	<i>fik,</i>	<i>fået.</i>
3. Kl.	<i>jeg lader,</i>	<i>lod,</i>	<i>ladet.</i>

3. Bøjningsmåde.

1. Kl.	<i>jeg slipper,</i>	<i>slap (Fl. sluppe),</i>	<i>sluppet; -en.</i>
2. Kl.	<i>jeg river,</i>	<i>rev, (Fl. reve),</i>	<i>revet, -en.</i>
3. Kl.	<i>jeg byder,</i>	<i>bød, (Ft. bude),</i>	<i>budet, -ne.</i>

83. Personerne kjendes blot af tilføjede Stedord, aldrig ved egne Endelser; ja endog begge Talene dannes ofte på samme Måde, eller sammenblendes i daglig Tale, om de endog adskilles i Skriftsproget. Den bydende Måde mangler 1. og 3. Person i begge Tal. Lidiformen adskiller ikke Tal eller Personer, men alene Tidsformer og Måder.

Den første Bøjningsmåde,

84. Som Bøjningsmönstre ville vi tage: *elsker, hører, lægger.*

Handleformen.

frens. Måde.

		1. Kl.	2. Kl.	3. Kl.
Nut.	Ent.	elsker,	hører,	lægger,
	Ft.	elske,	høre,	lægge,
Dat.	Ent.	elskede,	hørte,	lagde,
	Ft.	elskede,	hørte,	lagde.

önsk. Måde.

Nut.	Ent.	elske!	høre!	lægge!
	Ft.	elske!	høre!	lægge!

byd. Form.

Nut.	Ent. 2.	elsk (du),	hør,	læg,
	Ft. 2.	elsker (I),	hører.	lægger.

Afledsformer.

Navnef.	(at) elske,	høre,	lægge,
Tillægfsf.	elskende,	hørende,	læggende.

Lideformen.

frens. Måde.

Nut.	elskes,	høres,	lægges
Dat.	elskedes.	hørtes,	lagdes.

önsk. og byd. Måde.

Nut.	elskes,	høres,	lægges,
------	---------	--------	---------

Afledsformen.

Navnef.	(at) elskes,	høres,	lægges,
Tillægsf. Ent.	elsket,	hört,	lagt,
Ft.	elskede,	hørte,	lagte.

85. Nogle Gjo., som have tre Medlyde efter den første Selvlyd, beholde Entallets Slutnings *e* i den bydende Måde, som: *handle, forandre.*

86. De Gjo., som ikke have nogen Medlyd efter den første Selvlyd, er af en tredobbelt Beskaffenhed: 1. dem på *ier, uer*, som ere fuldkommen regelrette; 2. dem på *yer*, hvilke bortkaste *e* i Nutidens Ft. og Nævnef.; 3. Resten er enstavelset i hele Nutiden, og i Navneformen, som:

bier, bie, biede, biet;
 truer, true, truede, truet;
 flyer, fly, flyede, flyet;
 sner, sne, sneede, sneet
 bor, bo, boede, boet;
 sår, så, såede, sæt;

87. Efter 2. Klasse gå f. E.

tænker, tænkte, tænkt;
 kjender, kjendte, kjendt;
 volder, voldte, voldt.

Adskillige Gjærningsord højes både efter 1. og 2. Kl.; i sådanne Tilfælde er Datidens sammentrukne eller kortere Form den sædvanlige, som: *kaldede, kaldte; taledede, talte; svarede, svarte.*

Nogle Forfattere give denne Klasse *-de* i Datid: *hørde, følde*, men det synes at være mod Udtalen og almindelig Brug.

Nogle uregelrette Gjo. have virkelig *-de* i Datiden: *havde, vilde, døde, skjede.*

Efter 3. Klasse gå f. E.

kvæler, kvalde, kvalt;
siger, sagde, sagt;
sælger, sålgde, sålgt;
spørger, spurgde, spurgt.

Nogle Forfattere, som ikke anse denne Kl. for regelret, foretrække at sige i Dat.: *kvælede, tællede, vækkede* o. s. v., men da denne slæbende Form ikke kan udstrækkes til hele Klassen, ingen siger: *sigede, spørgede, sættede*, ej heller til Tillægsformerne, så at man siger *tallet* o. s. v., så synes dette snarere at forstyrre Regelretheden, end at frembringe den.

Istedenfor *talte, talt*, sige vi også *tâlte, tâlt*, og denne Form bør måske anbefales formed. Ligheden med *sælger, sålgde, sålgt*, især da Ordet derved tydeligen skilles fra *taler, talte, talt*.

Denne Klasse indeholder nogle uregelrette:

gör,	gjorde,	gjort;
tör,	torde,	tordet; (= vove).
tör,	turde,	turdet; (= have nødig).
bör,	burde,	burdet;
må,	måtte,	måttet;
kan,	kunde,	kunnet;
skal,	skulde,	skullet;
véd,	vidste,	vidst.

Tillægsformerne; *tordet, turdet, burdet*, sammentrækkes ofte i daglig Tale til *tordt, turdt, burdt*.

Anden Böjningsmåde.

Som Böjningsmönstre kunne tjene, *giver, får, drager.*

Handleformen.

frens. Måde.

Nut.	Ent.	giver,	får,	drager,
	Ft.	give,	få,	drage,
Dat	Ent.	gav,	fik,	drog,
	Ft.	gave.	fik(finge),	droge.

önsk. Måde.

Nut.	give,	få,	drage.
------	-------	-----	--------

byd. Måde.

Nut.	Ent. 2.	giv (du),	få,	drag,
	Ft. 2.	giver (I),	får,	drager.

Afledsformer.

Navnef.	(at) give,	få,	drage,
Tillægssf.	givende,	(fående)	dragende.

Lideformen.

frens. Måde.

Nut.	gives,	fås,	drages,
Dat.	gaves,	(fikkes),	droges.

önsk. og byd. Måde.

Nut.	gives,	fås,	drages.
------	--------	------	---------

Afledsformer.

Nf.	at gives,	fås,	drages,
Tillægssf. Ent.	givet,-en,	fået,	draget, -en.
	Ft.	givne,	fæde,

90. Den lid. Tillægsform har nogen Vanskelighed, da den undertiden endes på *-et* i Intetk., *-en* i Fællesk.; *-ne* i Ft.; undertiden bruges den blot som en Biform i Intetkönnets Ental; undertidendannes Ft. som 1. Böjn. på *-ede*, eller *-te*.

91. Til den første Klasse høre følgende:

kvæder,	kvad-e,	kvædet;
beder,	bad-e,	bedet;
gider,	gad-e,	gidet (gidt);
klinger,	klang,	klinget;
sidder,	sad-e,	siddet;
stinker,	stank,	stinket;
hænger,	hang,	hængt-e;
gælder,	gjaldt,	gældt;
skælver,	skjalv,	skælvet;
falder,	faldt,	faldet, -den, -ne;
tier,	tav,	tiet;
smækker,	smak,	smækket, -de;
ligger,	lå,	ligget, -de;
æder,	åd,	ædt, -e;
ser,	så,	set,-e;
stjæler,	stjal(e),	stjålet, -en, -ne;
skærer,	skar -e,	skåret, -en, -ne;
hærer,	har-e,	håret, -en, -ne.

Isteden for *klang* skrive nogle *klingede*; for *gjaldt*, *gjældte*; for *skjalv*, *skjælvede*, for *tav*, *taug*, eller *tiede*, eller *taugde*, *taugt*.

92. Hjelpejerningsordet: *er*, böjes ganske uregelret således:

	<i>frens.</i>	<i>önsk.</i>	Nævnef.
Nut.	er,	være,	(at) være.
	Ft.		
	ere,		

Dat.	Ent.	var,	byd.	Tillæggsf.
	Ft.	vare,	vær,	værende,
			værer,	været.

93. Den 2. Klasse indbefatter kun 3 Gjo. foruden Böjningsmönstret:

går,	gik (ginge),	gået;
hedder,	hed (hedte),	hedt;
græder,	græd,	grædt.

Disse tre mangle Lideformen, men det sammensatte *begræde*, er regelret, *begrædes*. Af *går* have vi også *omgås*, *omgikkes*, *omgædes*. Datiden formes stundum fejlagtig *omgikkedes*.

Nogle Forfattere have begyndt at bruge *gåen* i Fællesk. og *gåne* i Ft., men disse Former ere ganske fremmede for det dannede Sprog. Disse udanske Former have indsneget sig fra det plattyske eller hollandske: *gegaan*.

94. Til 3. Klasse høre:

graver,	grov -e, (gravede),	gravet, -de;
væver,	vov -e (vævede),	vævet, -de;
lader,	lod -e,	ladet, ladte -e;
galer,	gol (galede),	gallet;
farer,	for -e,	faret, -en, -ne;
erfarer,	erfor -e, (erfarede),	erfaret, -en, -ne;
jager,	jog -e,	jaget, -de;
tager,	tog -e,	taget, -en, -ne;
ler,	lo,	leet;
slår,	slog -e,	slået;
står,	stod -e,	stået;
sværger,	svor -e,	svoret, -en, -ne;
sover,	sov,	sovet;
kommer,	kom,	kommet;
holder,	holdt,	holdt -e;
hugger,	hug, (huggede),	hugget, -de.

Men *begraver* har i lid. Tf. *begravet, begravnen*,
-ne; af *slår*, er en gammel Tillægsf. *slaget, slagen*;
forstår har *forstået*, Fl. *forståede*. Formerne
slåen, forståen ere falske, og nedstammer fra Hol-
landsken: *gestaan, geslaan*, tværtimod det danske
Sprogs Ånd. Af *holder* er der en gammel Tillægsf.
holdet, holden, holdne, hvilken bruges som Tillægs-
ord: af *hugget* dannes også stundum *huggen, hugne*.

Tredie Bøjningsmåde.

95. Som Bøjningsmönstre kunne tjene; *fin-
der, driver, stryger*.

Handleformen.

frens. Måde.

Nut.	Ent.	finder,	driver,	stryger,
	Ft.	finde,	drive,	stryge,
Dat.	Ent.	fandt,	drev,	strøg,
	Ft.	fandt (fundet),	dreve,	strøge.

önsk. Måde.

Nut.	finde,	drive,	stryge,
------	--------	--------	---------

byd. Måde.

Nut.	Ent. 2.	find,	driv,	stryg,
	Ft. 2.	finder,	driver,	stryger,

Afledsformer.

Navnef.	(at) finde,	drive,	stryge,
Tillægsf.	findende,	drivende,	strygende,

Lideform.

frem. Måde.

Nut.	findes,	drives,	stryges,
Dat.	fandtes,	dreves,	strøges,

önsk. eller byd. Måde.

Nut.	findes,	drives,	stryges,
------	---------	---------	----------

Afledsformer.

Nf.	at findes,	drives,	stryges,
Tillæg. Fnt.	fundet, -en,	drevet, -en,	strøget, -en.

Da denne Böjningsmåde også har mange Ureglretheder og Afændringer, vil det være passende at fremsætte de mærkeligste af hver Klasses Gjo.

96. Til første Kl. høre:

drikker,	drak (drukke),	drukket, -en, -ne,
stikker,	stak (stunge),	stukket, -en, -ne,
springer,	sprang (sprunge),	sprunget, -en, -ne,
tvinger,	tvang (tvunge),	tvunget, -en, -ne,
synger,	sang (sunge),	sunget, -en, -ne,
synker,	sank (sunke),	sunket, -en, -ne,
binder,	bandt, (bunde),	bündet, -en, -ne,
svinder,	svandt (svunde),	svundet, -en, -ne,
spinder,	spandt (spunde),	spundet, -en, -ne,
slipper,	slap, (sluppe),	sluppet, -en, -ne,
vinder,	vandt, (vunde),	vundet, en, ne,
rinder,	randt, (runde),	rundet, -en, ne,
brister,	brast, (bruste),	brustet, -en, ne,
fornemmer,	fornam (-numme),	fornummet, -en,
hjælper,	hjalp, (hjulpe),	hjulpet, -en, -ne,
træffer,	traf (truffe),	truffet, -en, -ne,
trækker,	trak (trukke),	trukket, -en, -ne,
sprækker,	sprak (sprukke),	sprukket, -en, -ne,
brækker,	brak,	brukket, -en, -ne.

Isteden for *brak*, *brukket*, sige vi gjerne *bræk-kede*, *brækket*, efter 1. Böjningsmådes 1. Kl. Måskje *brak* skulde bruges gjenstandsløst, men *bræk-kede* som handlende.

Forskjellen mellem denne Kl. og 2. Böjningsmådes 1. Kl. er egentlig den, at denne i Dat. har et kort eller skarpt *a*, som i Fl. igjen går over til *u*, og dette *u* beholdes i Lidef.s Tillægfs.; hvorimod 2. Böjn.s 1. Kl. har et langt *a*, som beholdes i Fl., men i Lideformens Tillf. fremkommer Gjo.s. Stamselvlyd i Nut. Denne ny Forandring af Selvlyden forsømmes imidlertid stundum i Datidens Ft. og i lid. Tillægfs., hvorfor adskillige Gjo. gå over fra denne Klasse til den anden, i hvilken altså findes nogle Ord med en kort Selvlyd. Om denne og lignende Forandringer, som den nyere Dansk har undergået i 13—15 Hundredår, findes en udførlig Udvikling i *N. M. Petersens det danske, norske og svenske Sprogs Historie under deres Udvikling af Stamsproget*. Kbh. 1829. 8.

97. Til anden Klasse høre:

sliber,	sleb-e,	slebet, -en, -ne;
griber,	greb-e,	grebet, -en, -ne;
kniber,	kneb-e,	knebet, -en, -ne;
piber,	peb-e,	pebet, -en, ne;
bliver,	blev-e,	blevet, -en, ne;
river,	rev-e,	revet, -en, -ne;
skriver,	skrev-e,	skrevet, -en, -ne;
skriger,	skreg-e,	skreget, -en, -ne;
stiger,	steg e,	steget, -en, -ne;
sniger,	sneg-e,	sneget, -en, ne;
sviger,	sveg-e,	sveget, -en, -ne;
glider,	gled-e,	gledet, -en, -ne;
viger,	veg-e,	veget, -en, -ne;

gnider,	gned e,	gnedet, -en, -ne;
svider,	sved-e,	svedet, -en, -ne;
rider,	red-e,	redet, -en, ne, (ridt);
strider,	stred-e,	stredet, (stridt);
skrider,	skred-e,	skredet (skridt);
vrider,	vred-e,	vredet, -en, -ne;
bider,	bed-e,	bidt-e;
lider,	led-e,	lidt-e;
slider,	sled-e,	slidt-e;
smider,	smed-e,	smidt-e;
triner,	tren,	trint-e;
hviner,	hven,	hvint-e.

98. Den 3. Klasse indbefatter følgende:

kryber,	krøb-e,	krøbet, -en, -ne;
løber,	løb(-e),	løbet, -en, -ne;
ryger,	røg(-e),	røget, -de;
lyver,	løj,	løjet;
flyver,	fløj,	fløjet, -en, -ne;
byder,	bød-e,	budet, -en, -ne, budt;
bryder,	brød-e,	brudt-e;
fortryder,	fortrød-e,	fortrudt;
skyder,	skød-e,	skudt-e;
skryder,	skrød-e,	skrydt;
gyder,	gød-e,	gydt-e;
lyder,	lød-e,	lydt-e;
flyder,	flød(-e),	flydt-e;
nyder,	nød-e,	nydt-e;
snyder,	snød-e,	snydt-e;
fryser,	frøs(-e),	frusset -en, -ne;
gyser,	gøs,	gyst;
kyser,	køs,	kyst;
nyser,	nøs,	nyst.

De fire sidste henføres også til 1. Böjn. 2 Kl. i Dat.: *fryste, gyste, kyste, nyste*. Også i de lid.

Tillægsformer er der adskillige Afændringer, som: *brudet, -en, -ne*, isteden for *brudt*; i daglig Tale endog *fludt* for *flydt*; *snudt* for *snydt*; *frosset* for *frusset*.

Hjælpeordene.

99. Da Gjærningsordene kun have få Bøjninger i Sammenligning med de mange Afændringer i Tider og Måder, som det i Talen om Handlinger ofte er nødvendigt at angive, så bruges Hjælpeord til at danne en Mængde omskrevne Tider og Måder. De mærkeligste Hjælpeord i Dansken ere: *skal, vil, har, er, får, bliver*.

100. *Skal* og *vil* i Nutiden betegner Fremtid eller Hensigt. *Skal* indeholder en Pligt og Nødvendighed hos Grundordet; *vil* betegner blot Fremtiden, uden nogen Hensigt hos Grundordet, en Forudsigelse af hvad der vil hændes: *jeg skal skrive; jeg vil gå*. I Datiden betegne de (*skulde, vilde*) en Fremtid med Hensyn til andre Tider.

101. *Har* og *er* tjene i Nutiden til at udtrykke Förnut. og i Datid. (*havde, var*) Fördatiden, når de forbindes med de lid. Tillæggsf. af et Hovedgjo.: *jeg har hørt*. Forskjellen er, at *har* bruges ved handl. Gjo.; *er* ved nogle gjenstadsl. og alle lid: *er fundet*.

102. *Får*, forenet med den lid. Tillæggsf. udtrykker en Förfremtid; *når jeg får skrevet; når han fik Bogen læst*.

Har og *får* forenes stundum med Navnef. for at udtrykke en Forpligtelse: *jeg har at sige Dem; Du får at sige mig.*

103. *Bliver* bruges ofte ved en Omskrivning af *Lidef. bliver fundet; blev fundet.*

104. To Hjelpeord forenes ofte med et Hovedgjo.

har (skullet) villet sige; havde villet sige.

Stundum forenes endog tre Gjo. med et Hovedgjo.

det skal have været besluttet.

det vilde have været gjort.

105. Adskillige andre Gjo bruges som Hjelpeord; *må, kan, tör, lader.*

Den store Afændring, som disse Omskrivninger give Anledning til, modificeres endnu mer ved Bindeordene: *når, da.* Det er en besynderlig Fejltagelse i nogle ældre Sproglærer, at misforstå disse Omskrivninger for virkelige Tider og Måder af Gjærningsordets Bøjning, og at optage dem som sådanne i Bøjningsmönstret på den regelrette Bøjningsmåde.

Forskjellige Arter af Gjo.

106. I Dansk, som i andre Sprog, der har en Lideform i Bøjn., er der et eget Slags Gjo. med *Lidef. i Endelser* men handl. Betydning. Disse kaldes *lideformede Gjærningsord*, f. E.

fattes, fattedes, (har fattedes);

lykkes, lykkedes, har lykkedes, el. lykkets;

længes, længtes, har længtes;

synes, syntes, har syntes;

slås, sloges, har slåedes, el. slåets;
bides, bedes, (har bidts).

Nogle mangle ganske Biformen, som;

mindes, mindedes.

107. *Gjenstandsløse Gjo.* derimod have i Reglen ingen Lideform, som: *jeg står; jeg kommer.*

108. *Tilbagevirkende Gjo.* have Gjenstandsf. el. Stedordene efter sig:

jeg smigrer mig;

du røber dig;

han bader sig.

I den 3. Person må man passe at adskille *sig* fra det pers. Stedord (*ham, hende, dem*), hvilket efter sådanne Gjo. vilde antyde en fjerde Person f. E. *han bader ham; han bader sig.*

109. Adskillige Gjo. ere tilbagevirkende uden Stedord: *vi ses hver Dag.* De som Eksempler anførte tilbagevirkende Gjo. kunne alle bruges som handl. *jeg smigrer ingen.* — Nogle Gjo. bruges alene som tilbagevirkende, f. E.

jeg understår mig;

jeg skynder mig.

Nogle andre fordre foruden Stedordet i Gjenstandsf. et Forholdsord: *jeg forstår mig på; jeg bestræber mig for.*

110. Der er også mange *upersonlige Gjo.*, således kaldte, fordi de blot bruges med et ubestemt Grundord i Entallets 3. Person i de forskjellige Tider.

det regner, regnede; det sner; det tør. De fleste personl. Gjo. bruges stundum upersonl.: *det fryser; det blæser; man tror; man siger.* — Un-

dertiden sættes *der* foran som et Slags ubestemt Grundord, men da følger gjerne det virkelige Grundord efter, som: *der kommer en Tid; der ere de som mene.* Adskillige upersonl. Gjo. ere på samme Tid lideformede, skönt ellers handlende, når de bruges personlig: *der siges; der skrives; det dages.* — Andre handl. mangle Lidef. uden som upers. *der soves for meget; der løbes idelig.*

111. Det må endnu bemærkes, för vi forlade Gjo., at den handl. Tillægsf. på *-ende* også undertiden bruges i en passivisk Betydning: *blæsende Instrumenter; mit iboende Hus; den afholdende Avksjon.* Skönt adskillige Gramatikere, som ikke kjende til det oldnordiske eller svenske, have forkastet disse Former som uægte. Ligeså bruges den lid. Tillægsf. undertiden i aktiv Betydning. — Tillægsformerne er i det hele taget oprindelig hverken aktive eller passive, — *en studeret Mand; en belæst Person.*

Småord.

112. Under denne Benævnelse indbefattes almindeligen *Biord, Forholdsord, Bindeord og Udråbsord.* Af alle disse Ordklasser tillade blot nogle af Biordene en Slags Bøjning, nemlig en Gradbøjning, der dog gjerne ligne Tillægsordenes: *smukt, smukkere, smukkest.*

Adskillige ere uregelrette.

ilde (slemt),	værre,	værst;
vel (godt),	bedre,	bedst;

tit,	tiere,	tiest ;
længe,	længer,	længst ;
meget,	mer,	mest ;
gjerne,	heller,	helst ;
(for),	för,	først.

TREDIE DEL.

Orddannelse.

Forberedende Bemærkninger.

113. Alle Ord ere enten *enkelte* eller *sammen-*
satte, som: *Hoved, Hovedpine*. De enkelte ere frem-
deles enten *Stamord* eller *Afledsord*.

De enkelte Stamord ere kun få i ethvert Sprog,
og deres Forøgelse ved Optagelse af fremmede Ord
er i alle blandede Tungemål en sand Byrde for
Hukommelsen, da de ikke forståes, og ere derfor
skadelige for Almuens Belærelse; hvorimod det er et
stort Fortrin ved oprindelige og mindre blandede
Tungemål, at de ere i Stand til, at forøge den op-
rindelige Kreds af Udtryk ved Afledning og Sammen-
sætning, på en sådan Måde, at det ny Ord må
fremkalde Tanken i Sjælen, såsnart Lyden når Øret.
Det vil også blive en betydelig Hjælp for Lær-
lingens Hukommelse til at mindes den store
Mængde af Ord, hvoraf et dannet Sprog består, der-
som han anvender nogen Opmærksomhed på den

Måde, hvorpå den hele Masse dannes af få Stamord. En udførligere Underretning om Orddannelsen kan fås i *N. Petersens Orddannelseslære*. Odense 1826.

A. Afledning.

114. Når en almindelig Tanke, f. E. en Nægtelse, en Forværelse o. s. v. skal udtrykkes, modtager Stammen visse Forstavelser; men når et Ord skal overføres fra en Klasse til en anden, göres det ved Endelser, eller Omlyd; stundum overføres Ordene uden Omlyd, hvilket dog er sjældnere i Dansk.

Forstavelser.

115. 1) *Benægtende:*

U-: *U-dyd, u-vist, ugjerne, uretfærdig, Uret.*

Van-: *Vanskabning, vanartig, vansire, Vantro.*

Mis-: *Misundelse, misunde, u-miskjendelig.*

For-: *fordömmet, forgiver, forskæret.* Stundum får Gjo. handl. Betydning: *forgylde, fordanske, Forgylldning, Forandring.* Denne Forstavelse synes at være forskjellig fra Fho-*for*, hvilket og hyppig bruges i Sammensætning. I Almindelighed kan de adskilles derved, at Fho. har Tonen på Ordet, Forstav. ikke, som *Forklæder, forklæder*, der er dog nogle Afvigelser fra denne Regel: et *Fortrin*, men *fortrinlig-t.*

Und-: *Undskyldning; — u-und-skyldelig.*

Veder: *Vederlag, vederfares, vederstyggelig.*

116. 2) *Bekræftende:**Be:* *Begreb, betænke, u-be-vidst, bevise, bese.**Bi:* *Bistand, Bihensigt, biløbig, bidrager.**Sam:* *Samtykke, Samklang, samtidig, Samfærd.**Er:* *Erholder, erkjende, uerstattelig.**An-*):* *Ansigt, Angreb, uanvendeligt, antage.*

117. 3) Forstav. ved Stedord og Biord.

h: (bestemmende med Hensyn til 1. Pers.): *her, hid.**d:* (bestemmende med Hensyn til 3. Pers.): *det, den, der, did, da.**hv:* (henvisende og spørgende): *hvem, hvad, hvilket, hvor.*

Endetillæg.

117. Handlende Personer:

-er: *Dommer, Læser, Lærer, Fører, Leder.**-ner:* *Kunstner, Falskner.**-mager:* (t. -macher): *Skomager, Urmager.**-ling:* *Lærling, Yndling, Yngling, Gæstling.**-inde:* *Hertuginde, Grevinde, Veninde.**-ske:* *Væverske, Forførrerske.*

118. En Handling:

Enstavelsesord, som dannes af Gjo., ere omtalte S. 10, men der er langt flere af denne Art:

*) Skönt *Bi-* og *An-* ikke ere danske Ord, forekomme de dog enestående i nogle af Tysken optagne Udtryk: *lægge bi, stå bi, det går an, at gribe sig an,*

et Skrig, et Synk, et Sting, et Stik, et Suk, et Svar.

- en: en Prædiken, vor Gören og Laden, Løben, Skrigen.*
- ende: Vidende, Sigende, Henseende, Forlangende.*
- ing: Handling, Forandring, Munding, Tinding.*
- ning: Skrivning, Læsning, Spisning, Dronning (Drot).*
- else: Styrelse, Fornøjelse, Stiftelse, Værelse.*
- sel: Fødsel, Kørsel, Trusel, Fængsel.*
- t, -d: Drift, Dragt, Blæst, Sæd, Færd, Skyld.*
- st: Kunst, Fangst, Gunst, Yndest, Ankomst.*
- eri: Fiskeri, Praleri, Tyveri.*

119. En Egenskab.

- e: Hede, Kulde, Vrede, Glæde, Styrke, Mitte.*
- de: Dybde, Længde, Vidde, Mængde, Tyngde.*
- hed; Højhed, Skævhed, Frihed, Kærlighed.*
- dom: Visdom, Ungdom, Lægedom.*
- dømme: Hertugdømme, Fyrstendømme, Herredømme.*
- skab: Grevskab, Fjenskab, Venskab, — Klogskab.*
- me: Fedme, Sødme, Rødme, Kvalme.*

120. Konkrete Gjenstande:

- e: (det best Intetk.): et Onde, et Hele, et Rige.*
- t: (det ubest. Intetk. i To.): Rødt, Grønt.*
- (det ubest. Fællesk. i To.): en Ret, en Sort, en Vild, en Lærd.*
- el, -l: Nøgel, Sadel, Skovl.*

Der er mange Lævninger af Oldformer i Afledningen, hvilke blot er forhånden i nogle få Ord, og

derfor kunne anses for uregelrette; *en Mån-ed*, *et Lev-net*, *en Hav-n*, *et Sog-n* (søge), *en Tørke*, *en Vædske*, *et Løf-te*.

121. Tillægsordenes Dannelse:

- ig-t*: *modig-t*, *søvnig-t*, *flittigt*, *lydigt*.
- agtig-t*: *kvindagtig-t*, *nøjagtig-t*, *blåagtig-t*.
- lig-t*: *venlig-t*, *daglig-t*, *lykkelig-t*, Undertiden indskydes *t* mellem Roden og Endelsen: *mundtlig-t*, *offentlig-t*, *egentlig-t*. Endnu hyppigere står et *e* foran, især i dem som komme af Gjo. og betegne en passiv Mulighed: *kostelig-t*, *dødelig-t*, *tænkeligt*, *ubegribeligt*.
- somt*: *voldsomt*, *nøjsomt*, *langsomt*.
- sommelig-t*: *fredsommelig-t*, *nøjsommelig-t*, *kjed-sommelig-t*.
- bart*: *frugtbar-t*, *ærbart-t*, *sejlbar-t*, *ufejlbar-t*.
- barlig-t*: *skinbarlig-t*, *ufejlbarlig-t*.
- sk*; *spodsk*, *løbsk*, *træk*, *lumsk*, — *polisk*, *ungarsk*, *græsk*, *partisk*.
- et*: *hornet*, *buget*, *furet*, *trekantet*, *bläöjet*.
- ladent*: *mörkladen-t*, *sortladen-t*, *vredladen-t*.
- orren-t*: *fjantevorren*, *tossevorren*, *kvaklevorren*.
- s*: *gængs* (gængse), *tavs*, *ens*, *fælles*.

Der er Lævninger af langt flere Tillægsordsendelser: *vammel*, *gylden*, *sølvern*, *fædrene*, men disse forekomme kun i få Eksempler.

122. Biords og Forholdsords Dannelse.

- e* (isl. *i*): *tilkjendegiver* *Hvile* på et *Sted*: *ude*, *oppe*, *hjemme*, *borte*.
- e* (isl. *a*): *vide*, *dyre*, *stille*, *næppe* (af *knap*).

- er:** (Bevægelse til, eller Hvile på et Sted) *øster (ud), vester (på), atter, efter.*
- en:** (oprind. Bevægelse fra et Sted, nu en meget dunkel Betydning): *østen for, vesten fra, uden til, inden, oven, næsten, sjælden.*
- igen, ligen:** *kraftigen, modigen,* Disse Ord bruges gjerne som Biord, uden *en*, som: *han blev ikke understøttet kraftig nok.* Nogle nyere Forfattere ville tilføje Intetk. *s t*, men det er en svensk Form, tværtimod dansk Sprogbrug.
- lig, -elig:** *nemlig, navnlig; lydelig, fuldelig.*
- t:** (Intetkönsf. af To. som Biord): *godt, vidt, bredt.* Men der er mange Undtagelser, *knap nok, hel vel, fuldkommen fornøjet.* De som intet *t* have i Intetk., få heller intet i den adverb. Form: *skjelmsk.*
- s, -es:** (oprindelig Ejef. *-s*); *allesteds, et Steds, alskens, skrås over for, på tværs, langs med, udvortes.*

123. Gjærningsordenes Dannelse.

- er:** stundum føjes det blot til No. eller To. som: *Agt, agter; synd-er, stiv-er, åbenbarer.* Stundum forandres Stamselvlyden: som *virker (Verk); yder (ud), glæder (glad), hændes (Hånd).*

Gjenstandsløse Gjo. af den lukte Hovedart blive handlende, og gå over til den åbne Hovedart ved Omlyd og ved at hærde Hovedmedlyden i Dat.

springer,	sprang,	sprænger,
synker,	sank,	sænker,
sidder,	sad,	sætter,
ligger,	lå,	lægger,
farer,	for,	fører,
ryger,	røg,	røger,
bider,	bed,	beder.

Nogle få dannes af Nutiden: *våger*, vækker; *knager*, knækker; *nej*, nikker.

-ter: *gifter*, (giver); *svigter*, (sviger); *vænter*, (isl. vån); *nægter*, (nej).

-ner: *ligner*, *blegner*, *stivner*, *vidner*.

-ker, *-ger*: *dyrker*, *ynker* (öm), *forsinker* (sen).
Stundum indskydes *i*: *beskæftiger*, *fortrediger*.

-ser: *standser*, *rendser*, *hidser*.

-sker: *hersker*, *husker*, *smasker*.

-rer: *bævrer*, *kvidrer*, *ytrer*, *kantrer*.

-ler: *smugler*, *bejler* (beder), *funkler*.

Disse Afledninger på — *ter*, *ner*, *ker*, *ger*, *ser*, *sker*, *rer*, *ler* høre til 1. Bøjningsmådes 1. Kl., og böjes alle regelret. Men skönt alle anførte Eksempler ere i fuld Brug, og Afledningen i de fleste af dem er klar og uomtvistelig, tillader Sproget dog sjælden ny Afledninger ved disse Midler, men heller ved Forstavelser: *for*, *be* o. s. v.

-erer: dannes Gjo. af Roden af de sydlige Sprog: *regulerer*, *reformerer*, *dikterer*, *konstituerer*. De skulde egentlig henhøre til 1. Bøjningsmåde 1. Kl., men de sammentrækkes ofte og henses til 2. Kl. *Luther reformerte meget; han er reformert*.

Sammensætning.

124. Ordenes Sammensætning er meget fri, og en Hovedkilde til Rigdom i den nyere Dansk; dog er den ingenlunde ubegrændset eller uregelret, og bør derfor ikke forbigåes i en god Sproglære.

Almindelig udtrykker den sidste Del af Sammensætningen Hovedtanken, som er betegnet i den foregående Del: *en Bog*, *en Skolebog*, *Lærebog*, *Læsebog*; *Flaske*, *Ølflaske*, *Blækflaske*; Således også Tillægsord: *frivillig*, *langvarig*; — Gjo. *føder*, *brødføder*; *iagttager*, *fritager*.

1) Stundum er den sidste Del afledt af et eget Ord, som ikke selv bruges særskilt: *Husholder*, *Værtshusholder*, *Husholderske*; *husholdersk*. — —
 2) Den første Del er ofte et Gjo. i Navnf., som: *en Slibesten*, *Hvæssesten*; *Spisesal*, *Liggehøne*, *Kjendebogstav*, *Byggeplads*. — 3) Endog No. sammensættes ofte uden nogen Forandring: *Kongestad*, *Husmand*, *Rådstue*; — *hundredårig*. 4) Stundum forandres den første Del lidt, f. E. ved Bortkastelse af et Slutnings *e*: *en Firskilling*, *Kvindfolk*, *Bettelstaven*, — ved Indskydelse af et *e*, som: *en Lyseaks*, *en Æggeblomme*, *en Gulerod*, *en Sygestue*, *et Foredrag*. I mange Tilfælde er dette *e* en Lævning af den isl. Ejef. i Ft. på *a*, f. E., *Landemærke*, *Sædelære*, (isl. *landa-mæri*, *siða-lærðóm*), undertiden af en gammel Ejef. på *-a*, *-ar*, *-ur*: *Pennemkniv* (isl. *pennaknífr*), *Sængestolpe* (sængurstólpi). Hyppigere indskydes et *s*, eller den første Del sættes i Ejef.s Ental, som: *en Handelsmand*, *Retslærd*, *Landsmand*,

I få Tilfælde indskydes *-n* i Ord, som ere optagne fra Tysken: *Fruentimmer*, *Grækenland*, *Ærenpris*, *Frauenzimmer*, *Griechenland*, *Ehrenpreis*. Således endog *Hekkenfelt*, der er en tysk Forkvakling af det isl. *Hekluþjall*.

Få sammensatte Ord fordre begge Dele satte i Ft., som: *Bondegård*, *Böndergårde*, *Barnebarn*, *Börneborn*.

Forholdsord og Biord indtage hyppig den første Plads i S sammensætningen, som: *bortøsle*, *afhugge*, *udtale*, *Udtale*, *Indtryk*.

Mange af disse sammensatte Gjo. kunne også opløses, og Småordet sættes enestående bagefter, f. E. *ødsle bort*, *hugge af*; men denne Omsætning giver ofte en stor Forskjel i Meningen: S sammensætningerne bruges da figurlig eller overført, og Småordet skilt fra Gjo. indeholder en bogstavelig og egentlig Betydning, Eks:

indrykker,	rykker ind;	overgår,	går over;
afstår,	står af;	udtrykker,	trykker ud;
oversætter,	sætter over;	igjenløser,	løser igjen.

Når Fho. og Bo., som begynde med et *i*, sammensættes med No. og Gjo., bortfalder almindelig dette i S sammensætning: *igjennem*, *gjennemborer*, *gjennemtrænger*; *imod*, *Modstand*, *modvirker*; *imellem*, *Mellemgulv*; *igjen*, *gjentager*; *isteden*, *Stedord*, *Stedfader*.

FJERDE DEL.

Ordföjningslære.

125. Af Ordföjningslæren vil jeg her kun fremstille nogle Bemærkninger om Ejendommelighederne i Dansken, og herved følge den Orden i Ordklasserne, som foran er iagttaget.

Kjendeordet.

126. Tillægsordenes best. Kjendeord kan undertiden udelades, når Tillægsordets eller Stedordets bestemte Form tilstrækkelig viser, at det må underforstås: *første Gang, samme Aften, gamle Danmark*; især ved Egennavne: *Ny-Holland, Lange Bro, runde-Tårn*, og i Tiltale: *store Gud, kære Ven, højstærede Herre*.

127. I få Tilfælde tilføjes Navneordenes bestemte Kjendeord: *hele Sagen, for største Delen*.

128. Det bestemte Kjendeord bruges ved Benævnelse af almindelige Ting: *Natur-en, Skabne-n, Død-en, Liv-et, Mennesk-et, Forsyn-et, Himl-en*.

129. Det Ord, som styrer en Ejef., er gjerne uden Kjendeord: *Verdens Alder, Årets Længde, et Legemes Tyngde*.

130. Navneordenes Ejeform såvelsom Ejesto. og de best. Sto. samt Kjendeordet, fordrer den bestemte Form af Tillægsordene: *min bedste Ven; det gamle Hus; hendes lange Hår; den evige Snak*.

Navneord.

131. Navneordenes almindelige Stilling er allerede omtalt § 50, og den Regel fastsat, at Nævnef. gjerne står foran Gjerningsordet, dog står Grundordet efter Gjo. 1) i Følgesætninger som: *hvis De ikke vil tro mig, så kan jeg ikke gøre ved det; Da Freden var sluttet, rejste han udenlands.* — 2) Også i betingede Sætninger: *Skulde jeg endelig gøre det; måtte jeg være så lykkelig:* 3) Ligeså i Spørgesætninger: *ser De Skibet som sejler der?* 4) Nogle Tidsbiord og Småord have samme Indflydelse: *der efter rejste han; aldrig tror jeg det.*

132. Når Ejeformen udtrykkes ved en Endelse, sættes den altid foran det styrende Ord: *for Guds Skyld; hans Metode; Rigets Forvaltning; mange Vandets Lyd.* — Ligeså Ejestedord: *gå din Vej; han glemte sin Paraply,*

133. Men Ejef. udtrykker også ofte ved Fho., ikke alene *af*, men *til* o. s. v., f. E. *det er Biskoppens Søn, eller en Søn af Biskoppen; en Broder til Biskoppen; Døren på Huset; Versebygningen i Paludan Müllers Digte.*

134. Forholdsordet udelades ganske efter Ord, som betegne *Mål* og desl.: *en Mængde Mennesker; et Stykke Træ; en Lap Papir; en Tønne Sild; en Skæppe ny Hvede.* Men når slige Målsbenævnelser stå bestemt, må Fho. *af* udtrykkes: *en Skæppe af den ny Hvede.*

Tillægsordene.

135. Tillægsordet sættes stedse foran Navneordet, hvortil det hører: *et gammelt Ordsprog; den*

ny Mode; fra unindelige Tider. Herfra undtages To., der bruges som Tilnavne: *Knud den store; Kristian den fjerde.*

136. Mange Tillægsord og Tillægsformer styre uden noget Fho. snart Gstf. snart Hensynsf.: *det er ikke Umagen værd; er det Mennesket gavnligt? han er mig intet skyldig.* Undertiden tage de No. efter sig med et Fho., som: *er det gavnligt for Mennesket.*

Stedordene.

137. De to Kön af 3. Personsst. (*han, hun*) rette sig, når der tales om Personer, efter det naturlige Kön, ikke efter det grammatikalske, f. E. *Fruentimret viste meget Mod, da hun (ikke det) forsvarede sig imod så mange Fjender.* Til *Mennesket* svares *han*, når man mener en bestemt Mand, men *det*, når man mener Menneskeheden: *Mennesket mærkede ikke, hvorledes han (ikke det) var stædt. Mennesket og dets Medskabninger.* I Talen om Dyr bruge vi *det, den*, aldrig *han* eller *hun*, uden i digteriske Udtryk, og stundum i daglig Tale.

138. Når Sto. *De* bruges til en enkelt Person, forenes det altid med Ent. af Gjo.: *Kommer De da? Går De på Komedie?*

139. Talordene sættes foran Navneordene: *to Huse*; når et Talord og et Tillægsord forenes med et No., så står det nærmest No., som er nærmest forbundet dermed, f. E. *ti hele Brød, hele ti Brød.*

140. Når vi tale om Årstal, bruge vi kun Benævnelsen *Hundrede*: 1832.

Gjerningsord.

141. I daglig Tale göres der næppe nogen-
sinde Brug af Flertalsformerne: *vi rejser i Morgen;*
de spiller det Skuespil godt.

142. De handl. Tillægsf. på *-ende* bruges al-
drig som Bindeform, og sjælden som Del af Gjo.,
men langt hyppigere som et Slags Tillægsord: *fal-*
dende Løv; råbende til hverandre og stræbende
forgæves at udrede sig.

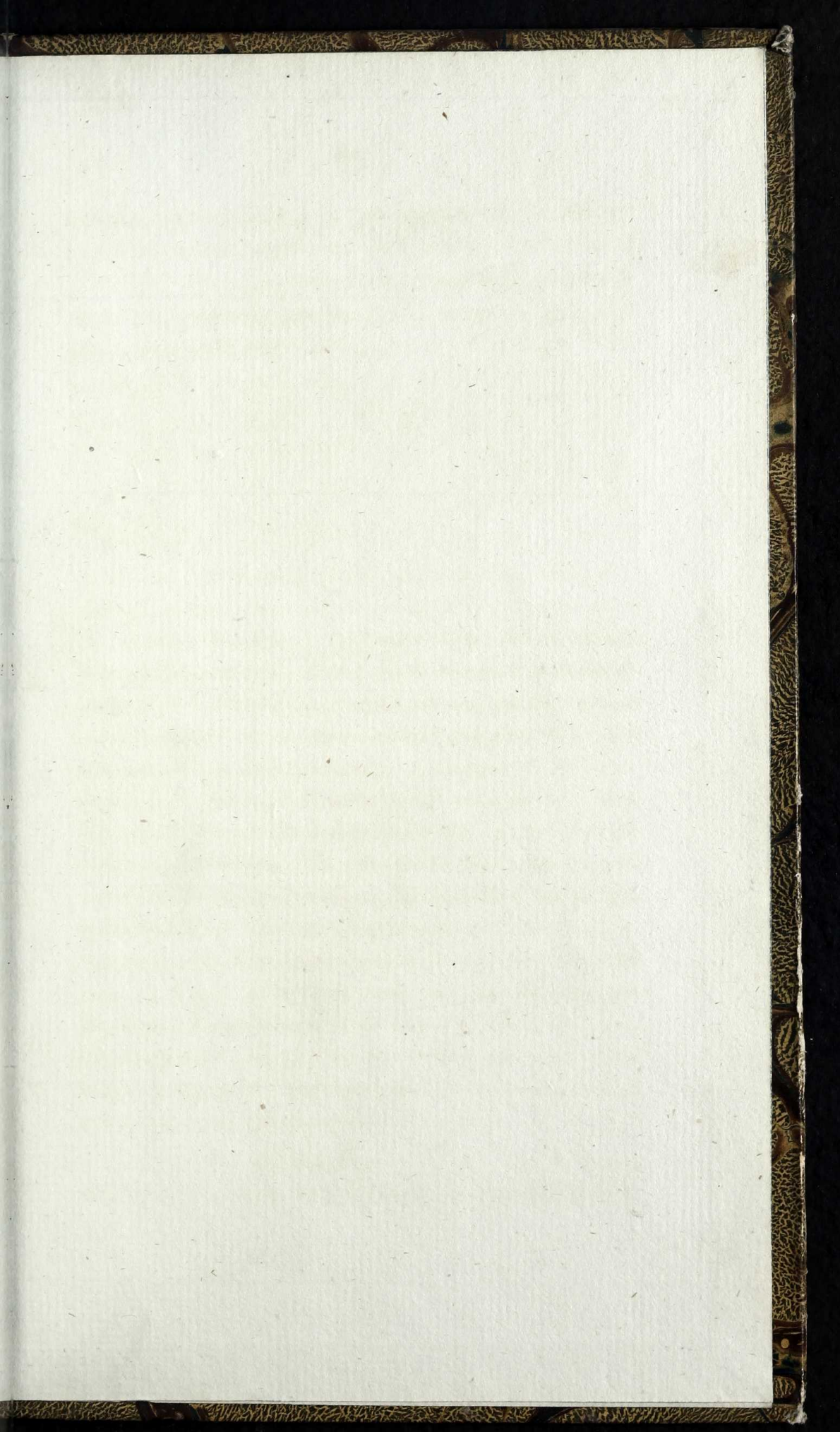
Småord.

143. Om Fho. er det værd at mærke sig deres
Brug i Tidsudtryk; *i* med Ejef. betegner den forbi-
gangne Tid *i Søndags*; No. på *-en* miste dette *n*
foran Ejeformens *s* i denne Forbindelse: *i Går Af-*
tes, (af *Aften*, ellers *Aftens*), *i Morges*, *i Formid-*
dags, *i Forgårs*, *i Mandags Eftermiddags*. Med
Nævnef. betegner det den løbende Tid: *i År*, *i Dag*,
i Aften, *i Morgen*. Men da Ordet *Nat* ikke i oven-
nævnte Forbindelse modtager Ejeformens *s*, så er ud-
trykket *i Nat* tvetydigt, og kan være både den for-
bigangne og den tilkommende *Nat*. De følgende
Dage i Ugen udtrykkes ved *på*: *på Søndag*, *på*
Mandag Formiddag. For nogle få Tilfælde have
vi adverbielle Udtryk: *ifjor (i Fjor)*, *ad Åre*. Om
bruges i følgende Vendinger: *om Året*, *om Måneden*,
om Dagen, *om Morgen*.

144. Om Bindeordene er der næppe noget
mærkeligt at anføre i Ordføjningslæren, da Gjærnings-

ordene aldeles mangle den bet. Måde. Man må dog mærke, at i forbundne Sætninger, svare adskillige Bindeord til hinanden indbyrdes.

både	— og;	enten	— eller;
såvel	— som;	hverken	— eller;
så (stor)	— som;		— ej heller;
ikke alene	— men også;	vel	— men ikke;
jo (mer)	— des (bedre);		— men alligevel;
så meget des	— som;	vel ikke	— men dog;
om	— eller;		— men vel;
dels	— dels;	da	— så;
ihvorvel	— så (dog).	skönt	— (så) dog ikke.



July 7 4

err
Ch. 13
Ch. 14
Ch. 15
Ch. 16
Ch. 17
Ch. 18
Ch. 19
Ch. 20
Ch. 21
Ch. 22
Ch. 23
Ch. 24
Ch. 25
Ch. 26
Ch. 27
Ch. 28
Ch. 29
Ch. 30
Ch. 31
Ch. 32
Ch. 33
Ch. 34
Ch. 35
Ch. 36
Ch. 37
Ch. 38
Ch. 39
Ch. 40
Ch. 41
Ch. 42
Ch. 43
Ch. 44
Ch. 45
Ch. 46
Ch. 47
Ch. 48
Ch. 49
Ch. 50
Ch. 51
Ch. 52
Ch. 53
Ch. 54
Ch. 55
Ch. 56
Ch. 57
Ch. 58
Ch. 59
Ch. 60
Ch. 61
Ch. 62
Ch. 63
Ch. 64
Ch. 65
Ch. 66
Ch. 67
Ch. 68
Ch. 69
Ch. 70
Ch. 71
Ch. 72
Ch. 73
Ch. 74
Ch. 75
Ch. 76
Ch. 77
Ch. 78
Ch. 79
Ch. 80
Ch. 81
Ch. 82
Ch. 83
Ch. 84
Ch. 85
Ch. 86
Ch. 87
Ch. 88
Ch. 89
Ch. 90
Ch. 91
Ch. 92
Ch. 93
Ch. 94
Ch. 95
Ch. 96
Ch. 97
Ch. 98
Ch. 99
Ch. 100

