



Digitaliseret af / Digitised by

DET KONGELIGE BIBLIOTEK  
THE ROYAL LIBRARY

København / Copenhagen

**Titel:** Årsberetning 2007 : Konservative på rette spor

**Ophav:**

**Ressourcetype:**

**Ressourcetype:**

**Oprindelsesdato:** 2007

**Emne:**Partiprogram, partiprogrammer, program

**Opstilling:** DA-småtryk. Politik 4

**Relateret:**

**Relateret:**

**Copyright:** Billedet er muligvis beskyttet af loven om ophavsret

# Konservative på rette spor

Årsberetning 2007



## ÅRSBERETNING 2007

**04** **ÅRET DER GIK**  
2007 blev et begivenhedsrigt år med folketingsvalg og implementering af ny struktur

**06** **LANDSRÅD**  
Landsrådet var en politisk fest – traditionen tro

**10** **NY PARTIORGANISATION**  
Den nye organisation har gjort partiet mere handtekraftigt og kampagneorienteret

**13** **MEDLEMMER OG KURSER**  
Der bliver stadig større fokus på fastholdelse af medlemmer og udvikling af deres kompetencer

**16** **FOLKETINGSVALGET**  
Kampagne på nye medier var med til at sikre konservativ fremgang på bekostning af Ny Alliance

**22** **FORENINGER OG FORMJEND**  
Fern formænd beretter om året, der gik, og deler inspiration på tværs af det konservative landkort

**24** **HOVEDBESTYRELSEN**  
Hovedbestyrelsen er blevet mindre og mere effektiv

**26** **UDVALG**  
Overblik over partiets faste og løbende udvalg

**27** **ØKONOMI**  
Formandsmødet traf beslutning om onlineopkrævning af medlemskontingent

**28** **MEDARBEJDERE OG KOMPETENCER**  
Oversigt over medarbejdere på hovedkontor og Christiansborg

---

**Ansvarshavende redaktør** Morten Bangsgaard

**I redaktionen** Henrik Salje Weiglin (red.), Alexander Tolstrup, Helle Pilemann

**Hovedkontoret** Det Konservative Folkeparti, Nyhavn 4, 1051 København K.  
Telefon: 33 13 41 40, Telefax: 33 93 37 73

**Koncept og tekst** Kommunikationsfirmaet GRØN EJVIN ANDERSEN A/S

**Layout** Benjamin Media

**Tryk** Kertemånde Tryk

---

## MORTEN BANGSGAARD



# VI ER PÅ RETTE SPOR

Kære formand, 2007 er på mange måder et skelsættende år. Måske ikke skelsættende i den forstand, at der er sket revolutioner i Det Konservative Folkeparti – hvilket heller aldrig bliver vores stil. Men året har været skelsættende i den forstand, at det udmærker sig ved at være kulminationen på en årrække med fokus på at komme på rette kurs, professionalisere og opbygge en organisation og struktur, som er effektiv og manøverdygtig i en foranderlig politisk verden – uden at gå på kompromis med vores værdigrundlag, naturligvis. Man kan – med en populær term fra forretningsverdenen – kalde det 'den konservative turn around'.

Det er første gang vi laver en organisatorisk årsberetning i denne skriftlige form. Det er en nyhed, som kommer naturligt i kalvandet på et år, hvor vi bl.a. har zoomet ind på implementeringen af den nye partistruktur, som i overskriftform har til formål hjælpe os med at bevæge os fra 'medlemsorganisation' til 'kampagneorganisation'. Vi har nu et forum med en mere fokuseret kreds af fætre formaend, og for mig er det vigtigt at slå fast, at vi har store forventninger til den nye struktur. Derfor vil vi gerne nu og i fremtiden sikre, at kommunikationen i organisationen – og særligt med dig som formand – styrkes. Denne nye form for årsberetning er et led i denne strategi og skal ikke kun ses som en publikation, der kun har det formål at informere om året, der gik. Der er snarere tale om et redskab, der dels skal hjælpe med at bygge bro mellem det centrale og det lokale. Og dels som et redskab I kan bruge, når du lokalt skal sikre kursen og kommunikere, i hvilken retning partiet bevæger sig.

### Åbenhed om strategien

Årsberetningen trykkes i et eksklusivt oplag og er en publikation, der skal bidrage til at skabe en større åbenhed over for dig om strategierne bag de organisatoriske og kampagnemæssige aktiviteter, vi sætter i værk samtidig med, at vi sætter fokus på, hvad der sker rundt omkring i landet. På den måde kan vi alle kan lade os inspirere af hinanden og herigennem hele tiden forbedre os og skabe stadig bedre resultater.

Hvilke målsætninger sætte vi os for 2007? Ja, vi gik ind i året med et klart fokus på implementeringen af den nye partistruktur. Men det blev tydelig senere på året, at et valg kunne komme, hvornår det skulle være. Det blev på mange måder et mærkeligt valg, hvor en ny alliance på den politiske scene stjal opmærksomheden. Og mange forudsagde, at især vi Konservative ville komme under pres. Men vi stod fast – politisk og organisatorisk – og de skeptiske ryster blev gjort til skamme. Vi gik til valg på, at vi er dem, der holder Danmark på sporet. Men vi beviste også, at vi på de interne linjer – centralt og lokalt – var og er på rette spor. Det vidner de mange succesfulde valgaktiviteter om, og det vidner valgresultatet om. Vi Konservative var blandt de få, der faktisk gik frem i et – med en anden term fra forretningsverdenen – mere 'konkurrencepræget marked'. Det var ikke en stor fremgang, men en vigtig fremgang, fordi den står som et lysende klart eksempel på, at det betaler sig at holde kursen, mens andre sejler rundt og bygger luftkasteller.

### Ny og stærk platform

Selvom vi holdt kursen, står 2007 dog også i fomyelsens tegn: Landsråd i nye rammer, nye onlinebaserede kampagnemetoder og implementering af ny partistruktur blot for at nævne et par eksempler, som du kan læse mere om i denne beretning.

Essensen af 2007 er, at vi Konservative er på rette spor. Og nu er det op til os alle at bidrage aktivt til at sikre, at vi udnytter den stærke platform konstruktivt her i 2008. I år har vi brug for at komme i arbejdstøjet og gøre noget signifikant for at holde på de medlemmer, vi har. En af vores udfordringer er nemlig, at vi – ligesom alle partier oplever det – mister medlemmer. Og selvom vi skal være en kampagneorganisation, vil succes for et folkeparti som vores altid basere sig på, at vi har et stærkt bagland af medlemmer. Uden dem – ingen kampagne – med alt hvad det indebærer af lokalt forankret politisk og organisatorisk udvikling og udruining.

8

# ÅRET DER GIK 2007

Året der gik i Det Konservative Folkeparti kan bedst beskrives med sloganet fra valgkampen: Vi holder Danmark på sporet. Organisatorisk holder vi selv sporet med en ny struktur og mange nye tiltag og forandringer. De skal sikre fundamentet for fortsat fremgang.

## Nyt valg

Valget kom lidt senere, end de fleste eksperter havde forudsat. Men da det først var i gang, holdt den nye effektive kampagneorganisation Det Konservative Folkeparti på sporet og skubbede Ny Alliance næsten af banen på trods af spådomme om det modsatte. Det Konservative Folkeparti gik frem for tredje valg i træk.

## Ny hovedbestyrelse

Hovedbestyrelsen er blevet effektiviseret, idet antallet af medlemmer er skåret ned til 37. Det giver bedre debat og større beslutningsdygtighed. Et nyt kodeks bestående af fem principper for hovedbestyrelsens arbejde er vedtaget: Gensidigt fællesskab, medinddragelse, medindflydelse, sammenhængskraft og medansvar.

## Nye undervisningsmetoder

I både 2006 og 2007 lagde de konservative kurser: organisationskursus og kampagnekursus fundamentet for et succesfuldt samarbejde mellem de nye sammenlagte vælgerforeninger og for den vælgermæssige fremgang ved folketingsvalget. Kurserne udrytter moderne principper for læring og har en blanding af fagligt og socialt indhold, som gør dem relevante for partiets tilidsfolk.

## Nyt år

I 2008 lægger vi os i selen for at standse medlemstilbagegangen, så vi står stærkest muligt til valgene i horisonten. Medlemstallet er vigtigt for, at vi også mellem valgene kan stå stærkt og markere de konservative værdier og mærkesager, så vi ikke først skal i gang ved udskrivelsen afstemninger og valg. Derudover giver flere medlemmer bedre mulighed for at udvikle politik, udvælge de rigtige kandidater og føre en effektiv valgkamp.

## Nye medier

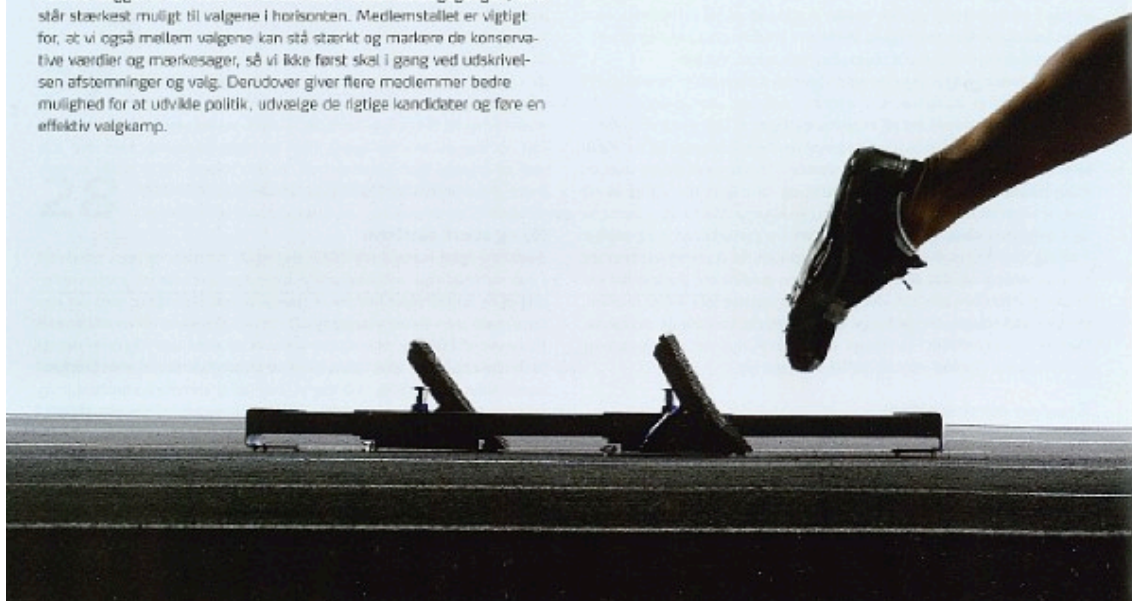
Det konservative kampagne-website, der blev lanceret i forbindelse med valgkampen, fik en Creative Circle Award DB og mange andre roser med på vejen. 2007 blev for alvor året, hvor partiet tog nye medier i brug: 'Web 2.0.' blogs og 'sociale medier' som Facebook for at nå ud til flere vælgere og medlemmer.

## Ny partistruktur

Partiets struktur er ændret fra medlems- til kampagneorganisation. Partiet er nu i stand til at føre mere koordinerede og slagkraftige kampagner, fordi organisationen er ændret efter kommunal- og valgkredsreformerne. Vælgerforeningerne er blevet væsentlig færre, men større, og kan derfor bedre imødekomme medlemmernes behov.

## Nyt Landsråd

På landsrådet i Herning Kongrescenter holdt partiformand Bendt Bendtsen i 2007 den første interaktive tale i dansk politik nogensinde. Under talen besvarede han videospørgsmål fra borgere om aktuelle politiske temaer.





# LANDSRÅD I NYE RAMMER

Den 29. og 30. september 2007 dannede Herning Kongrescenter ramme om Det Konservative Folkepartis årlige landsråd. 896 delegerede og gæster var mødt op for at diskutere og vedtage konservativ politik og vælge den politiske og organisatoriske ledelse.

Konstruktiv debat og dialog var i centrum på landsrådet 2007. Landsrådet kom i høj grad til at bære præg af, at partiet er i gang med en større fornyelse af organisationen, der skal skabe større sammenhold, sammenhæng og forankring i partiet som helhed. Blandt andet slog implementeringen af den nye partistruktur igennem i sammensætningen af delegerede på landsrådet, og partiformand Bendt Bendtsen holdt den første interaktive landsrådstale nogensinde i dansk politik. Og en evaluering af landsrådet viser, at partiet i høj grad er på rette spor: de delegerede samt gæster var meget tilfredse med landsrådet og partiets politiske linje.

## Ny partistruktur slog igennem på landsrådet

Den konservative organisation er i de seneste år blevet reformeret bl.a. med en ny og mere demokratisk partistruktur. Landsrådet 2007 præsenterede derfor en ny sammensætning af delegerede. Den nye partistruktur medførte, at vælgerforeningerne fra 2007 skal vælge langt flere delegerede på generalforsamlingerne. Den enkelte vælgerforening kan dermed i højere grad end tidligere selv bestemme, hvem der skal repræsentere foreningen på landsrådet. Formålet med den nye partistruktur er at øge medlemsindflydelsen og engagementet i partiarbejdet.

## Interaktiv tale: Bendt Bendtsen i dialog med vælgerne

Som noget helt nyt i dansk politik holdt partiformand Bendt Bendtsen en time lang interaktiv landsrådstale: "K holder Danmark på sporet". Rammen for talen var videoklip med konkrete spørgsmål fra borgere inden for en række af partiets kernerområder, bl.a. skat, sundhed og forebyggelse, terror, miljø og klima. Formålet med den interaktive tale var at skabe en mere dynamisk og inddragende oplægsform på landsrådet

samt at vise, at partiet i sit arbejde faktisk tager udgangspunkt i menneskers konkrete situation og arbejde. Talen var en stor succes og modtog stående ovationer fra tilhørerne.

## Baglandet bakker op om landsrådet

Det Konservative Folkeparti arbejder hele tiden på at forbedre og forny landsrådet. Som led i det arbejde er det vigtigt at kende baglandets holdning til landsrådsarrangementet. For anden gang i træk modtog mere end tusind delegerede og gæster derfor et elektronisk spørgeskema, hvor de kunne give deres mening til kende om alt fra talerne til festen.

Evalueringen viser klart, at Konservative er på rette spor. Overordnet er der stor tilfredshed med landsrådsarrangementet, og sammenlignet med 2006 er tilfredsheden generelt større. Evalueringen viser også, at de fleste landsrådsdeltagere først og fremmest kommer for at høre partiformandens tale, dernæst for at være sammen med parti- og meningsfæller og sidst men ikke mindst for at gøre deres stemme gældende dels ved valg til hovedbestyrelsen og dels i forbindelse med indstillinger til partiets politik. Flere valgte desuden at rose den klare partipolitiske profil og de politiske indspæk fra talerne.

## INDSTILLINGER VEDTAGET PÅ LANDSRÅD 2007

- Indstilling 1** Om styrkelse af dansk udviklingspolitik
- Indstilling 2** En visionær dansk miljøpolitik
- Indstilling 3** Sundhed gennem forebyggelse
- Indstilling 4** Oltte konservative bud på en moderne familierpolitik
- Indstilling 5** Universitetsloven
- Indstilling 6, 8 og 9** Kluge skattelettelser og velfærd







Konservative vil gerne efterlade et godt, trygt og rigt samfund til nye generationer.

## ØGET DIALOG MED BAGLANDET

Tre nye projektgrupper vil trække på medlemmernes viden og erfaring for at optimere konservativ miljø-, sundheds- og familiepolitik.

Den konservative folketingsgruppe ønsker at skabe større politisk forankring og sammenhold i partiet. Derfor forsøger partiet at gå nye veje for at sikre dialog og debat på tværs af partiet. Folketingsgruppen nedsatte i foråret 2007 tre projektgrupper inden for miljø & energi, sundhed & forebyggelse og familiepolitik, som bl.a. i samarbejde med eksperter skal forme partiets politik på disse kerneområder. På landsrådet 2007 havde delegerede og gæster som noget

helt nyt derfor mulighed for at komme med ideer og input til konservativ politik inden for miljø, sundhed, familiepolitik etc. For at øge incitamentet til at deltage i det nye initiativ blev det bedste forslag inden for hvert område præmieret. Samtidig kunne interesserede delegerede og gæster mellem kl. 13.00 og 14.00 om lørdagen få en snak om partiets politik med formændene for projektgrupperne. Helle Skjelle, Christian Wedell-Neergaard og Per Ørum

Jørgensen stod således til rådighed for debat og input på hver deres stand.

Resultatet var rigtig mange gode og konstruktive forslag, som hver projektgruppe inkorporerer i sit videre arbejde bl.a. i forbindelse med kommunalkonferencen i 2008. Samtidig blev det til adskillige gode samtaler mellem MF'erne og de delegerede. Overordnet kan det konkluderes, at partiet er på rette spor – baglandet bakker i høj grad op om partiets politik.

### VALG TIL HOVEDBESTYRELSEN

De fem landsrådsvalgte hovedbestyrelsesmedlemmer blev alle genvalgt ved bestyrelsen. Det samlede resultat af hovedbestyrelsesvalget blev:

• Marc Perera Christensen,	329 stemmer
• Peter Norsk,	320 stemmer
• Søren Pape Poulsen,	309 stemmer
• Isabella Meyer,	302 stemmer
• Michael Ziegler,	281 stemmer

Igen i år blev Marc Perera Christensen den største stemmesluger – med 329 stemmer. Marc Perera Christensen har siden 2004 været medlem af hovedbestyrelsen, derudover er han gruppeformand og politisk ordfører i Århus Byråd.

Marc Perera Christensen gik til valg på: "Partiets sammenhængskraft er fundamentet for succes. Vores indsats på landsplan skal hænge sammen med den indsats, vi alle yder i lokalforeningerne. Konservatismen må aldrig miste kontakten til hverdagen og samfundet. Det sikres bl.a. med en bredt fænende hovedbestyrelse, hvad angår personer og geografi. Der venter store sejre forude i det konservative landskab, men det kræver, at alle led i den Konservative familie arbejder samme vej og har en forståelse for hinandens opgaver, ansvar og udfordringer. Dette vil jeg fortsat arbejde for, hvis I genvælger mig til hovedbestyrelsen."



## SAMFUNDSPRIS TIL TV GLAD

Et af de mere festlige indslag på Årets landsråd var overrækkelsen af dette års Samfundspris. Prisen gik til TV Glad, som kvitterede med en sang. Partiformand Bendt Bendtsen begrundede valget af TV Glad således: "Modtageren af dette års Samfundspris er en forening med kæmpe succes. En forening, der har skabt livskvalitet for mange. En forening, der konstant er under udvikling, og som driver en sund forretning, hvor omdrejningspunktet altid er det gode humør."



## INDSAMLING TIL FORDEL FOR FRIE MEDIER I BURMA

På landsrådet blev der på daværende miljøminister og nuværende klima- og energiminister Connie Hedegaards opfordring indsamlet til fordel for frie medier i Burma. Blandt delegerede og gæster blev der samlet 5.365 kr. ind, hvorefter Det Konservative Folkeparti lagde 10.000 kr. oveni. Fem exil-burmesere kunne derfor lidt over middag om søndagen modtage resultatet af indsamlingen: i alt 15.365 kr.



Copenhagen Showband spillede op og sikred for alvor landsrådsfesten i gang.



Bendt Bendtsen med frue. Også på fotoet på partiformanden forrest.

## ET BRAG AF EN LANDSRÅDSFEST

Et af weekendens højdepunkter var som vanligt landsrådsfesten, som i år nåede nye højder med mere end 600 deltagere. Som noget nyt var der to livebands – et for de unge og et for de garvede. Derudover var stand-up komikeren og kreativ direktør for Nørrebros Teater Jonatan Spang samt Copenhagen Showband med til at sætte kolorit på landsrådsfesten.

Steen Asgreen råder partiets tillidsfolk til at ryste konfliktskyheden af sig og gå i dialog om, hvilke forventninger man har til hinanden. Kun på den måde sikre man, at alle storkredsens opgaver bliver løst.

## BEDRE DIALOG SKAL SÆTTE DAMP PÅ DEN NYE STRUKTUR

Mere mod til at afstemme de indbyrdes forventninger, så storkredsene kan komme til at arbejde som et team. Det er det eneste, der mangler, for at få fuldt udbytte af den nye partistruktur.

"Toget ruller, sine støder er det endda oppe i fart, men nu skal vi sikre, at der ikke efterlades en vogn eller to på banegården."

Sådan udtrykker formand for Københavns Omegns Storkreds Steen Asgreen status for arbejdet med at implementere den nye konservative partistruktur.

"Formelt er alt på plads nu, men mit råd til storkredsformænd og formænd i vælgerforeningerne er én gang for alle at få taget hul på en konstruktiv afstemning af, hvilke forventninger man har til hinanden".

Sådan siger Steen Asgreen, der har arbejdet med implementeringen af den nye partistruktur. Tankerne bag reformerne i partiet er for en stor del hentet fra kommunalreformen, som partiet spillede en afgørende rolle for at få vedtaget.

"På samme måde som ambterne blev nedlagt og opgaverne overført til kommunerne, valgte vi at nedlægge kredsföreningerne i partiet og overføre opgaverne til vælgerforeningerne," forklarer Steen Asgreen om strategien bag implementeringen af en ny partistruktur

### Omvendt hierarki

Med den nye struktur er medlemmernes trivsel helt entydigt blevet vælgerforeningernes ansvar. Det er nu de 98 vælgerforeninger, der har kontakten og ansvaret overfor vores medlemmer og for de mange spændende aktiviteter i partiet. Vælgerforeningerne har også den centrale funktion at være omdrejningspunktet for opstilling af konservative kandidater til kommunalbestyrelserne, regionsrådet samt til Folketinget. På den måde vil det enkelte medlem komme til at føle, at de får information, indflydelse og adgang til vores folkevalgte politikere.

"Før i tiden var der en hierarkisk forsamlingshuskultur med et væld af generalforsamlinger. Alligevel lå en del opgaver og svømmede rundt i Ingenmandsland. Nu er der blevet kortere mellem top og bund og mere klarhed over ansvarsfordelingen. Man kan sige, at vi har prøvet at vende den hierarkiske trønkant og trække den ned i partiets basis."

Steen Asgreen husker, at mange meget aktive organisationsfolk hurtigt blev forfremmet i organisationen, men dermed også automatisk kom længere og længere væk fra medlemmerne i dagligdagen, hvilket mange steder medførte lavere aktivitetsniveau og mindre indflydelse for det enkelte medlem. Det har været en medvirkende årsag til medlemstilbagegangen, som partiet har oplevet over de seneste årtier.

Fastholdelse af medlemmer var dog også en af de vigtigste årsager til, at strukturændringen efter mange års overvejelse blev skudt i gang i 2007.

"Men fastholder medlemmerne bedst ved at beholde de dygtigste

som formænd ude i vælgerforeningerne, hvor de kan skabe spændende aktiviteter og give medindflydelse til medlemmerne," mener Steen Asgreen.

### Kampagneorganisation skaber effektivitet

Et andet væsentligt argument for reformerne var ønsket om at skabe en mere effektiv kampagneorganisation. Det var bl.a. for at sikre effektiviteten under valgkampe, at man valgte at oprette storkredsene. De fungerer i dag som koordinerende led mellem de enkelte vælgerforeninger, således at de konservative kandidater fremstår som et samlet team i stedet at modarbejde hinanden.

Det fungerer rigtig godt nogle steder, mens andre stadig har muligheden for at indarbejde gode ideer og forbedringer i samarbejdet.

"Det er storkredsformændenes vigtigste opgave at være i dialog med vælgerforeningerne og agere sparingspartnere for dem, når delte er nødvendigt. De steder, hvor samarbejdet fungerer, vil også være de steder, hvor partiet står stærkt i fremtiden," påpeger Steen Asgreen.

### Mod til dialog

Hvis man skal pege på et andet område, hvor toget endnu ikke har fået nok damp under kølerne, bliver fingeren rettet imod opstilling af kandidater til regionsrådene.

"At stille op til amtsrådene har aldrig været så prestigefuldt, fordi det var et organ, som vi konservative ønskede at afskaffe, og der kan nogle steder være lidt af den samme holdning til regionerne i dag," gættor han på, "og derfor kan det være vanskeligere at få frivillige kræfter til at bruge den fornødne tid på arbejdet."

Når vi ønsker at skabe et velfungerende kampagnenet, er det ifølge Steen Asgreen centralt at opbygge en effektiv organisation og fordele de mange vigtige opgaver gennem en åben og konstruktiv dialog. Det er afgørende at få afklaret forventningerne til hinanden i samarbejde, følge op på disse og bruge tid på løbende at evaluere og forbedre.

"Hvordan kan jeg som storkredsformand tillade mig at forvente noget af andre, hvis jeg ikke har fået klare aftaler og ansvarsfordelingen på plads?", spørger Steen Asgreen retorisk.

"Vi konservative må prøve at sætte os ud over diverse interne mod-sætninger, som har gjort os for bange for at formulere ønsker og krav til hinanden. Vi bør føre en mere åben og positiv dialog for at afstemme forventningerne til hinanden. Kun på den måde, får man en frivillig organisation på skinner."



## KOMMUNALKONFERENCE OG KOMMUNALT FORRETNINGSUDVALG

Kommunalkonferencen den 3. februar 2007 havde titlen Velfærd nu og fremover. Nye netværksgrupper skal styrke Konservative i kommunerne.

For at styrke sammenhængen og samarbejdet mellem folketingsgruppen og det kommunale bagland er der som led i partiets nye struktur oprettet en årlig vedtægtsbestemt kommunalkonference. Første kommunalkonference blev afholdt i 2007 på Odense Rådhus.

Mere end 70 kommunalpolitikere og folketingsmedlemmer deltog på kommunalkonferencen i Odense i februar måned. Der var oplæg fra bl.a. borgmestre og folketingsmedlemmer, efterfulgt af en intens debat. På mødet blev Kurt Høckerup valgt som kommunalpolitikernes medlem af hovedbestyrelsen.

Programmet omfattede de mest aktuelle kommunalpolitiske dagsordener:

- Et styrket kommunalt selvstyre - ved borgmester Jan Boye
- Startskuddet på Det Nye Danmark - en måned inde i kommunalreformen - ved borgmester Mads Lebech
- Regeringens kvalitetsreform - ved kommunalordfører Christian Wedell-Neergaard
- Hvad kan vi lære af kommunalvalget? - ved medlem af evalueringsudvalget Søren Pape Poulsen
- Velfærd og arbejdsmarked - ved arbejdsmarkedsordfører Lars Barfoed



### Valg til det Kommunale FU

På konferencen blev de sidste medlemmer af det kommunale forretningsudvalg valgt. Dermed er sammensætning af det nye FU klar:

Formand er partiets kommunalpolitiske næstformand, borgmester Mads Lebech, Frederiksberg.

De øvrige medlemmer er:

- Borgmester Jan Boye, Odense,
- Regionsrådsmedlem Benedikte Klær, Hovedstaden,
- Regionsrådsmedlem Kent Kirk, Syddanmark,
- Udvalgsformand Søren Pape Poulsen, Viborg,
- Borgmester Kurt Høckerup, Vallensbæk,
- Borgmester Rolf Aagaard-Svendsen, Lyngby,
- Kommunalpolitisk ordfører Christian Wedell-Neergaard
- Generalsekretær Morten Bangsgaard.



Den nye struktur sikrer en bedre dialog mellem folketingsgruppen og det kommunale bagland.

Kontaktoplysninger på udvalgets medlemmer finder du på partiets hjemmeside.

Efter folketingsvalget afstede Mike Legarth Christian Wedell-Neergaard fra folketingsgruppen.

### KOMMUNALE NETVÆRK

I 2007 besluttede Det Kommunale Forretningsudvalg at starte kommunale netværk og inden for områderne:

- Social og sundhed
- Beskæftigelse og integration
- Børn og unge
- Teknik og miljø

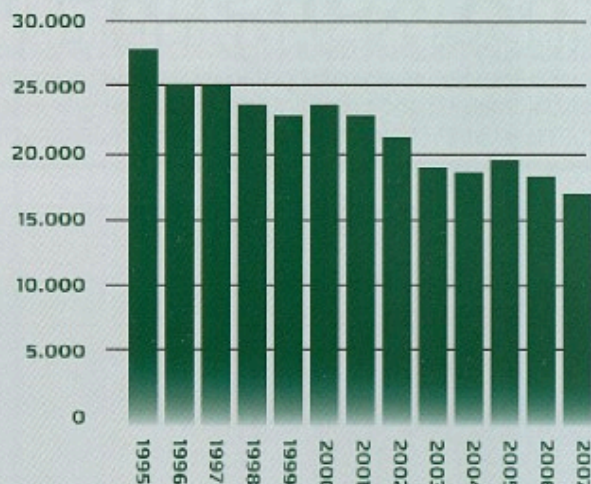
Formålet er at styrke samarbejdet på tværs af kommunerne, idet mange visioner og problemområder ligner hinanden over hele landet. Med systematiseret videndeling, gensidig inspiration og styrket kontakt til folketingsgruppen kommer de konservative kommunalpolitikere til at stå stærkere i den politiske debat, ledelse og idéudvikling.

I 2008 bliver der afholdt en kommunalkonference og en netværkskonference og arbejdet på at få sat tid af til partigruppemøder i tilknytning til f.eks. temamøder i Kommunernes Landsforening.



Generalsekretær Morten Bangsgaard ønsker fastholdelse af medlemmer for at være partiets største tilførelse i 2006.

## MEDLEMSTALLET



## FOKUS PÅ MEDLEMMER VI SKAL HOLDE FAST I DEM, VI HAR

Det er nemmere at fastholde medlemmer, end at gå på gaden for at få nye ind. Så simpelt kan strategien for at få vendt medlemstilbagegangen beskrives.

I 2007 har Det Konservative Folkeparti sat ind med et nyt strategisk fokus på medlemspleje frem for medlemshvervning. Baggrunden for strategien om at sætse mere på fastholdelse end rekruttering er, at de ca. 1300 nysgerrige og engagerede konservative, der hvert år melder sig ind i partiet, kunne føre til en væsentlig medlemsfremgang, hvis der ikke samtidig var mange, der meldte sig ud.

Erfaringerne viser nemlig, at det både er nemmere og billigere at fastholde eksisterende medlemmer end at vækka den konservative kampgejst hos de af partiets vælgere, der normalt kun engagerer sig i politik på valgdagen. Derfor skal der gøres en ekstra indsats for at pleje medlemmerne ude i foreningerne.

På Formandsmødet 2007 blev der sat særligt fokus på problemet. For at kunne kalde sig et folkeparti må Det Konservative Folkeparti appellere bredt og trække på viden og erfaring fra alle danskere. Kun på den måde kan partiet holde sig ajour med alle politiske strømninger i samfundet og udvikle en politik, der er retfærdig og gavnlig for alle borgere i Danmark.

### Troløse vælgere

Under Formandsmødet 2007 blev det erkendt, at moderne vælgere er blevet mindre parti-loyale, at de ofte ikke ønsker at skilte så meget med deres politiske observans og finder organisationsarbejdet kedeligt og gammeldags. 40 pct. af Det Konservative Folkepartis nye medlemmer melder sig ud af partiet igen inden for 3 år. For at tilpasse medlemsplejen til denne nye virkelighed blev det besluttet, at vælgerforeningerne frem over må være mere opmærksomme på at lytte til nye medlemmers behov. De nye medlemmer skal engageres med et lynhurtigt medlemsbrev, telefonopringning og en

'vært', der kan introducere dem til organisationen. Det nye medlem bør med det samme tilbydes en plads i en relevant arbejdsgruppe, hvor der bliver lyttet intenst til medlemmets nye ideer. Herefter er det vigtigt, at de nye bliver holdt "varme" gennem jævnlig kontakt pr. mail, og vælgerforeningen bør løbende sikre sig, at medlemmernes forventninger bliver indfriet.

### Lyt til medlemmerne

Politiske foreninger har en unik vare på hylden: Politisk engagement i en social ramme. Det er den vare, "kunderne" kommer efter, og det er den, de skal have. Derfor skal de nye stærkere vælgerforeninger kunne levere spændende og udfordrende aktiviteter, hvor det politiske og det sociale går op i en højere enhed, og medlemmer i alle aldre og med forskellige baggrunde bliver rystet sammen. Iderigdommen har faktisk været stor i 2007 med eksempler som f.eks. ølsmagning med gruppeformand Helge Adam Møller og farverige debatter mellem bl.a. daværende miljøminister Connie Hedegaard og politidirektør Hanne Bech Hansen samt mellem kulturminister Brian Mikkelsen og bestyrelsesformand for Parken Flemming Østergaard. Det gælder fremadrettet om at dele erfaringer og lade de gode eksempler tjene til inspiration for andre.

Visionen er at komme ind i en positiv fastholdelsesspiral: Hvis vi formår at imødekomme medlemmernes forventninger, bliver de fastholdt. Men ikke nok med det. De bliver ivrige ambassadører for partiet over for f.eks. venner, familie og kolleger, og kommer dermed til at sætte en gratis, men effektiv rekrutteringskampagne i gang. På den måde kan vælgerforeningerne få endnu flere hænder og fødder til at bistå arbejdet til daglig og i valgkamp, samtidig med at partiet får et bredt rekrutteringsgrundlag til kandidat- og bilidsposter i organisationen.

## FRA KURSER TIL COACHING

Moderne læringsprincipper har vundet indpas på de konservative kurser. I 2007 blev der afholdt kampagnekursus og organisationskursus, og fælles for dem var, at den traditionelle envejskommunikation mellem lærer og elever var erstattet med dialog og workshops. Strategien bag: kurserne skal understøtte en kampagneorienteret organisation.



Organisationskonsulent Helle Pilemann er ansvarlig for partiets kurser.

Det Konservative Folkeparti fortsatte i 2007 den lange tradition for at udbyde kurser til partiets tillidsfolk og kandidater. Formålet er at udvikle effektive kampagner og bestyrelser samt skabe holdånd, netværk og professionalisme.

Kampagnekurset foregik på Gl. Vindinge i foråret og havde 28 deltagere. Under internatkurset får kandidaterne lov til at arbejde med deres egen kampagne og får en kampagneplan med sig hjem, som de kan gå ud og gennemføre i praksis. Kurset har også til formål at give kandidaterne selvsigt, så de kender egne styrker og svagheder. Gør de det, kan de minimere risikoen for at komme galt af sted, og de kan spille på styrkerne ikke mindst over for medlemme. Det er en god idé, at kandidater tilmelder sig kurset sammen med nogen fra deres kredsudvalg, så de får gennemarbejdet kampagneplanen sammen.

### Nye metoder giver større udbytte

De moderne undervisningsmetoder giver et større udbytte – til både instruktørernes og

deltagernes tilfredshed. En frivillig organisation som den konservative er afhængig af instruktørernes motivation og engagement. "Instruktørerne har stærke kompetencer, som de vælger at bruge deres fritid på at undervise tillidsfolk og kandidater i. Det skal vi være taknemmelige for," siger organisationskonsulent Helle Pilemann, der er kursusansvarlig på Hovedkontoret.

Organisationskurset i foråret 2007 blev afholdt på Egelund med 20 deltagere. Organisationskurset har som mål, at deltagere skal have en færdig og realistisk aktivitetsplan med sig hjem. Også dér lyder rådet: Tilmeld flere fra samme bestyrelse. Det øger nemlig sandsynligheden for, at arbejdet bliver implementeret og opnår accept fra de øvrige bestyrelsesmedlemmer i vælgerforeningen.

### Nyt udvalg skal evaluere kurserne fremadrettet

Der bliver arbejdet målrettet på at udvikle og tilpasse kurserne til de udfordringer, som partiets tillidsfolk og kandidater møder. Derfor blev der i hovedbestyrelsen i november 2007 nedsat et kursusvurderingsudvalg, som har til formål at evaluere og justere kurserne. Udvalget skal fremlægge sine anbefalinger på et hovedbestyrelsesmøde i juni 2008. Derudover justeres kurserne årligt på baggrund af tilbagemeldinger fra kursusinstruktører og deltagere.

Program, dato og praktiske oplysninger om kurserne bliver løbende oplyst i Politisk Horisont og i Nyhedsbrevet, som alle tillidsfolk kan abonnere på. Yderligere oplysninger om tillidsmandsuddannelserne kan fås ved henvendelse til den kursusansvarlige på Hovedkontoret.





Niels Christian Selchau-Mark bringer sit kampagne-team 'up to speed' med et konservativt kampagnkursus.

## KANDIDAT PÅ KAMPAGNEKURSUS

Niels Christian Selchau-Mark vil melde sig til kampagnkursus for anden gang efter at have været af sted i 2007. "Alle kandidater burde næsten tvinges på kurset," mener han.

26-årige Niels Christian Selchau-Mark stillede op til folketingsvalget i Favrskovkredsen i 2007. Forud for kampagnen havde han meldt sig til det konservative kampagnkursus i GL Vindinge. Under kurset blev der arbejdet med moderne begreber som partiets og kandidatens personlige branding, og deltagerne kom hjem med en næsten flyvefærdig plan for, hvordan valgkampen skulle føres.

"Kurset var skruet så smart sammen, at den kronologiske rækkefølge fulgte den naturlige rækkefølge i den virkelige valgkamp," fortæller han.

Fundraising var også et vigtigt element på kampagnkursuset:

"Man skal trække på sit netværk, researche på de virksomheder, man vil henvende sig til,

så man har en klar idé om, hvad man vil opnå, og så skader det ikke at være lidt fræk," siger Niels Chr. Selchau-Mark.

### Faglig og social networking

Faciliteterne på GL Vindinge er ekstraordinært gode, så der er optimale rammer for et højt fagligt udbytte og 'networking' med de øvrige kursister.

"Man får en introduktion til andre kandidater og organisationsfolkene i partiet, så det bliver nemmere at sætte ansigter på folk og sege støtte. Nye kandidater burde næsten tvinges på kurset," siger Niels Chr. Selchau-Mark, der vil melde sig til kurset igen i 2008 for at ruste sig selv og sin stab til Europaparlamentsvalget.

## ORGANISATIONSKURSUS GIVER FÆLLES FOKUS

Det meste af bestyrelsen i Vejen meldte sig til organisationskursus for at få lagt en effektiv slagplan for den nye fusionerede vælgerforening. "Kurset er guld værd," lyder anmeldelsen.

Bestyrelsesmedlem og folketingskandidat Tommy Rachtitz Nielsen tog på organisationskursus i foråret 2007 sammen med 6 ud af 9 bestyrelsesmedlemmer for partiets forening i Vejen.

"Kurset var en perfekt opstart for den nye bestyrelse. Vi valgte at melde os til for at finde fælles fodslag efter sammenlægning af fire vælgerforeninger og samtidig få lagt en slagplan for de næste par år," fortæller han.

Kurset varede en weekend og foregik på Egelund i Nordsjælland. Undervisningen var tilrettelagt, så oplæg blev suppleret med gruppearbejde. Tommy Nielsen og co. fik udarbejdet en handlings- og tidsplan, som omfattede alt fra medlemsaktiviteter over ministerbesøg til hvernving.

### Kurset kan ikke undværes

Planen blev så detaljeret, at der efter kurset kun var finpudsnings og delogering af arbejdsopgaver

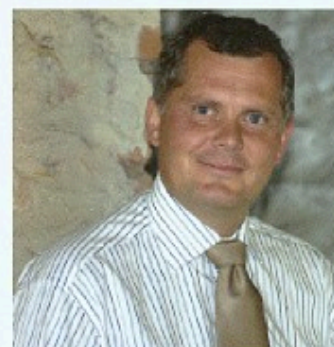
tilbage. Tommy Nielsen mener, kurset er med til at binde organisationen sammen:

"Organisationskurset er ikke noget, partiet kan undvære. Det er guld værd fagligt og socialt. Man skal være klar over, at det er et hårdt kursus, hvor man ikke får lov til at fise den af. Der bliver stillet krav og ført kontrol med, at man når nogle resultater."

Selv om fagligheden var høj, var der masser af mulighed for at netværke med lærere, konsulenter og andre deltagende tillidsfolk.

"Jeg lærte mange at kende via baren i kælderens. Der var smagsprøver på mange forskellige al, så der var tæt trafik i baren, og nogle af de nye kontakter har jeg efterfølgende kunnet trække på," fortæller Tommy Rachtitz Nielsen, der med et glimt i øjet oplyser, at det sociale islat til tider var en blanded for-nøjelse:

"Vi fandt bl.a. ud af, hvor fælsk Hovedkontorets chefkonsulent kan synges."



Tommy Nielsens vælgerforening har fundet fælles fodslag for fremtiden ved at gennemføre partiets organisationskursus.

Det Konservative Folkeparti opnåede et valgresultat på 10,4 % af stemmerne, 18 mandater. Det er en lille fremgang i forhold til valget i 2005. Partiet fik i alt 359.404 stemmer, 14.518 flere end i 2005.

# FREMGANG FOR TREDJE VALG I TRÆK

Valget i november var tilfredsstillende for Det Konservative Folkeparti. Det var det, fordi partiet på forhånd var spået svære vilkår som et af de partier, der risikerede at tabe mange vælgere til Ny Alliance. Men sådan kom det ikke til at gå, tværtimod. Konservative gik frem som kun ét ud af tre partier.

De meget populære konservative ministre og folketingsmedlemmer har bidraget til sejren med deres personlige vælgerbase, men derudover kan tre nye initiativer have medvirket til den konservative fremgang:

1. Den nye strømlinede kampagneorganisation
2. Den nye dialogbaserede hjemmeside
3. Valgkampens landsdækkende bus-turné

## Fra medlemsorganisation til kampagneorganisation

Det lykkedes i høj grad vælgerforeningerne over hele landet at opstille en blanding af landskendte og lokalkendte ansigter, der appellerede til mange forskellige vælgergrupper. Med storkredsens koordinerende rolle blev de begrænsede ressourcer prioriteret og sat ind, hvor de gjorde mest gavn. Valget viste på den måde, hvordan bevægelsen fra medlemsorganisation til kampagneorganisation – der er et resultat af den nye partistruktur – er det helt rette spor for Det Konservative Folkeparti.

## Strategien bag

Før valget blev der udarbejdet en strategi for at sikre en "grøn bølge over landet". Det var ikke nok at komme godt i gang. Momentum skulle holdes gennem hele valgkampen og ramme de rigtige målgrupper af tidligere vælgere, potentielle vælgere og førstegangsvælgere. Valgstrategien satte derfor fokus på:

- Sundere Danmark
- Børnenes Danmark
- Familiernes Danmark
- Fair Danmark
- Grønnere Danmark
- Tryggere Danmark
- Moderne Danmark
- Globale Danmark

For at understøtte strategien var det vigtigt med en medie- og personstrategi, der kunne gøre det klart, gennem hvilke medier og gennem hvilke personer, der skulle kommunikeres. I højere grad end nogensinde før blev nye elektroniske medier og gratisavisene udpeget som centrale kamppladser.

De centrale personer, blev afbildet på valgbussen, som igen skulle blive et vigtigt middel til lokal forankring og mediedækning af valgkampen.

For at skabe forudsætningen for efterfølgende succes var den indledende informations- og motivationskampagne rettet imod de konservative medlemmer. Så mange som muligt skulle op af stolene og bidrage til en varig, grøn bølge gennem alle valgkampens faser.

## Resultat

Det Konservative Folkeparti gik frem med 14.518 stemmer til 359.404

stemmer. Det var tredje valg i træk, partiet fik fremgang. Stemmehesten var stor nok til at bibeholde de 18 konservative mandater i Folketinget.

Det blev til fremgang i 7 ud af 10 storkredse. Et resultat der kun blev overgået af SF.

Fire K-kandidater hævdede i top tyve over personlige stemmer. Vi konservative har således fortsat nogle af Danmarks mest populære politikere.

## God dialog om fremtidige kampagner

Umiddelbart efter folketingsvalget påbegyndte evalueringen. Her blev værdifuld information til planlægningen af næste valgkamp indsamlet. Et elektronisk spørgeskema blev fremsendt til mere end 1300 aktive kampagnefolk.

Evalueringen viste blandt andet, at der var meget forskellige meninger om valgbussen, og den påpegede nogle helt centrale spørgsmål og dilemmaer, som hovedbestyrelsen arbejder videre med. Spørgsmålene, der skal besvares inden den næste folketingsvalgkamp, er mange og buddene på svarene ligeså: Skal buskampagnen arrangeres centralt eller lokalt? Skal lokale kandidater kobles på buskampagnen? Skal antallet af ministre justeres, og skal det kun være partiformanden, der deltager? Skal ambitions- og aktivitetsniveauet justeres? Skal kommunikationsvejene ændres? Det er blot nogle af overvejelserne. Derudover blev de tekniske problemer med hjemmesiden belyst og input hertil vil indgå i planlægningen af næste valgkamp.

Over halvdelen af respondenterne angav at de først var gået i gang med kampagnearbejdet i løbet af andet halvår 2007. Og ifølge halvdelen af alle respondenter gik de for sent i gang med arbejdet. Derudover blev det fremlagt en lang række konstruktive tiltag som vil blive målt og vejet frem til næste valg. Fra informationsmøder til inspirationskurser. Fra øget lokal opbakning og kontakt til økonomiske ressourcer.

Udover undersøgelsen blandt partiets tilslidsfolk har hovedbestyrelsen såvel som folketingsgruppen afholdt evaluering, og input herfra vil også indgå i den fremtidige planlægning.

## STORKREDSENE - RESULTATER I PROCENT

Nordsjællands Storkreds	13,8 %	+0,4	<b>ÆNDRING I FORHOLD TIL VALGET I 2005</b>
Nordjyllands Storkreds	13,4 %	+2,3	
Fyns Storkreds	13,3 %	-1,7	
Københavns Omegns Storkreds	13,2 %	+0,5	
Københavns Storkreds	10,1 %	+0,5	
Østjyllands Storkreds	8,7 %	-0,6	
Sjællands Storkreds	8,5 %	-0,6	
Syddjyllands Storkreds	8,3 %	+0,3	
Vestjyllands Storkreds	7,7 %	+0,1	
Bornholms Storkreds	6,0 %	+3,1	


**DEN NYE FOLKETINGSGRUPPES PERSONLIGE STEMMETAL**

1. Lene Espersen	27.457	10. Brian Mikkelsen	6.325
2. Bendt Bendtsen	23.464	11. Lars Barfoed	4.592
3. Connie Hedegaard	21.751	12. Tom Behnke	3.767
4. Per Stig Møller	13.377	13. Knud Kristensen	3.386
5. Henriette Kjær	10.195	14. Helle Sjelle	3.112
6. Helge Adam Møller	8.707	15. Per Ørum Jørgensen	2.329
7. Carina Christensen	6.844	16. Mike Legarth	2.328
8. Jakob Axel Nielsen	6.585	17. Vivi Kier	2.161
9. Pia Christmas-Møller	6.421	18. Charlotte Dyremose	2.132



Brugerfaden på det nye site.



Konferencier Lars Hjørtshøj overrækker reklamebranchens prestigefulde pris Creative Circle Award til organisationskonsulent Alexander Tølstrop den 8. april.

## OPTIMALT MEDIEMIX I VALGKAMPEN

I valgkampen valgte Konservative at satse stærkt på nye medier og den tætte dialog med borgerne ude i landet. Strategien virkede.

Da valget blev udskrevet lancerede Konservative en helt ny hjemmeside, der fungerede som kampagnesite. Formålet med kampagnesitet var blandt andet, at kommunikere effektivt på nettet ved anvende nye teknologiske redskaber, som IT-eksperter kender som web 2.0: blogs, sociale medier og meget mere.

### Web 2.0 – valgets bedste website

På trods af en række tekniske udfordringer lykkedes det at få etableret en af valgkampens mest bemærkelsesværdige websites, og et stort skridt blevet taget i retning af at gøre Konservative til det førende politiske parti på nettet. En målsætning, der bliver fulgt op på, når det nye "corporate site" bliver lanceret i løbet af 2008.

Kampagnesitet har vundet den prestigefulde reklamepris Creative Circle Award 08. Og flere positive ord er faldet på vejen:

### Kommunikationsforum

Det populære website Kforum for folk i kommunikationsbranchen kalder hjemmesiden "K for Cool" og anmelder den sådan:

"K har det mest overskuelige og fokuserede valgsite. Som besøgende er du ikke i tvivl om, hvilke muligheder du har for at blive involveret i valgkampen, ligesom du nemt finder info om partiets mærkesager. Konservatives valgsite er et flot eksempel på, hvordan nettet kan indgå som en integreret del af valgkampsstrategien."

Til sammenligning led dommen over andre partier: "V for valgfuser" og "S for Slapt".

### BT's brugerundersøgelse

Ifølge BT's brugerundersøgelse: "Regeringen vinder på nettet. Venstre og konservative fører ikke kun i meningsmålingerne. Også på nettet



Kampagnebussen var vidt omkring for at nå vælgerne over hele landet med en blanding af lokale og landskendte kandidater.



#### BESØGTE BYER, I NÆVNT RÆKKEFØLGE

- |                  |                   |
|------------------|-------------------|
| 01. Hjørring     | 21. Nykøbing F.   |
| 02. Aalborg      | 22. Fakse         |
| 03. Hasseris     | 23. Næstved       |
| 04. Viborg       | 24. Ringsted      |
| 05. Holstebro    | 25. Slagelse      |
| 06. Ikast/Brande | 26. Holbæk        |
| 07. Randers      | 27. Roskilde      |
| 08. Århus        | 28. Helsingør     |
| 09. Silkeborg    | 29. Hillerød      |
| 10. Horsens      | 30. Krogerup      |
| 11. Vejle        | 31. Holbe         |
| 12. Fredericia   | 32. Lyngby        |
| 13. Esbjerg      | 33. Gentofte      |
| 14. Aabenraa     | 34. Taastrup      |
| 15. Kolding      | 35. Ballerup      |
| 16. Middelfart   | 36. Vallensbæk    |
| 17. Odense       | 37. Dragør        |
| 18. Svendborg    | 38. Kastrup       |
| 19. Nakskov      | 39. Frederiksberg |
| 20. Maribo       | 40. København     |

har regeringen førertrajen på. Sitet [www.konservative.dk](http://www.konservative.dk) bliver af jer brugere kåret som det bedste site med et gennemsnit på 3,65 (1-5 skala).“ Det er et godt stykke over de fleste andre hjemmesider, der generelt ligger på et snit omkring 3.

#### Webfigther

Anmeldelse fra Webfigther: "Partiet er dog ikke færdig med at få ros for kommunikationen på websitet endnu. For udover forsiden og mærkesagerne, blogger en del af kandidaterne nemlig direkte på sitet og har gjort det konsekvent og aktivt gennem valgperioden – og Bendt Bendtsen har endda givet sig tid til at besvare kommentarer i sine indlæg. Det er stort. Også videoernes indhold er godt – jeg faldt i særdeleshed for et klip hvor formanden selv stod udenfor sin egen fældefærdige børndoms-skole og snakkede om investeringen i vores barns fremtid. Personligt og politisk på samme tid. WEBSITE SCORE: 9/10".

#### Valgbus 2007 med stor pressebevågenhed

Mandag den 29. oktober rullede Konservatives valgbus af sted på tur i hele landet. Det blev til over 60 arrangementer fordelt på mere end 30 byer over 11 dage.

Bussen og ministerholdet, anført af partiformand Bendt Bendtsen samt lokale kandidater, der var ombord på bussen, kom ud, mødte vælgerne og stattede op om de lokale valgkampe. Det skete med stærk opbakning fra et hold topmotiverede KU'ere og tidligere MF'er og pilot Stefan Rasmussen tog rattet, der førte bussen mere end 2500 km. gennem landet.

#### Turen gennem det ganske land

Turen startede i Nordjylland, hvor der blandt andet blev gjort stop hos Danish Meat Co., inden dagen sluttede af med topmøde mellem Lone Espersen og den radikale leder Margrethe Vestager. Derefter gik turen ned gennem Vestjylland og Østjylland inden den første uge sluttede af i Sydjylland.

Uge 2 begyndte på Fyn, hvorefter der på dag 8 i Næstved blev fejret en ganske særlig dag. Helge Adam Møller fyldte 65 år og blev fejret på behørig manér på Axeltorv i Næstved med boller, kakao og logkage.

Herefter gik turen til Nordsjælland, hvor Natteravnene i Helsingør fik besøg og den Konservative tryghedspakke blev lanceret. Der var stort af-tensarrangement i Hillerød, hvor Schwelzorgarden havde taget opstilling.

Der næst var det blevet tid til at gøre stop i Københavns Omegn, inden det store finaleshow fandt sted på Nytorv i København lørdag den 10. november. Her blev bussen vel modtaget af mange fremmede, balloner, konfetti, jubelråb og musik leveret af Copenhagen Showband. En festlig afslutning på en forrygende tur.

#### Massiv omtale og nye medier

På elleve dage var det blevet til mere end 2500 km. Valgbussens arrangementer var blevet omtalt 52 gange i dags- og lokalpressen. Mere end både Venstre og Socialdemokraterne – til sammen!

På den teknologiske front karte kampagnebussen også i overholingsbanen. Der blev blogget dagligt om døgns begivenheder på ruten. Der blev lagt mere end 30 daglige billeder på nettet fra turen. På C-TV kunne man løbende se film fra turen, og så blev vi et af de første partier i verden med en såkaldt moblog, hvor man løbende kunne følge bussens færd via sms-beske-der.

Stig Risdahl havde en plan, den virkede, og nordjyderne fik et ekstra mandat i Folketinget.

## ALLE KAN LÆRE AF NORDJYSK SUCCESSTRATEGI

Konservative i Nordjylland satte sig for at vinde et ekstra mandat ved folketingsvalget – og gjorde det. Succesen blev realiseret med en kløgtig analyse og en klar strategi.

Alle vil gerne vinde, men i skarp konkurrence med andre partier, skal der noget ekstraordinært til for at realisere vinderdrømmene. Det indså Nordjyllands Storkreds forud for folketingsvalget i november 2007.

For at blive stærkere repræsenteret på tinge skulle Nordjylland vinde et ekstra mandat. Man ville ikke nøjes med to nordjyske folketingsmedlemmer. Man ville have tre. Målet var klart. Men hvordan skulle man nå det? Det måtte formand for Konservative i Nordjylland Stig Risdahl spørge sig selv om.

Svaret blev i første omgang at sætte et analysearbejde i gang.

1. Hvor mange ekstra stemmer skulle der til for at vinde et ekstra mandat?
2. I hvilke opstillingskredse stod partiet relativt svagt, dvs. hvor var potentialet for fremgang størst?
3. Hvilke typer af kandidater appellerede til vælgerne i de områder, hvor partiet stod svagt?

### Mål giver motivation

Det viste sig, at der i alt skulle kæmpes for at tiltrække 5500 nye vælgere i Nordjyllands Storkreds. At Himmerlandskredsen og Thistedkredsen udgjorde det største potentiale for konservativ fremgang. Og endelig, at vælgerne de steder havde en forklarighed for lokalt forankrede kandidater. Dermed tegnede strategien sig tydeligt. Planen for valgkampen: Plan 2+1 blev formuleret og vedtaget i august og derefter præsenteret for kandidaterne og deres kampagneledere.

"Der var opbakning hele vejen rundt, hvilket er en forudsætning for, at strategien kan gennemføres," siger Stig Risdahl. Han tillægger det klare mål stor betydning:

"De lokale kandidater og ildsjæle kunne se, at det ikke kun drejede sig om at få genvalgt to landskendte stemmeslugere, nej, der skulle blot høstes 5500 nye stemmer, så blev der plads til en lokal kandidat. Det skabte ekstra motivation."

### Stærk lokal kandidat

I overensstemmelse med strategien lagde nordjyderne tyngde i bl.a. Thy og Vesthimmerland, hvor potentialet for fremgang var størst. Det var her, der særligt ivrigt blev stemt dørklokker, annonceret og dølt valgmateriale ud. I Vesthimmerland lykkedes det at finde en meget stærk lokal kandidat, den tidligere borgmester i Aars Kommune Knud Kristensen, og når hans plakater hang side om side med den landskendte Lene Espersen var der skabt en stærk sammenhæng mellem partiets nationale og lokale profil.

"Valgkampene bliver stadig mere professionaliserede, så hvis man vil have succes, må man lave en strategi på storkreds niveau, med en klar spidskandidat, der kan trække det store læs, bakket op af et antal lokalkendte ansigter," opsummerer Stig Risdahl.

Strategien virkede. Nordjyderne vandt 9400 ekstra stemmer og fik valgt Knud Kristensen ind i Folketinget sammen med Lene Espersen og Jacob Axel Nielsen. Tage Laegaard fra Thistedkredsen blev valgt som 1. suppleant.



# 2007 IFØLGE FORMÆNDENE

Fem konservative formænd giver deres perspektiv på året der gik i foreningerne

## OLE JENSEN HORSENS BLIVER ØSTJYSK

I Horsens var 2007 præget af, at tilknytningen til det sønderjyske blev skiftet ud med Østjyllands Storkreds. Mange nye ansigter skulle læres at kende, og nye måder at føre kampagne på gav en aha-oplevelse.



Formand Ole Jensen fortæller:

"Fra 1. januar 2007 blev vi en del af Østjyllands Storkreds efter at have hørt til Vejle Amt. Vi har deltaget i alle møder i storkreds- og regionsregi for at søge indfyldelse og lære de mange nye ansigter at kende. Det var nyt for os at være i storkreds med en så stor og dominerende by som Århus. For at have en chance måtte vi finde en kandidat med den rette appel til vælgerne i Horsens, og det fandt vi i Per Løkken, der endte med at blive valgt som 1. suppleant, selv om han havde længe været på listen.

Vi er især stolte af resultatet, fordi der var skarp konkurrence fra andre byer. Aldrig har der hængt så mange plakater i Horsens. Vores hundrede plakater drev nærmest i bybilledet. Det var lidt af et kulturchok for os.

### Ryste sammen-møde

For at integrere medlemmene i de tre sammenlagte vælgerforeninger holdt vi i august et meget succesrigt ryste-sammen-møde ombord på Mols-færgen med spisning og hyggeligt samvær. Der sidder i dag 11 medlemmer i bestyrelsen, fordi vi valgte at udvide den, så alle de sammenlagte vælgerforeninger føler sig godt repræsenteret. Vi var også på gaden for at markedsføre partiet i løbet af 2007, men det er min oplevelse, at kun få siger ja tak, når vi uddeler vores brochurer. De fleste melder sig ind via internettet, efter at have set landspolitikkens opbrud på tv."

## FLEMMING BECH SUCCES MED FRI TÆNKNING I HELSINGØR

Helsingørs Konservative står stærkt. Den lokale stemmesluger lager endnu en torn, og et nyt initiativ, kaldet Fritænkeren, har ført konservativ politik ind i borgernes dagligstuer.



Formand Flemming Bech fortæller:

"Sammenlægningen af tre vælgerforeninger er på plads efter et hav af møder. Der er nedsat et udvalg, der er gearret til at føre kampagner, og stort set alle i bestyrelsen har fået netop det ansvarsområde, de brænder for.

Til stor glæde for os har borgmester Per Tærstebæk taget ja til at genopstille, og det er vigtigt for os, eftersom han personligt har trukket otte andre byrådsmedlemmer med sig på sine personlige stemmer. For at give medlemmene indflydelse har vi i år valgt at lægge vores medlems-budgetmøde, før budgettet bliver vedtaget på rådhuset.

### Sang i valgbutikken

Før folketingsvalget fik vi lejlighed til at præsentere vores kandidat Malene Carmel, da vi holdt møde på byens nye bryghus i maj. Under valgkampen lejede vi os ind i centrum og oprettede en valgbutik, hvor vi kunne trække borgere ind, hygge om dem og samtidig fortælle om vores politik. Vi fik megen pressedækning, da vi inviterede SP's kandidat til sang-konkurrence med byens musikchef som dommer. Han dømte uafgjort.

Vi har oplevet stor succes med vores nye initiativ Fritænkeren. Målet med Fritænkeren er, at vi vil beholde borgmesterposten og signalere, at der er plads til åben debat i partiet. Vi har allerede nu afholdt halvdelen af de 10 planlagte fritænkermøder, hvor almindelige borgere har fået besøg af markante politikere og særligt indbudte erhvervsfolk med viden om emnet. Debatemnerne har været alt fra 'bedre service for pengene' til 'hvem styrer kommunens økonomi, finansminister eller borgmester? Møderne giver godt, god pressedækning og værdifuld input til vores valgstrategi."

## SUSANNE VON ROSEN KÆMPE SAMMENLÆGNING PÅ LOLLAND

Konservative på Lolland har svære kår i en socialdemokratisk domineret kommune, men en ung bestyrelse har sat sig for tage kampen op.



Formand Susanne von Rosen beretter:

"På Lolland gennemførte vi landets største sammenlægning, da syv vælgerforeninger blev til én. Vi har en bestyrelse med en gennemsnitsalder på 45 år, og så har vi opstillet 36-årige Marie Louise Friderichsen til byrådet og Folketinget. På denne traditionelt socialdemokratiske egn har vi skullet kæmpe hårdt for hendes sæde i kommunalbestyrelsen, men det sender et godt signal til de yngre vælgere og potentielle partimedlemmer, at vi er en ung bestyrelse med en ung kandidat.

Vi sætter en del på de unge, der er mobile og debativrige. For at engagere dem er vi meget aktive på nye medier såsom internettet, og så professioneliserer vi vores kommunikation.

### Klar til kamp

Desværre har vi måttet sande, at professioneliseringen og sammenlægningen har gjort det sværere at engagere ældre medlemmer. De foretrækker ofte den sociale dimension i foreningen, men har ikke lyst til eller mulighed for at rejse over ret store afstande. Tilidsfolkene i partiet er alle erhvervsaktive og har ikke så meget tid til at hente og bringe medlemmer som tidligere, og nogle ældre har meldt sig ud, fordi det ikke længere er naboen, der er formand for foreningen. Vi prøver fortsat at fæstholde de ældre ved at sende breve med posten, og så er vi som et led i vores nye vision ved at forberede et spørgeskema for at finde ud af, hvad vores medlemmer efterspørger i foreningen.

Fire store åbne politiske dialogmøder bliver afholdt i løbet af året, uanset om der dukker nogen op. Vi har valgt at sige: Vi gør det! Om ikke andet sender det et signal om, at Konservative i kommunen er aktive og klar til kamp."





Gurli Rindebæk er en af fem formænd, der beretter om året der gik til inspiration for andre vælgerforeninger.

## GURLI RINDEBÆK DET SKAL VÆRE SJØVT AT GÅ TIL POLITIK PÅ FYN

Det skal være sjovt at lave frivilligt arbejde i Faaborg-Midtfyns Konservative vælgerforening. Derfor har vælgerforeningen spurgt medlemmerne, hvad de vil have, og fokuseret på at forene politik og socialt samvær.

Formand Gurli Rindebæk beretter:

"Vi har i 2007 gjort meget for, at der skal brede sig det forlydende, at der foregår en masse spændende aktiviteter i den konservative vælgerforening.

Jeg mener grundlæggende, at frivilligt arbejde skal være sjovt. Derfor har vi holdt møder, hvor det hyggelige samvær og de politiske debatter er gået op i en højere enhed. Vi arrangerede grundlovsføje i det smukke Svanninge Bakker for 200 mennesker fra hele storkredsen. Berndt Bendsen var blandt talerne, der blev drukket af og kaffe og lyttet til Assens Harmoniorkester. Partiformanden og Carina Christensen var også med til vores konservative familiehøst i august med grillmad og politisk diskussion, hvor mange af os sad ude og nød sommernatten til ud på de små timer.

### Partiblad med overskud

I 2007 har vi fået næsten alle medlemmer registreret i vores database. Vi har nu e-mailadresser på de fleste, så vi hurtigt og billigt kan holde kontakt, og så har vi spurgt medlemmerne, hvad de forventer af deres vælgerforening: om de bl.a. har lyst til at være aktive under kampagner eller blot ønsker passivt medlemskab. Medlemmer uden e-mail når vi fortsat ud til med vores blad, der er fuldt reklamefinansieret og som endda giver et overskud, som vi kan føre valgkamp for.

Vi glæder os over, at vores kandidat Vivi Klor blev valgt til Folketinget. Det lykkedes ikke at blive enige om fælles spilleregler for storkredsens valgkamp. Men vi har sat os for at udnævne en ny kampagneleder for storkredsen, så der kan ske bedre koordinering op til EP-valget og næste folketingsvalg. Jeg er ikke sikker på, det er nødvendigt at pålægge hinanden for mange restriktioner under valgkampen, men i vores egen forening har vi søgt for at skabe ens vilkår. Vi har udvidet bestyrelsen med to nye kandidater til byrådet, så de kan få samme muligheder som de to nuværende byrådsmedlemmer og de fem valgte bestyrelsesmedlemmer, der også stiller op til kommunalvalget."

## PETER RUBY VIBORG HVERVER BÅDE HELE OG HALVE MEDLEMMER

Vælgerforeningen i Viborg fik støtte fra hjælpsomme borgere, da det brændte på i valgkampen. Dette, sammen med en række borgernære arrangementer, har givet en ny kreds af tilhængere, hvoraf nogle er blevet fuldtidige medlemmer.



Formand Peter Ruby orienterer:

"Viborg kører nu som én forening efter at vi i løbet af 2007 har arbejdet hårdt på at sammenlægge de seks gamle foreninger.

Vi fik travlt, da vores folketingskandidat flyttede til Grønland kort før valget. Vores valgkamp kom først rigtig i gang en uge efter udskrivelsen, fordi vi skulle finde ny kandidat og trykke nye valgplakater.

Det lykkedes os at komme i god dialog med borgerne, da vi stillede vores grill op på hovedgaden. Under temaet: "Vi griller de røde" kunne byens borgere få sig en rød pølse og en snak om konservativ politik. Vi endte med at holde stand ved valget, og det anser jeg for at være et flot resultat, når man tænker på den katalitiske optakt, vi fik.

### Tværpolitik giver omtale

Under et medlemsmøde om byplantægning havde vi inviteret arkitekter, handelsstandsforening og erhvervsråd. Og det lykkedes faktisk at rekruttere et par nye medlemmer blandt de inviterede. Vi har fundet ud af, at nogle borgere ikke har lyst til at være medlemmer, men gerne vil støtte os og deltage i foreningens aktiviteter. Under valgkampen fik vi glæde af de løst tilknyttede "medlemmer". Flere kom til os og sagde: "vi kan se, I er pressede, så vi vil gerne hjælpe."

For at give medlemmerne indflydelse har vi med stor succes holdt møder med vores to byrådsmedlemmer. Vi kalder møderne "politisk orientering og sparring". Møderne begynder med en orientering om aktuelle emner i kommunen og fortsætter så med gruppearbejde og debat, som munder ud i nogle inspirerende anbefalinger til byrådsmedlemmerne.

Jeg er formand for byens tværpolitiske forum, der på tværs af partierne arrangerer debatmøder med bl.a. folk som Connie Hedegaard og i 2008 med Carina Christensen. Formandskabet har vist sig at være en god måde at profilere partiet på over for lokale medier."



## HOVEDBESTYRELSE MED FORNYET FOKUS

En slankning af hovedbestyrelsen i 2007 har sammen med fornyet fokus fra partiledelsen bevirket, at hovedbestyrelsen i dag arbejder langt mere effektivt og yder et reelt bidrag til udvikling af det konservative partiarbejde, vurderer Kurt Bjørndal.

"Tidligere var hovedbestyrelsen mest et prestigegorgan. Der var fint at sidde, men der foregik ikke ret meget," fortæller Kurt Bjørndal, der har været medlem af hovedbestyrelsen i over 20 år.

"Men nu har vi en ledelse, der tillægger hovedbestyrelsen betydning og bruger den nødvendige tid på at få det politiske og det organisatoriske arbejde til at smelte sammen," tilføjer han.

Ifølge Kurt Bjørndal har man opnået en bedre arbejdsgang i hovedbestyrelsen, efter den blev skåret ned med 18 sæder til 37.

"Vi får i dag langt mere frugtbare diskussioner. Tidligere var vi så mange, at det reelt blev en enetale fra formanden efterfulgt af mindre input fra enkelte af medlemmerne," fortæller Kurt Bjørndal og fortsat-

ter: "Nu er der mulighed for en ordentlig og vægtig debat."

### Globaliseringsrapport godt eksempel

Kurt Bjørndal fremhæver globaliseringsrapporten fra 2007 som eksempel på, hvordan hovedbestyrelsen kan være med til at påvirke partiets konkrete politik. Det var hovedbestyrelsen, der tog initiativ til rapporten og fik den godkendt, så den i dag fungerer som guideline for den politik, der bliver ført.

"Jeg plejer at sige, at politik er for vigtig til at blive overladt til politikere alene," siger Kurt Bjørndal med et smil, men tilføjer så: "Der er en god og stærk tradition i Det Konservative Folkeparti for at organisationen ikke dikterer politikkerne, hvad de skal mene."

Den slankede hovedbestyrelse arbejder mere effektivt, mener Kurt Bjørnsdal.

#### SLANKERE HOVEDBESTYRELSE

Den ny og slankere hovedbestyrelse med 37 medlemmer trådte sammen for første gang til arbejdskonference i maj 2007.

Hovedbestyrelsen er det daglige bindeled mellem organisationen, folketingsgruppen og det kommunale bagland. Dens opgave er, udover de vedtægtsbestemte, at sikre sammenhængskraften i partiet.

Hovedbestyrelsen skal med sit arbejde medvirke til partiets organisatoriske og politiske fornyelse, samt skabe og arbejde for forståelse for de beslutninger, der træffes i hovedbestyrelsen og folketingsgruppen.

#### NYT KODEKS SKAL SIKRE VÆRDISKABELSEN

En arbejdsgruppe har udarbejdet en række anbefalinger til hovedbestyrelsens fremtidige arbejdsform – og indhold.

Hovedbestyrelsen har med udgangspunkt i arbejdsgruppens anbefaling vedtaget et kodeks, der skal være med til at sikre, at hovedbestyrelsesmøderne afvikles med størst mulig nytte og gavn, såvel politisk som organisatorisk.

## DE FEM PRINCIPPER

### PRINCIP NR. 1 - GENSIDIGT FÆLLESSKAB

Dagsordenen for hvert møde skal indeholde såvel organisatoriske som politiske emner. Derudover bør den indeholde mindst ét nærmere fastsat tema, som er udgangspunktet for en mere omfattende debat.

Der udarbejdes en årsplan for arbejdet i hovedbestyrelsen, så det sikres, at de faste emner som landsråd, arbejdet i storkredsene, arbejdet i det kommunale forretningsudvalg, herunder arbejdet i kommuner og regioner samt EU drøftes i løbet af et år.

### PRINCIP NR. 2 - MEDINDDRAGELSEN

De fastsatte temaer kan være af såvel organisatorisk som politisk karakter, og besluttet senest på det foregående møde. Temaerne forberedes af en mindre gruppe medlemmer og evt. i samarbejde med øvrige relevante folketingsmedlemmer, kommunal- og regionsbestyrelsesmedlemmer o. a. Udover de faste emner fastlægges og behandles øvrige væsentlige emner på og imellem møderne, så arbejdet i hovedbestyrelsen ikke kun sker på møderne, men kontinuert.

### PRINCIP NR. 3 - MEDINDFLYDELSEN

Hovedbestyrelsen skal på baggrund af oplæg fra Forretningsudvalget træffe beslutning om opfølgende initiativer med udgangspunkt i temadebatterne.

Efter hver temadrøftelse samler forretningsudvalget konklusionerne og udarbejder på den baggrund handlingsforslag til hovedbestyrelsen.

### PRINCIP NR. 4 - SAMMENHÆNGSKRAFTEN

Møderne skal bibringe medlemmene en indsigt i, hvilke problemstillinger der drøftes og arbejdes med i alle dele af partiet.

Hovedbestyrelsen er med sin brede sammensætning omdrejningspunktet for arbejdet i partiets organisation, og derfor skal forretningsudvalget sikre, at der er en sammenhæng mellem arbejdet i hovedbestyrelsen og arbejdet i de øvrige dele af partiet.

### PRINCIP NR. 5 – MEDANSVARET

Ethvert medlem forventes med sin personlige indsats at bidrage aktivt til hovedbestyrelsesarbejdet.

Møderne holdes i en åben og konstruktiv ånd, men det forventes, at alle respekterer og lever op til den fortrolighed som er en forudsætning for en fordomsfri og åben dialog i hovedbestyrelsen.

Arbejdet i hovedbestyrelsen fungerer bedst, når alle konstruktivt og fremadret





Helle Sjelle er formand for det konservative kvindeudvalg.

## KONSERVATIVE UDVALG

Partiet har to faste og en række løbende udvalg, som blandt andet varetager fortolkningen af partiets vedtægter, fundraising samt udvikling af kurser og kampagner. Udvalgenes formænd er altid interesseret i at modtage gode idéer fra partiets medlemmer og tillidsfolk. De faste udvalg er vedtægtsbestemte, mens de løbende udvalg er Ad-Hoc udvalg, der efter behov nedsættes af hovedbestyrelsen.

### FASTE UDVALG

#### ØKONOMI- OG ERHVERVSUDVALGET

Økonomi- og Erhvervsudvalg, der har til formål at foranstalte indsamlinger. Hovedbestyrelsen vælger formanden for partiets økonomi- og erhvervsudvalg samt udvalgets øvrige medlemmer efter indstilling fra Forretningsudvalget.

**FORMAND** NIELS FOG

#### VEDTÆGTSUDVALGET

Vedtægtsudvalget afgør fortolkningsspørgsmål i forhold til vedtægter, ligesom vedtægtsudvalget hører, inden hovedbestyrelsen giver dispensationer til lokale afvigelser for standardvedtægterne. Vedtægtsudvalget består af tre medlemmer. Hovedbestyrelsen vælger formanden for partiets vedtægtsudvalg samt udvalgets øvrige medlemmer efter indstilling fra Forretningsudvalget.

**FORMAND** ERLING AASKOV

#### DET CENTRALE KVINDAUDVALG

Det centrale kvindeudvalg samler konservative kvinder. De arrangerer blandt andet den traditionelle kvindekonference den sidste lørdag i januar.

**FORMAND** HELLE SJELE

### LØBENDE UDVALG

#### KAMPAGNEUDVALGET

Sideløbende med arbejdet med partistrukturen har hovedbestyrelsen også haft nedsat et kampagneudvalg. Det har været udvalgets opgave at udarbejde en række anbefalinger samt en række idéer for arbejdet i de nye storkredse. Formålet har været at sikre, at den erfaring og ekspertise, der lå i amsorganisationerne i forhold til forberedelse og gennemførelse af valgkampagner, forankres i de nye storkredse. Arbejdet er afsluttet og præsenteret for hovedbestyrelsen den 2. marts 2007.

**FORMAND** SØREN CHRISTIAN BONDE

#### UDVALG TIL EVALUERING AF KURSUSSTRUKTUR

**Beskrivelse:** Udvalget har til opgave, at foretage en evaluering af det eksisterende kursusudbud og det nuværende kursusindhold, at gennemgå målsætninger for kursusstrukturen, så det sikres at partiets tillidsfolk uddannes på et højt fagligt niveau til at tage hånd om fremtidens udfordringer, at belyse hvorvidt partiets ressourcer anvendes optimalt i forhold til den enkelte kursist samt på baggrund af ovenstående at lave en konkret og realistisk plan for en tilpasning af den nuværende kursusstruktur og/eller dele heraf.

**FORMAND** STIG RISDAHL

#### EP-OPSTILLINGSUDVALGET

**Beskrivelse:** Udvalget skal udarbejde forslag til opstillingsprocedure for kandidater til Europaparlamentsvalget i 2009. Proceduren skal omfatte perioden frem til det ordinære landsråd i 2008, hvor listen skal vedtages

**FORMAND** STIG GORDON NIELSEN

## KONTINGENTOPKRÆVNING EFTER ONLINE-MODEL

På formandsmødet 2007 blev der truffet en principbeslutning om at indføre opkrævning af medlemskontingentet efter online-modellen.

Den nye procedure for kontingentopkrævning kaldet 'online-modellen' blev vedtaget blandt to alternativer med meget stort flertal på formandsmødet 2007.

Medlemmerne vil ikke i første omgang opleve den store forskel ved overgangen til central opkrævning. Den lokale vælgerforening er stadig tydelig afsender af indbetalingskortet, og foreningen bliver orienteret om medlemmer i restance, så formanden kan tage en uformel snak, inden rykkerne udsendes.

Det er en fordel både for medlemmer, foreninger og partiet, at betalingen kan tilmeldes PBS og følge med, hvis medlemmet flytter til ny kommune og dermed en ny vælgerforening.

Det er fortsat vælgerforeningen, der fastsætter kontingentet. Kontingentet bliver automatisk overført til vælgerforeningen, efter at landskontingentet på 75 kr. er trukket fra.

I løbet af 2007 er der brugt mange kræfter på at implementere det nye medlemsystem

og sammen med foreningerne forberede den første kontingentopkrævning, der er udsendt i februar 2008.

Hovedkontoret retter en stor tak for samarbejdet til foreningerne i forbindelse med første opkrævning.



Partiets organisatoriske næstformand Finn Paulsen præsenterede modellen for central kontingentopkrævning på formandsmødet.

### ONLINE-MODELLEN BYGGER PÅ EN RÆKKE PRINCIPPER

- Alle foreninger deltager
- Foreningen fastlægger kontingentet
- Online adgang til alle medlemsdata, herunder kontingentbetaling
- Egen medlemside for alle medlemmer
- Mulighed for PBS-tilmelding
- Mulighed for ekstraopkrævning
- Standardlønning med opkrævning og to rykkere er gratis
- Mulighed for ekstra rykkere mod betaling
- Mulighed for at betale kontingent med dankort på hjemmesiden
- Hovedkontoret udsender kontingentopkrævning sammen med velkomstbrev
- Kontingentindtægterne (fratrasket landskontingent) overføres øjeblikkeligt til vælgerforeningen

## RESULTATOPGØRELSE 1. JANUAR - 31. DECEMBER

INDTÆGTER	2007 I KR.	2006 I KR.
Kontingenter	1.353.600	1.422.900
Offentlig partistøtte	8.535.929	8.363.486
Nævnet vedr. EU-oplysning	806.724	761.060
Private bidrag	21.511.154	4.09.074
Trykkeriindtægter	280.603	91.754
Diverse indtægter	117.400	116.700
Indtægter i alt	32.605.410	11.164.974
UDGIFTER	2007 I KR.	2006 I KR.
Information, intern/elstern	1.627.808	1.751.636
Fundraising	0	0
Møder, kurser og konferencer	3.790.682	3.605.814
Foreningsservice og EDB	2.068.929	1.771.567
Hustøje og kontorforhold	1.061.197	1.038.936
Ledelse og administration	1.529.738	1.026.800
Tilskud og internationalt samarbejde	473.702	451.495
Afskrivninger	488.201	428.978
Udgifter Christiansborg	61.170	52.844
Diverse udgifter	376.993	55.489
EU-val g/folketingsval g/kommunalvalg	21.157.636	0
Udgifter i alt	32.636.056	10.183.759
ÅRETS RESULTAT	-30.646	981.215



## GUIDE TIL HOVEDKONTORET

Ansatte pr. 31. december 2007

For at sikre en hurtig og effektiv kundebehandling på hovedkontoret anbefales det at benytte en af hovedkontorets tre officielle mailadresser:

For generelle henvendelser:  
**info@konservative.dk**

Henvendelser om medlemskartoteket:  
**medlem@konservative.dk**

Tilmelding til møder, kurser og konferencer:  
**tilmelding@konservative.dk**



**MORTEN BANGSGAARD**  
GENERALSEKRETÆR  
Leder af Hovedkontoret og pressetjenesten. [mbc@konservative.dk](mailto:mbc@konservative.dk)  
Morten er ansvarlig for partiets økonomi, drift og administration. Ansvarlig for partiets kampagner. Sekretær for foretningsudvalget.



**OLE MARQUERTSEN**  
SEKRETARIATSEDER  
[om@konservative.dk](mailto:om@konservative.dk)  
Ole har ansvar for sekretariatet, medlemservice, landsrådet samt post og print.



**CHARLOTTE SVENDSEN**  
KONTORASSISTENT  
[cs@konservative.dk](mailto:cs@konservative.dk)  
Charlotte arbejder med medlemservice og kundebehandling.



**WINNIE MIKKELSEN**  
SEKRETÆR  
[wm@konservative.dk](mailto:wm@konservative.dk)  
Winnie arbejder med medlemservice og kundebehandling.



**BRITTA ANDERSEN**  
RECEPTIONIST  
[ba@konservative.dk](mailto:ba@konservative.dk)  
Britta arbejder med medlemservice og kundebehandling.



**KIM ESPENSEN**  
SERVICEMEDARBEJDER  
[ke@konservative.dk](mailto:ke@konservative.dk)  
Kim arbejder med forsendelser, post og print.



**KITT SUHR HANSEN**  
LEDELSESSEKRETÆR  
ksh@konservative.dk  
Kitt er sekretær for generalsekretæren og for partiets økonomi- og erhvervsudvalg.



**KRISTINA MØRKHOLM**  
STUDENTERMEDARBEJDER  
krm@konservative.dk



**HENRIK SØLJE WEIGLIN**  
CHEFKONSULENT  
hw@konservative.dk  
Henrik er leder af organisationsafdelingen. Han er sekretær for hovedbestyrelsen og vedlægsudvalget. Arbejder desuden med foreningservice og kommunale aktiviteter.



**JUNE BANG ELKJÆR**  
STUDENTERMEDARBEJDER  
jbe@konservative.dk



**ALEXANDER TOLSTRUP**  
ORGANISATIONSKONSULENT  
at@konservative.dk  
Alexander arbejder med tilrettelæggelse og gennemførelse af valgkampagner. Varetager desuden opgaver i forhold til intern uddannelse og foreningservice.



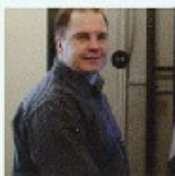
**METTE ABILDGAARD JAKOBSEN**  
STUDENTERMEDARBEJDER  
maj@konservative.dk



**HELLE PILEMANN**  
ORGANISATIONSKONSULENT  
hp@konservative.dk  
Helle arbejder med intern uddannelse og evaluering. Varetager desuden opgaver i forhold til valgkampagner og foreningservice.



**KASPER WELCHER NIELSEN**  
ØKONOMIMEDARBEJDER  
pwc@konservative.dk  
Økonomifunktionen blev outsourcet pr. 1. juli 2007. Opgaven løses i dag af PriceWaterHouse Coopers.



**LARS K. RASMUSSEN**  
IT-KONSULENT  
lr@konservative.dk  
Lars arbejder med Hovedkontorets IT-drift, opbygning og vedligeholdelse af partiets hjemmeside, oprettelse og support af vælgerforeningernes hjemmesider.



**SØREN MØLGÅRD**  
IT-PROJEKTMEDARBEJDER  
som@konservative.dk  
Søren arbejder med udvikling og implementering af nyt medlemsystem. Arbejder desuden med support af vælgerforeningernes hjemmesider, samt vedligeholdelse af partiets hjemmeside.

Sekretariatsleder Ole Marquertsen kan den 1. juni 2008 fejre sit 25-års jubilæum. I den forbindelse har Ole valgt, at han i forbindelse af jubilæet ønsker at fratræde sin stilling per 31. juli 2008.

## CHRISTIANSBORG-MEDARBEJDERE

### INFORMATIONSS- OG PRESSETJENESTEN PRESSECHIEF Frank Korsholm



Birgitte Bentzen, int. sekretær  
Henrik Hilleberg  
Lars Wanslid Pedersen  
Majken Riss-Hansen (barsel)  
Tina Gonzales-Schelbeck  
Mette Holm Sørensen (barsel)  
Marie Louise Thorstensen  
Peter Rejnholdt Petersen  
Annette Brincker Lundstedt  
Simon Nørrelykke Nissen

### JOURNALISTER

Birgitte Vinding  
Rene Gyldensten  
Henrik Winther

### MEDLEMSSEKRETERER Susanne H. Kapsch



Kirsten Lindskov  
Christian Marquard Svane  
Anette Brincker Lundstedt  
Marianne Sand  
Nina Berg Bøhnke (barsel)  
Tine Munch  
Bodil Bach  
Julie Askholm  
Anette Haurup Larsen

### EU-PARLEMENTSMEDARBEJDERE

Karin Kragshave  
Adam Ankerstjerne







Konservative **C**



For oplysninger om ophavsret og brugerrettigheder, se venligst [www.kb.dk](http://www.kb.dk)

For information on copyright and user rights, please consult [www.kb.dk](http://www.kb.dk)