



Digitaliseret af / Digitised by

DET KONGELIGE BIBLIOTEK
THE ROYAL LIBRARY

København / Copenhagen

Titel: Erhvervspolitik : Arbejdsprogram nr. 6

Ophav:

Ressourcetype:

Ressourcetype:

Oprindelsesdato: 1997

Emne:Partiprogram, partiprogrammer, program

Opstilling: DA-småtryk. Politik 4

Kommentar: Vedtaget af Kristeligt Folkepartis hovedbestyrelse 31. maj 1997

Relateret:

Relateret:

Copyright: Billedet er muligvis beskyttet af loven om ophavsret



Arbejdsprogram **6**

DET KONGELIGE BOKSBEHOLDNINGEN
13. SEP 1999
BMASTRY/ED.

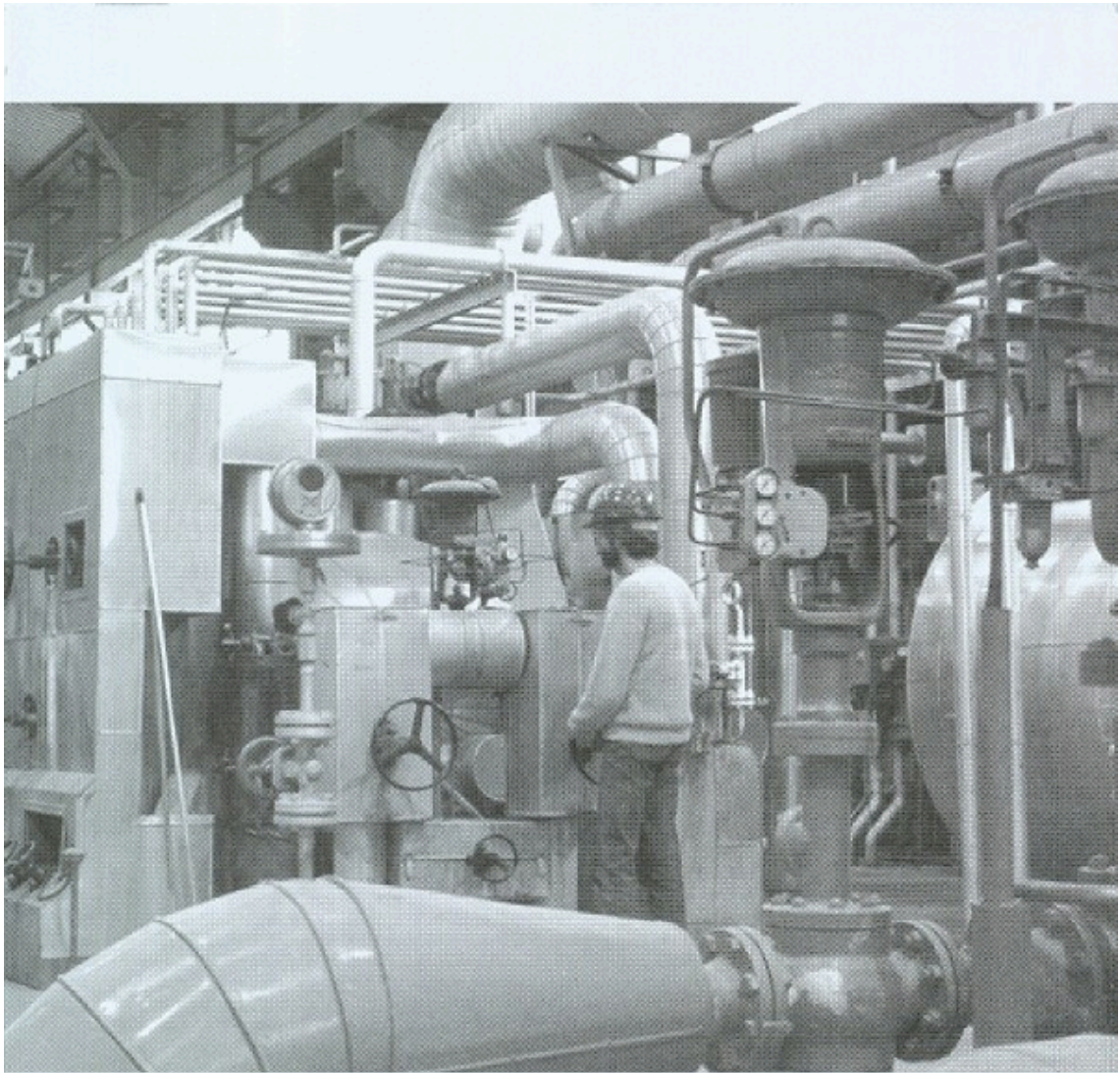
Erhvervspolitik

- Varemærket for dansk erhvervsliv skal være et højt teknologisk niveau og satsning på kvalitet samt miljø- og ressourcbevidsthed. Sammen med effektivitet og fleksibilitet skal det sikre et erhvervsliv, der er konkurrencedygtigt og kan leve op til samfundets krav.

Andre grundlæggende elementer i erhvervspolitikken er den private ejendomsret og det frie initiativ.



KRISTELIGT FOLKEPARTI
-en stemme for livet



Erhvervsprogram
vedtaget af
Kristeligt Folkepartis hovedbestyrelse
31. maj 1997

Side 2

Overordnede principper

Danmark har brug for et effektivt og fleksibelt erhvervsliv, der i kraft af sit høje teknologiske niveau og sin kvalitets- og miljø- og ressourcebevidsthed, på en gang er i stand til at leve op til samfundets krav om at være konkurrencedygtigt på relevante produktområder, know how og service.

Kun derved kan der skabes høj beskæftigelse, acceptabel materiel og social standard og mulighed for, at Danmark kan leve op til sine internationale forpligtelser, ikke mindst over for verdens fattige lande.

Et konkurrencedygtigt erhvervsliv forudsætter et smidigt samspil af viden, materielle ressourcer, kvalificeret arbejdskraft og kapital i et samfund, der stiller en god infrastruktur til rådighed. Erhvervspolitikken må derfor ses i sammenhæng også med uddannelsespolitik, arbejdsmarkedspolitik, skattepolitik, miljøpolitik m.v. Endvidere kan nævnes betydningen af organisationernes rolle samt reguleringen af finansmarkedet.

Det danske samfund står midt i en omfattende omstilling for at sikre en miljømæssig bæredygtig udvikling og en langsigtet reform af velfærdssamfundet. Erhvervslivet kan og må spille en vigtig rolle i denne omstilling. Der er brug for, at erhvervsorganisationer og virksomheder tager fremtidens krav om en miljømæssig bæredygtig udvikling op som en udfordring og ser mulighederne heri. Kun derved kan vi sikre Danmark en stærk position på de internationale markeder og dermed en fremtidsikkert udvikling.

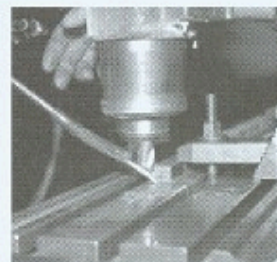
Da vi har forholdsvis få store interna-

tionale foretagender her i landet, udgøres størstedelen af dansk erhvervsliv af små og mellemstore virksomheder. Det er især herfra, der gennem årene er kommet fornyelse og dynamik samt tilgang af nye arbejdspladser. Derfor må man fra samfundets side være meget opmærksom på, at der ikke skabes unødige hindringer for disse virksomheders muligheder for succes. Forenkling og overskuelighed må være vigtige nøgleord i lovgivningsarbejdet.

Den private ejendomsret og det frie initiativ skal være grundlæggende elementer i erhvervspolitikken med skyldig hensyntagen til miljøforhold, ressourceforbrug, m.v.

Erhvervspolitikken skal især medvirke til

- at lette danske erhvervslivs tilgang til ny viden og kvalificeret arbejdskraft
- at sikre adgang til nødvendig kapital til udvikling, investeringer og drift
- at tilskynde dansk erhvervsliv til effektivt at bidrage til løsning af tidens energi- og miljøproblemer og dermed medvirke til en bæredygtig udvikling
- at sikre danske erhvervsliv sådanne internationale konkurrencevilkår, at alle støtteordninger efterhånden kan afskaffes med undtagelse af dem, der er begrundet i ønsket om at opretholde en produktion her i landet af hensyn til forsyningsikkerheden.
- at sikre erhvervslivets medarbejdere så gode arbejdsvilkår, at alle efter bedste evne bidrager til, at erhvervslivet kan opfylde ovenstående mål.



Tilgang af nye selvstændige erhvervsdrivende

I de senere år har interessen for at starte egen virksomhed været klart faldende. Dette er en uheldig udvikling, som det er særdeles vigtigt at få vendt. Der må snarest tilrettelægges en politik, der tilskynder flere til at etablere sig som selvstændige. Ellers kommer vort samfund til at mangle den fornyelse og udvikling, der ligger i tilgangen af nye virksomheder, ligesom der bliver voksende problemer med at løse genera-

tionskifter i bestående mindre og mellemstore firmaer.

I den forbindelse vil Kristeligt Folkeparti arbejde for en bred vifte af politiske tiltag, gående ud på:

- bedre orientering om erhvervslivet på skoler og uddannelsesinstitutioner, herunder etablering af formaliserede og forpligtende kontakter mellem skoler og konkrete virksomheder

bedre muligheder for skattebegünstiget opsparing til start af egen virksomhed

bedre muligheder for lån i forbindelse med etablering

bedre muligheder for at begrænse den økonomiske risiko i startfasen

bedre muligheder for at opbygge egenkapital i virksomhederne

mindre administrative byrder over for det offentlige

oprettelse af rådgivningscentre overalt i landet til støtte for iværksættere.

Den eksisterende ordning med etableringsydelse til ledige, der ønsker at starte egen virksomhed, bør bibeholdes. Dog må man ved forvaltning af denne lov være meget opmærksom på eventuelle muligheder for uheldig konkurrenceforvridning og misbrug.

Uddannelse



Erhvervslivets efterspørgsel efter medarbejdere med kompetencegivende uddannelser på forskellige niveauer vil være stigende. Især må man imødesee øget behov for folk med videregående tekniske og naturvidenskabelige uddannelser såsom ingeniører, biologer og kemikere, men også inden for salg, international marketing, økonomi og sprog mv. vil der være god efterspørgsel. Det er vigtigt, at uddannelsespolitikken sikrer en tilstrækkelig tilgang af unge til at dække disse behov.

Der skal lægges et stadigt pres på de relevante uddannelsesinstitutioner for at sikre et vidensniveau hos kandidaterne, der er på linie med kandidaterne fra de bedste tilsvarende udenlandske uddannelser.

Omskoling og efteruddannelse på alle niveauer vil ligeledes være områder, der fremover bør prioriteres meget højt. I den forbindelse bør også nævnes, at der skal være gode muligheder for at tage en faglig uddannelse på et senere tidspunkt i livet (voksenlærlinge).

Behovet for specielle tiltag som for eksempel "isbryderordningen", hvor arbejdsløse akademikere sluses ind i erhvervslivet, bør løbende vurderes.

En oplagt mangel ved det nuværende uddannelsessystem er, at der ikke eksisterer en egentlig uddannelse i at drive egen virksomhed. Undtagelsen er landbrugets "grønne bevis". Der bør etableres lignende kurser inden for andre erhverv som overbygning til de traditionelle uddannelser.

Arbejdskraftens mobilitet

Kristeligt Folkeparti ønsker at fremme lønmodtagernes interesse i og muligheder for at søge hen, hvor arbejdet findes.

Flytteudgifter i forbindelse med familions flytning efter job, skal i et vist

omfang være fradragsberettiget. Ligeledes bør stempelafgifter på skøder og pantebreve i forbindelse med handel med belårsboliger afskaffes, idet disse afgifter faktisk virker som skat på flytning og derved virker hæmmende på mobiliteten.

Skattelovgivning



Til gavn for stabilitet og beskæftigelse bør skattelovgivningen ændres, så der bliver bedre muligheder for at opbygge egenkapital i virksomhederne. Dette kan for eksempel gøres ved at foretage en generel nedsættelse af skatteprocenten for såvel selskaber som personligt drevne virksomheder under virksomhedsskatteordningen. Princippet bør være lav beskatning, så længe pengene bliver stående i virksomheden, og beskatning på lige fod med

alle andre skatteydere, når midler trækkes ud til privat forbrug.

Danske erhvervsvirksomheder bør i øvrigt af konkurrencehensyn ikke være underlagt et skattetryk, der totalt set er højere end tilsvarende virksomheder i det øvrige EU. Til en sådan sammenligning hører en vurdering af, hvilke øvrige social-, sundheds- og undervisningsomkostninger, der påhviler henholdsvis virksomhederne og lønmodtagerne.

Side 4

For at kunne udjævne forskellen mellem gode og dårlige år, skal der kunne hensættes en del af overskuddet på en konjunkturudligningskonto

I virksomheder med medhjælpende æg-

tefælle skal overskuddet skattemæssigt kunne fordeles på ægtefællerne, så de ikke beskattes højere end ved tilsvarende udearbejde og antagelse af fremmed arbejdskraft i egen virksomhed.

Spredning af ejendomsret/overskudsdeling

Kristeligt Folkeparti går ind for frivillige ordninger, som giver de ansatte mulighed for andel i overskud og kapitaltilvækst. Derved skabes større engagement og medansvar/medindflydelse på arbejdspladsen.

Der må udvikles forskellige modeller at vælge imellem, hvor det fælles træk skal være, at både virksomheden og de

ansatte skal kunne se en fordel i ordningen. Frivillighedsprincippet er imidlertid væsentligt at fastholde.

I det omfang, en overskudsandel forbliver indestående i virksomheden (for eksempel som medarbejderaktier) skal der knyttes skattemæssige fordele til en sådan ordning.

Skånejobs

En hel del af vore medborgere har af forskellige årsager nedsat arbejdsevne. For at disse personer ikke skal blive udstødt/marginaliserede i samfundet, er det vigtigt, at der mellem det offentlige og erhvervslivet opbygges et godt samarbejde omkring beskæftigelse på sær-

lige vilkår, således at arbejdsgiverne får et tilskud til lønnen.

Mulighederne for deltidsarbejde bør forbedres ligesom der må etableres mere fleksible ordninger for en gradvis tilbagevækst fra arbejdsmarkedet for vore ældre medborgere.

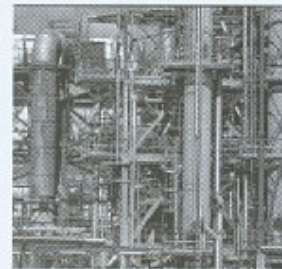
Miljøhensyn

Virksomhederne har et klart medansvar for miljøet, både når det gælder arbejdsmiljø og i betydningen forureningsbekæmpelse og besparelser på energi og andre ressourcer.

Kristeligt Folkeparti vil fremme et positivt samarbejde mellem miljømyndigheder og erhvervslivet. Fra myndighedernes side skal der ske en opprioritering af informations- og vejledningsind-

satsen overfor de enkelte virksomheder.

Grønne afgifter kan være et godt styringsinstrument, men må bruges med megen omtanke, idet man ellers på visse områder risikerer at opnå helt utilsigtede virkninger. Flere af de nugældende afgiftsordninger trænger i øvrigt til en kraftig forenkling, da de pålægger virksomhederne helt uacceptable administrative byrder.



Forskning og produktudvikling

Der bør skabes et bedre samarbejde mellem de små og mellemstore virksomheder og de højere læreanstalter om både produktudvikling og den tilgrundlæggende forskning.

Staten må afsætte midler til at støtte udvikling af produkter og produktionsmetoder især inden for lovende områder, for eksempel bioteknologi, miljøteknologi, alternativ energi, software og

maskiner til fødevarereproducenter samt produkter, der bygger på danske råstoffer. En del af støtten kunne eventuelt gives som store præmier i årlige opfindekonkurrencer.

Endvidere bør der afsættes en pøjle af offentlige midler til oprettelsen af egentlige udviklingsvirksomheder, der kan bidrage til en bæredygtig udvikling med hensyn til miljø- og ressourceforbrug.

Fondsmidler

De meget betydelige formuer, der efterhånden er opbygget i de store fonde - ATP, LD m.v. - samt pensionskasserne, har fået stor betydning som kilde til risikovillig kapital i de store aktieselskaber.

For de mindre virksomheders vedkommende har denne finansieringsform derimod ikke været til stede, selvom netop risikovillig kapital meget ofte er en mangelvare og en hindring for udvikling af nye ideer.

Derfor bør der arbejdes på at finde nye veje til, at fondsmidler kan kanaliseres ud til også de mindre virksomheder, uden at det medfører, at de institutionelle investorer overtager ejerskab og ledelse. Tiltag som udbydelse af mezzaninkapital (mellemting mellem lån og ansvarlig kapital) og udviklingselskaber (selskaber, der investerer i lovende virksomheder med udviklingspotentiale) er skridt i den rigtige retning på dette område.

EU



Inden for EU må Danmark aktivt arbejde for, at fri konkurrence og uhindret adgang til markeder bliver realiseret i praksis. Nationale støtteordninger og handlingshindringer må afvikles. Dette gælder også værftsstøtte.

Desuden skal vi arbejde for, at der i alle EU-lande pålægges ensartede og stigende afgifter på forbrug af råvarer og energi samt på udledning og deponering af affaldsprodukter. Målet skal være at begrænse forbruget af råvarer og energi samt at øge genbrug og formindske forurening.





**KRISTELIGT
FOLKEPARTI**
-en stemme for livet

Bernhard Bangs Allé 23
2000 Frederiksberg
Telefon 38 88 51 52
Fax 38 88 31 15
www.krf.dk

For oplysninger om ophavsret og brugerrettigheder, se venligst www.kb.dk

For information on copyright and user rights, please consult www.kb.dk