



Digitaliseret af / Digitised by

DET KONGELIGE BIBLIOTEK
THE ROYAL LIBRARY

København / Copenhagen

Titel: Arbejdsmarkedspolitik

Ophav:

Ressourcetype:

Ressourcetype:

Oprindelsesdato: 1985

Emne:Partiprogram, partiprogrammer, program

Opstilling: DA-småtryk. Politik 4

Kommentar: Vedtaget i Kristeligt Folkepartis Hovedbestyrelse den 24. august 1985. Findes også i en anden udgave med andre illustrationer

Relateret:

Relateret:

Copyright: Billedet er muligvis beskyttet af loven om ophavsret

kr. 14355



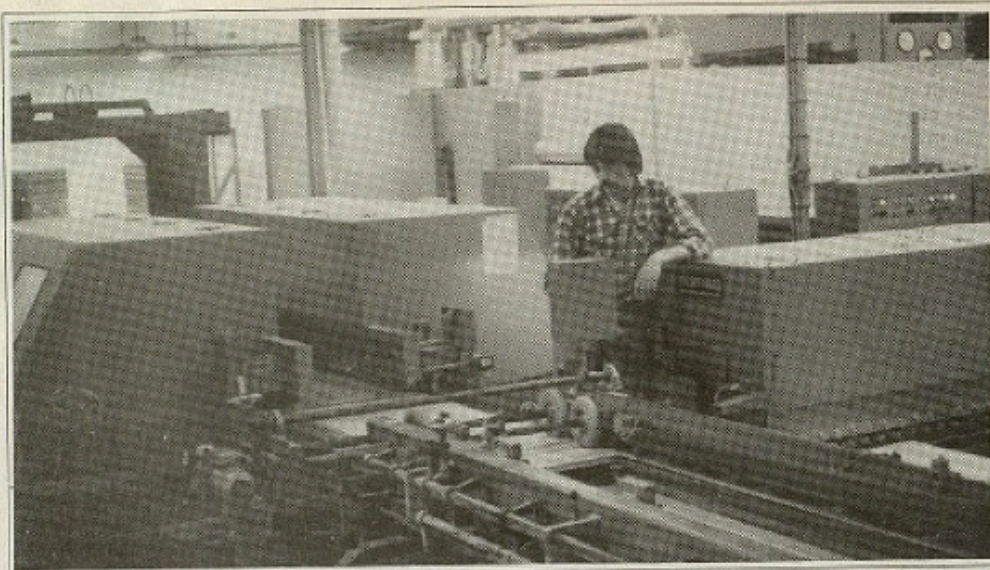
**ARBEJDS
MARKEDS
POLITIK**

PROGRAM NR. 3

INDHOLDSFORTEGNELSE

1. Aktuelle arbejdsmarkedspøblemer
2. Familien og arbejdsmarkedet
3. Arbejdsløshed
 - a. Uddannelse
 - b. Beskæftigelse
 - c. Arbejdsformidling
 - d. Dagpengesystemet
4. Den teknologiske udvikling
5. Arbejds miljø
6. Organisationerne og den enkelte
 - a. Medindflydelse på eget arbejde
 - b. Overskuddsdeling og møder

**KRISTELIGT
FOLKEPARTI** Q



KRISTELIGT FOLKEPARTIS ARBEJDSMARKEDSPOLITIK

1. Aktuelle arbejdsmarkedsproblemer

Det kristne bud om næstekærlighed betyder blandt andet, at samfundet skal være indrettet således, at alle har mulighed for at få et arbejde, hvorved man kan forsørge sig selv og de mennesker, hvis daglige tilværelse man har medansvar for.

Kristeligt Folkeparti går ind for et fleksibelt arbejdsbegreb, som fortsat vil kunne omfatte nye funktioner til gavn for helheden.

Efter Kristeligt Folkepartis opfattelse skal man tillægge følgende arbejdsmarkedsproblemer størst interesse under udformningen af en fremsynet arbejdsmarkedspolitik:

- Familien og arbejdsmarkedet.
- Arbejdsløsheden, og især ungdomsarbejdsløsheden.
- Den teknologiske udvikling.
- Arbejds miljøet.
- Organisationerne og den enkelte.

2. Familien og arbejdsmarkedet

Arbejdsmarkedet skal tilpasses den kendsgerning, at begge ægtefæller normalt ønsker tilknytning til arbejdsmarkedet. Det er et særligt problem, at de - fortrinsvis kvinder - der har valgt at

være hjemmearbejdende under deres børns opvækst, har meget vanskeligt ved at komme ind på arbejdsmarkedet igen og f.eks. opnå lige ret til efteruddannelse inden for deres fag. Det fastlåser dem i de ringeste og dårligst betalte job, hvorved forskelsbehandlingen mellem kvinder og mænd opretholdes.

Til trods for længere ferie og forkortet arbejdsuge har en erhvervsaktiv familie aldrig arbejdet så meget uden for hjemmet som i disse år.

Af familiemæssige grunde skal arbejdstiden nedsættes. En nedsættelse bør ske i den grad og i det tempo, det er muligt uden at svække konkurrenceevnen.

Ikke mindst af hensyn til de unge familier bør der være bedre adgang til at aftale individuelle tilpasninger af arbejdstiden. Fleksible arbejdstidsregler skal gøre det muligt for forældre at placere deres arbejdstid sådan, at institutionspasning af børnene indskrænkes. Arbejdsmarkedet må indstilles på, at det generelt er en fordel for alle at imødekomme forældres ønske om at få mulighed for at blive hjemme helt eller delvist, mens børnene er små. Smidige arbejdstidsregler vil i det hele taget gøre det lettere at afpasse arbejdstiden efter familiens særlige situation.

For arbejdsløse med små børn bør der være mulighed for på een gang at bevare tilknytningen til arbejdsmarkedet og at passe børnene hjemme, for eksempel ved at kommunen garan-

terer, at der er dagplejeplads til rådighed, når forældrene får arbejde.

Muligheder for en gradvis tilbagetrækning fra arbejdsmarkedet er også en vigtig del af et fleksibelt arbejdstidssystem. Ældre medarbejdere, der ønsker at udtræde af arbejdsmarkedet, bør kunne vælge mellem to løsninger, nemlig ved 60-årsalderen at arbejde på nedsat tid og få delvis førtidspension/delpension eller ved 60-årsalderen at overgå til fuld førtidspension (efterløn) og intet arbejde. Det ideelle er, at hver enkelt lønmodtager selv kan vælge mellem heltids- og deltidsbeskæftigelse. Alle statsanerkendte arbejdsløshedskasser bør derfor pålægges at optage deltidsarbejdende som medlem. Øget mulighed for deltidsarbejde og arbejde på flekstid betyder en bedre trivsel, mulighed for en sund og god borneopdragelse, større motivation til gavn for både arbejdsgivere og arbejdstagere.

Undersøgelser tyder på, at lettere adgang til deltid vil have en mærkbar effekt på udbudet af arbejdskraft, målt i arbejdstimer. Selv om der ikke vil ske en fuldstændig konvertering af arbejdstidsreduktion til nyansættelser, vil de fleste virksomheder have behov for at ansætte flere - ofte deltidsansatte - når en eller flere medarbejdere f.eks. går ned i arbejdstid fra 40 til 25 timer om ugen. Resultatet vil derfor blive, at flere personer kommer i beskæftigelse. Det er her interessant at bemærke, at budgetdepartementet i sine beregninger har fastslået, at en øget udbredelse af deltidsarbejde er den samfundsekonomisk mest fordelagtige måde at nedsætte arbejdstiden på.

For virksomhederne er det i stigende grad nødvendigt, at de kan handle hurtigt og fleksibelt, samt at kapitalapparatet udnyttes så effektivt som muligt. I den forbindelse er det afgørende, at arbejdstidsreglerne er så fleksible, at de kan tilpasses de enkelte virksomheders ofte meget forskellige behov og muligheder. Men øget deltid må ikke betyde, at arbejdsgiverne får mulighed for ensidigt at diktere den enkelte urimelige arbejdsvilkår. Deltidsbeskæftigede skal have samme tryghed i ansættelsen og nyde de samme rettigheder som heltidsansatte. Det gælder for eksempel med hensyn til overarbejdsbetaling, forholdsmæssig optjening af anciennitet og pension med muligheder for forfremmelse.

Endelig vil der også være klare samfundsmæssige fordele forbundet med mere fleksibel arbejdstid. På institutionsområdet vil det betyde en større spredning med hensyn til pasnings-tidspunkter og en reduktion i det samlede pasningsbehov. Desuden letter presset på de offentlige transportmidler, når folk ikke længere møder på ganske de samme tidspunkter og går hjem på ganske de samme tidspunkter. En del af den kostbare overkapacitet, som myldretidstrafikken i dag kræver, vil ikke være nødvendig.

De forældre, som i nogle år er helt eller delvist borte fra arbejdsmarkedet i forbindelse med fødsel og pasning af børn, bør sikres bedre muligheder.

Dels skal de kunne bevare optjent anciennitet, og det bør undersøges, i hvilken udstrækning de kan optjene lønanciennitet og pension under en sådan "børneorlov". Dels skal deres ønske om at indtræde eller genindtræde på arbejdsmarkedet fuldstændig ligestilles med andre, der søger ind som lærlinge eller elever. Om nødvendigt reserveres et vist antal elevpladser til denne kategori personer. Hjemmearbejdende, der søger efteruddannelse med henblik på en genindtræden på arbejdsmarkedet, skal være helt ligestillede med langtidsledige både med hensyn til støtte og adgang til uddannelserne. Det må ikke gøres til en betingelse for at opnå støtte til efteruddannelse, at den pågældende binder sig til kun at søge fuldtidsbeskæftigelse.

Gennem de sidste 25 år er produktionsmetoder og arbejds gange ændret, og ny teknologi indføres i stigende omfang. I takt med denne udvikling bør der ske en opblødning af de stive faggrænser. Samtidig må der generelt arbejdes for, at de svageste grupper på arbejdsmarkedet opnår en bedre beskyttelse. Forældre med børn under den skolepligtige alder bør i størst mulig udstrækning have fortrinnsret til deltidsansættelser. Hvis praktiske forhold på den enkelte arbejdsplads forhindrer, at der indføres deltidsansættelser, bør personer med børn under den skolepligtige alder så vidt muligt have ret til at dele ansættelsen med en anden person og på den måde, at de i fællesskab er ansvarlige for, at arbejdet bliver udført tilfredsstillende og inden for normal arbejdstid.

3. Arbejdsløshed

En varig forbedring af beskæftigelsen kan blandt andet ske ved en styrkelse af eksporterhvervene, de importkonkurrerende erhverv og de dertil knyttede serviceerhverv samt ved en bedre fordeling af arbejdet. Disse erhverv, som primært er landbruget og industrien, skal styrkes i en sådan grad, at de inden for de nærmeste år er i stand til både at opsnage hovedparten af de arbejdsløse og tilgangen til arbejdsmarkedet.

Arbejdsmarkedets største problem er, at produktionen er for lille til, at alle kan få arbejde. Dette problem kan ikke løses isoleret gennem arbejdsmarkedspolitikken. Først og fremmest den økonomiske politik og en gunstigere udvikling i de danske virksomheders konkurrenceevne kan skabe flere arbejdspladser i Danmark.

Men hvad er det så, man skal søge at opnå ved arbejdsmarkedspolitikken?

- at arbejdsmarkedet fungerer godt og effektivt
- at ledige arbejdstagere hurtigt finder de ledige job
- at virksomheder kan få den arbejdskraft, de har brug for
- at afdæmpe følgerne af arbejdsløshed
- at sikre unge uddannelse og arbejde.

Arbejdsmarkedspolitikken er et hjælpeinstrument til den almindelige økonomiske politik. Ik-

ke en erstatning for en hensigtsmæssig økonomisk politik.

a. Uddannelse

På grund af den teknologiske udvikling og den hastighed, hvormed den sker, er nøgleordet i fremtidens samfund uddannelse. Derfor skal de erhvervsorienterede uddannelser styrkes på alle niveauer.

Samarbejdet mellem skolerne og erhvervslivet skal udbygges bl.a. ved at lade skolerne i større omfang end nu inddrage aktive erhvervsfolk i erhvervsorienteringen samt ved at udvide ordningen med erhvervspraktik.

Det offentlige bør påtage sig alle udgifterne ved den skolemæssige side af erhvervsuddannelserne. Herved ligestilles de med andre grunduddannelser.

Der må ydes egentlige lærermestre løn for deres undervisningsarbejde.

EFG-uddannelserne må revideres under hensyntagen til det bedste i de gamle mesterlæreprincipper.

Der skal gøres en indsats for at skaffe nye lære- og praktikpladser. Lærings- og EFG-uddannelserne udbygges i takt med den teknologiske udvikling, og om fornødent skabes der andre grunduddannelser, der specielt sigter på unge, der har mulighed for at gå ind i specialarbejderjob.

Støtten til efteruddannelser og omskolinger skal udvides for at fjerne de uddannelsesmæssige hindringer for jobskift og samtidig bidrage til en effektiv udnyttelse af den mest moderne teknologi.

Arbejdsløse mulighed for at gå i gang med en uddannelse og få en uddannelsesyndelse af samme størrelse som de hidtidige dagpenge skal udbygges. Hele uddannelsessystemet skal stilles til rådighed, og den fornødne uddannelseskapa- citet på områder med gode beskæftigelsesmuligheder skal etableres.

Af hensyn til de unge, der søger ind i en højere uddannelse, må der fortløbende udarbejdes prognoser for det fremtidige behov for kandidater fra de enkelte uddannelser.

Ved alle de højere uddannelser, der ikke specielt tager sigte på ansættelse i erhvervslivet, skal der gives mulighed for i den sidste del af studiet at beskæftige sig med aspekter af faget, der har relevans ved en ansættelse i erhvervslivet.

b. Beskæftigelse

Muligheden for at starte selvstændig virksomhed og få en iværksætterydelse på størrelse med 50% af det højeste dagpengebeløb udbygges. Det bør overvejes at give iværksætterydelsen i en længere periode end 3 1/2 år.

De forskellige finansielle støtteordninger til igangsætning af nye produktioner, produktudvikling og eksportfremme opretholdes.

Industriministeren skal udpege konsulenter, der direkte skal opsøge de mindre virksomheder med henblik på at orientere om disse ordninger. Når de ikke udnyttes fuldt ud, skyldes det primært manglende kendskab til dem.

Der bør iværksættes en offentlig kampagne med det formål at inspirere til større opfindsomhed og initiativ med hensyn til både nye produkter og nye produktioner.

I det omfang det stadig er nødvendigt med beskæftigelsesarbejder for unge, må der lægges vægt på, at de opgaver, der løses, er af almen interesse, og at de unge samtidig opnår en vis erhvervs erfaring.

Det er ønskeligt, at flest muligt handicappede i den erhvervsaktive alder inddrages i arbejdslivet. Hvor der forekommer ekstra udgifter eller kan dokumenteres tab ved beskæftigelse af handicappede, skal virksomhederne kunne få dækning herfor.

Er de handicappede ikke i stand til at tjene den overenskomstmæssige mindsteløn, supplerer det offentlige op til dette beløb. Pengene hertil udredes af Socialministeriet.

Personer, der på grund af handicap trues med afsked, skal kunne få offentlig støtte til individuel tilpasning af deres arbejdsplads.

Der skabes lovhjemmel for, at virksomheder over en vis størrelse, private såvel som offentlige, kan pålægges at beskæftige handicappede i et vist omfang.

Der skal gives en særlig rådgivning til indvandrere for at modvirke tendenser til en udnyttelse af deres manglende kendskab til danske overenskomstforhold og danske retstilstande.

Arbejdsløse indvandrere skal kunne pålægges at gennemgå et kursus i dansk for at kunne modtage dagpenge.

c. Arbejdsformidling

Med et nyt langvarigt opsving kan man - som i 1980 - få det problem, at det kan være vanskeligt at få ledige stillinger besat, på trods af et stort antal registrerede arbejdsledige. Det stiller meget store krav til arbejdsmarkedspolitikken, når problemerne på arbejdsmarkedet kan skifte karakter i løbet af så kort tid, og det understreger vigtigheden af, at redskaberne i arbejdsmarkedspolitikken vælges med omhu.

Arbejdsløse og andre, der ønsker nyt job, skal hurtigt kunne finde ud af, hvilke muligheder der er. Tilsvarende skal virksomheder, der har brug for at ansætte flere, hurtigt kunne få forbindelse med ledig arbejdskraft.

Arbejdsformidlingen har en central placering ved løsning af denne opgave, men den fungerer ikke godt nok. Den har haft for mange opgaver i forhold til bemanningen. Et skridt på vejen til en effektivisering er, at der indføres EDB i arbejdsformidlingen. Derved sikres en hurtigere og mere pålidelig kontakt mellem arbejdsløse og arbejdsgivere, der søger nye medarbejdere.

Skal Arbejdsformidlingen kunne løse sine op-

gaver fyldestgørende, må arbejdsgiverne forpligtes til at give samtlige relevante oplysninger i forbindelse med anvisningen. Det må endvidere pålægges virksomhederne over for Arbejdsformidlingen at varsle om afskedigelser og antagelser, således at en eventuel arbejdsløshedsperiode bliver så kort som mulig. Såfremt arbejdsløshedsperioden ser ud til at blive af længere varighed, har den ledige krav på særlig vejledning.

Det er vigtigt for samfundets og erhvervslivets stadige udvikling og dermed for beskæftigelsen, at arbejdskraften er mobil. Savnes der periodevis arbejdskraft i et område, bør der være mulighed for mobilitetsfremmende ydelser eller skattefradrag for transportudgifter for at motivere arbejdsløse til at tage arbejde i området.

Der bør ligeledes være mulighed for tilskud til, eller skattefradrag for, dokumenterede omkostninger ved en families flytning efter job over en vis afstand.

Der må finde en effektiv erhvervsvejledning sted, således at den enkelte får mulighed for at vurdere sine egne muligheder og begrænsninger i valg eller nyvalg af erhverv.

Der må tilstræbes større mulighed for en omstillingsydelse eller førtidspensionering for de grupper i befolkningen, der har behov derfor, og

som ikke kan sikres ny passende beskæftigelse.

Omskoling og efteruddannelse skal tilbydes, hvor det kan lette adgangen til fremtidig beskæftigelse.

Så længe arbejdsløsheden er høj, sløjfes fremmødekontrollen hver 14. dag. Den genindføres kun i lokalområder og fag, hvor der er formodning om, at reglerne misbruges, eller i fag med høj beskæftigelse. Der må ikke lægges nogen som helst hindring i vejen for ledige for at deltage i rimelige arbejdsmarkedsuddannelser.

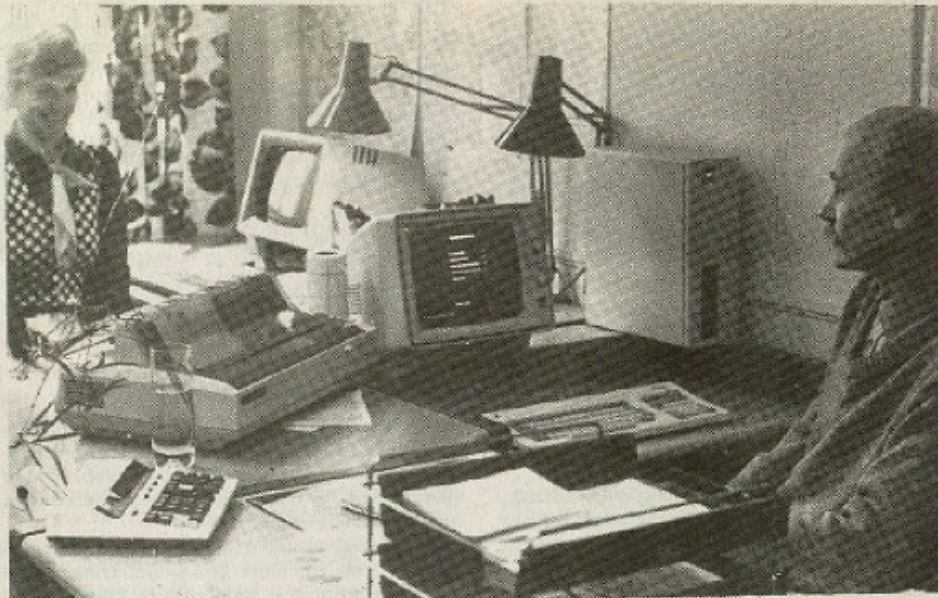
Gennem en bred vifte af foranstaltninger bør Arbejdsformidlingen blive det aktivt opøgende og analyserende organ, det oprindeligt var tænkt at være.

d. Dagpengesystemet

Det er en selvfølge, at der i et moderne velfærdssamfund som det danske skal være en god understøttelse ved uforskyldt arbejdsløshed. Men spørgsmålet er, om arbejdsløshedsforsikringen fungerer hensigtsmæssigt.

Arbejdsløshedsunderstøttelsen fungerede oprindeligt som en slags gruppeforsikring. Dette forsikringsprincip er imidlertid fuldstændig forladt. Staten refunderer automatisk samtlige dagpengeudgifter til den enkelte a-kasse. De





bidrag, der betales af a-kasemedlemmerne og af arbejdsgiverne, overføres ubeskåret til statskassen.

Der bør tages skridt til at genskabe forsikringsprincippet. Der indføres et statsligt krone-tilskud til a-kasserne, der fastlægges på baggrund af et tilskud pr. fuldtidsledig og efterlønmodtager.

Arbejdsgiverbidragene, der skal fastsættes årligt ved lov som et kronebeløb pr. fuldtidsansat medarbejder, skal udgøre et bestemt procentbeløb af de forventede udgifter til arbejdsløshedsforsikringen. Bidragene skal dække en del af statens udgifter.

Medlemsbidragene skal dække den del af udgifterne til arbejdsløshedsforsikringen, som ikke dækkes af staten og arbejdsgiverne. Derved styrkes forsikringsprincippet. En stigning i ledigheden vil derfor betyde både øgede statsudgifter og højere medlemsbidrag. En stigning i forsikringsydelsens niveau vil udelukkende betyde højere medlemsbidrag.

Medlemsbidragene bør bestå af et almindeligt bidrag, der er ens for alle medlemmer uanset kassetilhørsforhold, således at størrelsen af det enkelte medlems bidrag ikke afhænger af ledigheden i den pågældende kasse.

Derudover skal der være mulighed for at oprette ordninger med tillægforsikring, som kan give medlemmer mulighed for gennem selvfinansiering at opnå en større dækning i forhold til den hidtidige arbejdsfortjeneste, og som kan afpasses efter de specielle forhold inden for de enkelte

arbejdsløshedskassers faglige område. Staten bør ikke medvirke ved finansiering og regelfastsættelse vedrørende tillægforsikringsordninger.

4. Den teknologiske udvikling

Under den nuværende internationale økonomiske krise er det af afgørende betydning for os at holde os i front af den teknologiske udvikling. Dansk erhvervsliv er nødt til at deltage i den teknologiske udvikling, således at der kan opbygges og vedligeholdes en selvstændig dansk kompetence på væsentlige teknologiske områder. Gør vi ikke det, bliver vi afhængige af udenlandske leverandører af teknologi og bliver nødt til at arbejde på deres betingelser, hvad der meget hurtigt kan true dansk selvstændighed.

Vi skal i solidaritet med udviklingslandene holde vor position som producenter af varer med højt teknologindhold, således at mest muligt af den arbejdskrafttunge produktion reserveres til de udviklingslande, der ikke har den samme uddannelsesmæssige og økonomiske mulighed for højteknologisk produktion, som vi har. Vi skal også, for både at kunne yde u-landshjælp og fastholde vort eget velfærdssamfund, sikre os et erhvervsliv med et højt produktivitsniveau og med evne til at følge den teknologiske udvikling.

Det danske samfund må derfor skabe de bedste muligheder for udnyttelse af den nyeste teknologi i produktionen. Med de seneste års udvikling af styringsteknologi, nye produktionsmetoder og nye materialer er der skabt nye

muligheder for stadig mere fleksibel og decentral produktion, hvilket giver dansk industri en særlig chance. Netop det danske erhvervsliv med mange - i international målestok - små virksomheder og den danske arbejdskrafts spredning i mindre bysamfund med deraf følgende fleksibilitet og omstillingsevne får med denne udvikling mere realistiske muligheder for rent teknologisk at bringe os i forrestelinie.

Den danske produktion udgør på næsten alle områder en meget lille del af den samlede verdensproduktion. Vi må derfor i den hårde teknologiske og økonomiske konkurrence søge niches, hvor de specielle danske produktionsmæssige forudsætninger især kommer til deres ret. Dette forudsætter, at dansk forsknings- og udviklingsarbejde hele tiden er parat med støtte til optagelse af nye produktioner og skabelse af nye markeder, hvis vi trænges ud af tidligere områder.

Den teknologiske udvikling betyder, at gamle arbejdsprocesser forsvinder og erstattes af nye baseret på EDB, microcomputere og robotter. Følgen heraf er krav om omskoling, hvis man vil beholde et arbejde. Derfor må der med passende mellemrum gennemføres efteruddannelser.

Arbejdet ved de nye processer stiller også større krav om intellektuelle færdigheder, og der følger større ansvar med arbejdet, hvad der ofte er meget stressende. Alle de faglige uddannelser, såvel grunduddannelserne som videre- og efteruddannelserne, må smidiggøres, så de hurtigt kan tilpasses den teknologiske udvikling. Det kan ikke accepteres, at problemer med arbejdskraftens manglende uddannelse til nye jobkrav udelukkende løses ved at udskifte ældre arbejdskraft med nyuddannede unge.

Staten bør opmuntre virksomheder, der er særligt aktive med hensyn til at udvikle og formidle ny teknologi, til at bidrage økonomisk til almene informationsprogrammer om den pågældende teknologi. Disse programmer skal især anvendes over for de medarbejdere i erhvervslivet, der direkte berøres af den nye teknologi. Formålet hermed skal være at gøre de pågældende bedre rustede til at deltage på lige fod med virksomhedens ledere i overvejelserne om, hvilken teknologi der skal anskaffes, og hvordan den skal anvendes. Der ydes støtte til videreudvikling af undervisningsmetoder og -programmer, der kan anvendes i de enkelte virksomheder ved oplæring af medarbejderne i betjening af ny teknologi. Der må ydes støtte til forskningen i de problemer, der opstår for især ældre mennesker, der ofte er nødt til at skifte arbejde og lade sig omskole.

5. Arbejdsmiljø

Et godt arbejdsmiljø er en afgørende forudsætning for, at både medarbejderne og virksomheden kan trives.

Det må være et krav til uddannelsen af de specialister - læger, ingeniører o.s.v. - der skal deltage i

arbejdet på at forbedre arbejdsmiljøet, at den giver dem en realistisk opfattelse af arbejdsmiljøets problemer.

De senere års største problem med arbejdsmiljøet synes at være de kemiske påvirkninger. Kernen i disse problemer er, at den almindelige bruger ikke opfatter kemikalier som farlige på samme måde som f.eks. en uafskærmet maskine. Kontrollen med kemikalier til produktionsformål må være effektiv og eventuelt medføre forbud. Kontrollen skal i lige mål beskæftige sig med, om mærkningsbestemmelserne overholdes, og om forskrifterne for opbevaring og brug overholdes.

Skifteholdsarbejde og arbejde på akkord bør kunne forbydes, hvor arbejdet er særligt farligt eller kræver særlig stor opmærksomhed for at mindske risikoen for uheld.

Arbejdsmiljøfondens bevillingspraksis omlægges, så arbejdsmarkedets organisationer udelukkende skal tilkendegive, hvilke problemområder man ønsker belyst gennem forskningen. Inden for rammerne af denne tilkendegivelse skal et rent sagkyndigt udvalg vurdere de enkelte forskningsansøgninger og beslutte, hvilke der skal have økonomisk støtte fra Arbejdsmiljøfonden.

Arbejdsmiljøfondens midler bør forøges for at opretholde det oprindeligt tiltænkte aktivitetsniveau. Alle øvrige forskningsinstitutioner og -fonde må erkende deres ansvar for også at bidrage til afdækning af arbejdsmiljøforhold. Specielt må det sikres, at arbejdsmiljøhensyn indgår som en integreret del af alt udviklingsarbejde, der sigter mod ny produktion.

6. Organisationerne og den enkelte

Det er ønskeligt, at arbejdsmarkedets parter selv gennem forhandlinger aftaler løn og andre arbejdsforhold inden for de politiske og økonomiske rammer, som regering og folketing fastlægger. Det er ønskeligt, at overenskomstforhandlingerne decentraliseres i større omfang end hidtil. Der bør også være større mulighed for på hensigtsmæssig måde at tilgodese lokale ønsker og problemer, samt at tilpasse overenskomsterne efter den teknologiske udvikling og udviklingen i lokalsamfundene. Der må ikke fra organisationernes side lægges hindringer i vejen for, at virksomheder aftaler mere fleksible arbejdstidsordninger med deres medarbejdere end nu, så længe arbejde inden for normal arbejdstid er det almindelige. Fagorganisationer må ikke nægte at optage personer, der kun ønsker at arbejde på deltid, og der må ikke lægges hindringer i vejen for, at en person aftaler en deltidsansættelse med sin arbejdsgiver. A-kasser må ikke nægte at optage medlemmer, der ønsker deltidsforsikring. Det må overvejes, om der ved lov skal indføres kontingentfrihed for medlemmer af fagorganisationer og a-kasser, som har været arbejdsløse i særlig lang tid.

Medlemsskab af en bestemt fagorganisation må aldrig gøres til en betingelse for at opnå ansættelse på eller overtage ledelsen af en dansk virksomhed. Såvel retten til at danne organisationer som retten til at stå udenfor skal være uantastelig. Det er derfor den enkelte arbejdstagers suveræne afgørelse, om han/hun vil være medlem af en fagorganisation, og i givet fald hvilken. Som følge heraf må enhver form for eksklusivaftaler forbydes, ligesom ethvert forsøg på at gennemtvinge en eksklusivtilstand skal være strafbart. Opgivelsen af den personlige frihed må ikke blive den pris, den enkelte skal betale for retten til at få arbejde. Ingen må via sit faglige kontingent tvinges til at yde bidrag til politiske partier, partipolitisk presse eller andre aktiviteter, der er uden direkte forbindelse til løn og ansættelsesvilkår.

a. Medindflydelse på eget arbejde

Det er Kristeligt Folkepartis grundopfattelse, at medarbejdernes størst mulige indflydelse på deres eget arbejde både vil have en meget gunstig indflydelse på produktiviteten og samtidig vil have en positiv indflydelse på arbejdsklimaet og den enkeltes trivsel i arbejdet. Det fortsatte arbejde for at give medarbejdere større indflydelse på eget arbejde må gøres med forståelse for, dels at indflydelse medfører ansvar, dels at indflydelse ikke i sig selv er en garanti for, at man får eller kan få alle ønsker og krav opfyldt. De økonomiske grundvilkår for en virksomhed ændres ikke ved, at medarbejderne får øget indflydelse.

Der må fra statens side lægges vægt på, at alle vigtige udenlandske erfaringer om samarbejde bringes til det danske arbejdsmarkeds kendskab. Der ydes eventuelt støtte til studierejser med det formål at bringe disse erfaringer til Danmark. Staten må yde bidrag til udvikling af kurser, der har til formål at introducere væsentlig ny viden om samarbejde på danske arbejdspladser.

Det er vigtigt, at medarbejderne, eventuelt gennem valgte repræsentanter, deltager i drøftelser af overordnet art om virksomhedens mål og overordnede ledelse. Dog må idébetonede virksomheders grundidé ikke kunne ændres, blot fordi medarbejderne forlanger det. Der tænkes her især på privatskoler, dagblade, forlag og teatre.

b. Overskudsdeling og medeje

Kristeligt Folkeparti ønsker en spredning af ejendomsretten, og den skal være personlig. Ellers er der reelt ikke tale om at sprede formuevæksten på så mange hænder som muligt. En central lønmodtagerfond vil blot indebære nye koncentrationer af kapital, der styres af ganske få personer.

Der bør arbejdes for øget medejendomsret, fordi

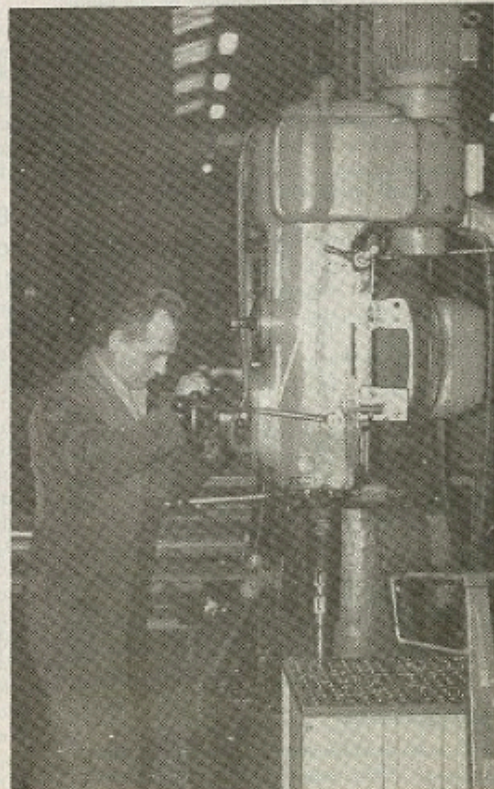
medejendomsretten har flere væsentlige kvaliteter. For det første er den retfærdig. De, som er med til at skabe værdierne, bør også have en del af dem som personlig ejendom.

For det andet skaber den enkelte lønmodtagers formuedannelse forudsætninger for en højere grad af personlig frihed og en højere grad af selvrespekt.

For det tredje hindrer den kapitalkoncentrationer. Medejendomsret er således et middel til at give alle i samfundet større frihed.

For det fjerde fører medejendomsret til en højere grad af engagement hos lønmodtagerne i deres egen virksomhed. Dette engagement er en nødvendighed, hvis erhvervslivet skal sikres fornuftige vilkår, og lønmodtagerne skal kunne føle, at det daglige arbejde kommer ham ved i en dybere forstand.

Gennem målrettede lovinitiativer skal der skabes en bred vifte af ordninger, som den enkelte kan benytte. Danske virksomheder er så forskellige, at linealløsninger vil ødelægge den mangeartede erhvervsstruktur, som er Danmarks styrke. Kun ordninger, der tilpasses lønmodtagernes individuelle ønsker og den almindelige virksomheds særlige kendetegn, vil i længden være holdbare.



Vedtaget i Kristeligt Folkepartis
Hovedbestyrelse
den 24. august 1985.

For oplysninger om ophavsret og brugerrettigheder, se venligst www.kb.dk

For information on copyright and user rights, please consult www.kb.dk