



Digitaliseret af / Digitised by

DET KONGELIGE BIBLIOTEK
THE ROYAL LIBRARY

København / Copenhagen

Titel: Undervisning og uddannelse : Arbejdsprogram nr. 22

Ophav:

Ressourcetype:

Ressourcetype:

Oprindelsesdato: 1986

Emne:Program, partiprogram, partiprogrammer

Opstilling: DA-småtryk. Politik 4

Relateret:

Relateret:

Copyright: Billedet er muligvis beskyttet af loven om ophavsret

kril984)

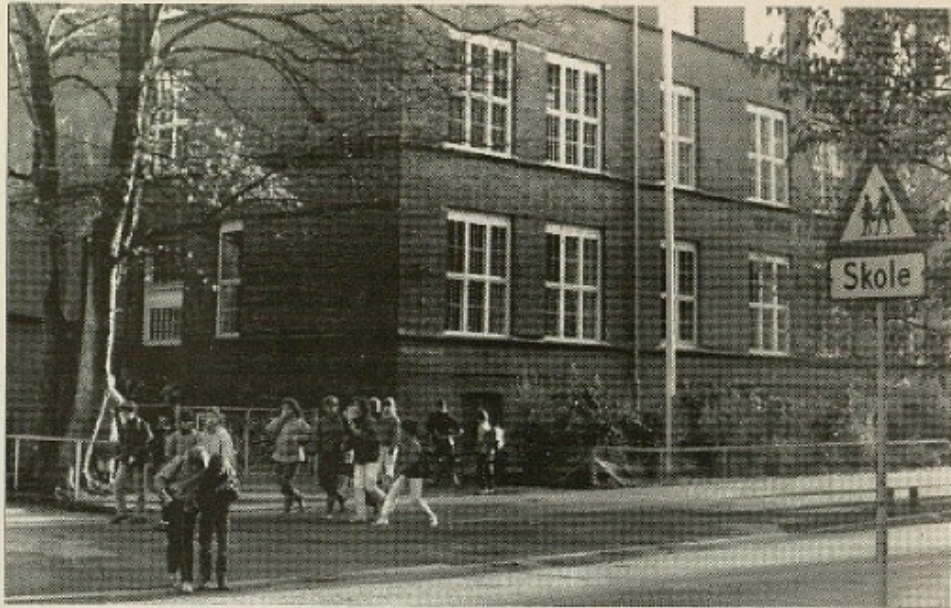
(19863)

UNDERVISNING OG UDDANNELSE

ARBEJDSPROGRAM NR. 22



**KRISTELIGT
FOLKEPARTI Q**



KRISTELIGT FOLKEPARTIS PROGRAM VEDRØRENDE UNDERVISNING OG UDDANNELSE

Undervisning og uddannelse

Samfundet er inde i en overgangsfase, hvor den nye informationsteknologi bringer os fra industrisamfundet til det højteknologiske informationsamfund. Udviklingen sker så hurtigt, at man med rette taler om en teknologisk revolution. De samfundsendringer, den kan føre med sig, vil på godt og ondt kunne få skelsættende betydning.

Sidelsøbende med den teknologiske udvikling oplever man et kraftigt fald i elevtallet, der frister til besparelser. Der bør tværtimod sættes ind med øgede ressourcer for at modvirke konsekvenserne af de ændrede opvækstvilkår, som børn og unge oplever på grund af den teknologiske udvikling og familiens ændrede situation. Nybyggede og eksisterende skoler skal tilpasses de nye forhold både med hensyn til elevtal, nye undervisningsformer og nye aktiviteter. Samtidig med denne udvikling bør små og mindre skoler have mulighed for at bestå.

I al uddannelse indgår påvirkning, og uddannelsens mål må derfor formuleres klart. Hele uddannelsessystemet må være med til at opdrage til en positiv livsholdning. Det betyder, at de

uddannelsessøgende også må bringes i engageret kontakt med vor kristne kulturarv med betoning af de etiske og åndelige værdier.

Uddannelsen bør bibringe den enkelte demokratisk skoling, social forståelse, kundskaber og færdigheder.

Uddannelsen må ikke blot sigte på at tjene samfundets økonomiske behov, men også udvikle personligheden og evnen til samarbejde.

Der må sikres uddannelsessøgende medindflydelse på uddannelsens form under hensyntagen til alder og niveau. Uddannelsessystemet må være åbent over for det omgivende samfund og tilstræbe at nedbryde skellet mellem teoretisk arbejde og praktisk arbejde.

Ingen må af økonomiske årsager afskæres fra at fuldføre en boglig eller praktisk uddannelse.

Indsatsen mod ungdomskriminalitet og andre sociale problemer, der rammer børn, bør omlægges. Det er vigtigt, at problemerne opfattes som en helhed og ikke enkeltvis som sociale, kriminelle, fritidsmæssige, uddannelsesmæssige og nærmiljøproblemer. Det er nødvendigt med et samarbejde på tværs af sektorerne, således at hjemmet, skolen, fritids- og kulturforvaltningen,

socialforvaltningen og politiet kan samarbejde om at afhjælpe disse alvorlige problemer.

Folkeskolen.

Folkeskolens opgave bør være på det kristne kulturgrundlag at opdrage og udvikle børnene til frie, selvstændige samfundsborgere med de nødvendige kundskaber, med fantasi og skaber-evne i behold, og med bred menneskelig forståelse og en etisk holdning. Derfor bør folkeskolens formålsparagraf fastslå, at skolen bygger på det kristne menneskesyn.

Det er forældrenes opgave at drage omsorg for deres børns opdragelse. Skolen har derfor sit mandat som medopdrager fra forældrene. Kun sådan kan der skabes samarbejde og tillid mellem skole og hjem.

Folkeskolen skal være en 10-årig grundskole, der omfatter børnehaveklasse, 1.-9. klasse og et frivilligt 10. skoleår.

Inden for perioden 7.-9. skoleår skal det gøres lettere at afbryde skolegangen et år for at tage erhvervsarbejde og senere genoptage skolegangen.

Skolen bør være en tilvalgsskole med niveau-delt undervisning på de ældste klassetrin og afsluttende prøver på begge niveauer. Tilmelding til prøverne skal være bindende, og der bør gøres flere forsøg med alternative prøveformer.

I en tid, hvor børnene opleves mere og mere rodløse og frustrerede, er det vigtigt, at der skabes trykke rammer omkring skolegangen. Derfor er det vigtigt, at eleverne oplever større sammenhæng i deres skoledag. I hele undervisningsforløbet bør det faglige indhold styrkes. En solid basisviden i dansk og matematik er også i informationssamfundet nødvendig, for at videregående indlæring kan fremmes, en sammenhæng fornemmes, og oplevelsesmuligheden øges.

Oplevelsen af sammenhæng kan også øges gennem udstrakt brug af klasselærerprincippet og ved smidiggørelse af det daglige timeskema, så der bliver større fleksibilitet og mulighed for sammenhængende undervisning i de enkelte fag eller i særlige emner.

De nuværende muligheder for forsøg med undervisning i moduler bevares.

Historie, biologi og geografi bør være selvstændige fag i de ældste klasser.

Miljøundervisning bør have en central placering i biologi, samtidsorientering og naturlære.

Der bør i de ældste klassetrin indføres et nyt fag, »Familielundskab«, indeholdende følgende emner: budgetlægning, familien juridisk og socialt, viden om graviditet og fødsel, spædbørnspleje, børneopdragelse, seksualundervisning, viden om alkohol og narkotika, samt hjemkundskab, håndarbejde og sløjd.

Seksualundervisningen skal ligge i særskilte

timer med mulighed for fritagelse.

Kristendomsundervisningen skal betragtes som et holdningsdannende fag, der tildeles mindst 2 timer ugentligt på alle klassetrin bortset fra det år, hvor eleverne går til konfirmationsforberedelse.

Formålet med undervisningen er at give eleverne forståelse for og kundskab om kristendommen, som den fremgår af Bibelen og folkekirkens bekendelsesskrifter. Formålet bør desuden være at give indblik i kirkens historie og dens betydning for samfundsudviklingen, samt forståelse af ansvaret for mennesker, vi lever iblandt, for jorden og den natur, vi har omkring os.

I kristendomsundervisningen skal indgå oplysning om kristne kirker og trossamfund. Orientering om fremmede religioner henlægges til samtidsorientering.

Kristeligt Folkeparti ønsker de nugældende regler for fritagelse for undervisningen i kristendomskundskab bevaret.

Timetallet i de kreative fag - sang, musik, formning og idræt - skal øges.

Blandt de ældste klassers valgfag må der være et udbud af praktiske fag, evt. i samarbejde med det lokale erhvervsliv.

Børn med tilpasningsvanskeligheder og med generelle vanskeligheder bør hjælpes så tidligt som muligt med skolepsykologisk bistand og ved nærmere kontakt mellem børnehave, dagpleje, skole, hjem og socialforvaltning.

Børnehaveklassen og 1. og 2. klasse tildeles flere lærerskematimer med henblik på lavere klassekvotient eller to-lærerordning. Det giver øgede muligheder for at sætte tidligt ind over for elever med vanskeligheder og for at give børnene en mere tryk skolestart.

For at forberede eleverne til et liv i informationsamfundet må faget datalære indføres som obligatorisk fag i 8. klasse og som tilbudsfag i 9. og 10. klasse. Den maskinstøttede undervisning bør fremmes, men vi tager afstand fra en overdreven brug af programmeret undervisning.

Forældrene må i højere grad inddrages i de aktiviteter, der knytter sig til skolen, og evt. inddrages som gæstelærere.

Vigtige opgaver for forældrene i skolenævne er at tage stilling til skolens lærebøger, andre undervisningsmidler og bogindkøb til skolebibliotek samt de ikke skemabundne aktiviteter som f.eks. teaterforestillinger.

De pædagogiske, medicinske og sociale hjælpeforanstaltninger for handicappede børn bør udbygges og samordnes, så børnene så vidt muligt kan forblive i deres hjem og i miljøet på den enkelte skole. For at integrere den handicappede elev i folkeskolen er det nødvendigt med en rimelig udbygget støttelærerordning, hvor den enkelte elev får lige netop den hjælp og støtte han/hun har brug for. For de sværere tilfælde etableres specialundervisning på særlige centerskoler

i kortere eller længere tid efter behov.

Folkeskolens undervisning i dansk af fremmedsprogede elever har tre faser: ophold i modtagelsesklasse, indslusning i hjemskole og støtteundervisning. Erfaringen har vist, at støtteundervisningen er det svage led, og man må derfor fremhæve følgende:

1. Der må være en god økonomisk baggrund for støtteundervisningen.
2. Støtteundervisningen må ikke blive en forlængelse af undervisningen i modtagelsesklassen.
3. Støtteundervisningen skal gives af kvalificerede lærere.
4. Læreren, der giver støtteundervisningen, skal have stadig kontakt med faglærerne, således at eleverne ledes ind i det stof, klassen beskæftiger sig med.

Har eleven almene faglige problemer, må der henvises til anden støtteundervisning end den, der tildeles fremmedsprogede elever.

Det må fremhæves, at modtagelsesklassens formål er at lære eleverne dansk så hurtigt som muligt og at tilpasse dem danske forhold.

Friskoler

Muligheden for at oprette og drive frie uddannelsesinstitutioner er et demokratisk sundheds tegn. Forældrenes ønske om undervisning af deres børn på et bestemt livssynsmæssigt eller pædagogisk grundlag tilgodeses gennem private skoleinitiativer, som fortsat understøttes af staten i et sådant omfang, at forældrenes egenbetaling er rimelig. Elever fra alle sociale lag skal have økonomisk mulighed for at opfylde undervisningspligten i privat skole. Tilskudssystemet skal fortsat åbne mulighed for oprettelse af nye skoler og for drift af små skoler. De private skolars frie ansættelsesret af lærere og andet personale må ikke anfægtes. Skolens bestyrelse har det fulde ansvar for, at det idé-grundlag, som skolen efter sin fundats skal bygge på, bliver overholdt. Staten må ikke stille sådanne krav til vedtægter og lignende, at bestyrelsen hindres i at opfylde dette.

Efterskoler er ligesom folkehøjskoler centre, hvorfra man kan videreføre dansk folkelig tradition. Tilskudssystemet, der giver interesserede unge mulighed for at komme på efterskole, bør bevares.

Friskoletanken er ikke begrænset til den undervisningspligtige alder, men det er ønskeligt, at private skoleinitiativer også kan omfatte gymnasier, seminarier, sociale uddannelser m.fl.

For handicappede elever bør undervisningen så vidt muligt kunne opfyldes også på de private skoler.

Ungdomsuddannelserne

Når de unge forlader folkeskolen, skal de have tilbud om at tage en uddannelse efter evner og interesser. Dette forudsætter et samordnet ud-

dannelsessystem. De nuværende ungdomsuddannelser (d.v.s. de erhvervsrettede uddannelser og uddannelserne inden for gymnasiektoren) skal bevares, men en bedre koordinering er nødvendig. Gennem en fleksibel opbygning af uddannelsessystemet skal der gives gode muligheder for at supplere en gymnasial uddannelse med en erhvervsuddannelse og omvendt.

Ungdomsuddannelserne skal udstyre de unge med de kvalifikationer, som er nødvendige for at kunne fungere i et teknologisk samfund præget af mange omstillingsprocesser og megen fritid. Det bør være et hovedsigte i ungdomsuddannelserne at forberede de unge til medansvar for og aktiv medleven i det demokratiske samfund. Der bør lægges stor vægt på at give de unge et grundlag for vurderingen af de etiske spørgsmål, som er relevante for den pågældende uddannelse. Egentlig undervisning i livssynsspørgsmål bør tage udgangspunkt i kristendommen.

De nuværende forsøg med Teknisk Gymnasium (HTX) bør udbygges i lighed med Handelsgymnasiet til en generel ordning. Studenter skal efter særlige regler have mulighed for at tage eksamen fra Teknisk Gymnasium efter ét år, ligesom tilfældet er på Handelsgymnasiet.

Erhvervsuddannelserne skal sigte mod at give en konkret erhvervskompetence. Der skal fortsat være tilbud om såvel mesterlære som EFG. Erhvervsuddannelsesområdet må være så fleksibelt, at der hurtigt kan etableres nye uddannelser, når behovet opstår. Således må erhvervsuddannelserne tilpasses den hurtige udvikling på teknologiområdet.

EFG-uddannelsen bør i højere grad inddrage brug af og viden om ny teknologi. En egentlig EDB-mæssig tilvalgsmulighed bør overvejes. EFG-uddannelsen skal bibeholde niveaudelingen.

Ud over de nævnte ungdomsuddannelser skal der tilbydes en industriel grunduddannelse, som bør være af kortere varighed, f.eks. 1 1/2 år. I denne uddannelse skal der være en ligelig fordeling af teori og praktik. Sammen med private og kommunale produktionsskoler kan denne uddannelse give mange hedre mulighed for at komme ind på arbejdsmarkedet.

Gymnasiets formål må fortsat være dobbelt: almindannende og studieforberedende. Gennem gymnasiets undervisning skal der hos eleverne opbygges viden og færdigheder, ligesom undervisningen skal virke personlighedsudviklende. Gymnasiet skal give eleverne et godt grundlag for stillingtagen og medengagement i samfundet.

Gymnasiets struktur bør forenkles. Linjer og fag skal bevares, men grændelingen skal erstattes af valgfag på forskellige niveauer. Det må forudsættes i den forenkede struktur, at alle elever i gymnasiet læser to fag på højt niveau. Efter studentereksamen skal eleverne være fagligt rustede til videregående studier på alle niveauer.

HF-uddannelsen skal fortsat være en mulighed for ældre elever, der har været ude af undervisningssystemet i kortere eller længere tid. Gennem en HF-uddannelse skal man kunne opnå et fagligt niveau, der såvel i almen som i studieforberegende henseende er tilstrækkeligt som grundlag for videregående studier ved de højere læreanstalter. Undervisningen i de enkelte fag i HF-uddannelsen skal svare til gymnasiets undervisning.

Folkehøjskoler

Folkehøjskolerne er centre, hvorfra man kan videreføre dansk, folkelig tradition og kultur.

Kristeligt Folkeparti ønsker at bevare de økonomiske tilskudsordninger til skoler under højskoleloven, såvel de statslige tilskud til højskolernes drift som statsstøtten til elevbetalingen, således at alle får økonomisk mulighed for at komme på højskole.

Læreruddannelsen

For at bevare folkeskolen som en almen-skole er det vigtigt, at også læreruddannelsen bevarer et alment præg gennem seminarieuddannelsen. Dette indebærer, at læreruddannelsen må være så bred som muligt. To fag studeres som liniefag.

Noget centralt i uddannelsen er en stadig vekselvirkning mellem fag, pædagogik og praktik, især en styrkelse af praktikken er påkrævet.

Læreruddannelsen må tilrettelægges sådan, at de studerende opøves i selvstændigt studium, og de lærerstuderendes metodefrihed til at vælge studieform må fastholdes. Kristendomsundervisning på seminariet må fastholdes, men spredes over 2 år.

Der skal gives Danmarks Lærerhøjskole sådanne arbejdsvilkår, at det bliver muligt at imødekomme behovet for videreuddannelse af lærerne. I denne bør der være mulighed for at indlægge fag eller fagområder, der har et bredere sigte end folkeskolen.

Det er absolut nødvendigt, at der foretages en løbende undersøgelse og vurdering af læreruddannelsens organisation og kvalitet gennem et videnskabeligt forskningsarbejde, som kan knyttes til Folkeskolens Forsøgsråd.

Universiteter og læreanstalter

Adgangsbegrænsningen til de videregående studier bør bestå i relevante »stop-prøver« place-ret efter 1/2 - 1 års studium.

De meget lange uddannelser må omorganiseres og gøres urindelte, så der efter få års studium opnås eksaminer, der dels kan fungere i sig selv



som basis for stillinger i samfundet, dels danne grundlag for videregående uddannelser.

Under denne bør de teoretiske studier og praktisk arbejde inden for fagområdet vekselvirke, hvor det giver den gunstigste indlærings-situation. Det såkaldte pædagogikum indbygges i cand. mag. og cand. scient. uddannelserne.

Lønnen for det praktiske arbejde, der kan være deltagelse i forskningsopgaver, vil kunne gøre den studerende økonomisk uafhængig i større eller mindre grad. Generelt bør det overvejes at indføre betalt praktik som en del af uddannelsen. Sådanne ordninger vil være personlighedsudviklende og i højere grad end den nugældende få de studerende til at betragte sig som almindelige borgere på det økonomiske og retsmæssige område. Samtidig vil behovet for uddannelsesstøtte blive mindre.

Det er af stor betydning for arbejdsklimaet, at lærere, studerende og personale fortsat sikres medindflydelse i de styrende organer. Også deltidsansatte bør fortsat have denne medindflydelse.

Gruppernes repræsentation skal afstemmes efter de styrende organers opgaver. Lærergruppen bør være i flertal i de organer, som har afgørelsen i sager vedrørende studier, forskning og eksamen.

Styringen af læreanstalterne bør rationalise-

res, så at tiden, der medgår hertil, formindskes. Derved kan det øvrige arbejde gøres mere effektivt.

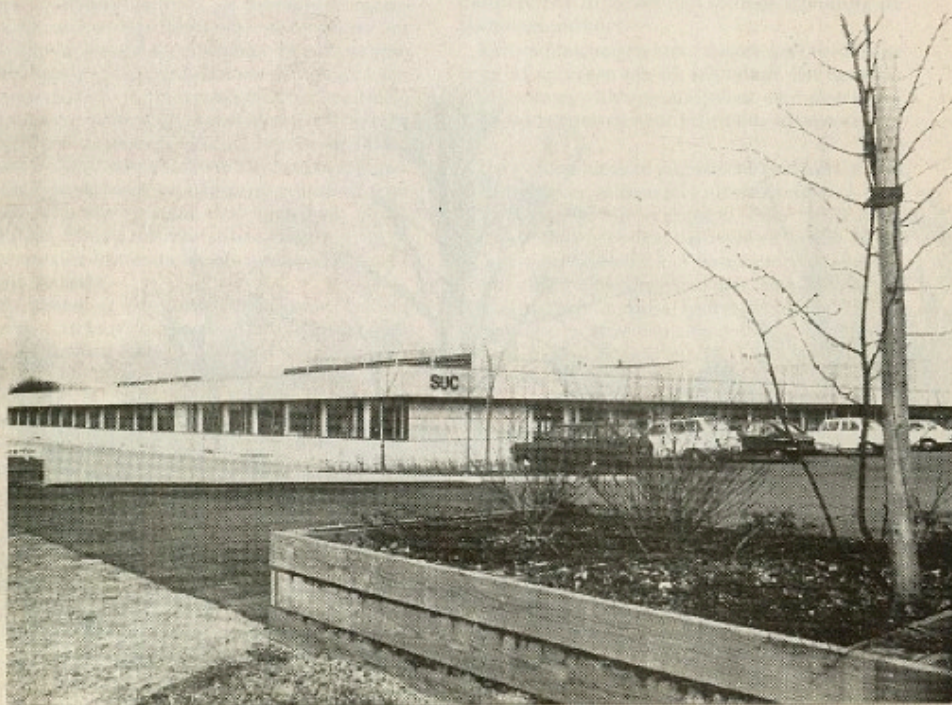
Betydningen af forskningen er indiskutabel. Der bør fortsat være et aktivt forskningsmiljø på læreanstalterne, bl.a. fordi det kan virke befordrende på den højere undervisning.

Det traditionelle samarbejde mellem læreanstaltens forskning og industriens forsøgsforskning bør udbygges. En styrkelse af den anvendte forskning må imidlertid ikke foretages på bekostning af grundforskningen. Tværtimod bør man indse, at den anvendte forskning kun kan fungere tilfredsstillende på baggrund af en grundforskning i stadig udvikling.

Den teknologiske udvikling rejser en række etiske spørgsmål i forbindelse med forskningen. Kristeligt Folkepartis teknologiprogram behandler nogle af disse.

Udviklingen inden for de tekniske og naturvidenskabelige fag må ikke ske på bekostning af forskningen inden for sprogvidenskab, samfundsvidenskab, historiske fag og teologi. Navnlig i et samfund, der giver den enkelte mere og mere fritid, er det væsentligt, at disse fag bliver styrket.

Alternative uddannelser bør kunne opnå statstilskud på niveau med støtten til folkehøjskoler.



Uddannelsesstøtte

Unge under uddannelse bør økonomisk behandles uafhængigt af forældrenes forhold, og støtte fra samfundet skal fortrinsvis ydes som statslån, der er rente- og afdragsfri i studietiden. Alle uddannelsessøgende over 18 år, der er studieeegnede, skal være støtteberettigede. Dog skal elever på kostgymnasier i 2. og 3. g være berettigede til uddannelsesstøtte, selv om de ikke er fyldt 18 år. Stipendierne under den nuværende SU-ordning erstattes af persontilskud, som foreslået i Kristeligt Folkepartis skatteprogram. Støtten skal øges, så den kan dække realistiske leveomkostninger.

Uddannelsessøgende kvinder skal have ret til at forblive tilmeldt studiet og modtage støtte på normale vilkår i 26 uger i forbindelse med graviditet og fødsel, selv om de ikke møder på uddannelsesstedet, ligesom de uden reduktion i den årlige støtte skal kunne forlænge uddannelses-tiden med 1 år mere end normalt.

Efter uddannelsen forrentes studiegælden med en rente svarende til diskontoen. Tilbagebetalingen starter 1 år efter uddannelsens afslutning. Der sættes loft over den procentdel, som den krævede tilbagebetaling kan andrage af lønnen.

Fritidsundervisning og efteruddannelse

Uddannelse er en livsvarig proces, og den hurtige samfundsudvikling kræver fortløbende uddannelse. Derfor skal der være et bredt udbud af efteruddannelsesmuligheder, som må sigte på faglig ajourføring inden for ethvert fag.

Strukturændringer i produktionen og i samfundet som helhed medfører øget fritid for den enkelte. Derfor bør fritidsundervisningen styrkes.

Det uformelle uddannelsessystem, herunder

1. almen undervisning, der i denne sammenhæng omfatter aftenskoler, studiekredse, interessegrupper for voksne, aftenhøjskoler, foredragsrækker og kirkeskoler.
2. gratis prøve forberedende undervisning,
3. specialundervisning, herunder danskundervisning af fremmedsprogede voksne og modersmålsundervisning for børn af fremmedsprogede forældre,

bør indgå som et naturligt led i den livslange undervisning.

Der skal i alle områder af landet findes voksenundervisningscentre, som kan tilbyde prøveforberedende enkeltfagsundervisning på 9-10. klasse og HF-niveau. Uddannelsens indhold og prøver bør tilpasses de voksnes erfaringer og behov.

Det er vigtigt, at det frivillige børne- og ungdomsarbejdes undervisningsmæssige og sociale indhold accepteres såvel kommunalt som amtskommunalt, så der fortsat kan opnås rimelige

støttemuligheder. Støtten bør dog gives under forudsætning af, at der ikke gives mulighed for nydelse af alkohol i forbindelse med aktiviteter for de unge.

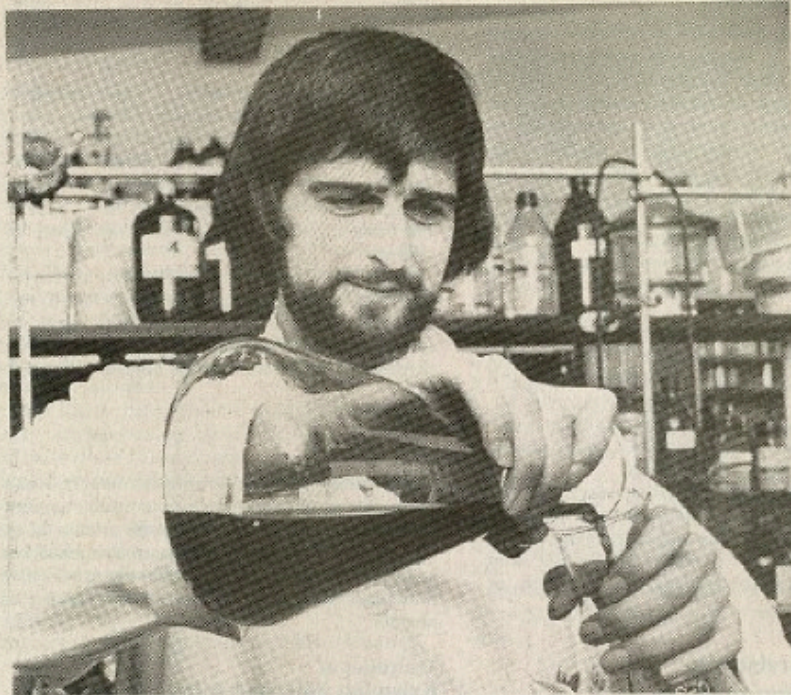
Efteruddannelsesstilbudene bør udbygges kraftigt. Udbygningen må især ske inden for de industri- og håndværksmæssige områder, så efteruddannelserne når et niveau i lighed med mulighederne på handels- og kontorområdet. Det er vigtigt, at disse efteruddannelsesstilbud hele tiden føres a jour med den samfundsmæssige udvikling.

Det er klart, at en effektiv efteruddannelse forudsætter regler om betalt frihed under efteruddannelse. Ligeledes bør der indføres regler om sabbatsår, som bl.a. giver mulighed for efteruddannelse. I sabbatsåret ydes højeste dagpenge-sats.

Uddannelsespolitik er meget mere end økonomi. Spørgsmål om livsværdier spiller en afgørende rolle. Kristeligt Folkeparti mener, at de aktuelle problemer i uddannelsespolitikken bedst kan løses på tilfredsstillende måde, hvis man tager udgangspunkt i de kristne værdier og normer.

Vedtaget af
Kristeligt Folkepartis Hovedbestyrelse
den 15. marts 1986.





Bestillingsliste over materialer fra Kristeligt Folkeparti

Hermed bestilles følgende materiale (påfør det ønskede antal):

Arbejdsprogrammer:

- nr. 1. Principprogram
- nr. 2. Familieprogram
- nr. 3. Arbejdsmarkedsprogram
- nr. 4. Boligprogram
- nr. 5. Energiprogram
- nr. 6. Erhvervsprogram
- nr. 8. Forsvars- og sikkerhedspolitik
- nr. 9. Indvandrerprogram
- nr. 10. Kirken i folket
- nr. 11. Kommunalprogram
- nr. 12. Kulturprogram
- nr. 13. Landbrugsprogram
- nr. 14. EF-program

- nr. 15. Miljøprogram
- nr. 16. Øget trafiksikkerhed
- nr. 17. Långsigtet fredspolitik
- nr. 18. Ret og rimelighed
- nr. 19. Skatte- og afgiftspolitik
- nr. 21. Bekæmpelse af alkoholisme og narko.
- nr. 22. Undervisning og uddannelse
- nr. 24. Udviklingsprogram
- nr. 25. Teknologiprogram

Diverse:

- Oplysning om Kristeligt Folkeparti (folder)
- Prøvenummer af KRF's ugeavis Ide Politik
- Kristeligt Folkepartis vedtægter

Bestillingssedlen sendes til:

Kristeligt Folkeparti - Skindergade 24, 1.tv. - 1159 København K.
 Telefon 01- 11 31 60.

MATERIALERNE SENDES TIL:

Navn:

Adresse:

Postnummer:

By:

For oplysninger om ophavsret og brugerrettigheder, se venligst www.kb.dk

For information on copyright and user rights, please consult www.kb.dk