



Digitaliseret af / Digitised by

DET KONGELIGE BIBLIOTEK
THE ROYAL LIBRARY

København / Copenhagen

Titel: Skolepjece

Ophav:

Ressourcetype:

Ressourcetype:

Oprindelsesdato: [1977]

Emne:Program, partiprogram, partiprogrammer

Opstilling: DA-småtryk. Politik 4

Relateret:

Relateret:

Copyright: Billedet er muligvis beskyttet af loven om ophavsret

[Skolepjece](#) 3

[Skolepjece](#) 4

[Skolepjece](#) 5

[Skolepjece](#) 6

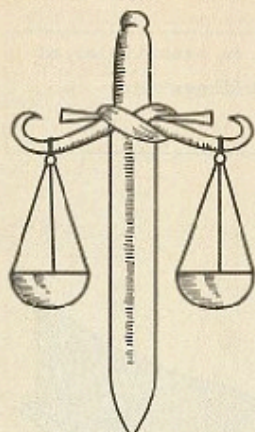
[Skolepjece](#) 7

[Skolepjece](#) 8

[Skolepjece](#) 9

[Skolepjece](#) 10

ret 1978 2



DANMARKS RETSFORBUND

RETSFORBUNDET
4 SEP 1978
KØBENHAVN

Skolepjece...

I vore dage ser det ud til, at menneskene foretrækker at bo i byer. Eller måske er de nødt til det på grund af deres arbejde. I hvert fald vokser købstæderne og småbyerne i deres nærhed meget stærkt. Særlig voldsom er udviklingen omkring København.

Lad os følge, hvad der sker i en af de hurtigt voksende småbyer:

Mange af "nybyggerne" er yngre mennesker med børn, der skal i skole. Den gamle skole er ikke længere stor nok. - Nye tilbygninger må bekostes af borgerne. Kravet om vuggestuer og børnehaver melder sig også, for husene er jo dyre, så også moderen må arbejde ude.

Byen vokser mere endnu. Det gamle kloaksystem bliver for lille, og der skal bygges rensningsanlæg og gennemføres andre sundhedsmæssige foranstaltninger.

Fritidsproblemerne melder sig: kommunalt stadion med klubhus - måske sports-hal, fritidshjem og plads for ungdomsklubber.

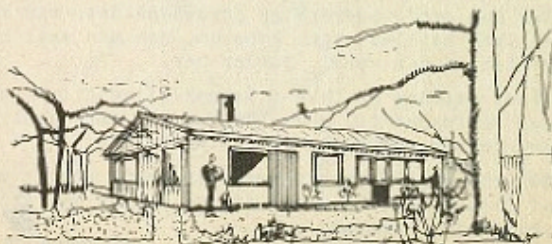
Byen vokser mere endnu. De nye gader er brede nok, men tilkørselsvejene og de gamle gader er ikke beregnet til så stor en trafik. De må derfor udvides, og der må skaffes parkeringspladser.

Der bliver flere gamle i byen. Et nyt alderdomshjem må bygges. Der bliver brug for fjernvarme og udvidelser af vand-, gas- og elforsyningen. Der bliver brug for flere mennesker på kommunkontoret.

Byen vokser og vokser. Hvor der før var pløjemarken, er der nu fabrikkvarteer, etagebyggeri eller parcelhuse med pyntelige haver.

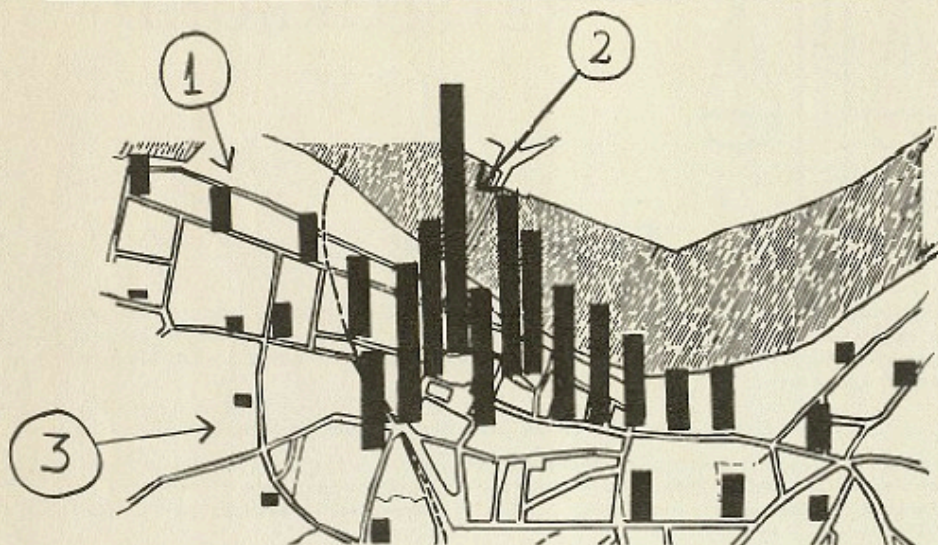
Alt dette er ikke gratis, og borgerne har gennem deres skatter betalt en del af det. Men der er også blevet betalt til andre. Før byen begyndte at vokse, kostede jorden udenom ikke ret meget, for den havde kun værdi som landbrugsjord. Men da udvidelserne satte ind, steg den i pris. De tilfældige ejere kunne indkassere formuer, ofte millionbeløb ved at sælge jord til byggegrunde. Spekulanter købte jord op og lod den ligge, fordi de med sikkerhed vidste, at før eller senere kunne der tjenes på den til skade for nybyggerne, hvis grunde - og dermed boliger - blev dyre.

Disse store summer, de enkelte ejere får udbetalt, når de sælger jord, er en følge af bysamfundets vækst. Disse ejere kan ikke sige, at de har ydet et personligt arbejde, ja de kan ikke engang påstå, at det skyldes deres forudseenhed.



Skolepjeje

1. Undersøg på foregående side, hvor der er tale om en beskrivelse af udviklingen, og hvor der tages stilling til udviklingen?
2. Hvilke meninger fremsættes der?



Kortet viser en dansk provinsby, og søjlerne angiver jordens værdi pr. m².

1. Hvordan er bebyggelsen ved 1. - 2. og 3?
2. Hvilken sammenhæng er der mellem bebyggelsen (miljøet) og jordens værdi?

Den værdi, jorden har, er skabt af borgerne, fordi der har været en særlig efterspørgsel efter jord.

Det er mulighederne for fortjeneste, man betaler for, når man køber jord til forretning, kontor eller fabrik, for resten også, når man køber landbrugsjord. Jo bedre muligheder, jo højere pris.

Disse muligheder skaber vi alle i fællesskab, og dermed skaber vi altså jordværdierne i fællesskab. Vil det så ikke være rimeligt, at vi alle i fællesskab får del i disse værdier?

Man kan gribe sagen an på flere måder:

Kommunen kan opkøbe jord uden om byen, mens den endnu er billig, og udleje den - på langt åremål - til det, den er værd som byggegrunde.

Den kan også videregive jorden på det, man kalder jordrentevilkår. Der skal så ikke betales nogen købesum, men man skal hvert år til kommunen betale renten af den værdi, jorden har.

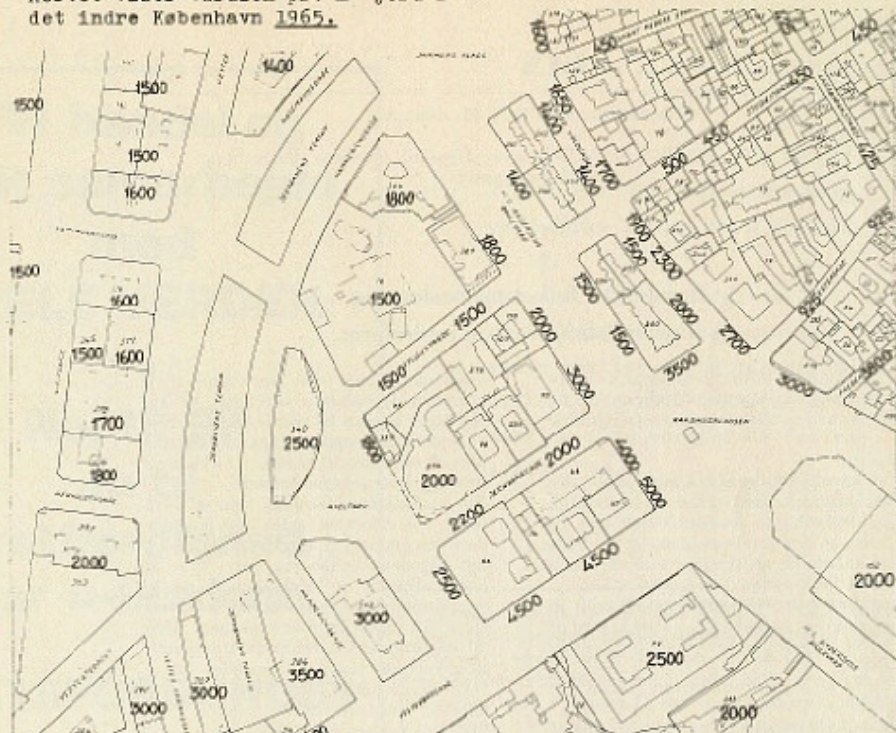
Disse metoder er ikke tilstrækkelige til at sikre, at alle jordværdier kommer samfundet til gode. Det vil jo være umuligt at opkøbe al jord, og det er hverken nødvendigt eller ønskeligt.

Man kan ganske enkelt lægge en årlig afgift på jorden svarende til renten af dens værdi. En sådan afgift kalder man grundskyld. Den indbetales til stat eller kommune.

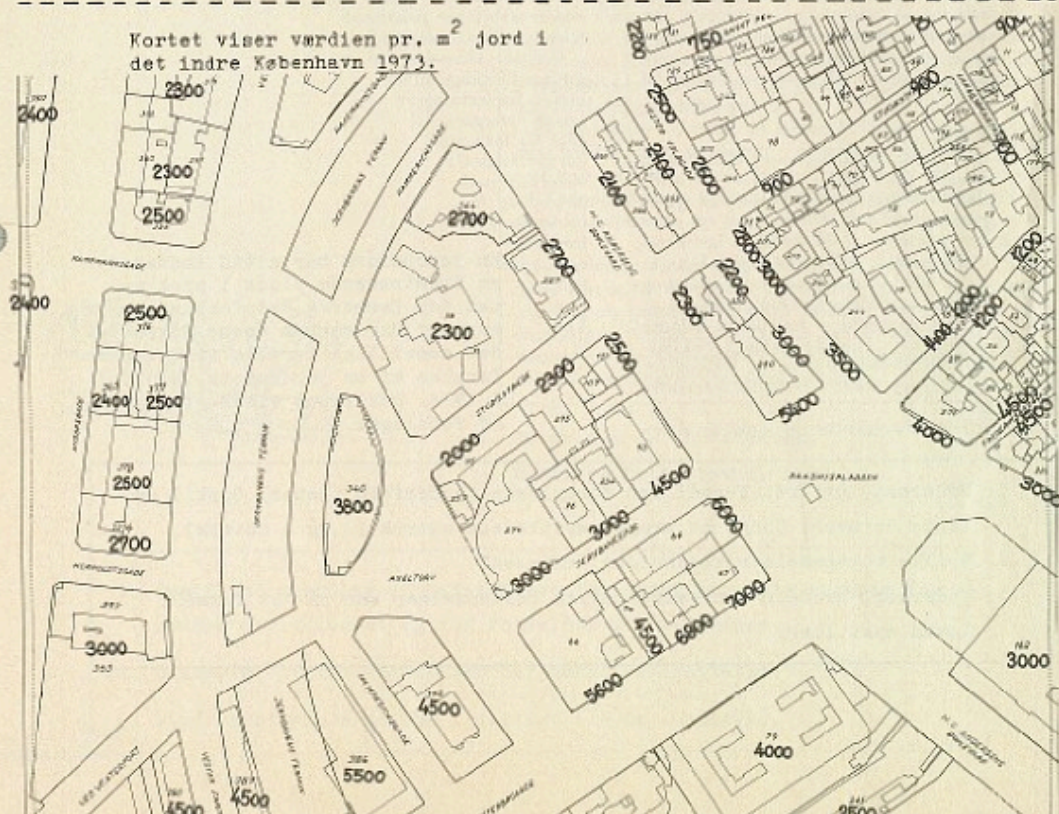
DET KONGELIGE BIBLIOTEK
KØBENHAVN
1977/13465

Skolepjece

Kortet viser værdien pr. m² jord i
det indre København 1965.



Kortet viser værdien pr. m² jord i
det indre København 1973.



FOLKETINGET 1973-74 (2. SAMLING)

Fremsat den 6. juni 1974 af Ib Christensen, Flyggaard, Grønborg, Mølgaard og Poul Westergaard.

Forslag til folketingsbeslutning om gennemførelse af en jordreform.

Folketinget opfordrer regeringen til at forberede lovforslag om en jordreform med følgende formål og efter følgende retningslinier:

Formål:

- at hævede alle borgeres medejendomsret til Danmarks jord og lige ret til fremtidige fællesskabte jordværdistigninger, således at den nuværende skæve fordeling af indtægter og formuer, som skyldes et uløst jordproblem, bringes til ophør.
- at forhindre udenlandsk såvel som indenlandsk spekulation i dansk jord og heraf følgende oppustning af jordværdierne.
- at forhindre kapitalflugten fra de produktive investeringer til investering i passiv jordbesiddelse og de heraf følgende overbelastninger af kapitalmarkedet samt
- at lette generationsskiftet i by og på land og ligestille generationerne i adgangen til og vilkårene for brugen af Danmarks jord.

Retningslinier:

1. Jordejerne (skødehaverne) skal for al fremtid som afgift til staten indbetale den fulde lejeværdi af deres jord (jordrenten).
2. Lejeværdien (= jordrenten) fastsættes ved periodisk vurdering under hensyntagen til jordens bonitet, beliggenhed og tilladte anvendelse og i øvrigt således, at der til stadighed er en rimelig balance mellem udbud og efterspørgsel. Ved lejeværdifastsættelsen gives der nedslag for de af ejeren bekostede særlige forbedringer.
3. Alle ejendomskatte (herunder såvel den

kommunale som den amskommunale grundskyld) ophæves samtidig, hvilket der tages hensyn til ved fastsættelsen af lejeværdien. Kommunernes indtægtsstab herved erstattes af staten i forbindelse med byrdefordelingsreformen.

4. For jordens handelsværdi, som vil bortfalle ved reformen, ydes der skødehaverne en erstatning, der består i et statsligt tilgodehavendebevis, der i tyve år årligt afkaster et beløb, der svarer til lejeværdien (minus konverteret ejendoms-skat) det første år efter reformen. Efter 20 års periodens forløb nedsættes erstatningsydelsen med en tiendedel årlig. Hvis ejeren måtte fortrække det e' tilfælde, hvor det måtte være n' digt for at sikre eventuelle par kan erstatningen i stedet yde staten overtager påhvilende telser af tilsvarende værdi. Der ydes alene erstatning jordens hidtidige anvendelse mistet forventningsværdi senere overgang til eller for forventning' der som følge af r'

5. Reformen indlæses på jord og l' fastsættes e' fremtidige tages af' fastlæg' rings' Vu' b'

En jordreform har altid indtaget en fremtrædende plads i programmet for Danmarks Retsforbund, og partiet har gennem årene udarbejdet adskillige forslag til gennemførelse af en jordreform, sidst i 1974. Udklippet viser et uddrag af forslaget.

1. Undersøg, hvilket formål den foreslåede jordreform tjener. Opstil en liste herover. Undgå at bruge værdiladede udtryk (+ og + udtryk).
2. Hvilke bestemmelser indeholder reformen?
3. Undersøg, hvordan man gennem disse bestemmelser kan nå det formål, loven opstiller.

**Fri handel og
frit samarbejde
med
HELE VERDEN**

•
**Nej til EF
Ja til
retfærdighed
for u-landene**
RETSFORBUNDET

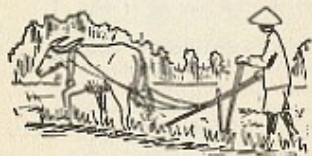
I 1972 var der folkeafstemning, om Danmark skulle være medlem af EF.

Ved den lejlighed deltog Danmarks Retsforbund sammen med andre partier og foreninger i agitationen imod Danmarks optagelse i de europæiske fællesskaber, EF.

Danmark må yde en mere aktiv støtte til bestræbelserne på at give udviklingslandene rimelige handelsvilkår med de rige lande. I EF må vi arbejde for betingelsesløs og total fjernelse af al told og alle importrestriktioner over for alle lande, men frem for alt de fattige lande. Uden for EF kan vi gøre det selv. Derimod bør man undgå kortsigtede løsninger som kunstige råvareprisaftaler, der på længere sigt blot vil medføre overproduktion og fejlinvesteringer. Danmarks økonomiske og tekniske bistand til udviklingslandene må øges og fortrinsvis anvendes til uddannelsesformål på stedet. Der må ikke knyttes handelspolitiske betingelser til bistandsydelse, ligesom der ikke politisk må diskrimineres mellem de forskellige udviklingslande.

En hovedårsag - foruden de velstående landes diskrimination imod udviklingslandenes eksport - til fattigdommen i den tredje verden er den skæve jordfordeling. Danmark må bl.a. gennem FN's serorganisationer og ved international konfliktforskning bidrage til oplysningen om jordproblemet og betydningen af det.

Retsforbundet vender sig imod Danmarks medlemskab af EF og vil arbejde for vor udtræden. Det klare sigte med EF er dannelsen af en central-vesteuropæisk superstat, der uvølgelig vil fremkalde en skærpet blokpolitik, og som vil underminere medlemsstaternes selvbestemmelsesret til fordel for et gigantisk centralistisk bureaukrati og en politisk ensretning.



Citat fra Ib Christensen:

Danmarks Retsforbund, 1974.

1. Opstil på grundlag af citatet ovenfor Retsforbundets program for handel med udlandet og for forholdet til u-landene.
2. Undersøg, hvilke argumenter der benyttes i citatet.
3. Find værdiladede udtryk i citatet (+ og + udtryk).

PERSONLIG FRIHED - LIGE RET FOR ALLE

programmet siger:

Den enkelte borger har ret til frit at ordne sin levevis og udtrykke sig under enhver form, dog med ansvar for retskrænkelser mod andre.

Trosfrihed er en menneskeret, men ingen må ved sin religionsudøvelse krænke andre. Ingen trosretning kan få særlig statsanerkendelse eller statsstøtte. Al kulturel udfoldelse skal ske i frihed og må ikke indskrænkes eller påvirkes ved censur eller offentlig støtte.

Enhver har ret til fri erhvervsudøvelse, herunder også handel med udlandet.

Al erhvervsudøvelse skal ske i frihed under den frie konkurrences vilkår og må ikke indskrænkes eller påvirkes af det offentlige.

Alle aftaler, der vil føre til en begrænsning af det frie marked, er forbudt.

Varigt handicappede og kronisk syge sikres betryggende forsorg og adgang til revalidering.

En tryghedsforsikring, der omfatter ansvar, invaliditet, syge-, enke- og aldersforsørgelse, er lovpligtig.

Det er statens opgave at arbejde for en international retsorden og dennes sikring ved en verdensmyndighed med de nødvendige beføjelser og magtmidler.

Et forsvar med de for den offentlige sikkerhed nødvendige frivillige styrker opretholdes.

Danmarks Retsforbund går så vidt i sit krav om frihed, at det mener, at frihed for det enkelte menneske kun begrænses, hvor det kan komme til at krænke andre, fysisk, økonomisk eller kulturelt.

1. Diskuter citaterne fra programmet ud fra denne synsvinkel.
2. Kan I herefter sige noget om partiets holdning til folkekirken, trykkefrihed, kulturpolitik, forurening og evt. andre spørgsmål?

FOLKESTYRET

programmet siger:

Regeringen sammensættes af alle meningsgrupper i forhold til deres repræsentation i tinget. Ingen folketingsgruppe eller noget enkeltmedlem af folketinget kan forpligtes på forhånd af lovforslag, som fremsættes af regeringen. En regering eller en minister skal kun vige for et mistillidsvotum.

Der sikres vælgerne en ligelig repræsentation i nøje forhold til deres stemmeafgivning. Derfor kræver vi alle spærregler fjernet i valgloven, og vi ønsker hele landet omdannet til een valgkreds.

Retsforbundet ønsker, at de politiske afgørelser skal træffes i folketinget.

Enhver skal have ret til at stemme på den person, vedkommende finder bedst egnet til at repræsentere sine synspunkter i folketinget.

Valgloven må ikke rumme bestemmelser, der hindrer mindre partier i at få valgt medlemmer til folketinget.

Retsforbundet ønsker det svejtsiske regeringssystem gennemført i Danmark:

Partierne skal repræsenteres i regeringen efter størrelse, og de enkelte partier må samarbejde fra sag til sag, og det behøver ikke altid at være de samme partier, der udgør flertallet, når en lov vedtages.

Find ud af valglovens spærregel.

Hvordan ville I sammensætte en regering, hvis man gennemførte Retsforbundets forslag?

LIDT HISTORIE

HENRY GEORGE.

I 1879 udgav amerikaneren Henry George en bog, der på dansk kom til at hedde "Fremskridt og Fattigdom". (Den originale titel: "Progress and Poverty").



Henry George hævder heri, at privat eje af jord er årsagen til fattigdom, for jordejerne kan tjene på, at jorden stiger i værdi, og andre må betale denne værdistigning til dem. Tænker man sig jorden samlet hos få ejere, kan disse bestemme livsvilkårene for andre - og det er jo tilfældet i u-landene.

Han foreslog derfor:

Alle mennesker skal have lige ret til jord.

Den jordværdi, som skabes i fællesskab, skal tilfalde samfundet.

Henry Georges tanke er, at begge dele kan opnås ved, at man årligt betaler renten af jordens værdi til stat eller kommune. Dette vil ikke gribe ind i ejernes ret til at bruge jorden, men det vil sikre samfundet de værdier, der skabes i fællesskab. Når der årligt skal betales en afgift af jorden, vil ingen besidde mere jord, end han kan bruge. Der vil så blive tilbudt mere jord, så der kan blive nok til alle, der ønsker at få.

Henry George mente, at jordlejen kunne blive så stor, at man helt kunne undvære skatter.

Henry George skrev andre bøger, der også blev trykt i store oplag og oversat til mange sprog. I "Beskyttelse eller Frihandel" gik han ind for, at handelen mellem landene skulle være helt fri, og den måtte ikke begrænses af told eller forbud.

Henry Georges tanker fik mange tilhængere her i Danmark, da de blev kendt omkring århundredskiftet. Især blandt landarbejdere og husmænd.

RETSSTATEN

Omkring århundredskiftet beskæftigede forskellige danske tilhængere af Henry Georges ideer sig med spørgsmålet: Hvilke opgaver skal staten tage sig af?

Lægen Severin Christensen udgav i 1911 bogen "Retsstaten", hvori han fremsatte den tanke, at staten kun skal tage sig af de opgaver, vi alle har lige interesse i at få løst. Den vigtigste opgave er at sikre den enkelte borgers frihed og ret.

Severin Christensen beskæftigede sig meget med problemet ejendomsret og fandt frem til følgende løsning:

Enhver har ejendomsret til det, som han skaber gennem sit eget arbejde. Det gælder, hvad enten han arbejder for sig selv eller for andre og får løn derfor. Jorden med dens mineraler og den værdi, jord kan have p.g. a. beliggenhed, kan man derimod ikke have ejendomsret til på samme måde. Her må der blive tale om noget, alle ejer i fællesskab.

DANMARKS RETSPORBUNDS
HISTORIE.

- 1919 stiftes Danmarks
Retsforbund
- 1926 vælges de to første
retsstatsmænd ind i
folketinget.
- Efter 2. verdenskrig
Kraftig fremgang for
Retsforbundet. I 1950
12 mand i folketinget.
- 1953 Tilbagegang ved val-
gene. 6 mand i folke-
tinget.
- 1957 Fremgang igen. 9 mand
i folketinget.
Retsforbundet i rege-
ring sammen med Soci-
aldemokratiet og de
radikale. Partiet hav-
de 3 ministre.
- 1960 Tilbagegang ved valget.
Partiet fik under 2 %
af stemmerne og gled ud
af folketinget.
- 1973 Partiet deltog i alle
valg i 60-erne, men op-
nåede ikke de 2 %. I
1973 fik Retsforbundet
5 medlemmer af folketin-
get. De gled ud af tin-
get ved valget i 1975,
da partiet igen kom un-
der de 2 % af vælgerne.

Lav selv 3 plakater,
der fortæller om
Retsforbundets politik.



Retsforbundet



Udgivet af DANMARKS RETSPORBUND, Kroghsgade 1, 2100 København Ø
Tlf. (01 92) Øbro 883.

5. udgave.

For oplysninger om ophavsret og brugerrettigheder, se venligst www.kb.dk

For information on copyright and user rights, please consult www.kb.dk