



Digitaliseret af / Digitised by

DET KONGELIGE BIBLIOTEK  
THE ROYAL LIBRARY

København / Copenhagen

**Titel:** Tryghed gennem Det konservative Folkeparti

**Ophav:**

**Ressourcetype:**

**Ressourcetype:**

**Oprindelsesdato:** 1964

**Emne:**Partiprogram, partiprogrammer, program

**Opstilling:** DA-småtryk. Politik 8

**Relateret:**

**Relateret:**

**Copyright:** Billedet er muligvis beskyttet af loven om ophavsret



**TRYGGHED** gennem **X** Det konservative Folkeparti **C**

## Et sikret grundlag

Hvad skal vi leve af, når vi bliver ældre? Det er et spørgsmål, som melder sig tidligt for de fleste mennesker. Her i landet har vi folkepensionen som det sikrede grundlag, alle har ret til – og krav på. Folkepensionen er gennemført i enighed mellem de politiske partier. Hvert parti har ydet sit bidrag til forbedring af denne lovgivning. Men om resultatet har alle kunnet enes. Den er ikke et politisk stridsspørgsmål.

Det var på foranledning af Det konservative Folkeparti, at folketinget i 1948 nedsatte folkeforsikringskommissionen, som skabte grundlaget for den nuværende lovgivning.

Det var en konservativ socialminister, som fik gennemført, at folkepensionen blev pristalsreguleret. Uden denne pristalsregulering ville ældre mennesker have været ilde stillet.

Og det var Det konservative Folkeparti, som i 1960 rejste kravet om fuld folkepension til alle, der nu er gennemført.

Det konservative Folkeparti vil arbejde for yderligere forbedringer af folkepensionen i takt med velstandstigningen.

## Indtægten „ved siden af“

Mange af os har mulighed for en indtægt ved siden af folkepensionen, når vi bliver ældre. Det kan være løn ved arbejde, renter af opsparede midler eller pension. Sådanne ekstraintægter bør ikke føre til, at folkepensionen nedsættes. Noget sådant vil være uretfærdigt overfor den enkelte, som arbejder eller har sparet, og skadeligt for samfundet, der er interesseret i den størst mulige produktion og opsparing. Det konservative Folkeparti har derfor arbejdet for fuld folkepension til alle. Vi har også stemt for det nye pensionstillæg. Men vi er modstander af, at dette tillæg medfører nedslagsvirkninger i tilfælde af arbejde eller privat opsparing ved siden af folkepensionen. Nedslaget andrager ikke mindre end 60 kr. for hver 100 kr. ægtepar tjener over 1500 og enlige over 1000 kr. årligt.

Det konservative Folkeparti ønsker al folkepension ydet på en sådan måde, at det kan betale sig at spare op og at arbejde.



## Tryghed i hjemmet

Mange mennesker har det på den måde, at de køber en bolig – f. eks. et rækkehus, en villa el. lign. – medens de er yngre, og indretter deres hjem med henblik på at kunne blive boende samme sted, også når de bliver ældre. Prioriteterne i huset nedbringes i de produktive år, for at huslejen kan blive overkommelig, når pensionsalderen indtræffer. Det er sundt og naturligt at tilrettelægge sine boligforhold på denne måde, og Det konservative Folkeparti ønsker, at befolkningen ikke blot skal kunne eje parcelhusene, men også lejligheder, der er en del af et større boligkompleks. De senere års kraftige vækst i ejendomsskatterne truer imidlertid med at beskatte mennesker bort fra deres hjem. Bliver der »fuld grundskyld«, som socialdemokraterne ønsker, vil skatterne stige og stige, medens indtægterne er konstante. Man skal have ret til at blive i den bolig, man selv har erhvervet og skabt. Ejendomsskatterne må ændres, grundstigningsskylden afskaffes og ejendomsretten betrygges.



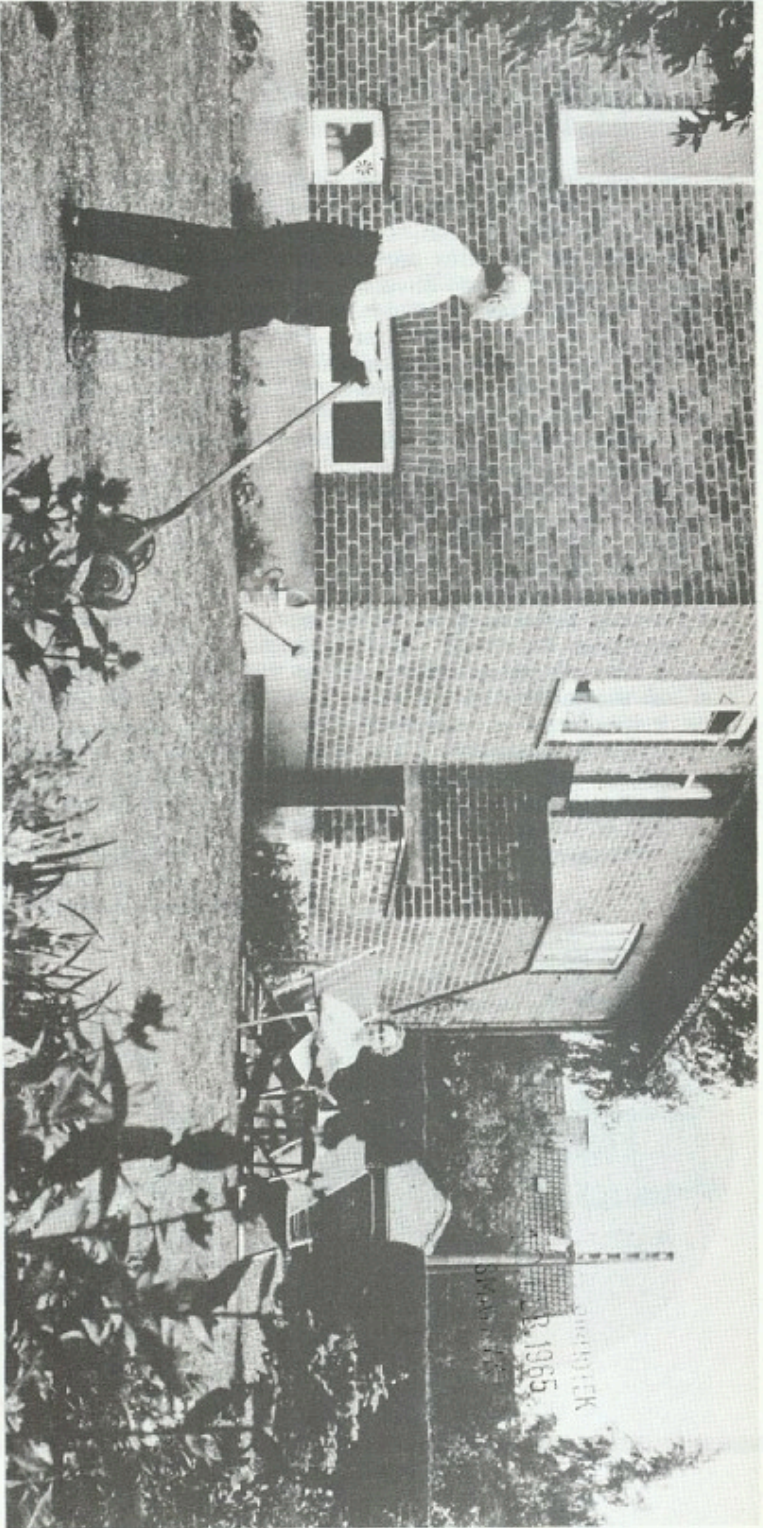
## Boliger til alle

Men der er også andre boligproblemer for ældre medborgere. Der er brug for boliger, som er indrettet med særlig henblik på ægtepar og enlige, som ikke længere har brug for så megen plads, og som har behov for en håndsrækning i det daglige. Det konservative Folkeparti mener, at de sociale boligselskaber i højere grad må påtage sig at løse disse opgaver, som har en virkelig social karakter.

Der må bygges flere boliger for folke- og invalidepensionister. Sådanne boliger må såvidt muligt indpasses i det øvrige boligbyggeri. Ældre skal ikke isoleres fra det samfund, hvori de er borgere. Det konservative Folkeparti har stemt for forbedringen af hjemmehjælpen, der bistår ældre til længst muligt at opholde sig i de omgivelser, hvori de har levet deres liv.

Også de mange, der ikke kan eller ønsker at blive boende i deres oprindelige lejlighed, må sikres trygge boligforhold i alderdommen. Det konservative Folkeparti har stemt for den nye lov om pleje- og sygehjem og vil virke for en forøgelse af antallet af pladser på sådanne hjem.





# SIKKERHED

gennem  
Det  
konservative  
Folkparti

# X C

L. Wichmann, København

For oplysninger om ophavsret og brugerrettigheder, se venligst [www.kb.dk](http://www.kb.dk)

For information on copyright and user rights, please consult [www.kb.dk](http://www.kb.dk)