



Digitaliseret af / Digitised by

DET KONGELIGE BIBLIOTEK  
THE ROYAL LIBRARY

København / Copenhagen

**Titel:** Vi skal gøre samfundet varmere : et debatoplæg om det nære samfund

**Ophav:**

**Ressourcetype:**

**Ressourcetype:**

**Oprindelsesdato:** 1974

**Emne:**Partiprogram, partiprogrammer, program

**Opstilling:** DA-småtryk. Politik 8

**Relateret:**

**Relateret:**

**Copyright:** Billedet er muligvis beskyttet af loven om ophavsret

[Vi skal gøre samfundet varmere : et debatoplæg om det nære samfund](#) 3

[Vi skal gøre samfundet varmere : et debatoplæg om det nære samfund](#) 4

[Vi skal gøre samfundet varmere : et debatoplæg om det nære samfund](#) 5

[Vi skal gøre samfundet varmere : et debatoplæg om det nære samfund](#) 6

[Vi skal gøre samfundet varmere : et debatoplæg om det nære samfund](#) 7

[Vi skal gøre samfundet varmere : et debatoplæg om det nære samfund](#) 8

[Vi skal gøre samfundet varmere : et debatoplæg om det nære samfund](#) 9

[Vi skal gøre samfundet varmere : et debatoplæg om det nære samfund](#) 10

[Vi skal gøre samfundet varmere : et debatoplæg om det nære samfund](#) 11

[Vi skal gøre samfundet varmere : et debatoplæg om det nære samfund](#) 12

[Vi skal gøre samfundet varmere : et debatoplæg om det nære samfund](#) 13

[Vi skal gøre samfundet varmere : et debatoplæg om det nære samfund](#) 14

3

95-816  
28. OKT 74

# Vi skal gøre samfundet varmere

et debatoplæg om  
det nære samfund



# Venstre vil gøre samfundet varmere

*Udviklingen i 60'erne og 70'erne har været ved at løbe af med os. Det var effektivitet, det hele drejede sig om. Afgørelser skulle træffes centralt. For at blive mere ensartede, sagde man.*

*Vi skulle have store effektive skoler, for at give børnene de bedste muligheder.*

*Menneskene skulle bo tæt for at sikre dem de bedst mulige servicemuligheder.*

*Sygehusene skulle være så store som muligt. For at give den bedste specialisthjælp.*

*Stationsbyerne og landsbyerne mistede først deres togforbindelse, så deres busforbindelse. Det var mere rationelt på den måde. I storbyerne stuede man mennesker sammen i højhuse, som ikke kunne blive høje nok, og ikke stå tæt nok. Det var effektivt. Rationelt.*

*Man glemte at spekulere på om rationaliseringen altid medførte besparelser og forbedringer. Om man ikke med rationaliseringen ofte satte værdier overstyr, der var mere væsentlige end den umiddelbare gevinst? Tænkte man nok på børnenes trivsel i skolen? Tænkte man på den øgede afstand mellem patienterne og deres pårørende?*

*Hvad blev der af mennesket i alt dette? Hvad blev der af arbejdsglæden? Af den menneskelige kontakt. Af fornemmelsen af at have indflydelse, hvor man levede. Hvad blev der af de menneskelige miljøer. Af det nære samfunds kvaliteter.*

*Venstre vil ikke stoppe udviklingen. Vi vil ikke prøve at skrue tiden tilbage.*

*Men vi kan lære af fejlene.*

*Venstre vil gøre det moderne samfund varmere gennem en liberal samfunds-*

*udvikling. Ved at engagere den enkelte. Ved at han får valgmuligheder, blive draget ind i afgørelser om de nære problemer. Altså: Medindflydelse og medansvar.*

*Men skal dette gennemføres, må vi styrke det nære samfund.*

*I dette debatoplæg vil vi sætte spørgsmålstegn ved nogle tendenser i udviklingen.*

*Og vi vil stille en række forslag til ændringer. Fordi vi ønsker at rejse den debat om, hvordan vi kan skabe det decentraliserede samfund. Hvordan vi kan styrke det nære samfund.*

*Vi mener, at det er omkring disse spørgsmål den politiske kamp vil blive ført i de kommende år. Og det vil blive en kamp mellem en liberal samfundsopfattelse og en socialistisk.*

*Den liberale tankegang sætter individet i centrum. Ved at give den enkelte størst mulig indflydelse på sin hverdag.*

*På sin arbejdsplads. På sin bolig. På det nære samfund. I modsætning til denne opfattelse står den socialistiske politik, der er centralistisk i sin natur. Fordi socialisme er troen på, at de mange vil det samme, og at de få, der vil noget andet, må indordne sig. Socialisterne taler også om medindflydelse og fri udfoldelse. Blot mener de, at den enkelte skal bortforpagte sin indflydelse til store interesseorganisationer. Når Venstre skriver den enkelte, mener vi den enkelte. For os betyder nærdemokrati det modsatte af central indflydelse på de nære forhold og et nej til kollektivt formynderskab.*

*For os betyder det den enkeltes ret til at være uenig med andre og til selv at bestemme.*

# 3

## Planlægning - en forudsætning for at styrke det nære samfund

En decentralisering af det danske samfund kræver en samlet planlægningspolitik. Der er begrænset forståelse for en målrettet planlægningspolitik på vej, sådan som Venstre længe har efterlyst det, men der mangler endnu meget i Folketingets erkendelse af dets ansvar for udviklingen af et mere menneskeligt samfund.

Forberedelser til lands- og regionalplanlægning er i gang. I det kommende år skal kommunerne udarbejde det første udspil til amterne omkring regionalplanlægningen, og Miljøministeren vil i Folketinget forelægge en redegørelse om den fremtidige landsplanlægning i det danske samfund.

Hvis den rigtige udvikling fortsætter, tyder noget på, at restriktive indgreb over for de store udviklingsområder er uaktuelle, idet befolkningsudviklingen f. eks. i hovedstadsområdet viser stagnation. Det betyder ikke, at vi kan slække på vor indsats for at opnå en spredning, men blot at restriktionerne måske kan vente.

Regeringen har fremlagt et forslag til lov om kommuneplanlægning, som sigter imod forenkling, modernisering, decentralisering og medindflydelse for borgerne. Beslutningsprocessen flyttes herefter fra centrale, administrative organer til regionale og lokale myndigheder. Efter forslaget går decentraliseringen ikke kun til kommunalbestyrelserne, men helt ud til lokale interessegrupper.

I juni 1974 henstillede regeringen til amter og kommuner, at land- og byzonenlovens bestemmelser om byggeri i landzone blev administreret mere lempeligt, når det drejede sig om de små øers særlige problemer.



Men Venstre vil videre:

1. Byudvikling og byfornyelse må ske på en sådan måde, at der sikres beboerne lys, luft og grønne områder. Den alt for tætte bebyggelse skal ikke kunne tillades, og en større spredning af erhverv og befolkning tilstræbes.
2. Storcentertanken er ikke forbruger- og miljøvenlig og dermed uholdbar. Der må derfor i planlægningen af såvel gamle områder som nye byggerier findes frem til løsninger, der tilgodeser behovet for 'nær-butikker', evt. i forbindelse med lokalcentre. En sikring af nære indkøbsmuligheder i alle samfund er en vigtig forudsætning for et godt miljø.
3. Den kommende tids udvikling må give mulighed for blandede miljøer. Den skarpe adskillelse mellem bolig og erhverv bør lempes således, at erhverv, der ikke er miljøskæmmende (støjer, ryger eller lugter), naturligt kan finde plads i byudviklingen.
4. Byudviklingsudvalgene afskaffes. En afvikling af disse blandede udvalg vil kunne forenkle administrationen og gøre loven mere tilgængelig for brugerne af denne lovgivning.

# 4

5. I udformningen af vore miljøer – det gælder de egentlige byområder såvel som de bestående samfund i landdistrikterne – bør vi lade individualismen i byggeriet få bedre vilkår. Den enkelte må have større mulighed for at præge det miljø, han skal leve i uanset om det drejer sig om parcelhusområdet eller udlejningsbyggeriet.
6. Fredningslovgivningen må ændres, så den bliver tilpasset de gældende administrative mønstre. Det må tilstræbes, at fredningsplanudvalgets arbejdsområde og arbejds-gang forenkles, så systemet bliver så en-strengt som muligt, således at den enkelte borger får nemmere ved at skaffe sig de nødvendige tilladelser.
7. De små øers problemer i den fysiske plan-lægning må yderligere afhjælpes. Det dre-jer sig først og fremmest om at sikre øerne en rimelig trafikbetjening og en bedre skole-service.

## Beslutningerne skal træffes af dem, de vedrører

Kommunesammenlægningerne i 1970 og 1974 bidrog ikke, hvis de skulle stå alene, til at styrke *det nære samfund*. Snarere tværtimod.

En omfattende ændring i fordeling af opgaver og ansvar mellem stat, amt og kommune er en forudsætning for, at kommunesammenlægningerne kan blive det redskab for decentralisering, der var tanken bag kommunalreformens.

Dette arbejde er allerede godt i gang. Inden Folketinget tog på sommerferie vedtoges omfattende ændringer i hele tilskudssystemet til kommunerne. Man går nu over til det, der kaldes bloktilskud.

Det gamle princip hvilede på, at kommunerne opnåede statstilskud til bestemte kommunale aktivitetsområder, men ikke til andre. Man kan derfor med en vis ret sige, at staten bestemte, hvilke kommunale aktiviteter der skulle fremmes.

Efter det nye system får hver kommune en samlet sum penge fra staten. Disse penge kan kommunerne i princippet bruge som man vil. Kommunerne kan med andre ord anvende pengene der, hvor behovet er størst. Samtidig har regeringen fået gennemført en række lovændringer, der fjerner overflødig dobbeltadministration på en række områder.



Men Venstre vil videre:

1. Alle love, der vedrører kommunerne, bør klart definere, hvilke sager der kan afgøres i kommunerne, og hvilke sager der skal afgøres i amtet. Sigtet må være, at flest mulige afgørelser træffes i kommunerne.
2. Adgang til at holde kommunale folkeafstemninger efter samme princip som er gældende for folkeafstemninger om lovfor-slag, bør overvejes.
3. Enhver borger må have ret til at få foretræde for et kommunalbestyrelsesudvalg ved-rørende en sag, der vedrører den pågæl-dende.

# 5

4. Dagsordener for kommunalbestyrelsesmøder og udvalgsmøder skal tilstilles den lokale presse forud for møderne.
5. Udskrifter af beslutningsprotokoller fra kommunalbestyrelsesmøder og møder i udvalgene skal tilstilles den lokale presse. Undtaget er sager vedrørende køb og salg af fast ejendom samt sager, der vedrører enkeltpersoners forhold m. v.
6. Kommunalbestyrelsesudvalg, nævn og kommissioner bør forud for større sagers behandling holde orienteringsmøder med interesserede parter, f. eks. grundejer- og beboerforeninger, fagforeninger, arbejdsgiversammenslutninger, fritidsorganisationer, lokalråd.



## Københavns fremtid - fremtidens København

Der er to hovedårsager til, at Københavns kommunes forhold aldrig vil interessere borgerne særlig meget. Den ene er kommunens enorme størrelse. Den anden er den særlige magistratsordning med indirekte valg og 8-årig valgperiode.

Københavns kommunestyre identificeres ikke med et folkevalgt råd, men derimod med en anonym administration. Den rekordagtige lave stemmedeltagelse ved kommunevalget i marts 74 taler sit tydelige sprog. Forskellige initiativer har været taget. Desværre uden at angribe hovedproblemerne.

Men Venstre vil videre:

1. Alle love, der i dag ikke er gældende for København og Frederiksberg gøres gyldige her, således at borgerne i dette område ikke fremover er stillet dårligere end de, der bor i resten af landet.
2. København og Frederiksberg kommuner omdannes til et selvstændigt amt.
3. Københavns kommune bør opdeles i et antal kommuner, der ikke i størrelse overstiger Frederiksberg. Disse nye kommuner må herefter styrelsesmæssigt ligestilles med resten af landet.
4. Også hovedstadens beboere har krav på, at der trivselsmæssigt gøres en indsats i en by med alt for mange biler til alt for få parkeringspladser. Ved at decentralisere opgaverne vil beboerne også her kunne få fornemmelsen af at tilhøre *det nære samfund*, så de gennem deres medleven og interesse for byen selv kan være med til at gøre hovedstaden til et bedre sted at bo.

## Skolen, fritiden og det nære samfund

Gennem nedlæggelse af mange små skoler og oprettelse af centralskoler gik mange værdier tabt. For mange var skolen ikke blot et uddannelsessted for børnene, men også et kulturelt samlingssted. Skolen var det lokale samfunds naturlige midtpunkt.

# 6

Lærerne kendte de enkelte børn og deres hjem, og skolen var også ramme om mange fritidsaktiviteter. Selvom bygningerne i mange tilfælde var af en ringe kvalitet, og selvom omfanget af undervisningsmidler ofte var begrænset, var miljøet på skolen tit af en sådan værdi, at den langt opvejede eventuelle bygningsmæssige og andre tekniske mangler. På grund af den nære kontakt kunne mange problemer løses fra dag til dag uden om de formelle kanaler.

Regeringen fik i foråret gennemført en sikring mod nedlæggelse af de små skoler, og der blev gennemført visse ændringer i skolestyrelsesloven.

Men Venstre vil videre:

1. Skolekommissionen bør nedlægges, således at nævnene får direkte reference til kommunalbestyrelsens kulturelle udvalg. I kommunerne oprettes et koordineringsudvalg med en repræsentant for hvert skolenævn samt ungdomsskolenævnet. Det koordinerende udvalg har ingen besluttede myndighed, men kan inddrages i arbejdet med kommunens samlede skolebudget, skolebyggeri og lignende.



2. Skolenævnenes indflydelse på den enkelte skole må styrkes. Dette gælder blandt andet følgende områder:
  - a. Nævnene må have større budgetmæssige beføjelser.
  - b. Øget indflydelse på ansættelse af lærere.
  - c. Øget indflydelse på valg af undervisningsmateriel.
3. Kommunalbestyrelsen bør ikke være repræsenteret i skolenævnene.
4. Fritidskommissionen nedlægges. Voksenundervisningsnævnet og fritidsnævnet får direkte reference til kommunalbestyrelsens kulturelle udvalg.
5. De interesserede organisationer inden for henholdsvis voksenundervisning og fritidsvirksomhed for børn og unge skal selv have mulighed for at vælge medlemmer til nævnene.
6. Voksenundervisnings- og fritidsnævnenes beføjelser udvides. Det gælder bl. a.:
  - a. Administration af kommunens budget til fritidsvirksomhed.
  - b. Godkendelse af fritidsaktiviteter, der ønsker at nyde kommunal støtte.
  - c. Godkendelse af ledere og lærere.
7. Kommunerne bør have større indflydelse på den offentligt støttede fritidsvirksomhed. Derfor må en kommende fritidslov være en rammelov, der giver øget kommunal selvbestemmelse. Loven må bl. a. sikre:
  - a. Administrative forenklinger.
  - b. At støtteordninger kan gennemføres således, at de er i bedst mulig samklang med lokale forhold.
  - c. De private initiativtagere bør styrkes. Kun, hvor det privat etablerede fritidstilbud ikke er tilstrækkeligt, skal kommunerne etablere fritidsvirksomhed.



## Den kollektive trafik - båndene, der skal binde samfundet sammen

En forudsætning for, at bestræbelserne for at sprede befolkning og erhverv kan lykkes er, at den kollektive trafik udbygges.

DSB har i de senere år gjort gode fremskridt, hvad angår den gennemgående trafik fra landsdel til landsdel. Men det må kun være en begyndelse.

Den regionale trafikplanlægning må for alvor i gang nu. Det er ikke tilfredsstillende, at man f. eks. i hovedstadsområdet næsten fra ethvert punkt kan komme nogenlunde hurtigt til og fra Københavns centrum, når det praktisk talt er umuligt at komme på tværs inden for hovedstadsområdet. Forholdene her er i øvrigt ikke forskellige fra de øvrige dele af landet. Den ringe kollektive trafikbetjening har været med til at befordre koncentrationen af erhvervslivet.

Energikrisen har føjet endnu en dimension til trafikproblemet. Det er for alvor blevet af nationaløkonomisk værdi, at flest mulige benytter kollektive transportformer i stedet for privatbil. Hovedstadens trafikselskab kan blive en begyndelse.

Men Venstre vil videre:

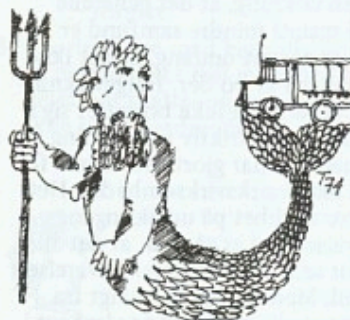
1. Der bør oprettes et effektivt, kollektivt trafiksystem inden for hvert amt efter følgende retningslinjer:

- a. Fastlæggelse af det transportmæssige servicebehov inden for området.
- b. Foretage en samordning af behov og muligheder.
- c. Planlægge og udbygge de nødvendige gennemgående trafikruter, således at de enkelte områder inden for amtet "bindes sammen".

2. Den kollektive trafikbetjening bør sikres inden for den enkelte kommune. Kommunens opgaver er:

- a. I overensstemmelse med den amtslige planlægning at fastlægge den trafikale betjening inden for kommunen.
- b. At sikre, at skolebusserne også medtager elever til privatskoler.
- c. At sikre lokalområderne en rimelig trafikbetjening, herunder foretage en samordning mellem de transportfunktioner kommunen skal betale og den private personbefordring.

3. Søtransporten til vore småøer bør principielt betragtes som amtsvejenes 'forlængede arm'.



## Et højt serviceniveau - et godt middel mod centralisering

Et af målene med kommunalreformen var, at man med de større enheder kunne tilbyde den enkelte borger en bedre kommunal servi-

# 8

ce. Adskillige lovændringer, og ikke mindst den nye bistsandslov, der træder i kraft i 1976, er en direkte fortsættelse af kommunalreformen.

Der er heller ingen tvivl om, at de større kommunale enheder har gjort det muligt at ansætte et både bedre og mere varieret uddannet personale inden for de forskellige kommunale sektorer. Men desværre blev denne bedre kommunale service for mange kun en teoretisk forbedring. Hvor man før kunne komme til kommunekontoret ude i de små samfund uden at råde over egen bil eller kollektive trafikmuligheder, er der nu mange steder blevet langt til rådhuset. Den kommunale service er blevet bedre. Men den er også flyttet længere væk.

Sammen med nedlæggelse af skoler, filialbiblioteker, posthuse, jernbanestationer har det alt i alt haft den virkning, at det generelle serviceniveau i mange mindre samfund er svundet ind til et sådant omfang, at det ikke længere er attraktivt at bo der. Følgevirkningen har været, at de unge ikke bosætter sig i de små samfund. En restriktiv fortolkning af by- og landzonenloven har gjort livet svært for mange mindre håndværksvirksomheder. Dette har yderligere skubbet på udviklingen. Mange landsbysamfund er så små, at det allerede i dag er for sent at sikre deres bevarelse som bysamfund. Men det gælder langt fra dem alle. Mange steder er det et for lavt serviceniveau, der er grunden til affolkningen. Venstre har tilskyndet til en lempeligere fortolkning af land- og byzonenloven, og i foråret gennemførtes en ændring af folkeskoleloven, der vil kunne bremse nedlæggelse af de små skoler.

Men Venstre vil videre:

1. Der må arbejdes for oprettelse af såkaldte 'kombinerede serviceenheder' fortrinsvis i



forbindelse med eksisterende butikker i mindre samfund, således at indehaveren tilbydes at forestå en række servicefunktioner. Som eksempel kan nævnes:

- a. Kommunekontor-filial
  - b. Biblioteks-filial
  - c. Postekspedition
  - d. Håndkøbsudsalg
  - e. Enkelte sparekasse- og bankfunktioner
  - f. Udbringning af varer (til syge- og alderssvækkede).
2. Mulighed for etablering af mindre virksomheder, der ikke stiller krav til egentlige byudviklingsfaciliteter, såsom rensningsanlæg, affaldspladser m. v.
  3. I rationaliseringsovervejelser inden for det offentlige servicevirksomhed må hensynet til opretholdelse af et rimeligt serviceniveau indgå med større vægt. I den forbindelse bør man se på, om de senere års nedlæggelse af offentlige servicefunktioner har medført en urimelig sænkning af det lokale serviceniveau.
  4. Love og bestemmelser, der kan virke restriktive i forhold til den mindre detailhandel, f. eks. når det drejer sig om sortiments sammensætning, bør lempes i det omfang det kan ske uden at sundhedskravene sættes over styr.

# 9



## Arbejdspladsen - en del af det nære samfund

Samfundet og erhvervslivet kan ikke være tjent med kun at bygge på initiativer, ideer og positivt medarbejderskab fra et stadigt snævrere antal medarbejdere, ligesom virkeliggørelsen af en meningsfyldt arbejdssituation ikke kan være et mål, der kun gælder et fåtal. Selv om erhvervsstrukturen og produktionsforholdene har undergået enorme ændringer, specielt i tiden efter den 2. verdenskrig, er forholdet mellem lønmodtageren og virksomheden stort set det samme. Diskussionen om miljøforhold har for det meste drejet sig om boligforhold, naturbeskyttelse m. v. Der er gennemført en bedre arbejderbeskyttelse. Der er gennemført kortere arbejdstid. Der er nedsat samarbejdsudvalg på de enkelte virksomheder, og der er gennemført bedre arbejdsformidlingsforhold. Alligevel er der ikke rørt ved de grundlæggende forhold, der har afgørende betydning for den enkelte lønmodtager, og dermed for erhvervslivet og hele samfundet.

Men Venstre vil videre:

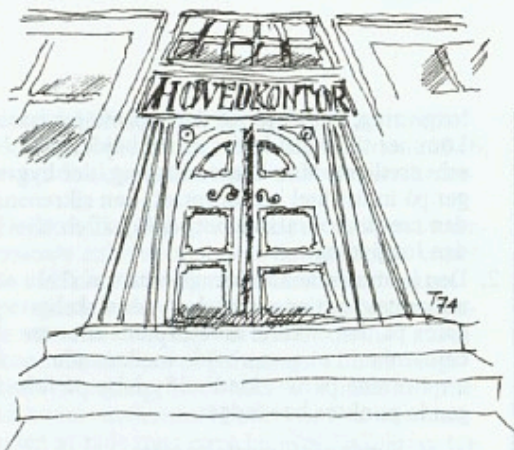
1. Spredning af ejendomsretten til samfundsgoderne har altid været et mål for liberal politik. Derfor bør der gennemføres en

lovgivning, der sikrer, at dette princip også kommer til at gælde for medarbejderne i erhvervslivet. Men kun en løsning, der bygger på individuel ejendomsret, kan sikre den nærdemokratiske betydning af en sådan lovgivning.

2. Den kommende arbejdsmiljøreform skal udformes som en rammelov, der virkelig gøres på den enkelte arbejdsplads eller arbejdsenhed i et samarbejde mellem alle implicerede parter. Medindflydelse på følgende punkter bør indgå:
  - a. Sundhedsforanstaltninger
  - b. Sikkerhedsforanstaltninger
  - c. Planlægning af arbejdets tilrettelægning
  - d. Ny- og ombygning
  - e. Arbejdsforhold og arbejdstid
  - f. Den enkelte virksomheds aflønningsformer.
3. I forbindelse med bestræbelserne på at sikre pensionister reel mulighed for beskæftigelse bør skatte- og pensionslovgivningen ikke virke hindrende.



# 10



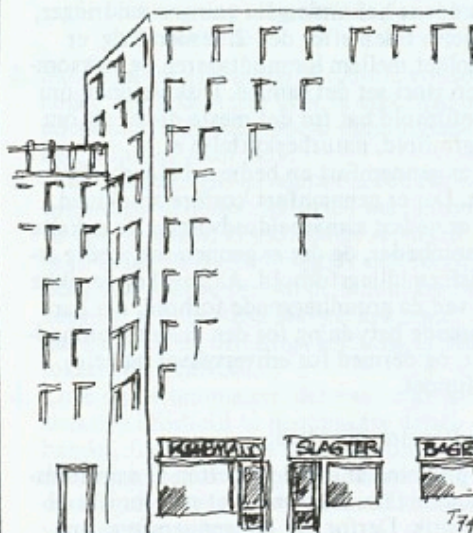
## Boligen - fundamentet i det nære samfund

I mange år har alle væsentlige beslutninger på boligområdet været truffet af overordnede myndigheder. En række af de vigtigste dele af boligpolitikken har været direkte styret af lovgivningen. Restriktioner, forordninger og skiftende økonomiske vilkår har tilsammen gjort i hvert fald udlejningsboligen til et af de områder, den enkelte borger har haft mindst indflydelse på.

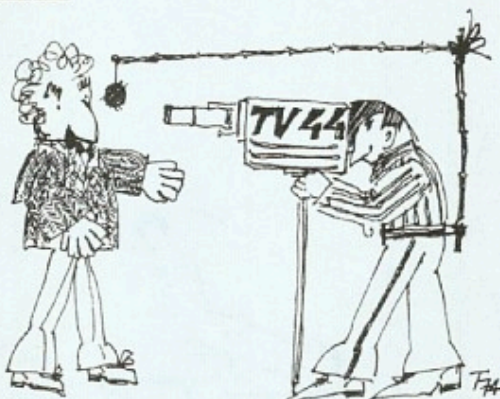
De seneste årtiers vældige stigning i antallet af parcelhuse og ejerlejligheder er nok bl. a. et udtryk for, at kun denne boligform gav den enkelte direkte indflydelse på boligens beliggenhed, størrelse, indretning og pris. Ud over at boligforliget fra foråret skabte klarhed og forenkling på en række områder, var der også klare nærdemokratiske elementer i forliget. Nøgleordet er her i virkeligheden 'kommunalisering'. Det er kommunalbestyrelserne, der skal bestemme, om der skal bygges almennyttigt boligbyggeri, og ikke et hovedkontor i København. Det er kommunalbestyrelserne, der med almindeligt flertal skal bestemme, om der skal være huslejerestriktioner. Og kommunalbestyrelserne får på andre områder øget indflydelse på byggeriet.

Men Venstre vil videre:

1. Lejerne bør have forkøbsret til deres bolig. Hvis beboerne i privat boligbyggeri ønsker at overtage ejendommen, skal de have mulighed herfor, når ejendommen udbydes til salg.
2. Lejerne i almennyttigt boligbyggeri bør have mulighed for at overtage den enkelte ejendom på andelsbasis.
3. For at fremme beboeraktiviteten i både parcelhuskvarterer og i lejlighedsbyggeriet bør brugsretten til offentlige friarealer overlades til beboerorganisationerne.
4. Ved udstykninger af parcelhusgrunde bør en mindre del af grundprisen henlægges til etablering af fælles faciliteter, der herefter kan etableres efter beboernes egne ønsker.
5. Der bør i forbindelse med kommende større byggerier i byplanvedtægten skabes forudsætninger for, at der kan oprettes nærbutikker i tilknytning til bebyggelsen.



# 11



## Kulturpolitikken bør fortsat være forankret i det nære samfund

Det meste af den kulturdebat, der foregår i Danmark, drejer sig om de kulturpolitiske initiativer, der er underlagt kulturministeriet. Det er, som om man har glemt, at kulturlivet har sin forankring i det lokale samfund. Enkelte love, bl. a. teaterloven, er præget af decentraliseringsbestræbelser, uden at det dog har smittet af på den øvrige lovgivning og debatten.

Men Venstre vil videre:

1. Da kulturlivet har sin forankring i de lokale samfund, bør det i videst muligt omfang holdes fri af central styring.
2. Der bør oprettes folkevalgte forbrugerråd, der kan være rådgivende over for bibliotekerne bl. a. med hensyn til bogindkøb, åbningstider m. v.
3. Kommunerne bør yde støtte til kunst- og andre kulturaktiviteter efter samme retningslinier som gælder for fritidsundervisningen.
4. Decentraliseringen af radio og TV med mere sendetid til lokalområderne må fremmes. Ved en kommende revision af radiospretningsloven må der sikres de amtslige programråd reel indflydelse på den lokale udbygning og programlægning.

## Folkekirken - folkets kirke

Såfremt folkekirken skal fastholdes og udbygge sin karakter af at være *folkets kirke*, må dens rammer tilpasses tidens krav om større medbestemmelse for den enkelte. Revisionen af menighedsrådsloven medførte en række fremskridt.

Men Venstre vil videre:

1. Den nuværende sogneinddeling, der mange steder har en stærk folkelig og kirkelig betydning, må bevares, og det lokale menighedsråds beføjelser styrkes.
2. En række af provstiudvalgenes opgaver bør overlades til menighedsrådene.
3. Sager, der vedrører forholdene inden for alle sogne i en kommune, vil kunne overlades til et *sognesamråd* bestående af repræsentanter for menighedsrådene inden for kommunen.
4. Sognesamrådene vil i samarbejde med kommunalbestyrelsens kulturelle udvalg kunne medvirke til, at kirkerne indgår som en del af kommunens kulturelle aktiviteter.
5. Der bør afstikkes klare retningslinjer i forholdet mellem Nationalmuseet og de kirkelige myndigheder, således at kun sager, hvor det virkelig drejer sig om bevarelse af historiske værdier fordrer Nationalmuseets medvirken.



# 12

## Retssikkerheden og det nære samfund

De senere års centralisering af politibetjeningen har i en række områder svækket den enkeltes beskyttelse mod lovovertrædelser. Nogle politistationer er helt nedlagt. Andre har kun åbent i dagtimerne. Ordningen med distriktsbetjente er etableret, dog kun i beskedent omfang.

Men Venstre vil videre:

1. Der bør placeres distriktsbetjente også i lokalområder, hvor der ikke er placeret politistationer.
2. Kommunerne eller andre instanser bør overtage de af politiets opgaver, der ikke er af egentlig politimæssig karakter. Dette vil give de uddannede politifolk bedre tid til at arbejde med de politimæssige opgaver, herunder en øget patruljering.
3. Lokalnævnene i politikredsene bør arbejde for den bedst mulige løsning af de politimæssige opgaver inden for området. For at udføre dette arbejde bedst muligt må lokalnævnene med jævne mellemrum holde kontakt med interesserede grupper.



Oplægget er udarbejdet af: Miljøminister Holger Hansen (formand), undervisningsminister Tove Nielsen, Indenrigs- og socialminister Jacob Sørensen, cand. polit. Peter Brixtofte MF, sekretariatschef Povl Brøndsted MF, gårdejer Aksel Pedersen MF, borgmester Arne Haugaard-Hansen, redaktør Svend E. Hovmand, cand. jur. Claus Hjort-Frederiksen, redaktør Tom Matz, oplysningssekretær Flemming Albertsen (sekretær).

T

For oplysninger om ophavsret og brugerrettigheder, se venligst [www.kb.dk](http://www.kb.dk)

For information on copyright and user rights, please consult [www.kb.dk](http://www.kb.dk)