

Digitaliseret af / Digitised by

DET KONGELIGE BIBLIOTEK
THE ROYAL LIBRARY

København / Copenhagen

Titel: Politik : En avis om, hvad Socialistisk Folkeparti står for - og arbejder for

Ophav:

Ressourcetype:

Ressourcetype:

Oprindelsesdato: 1981

Emne:Partiprogram, partiprogrammer, program

Opstilling: DA-småtryk. Politik 4

Relateret:

Relateret:

Copyright: Billedet er muligvis beskyttet af loven om ophavsret

Politik : En avis om, hvad Socialistisk Folkeparti står for - og arbejder for 3

Politik : En avis om, hvad Socialistisk Folkeparti står for - og arbejder for 4

Politik : En avis om, hvad Socialistisk Folkeparti står for - og arbejder for 5

Politik : En avis om, hvad Socialistisk Folkeparti står for - og arbejder for 6

Politik : En avis om, hvad Socialistisk Folkeparti står for - og arbejder for 7

Politik : En avis om, hvad Socialistisk Folkeparti står for - og arbejder for 8

Politik : En avis om, hvad Socialistisk Folkeparti står for - og arbejder for 9

Politik : En avis om, hvad Socialistisk Folkeparti står for - og arbejder for 10



POLITIK



EN AVIS OM, HVAD SOCIALISTISK FOLKEPARTI STÅR FOR — OG ARBEJDER FOR.

UDGIVET AF SF'S PROGRAMUDVALG EFTERÅRET 1981

HER OG NU — OG PÅ LÆN-GERE SIGT

Socialistisk Folkepartis princip- og handlingsprogram, vedtaget i 1980 efter flere års grundigt forarbejde, udgør en grundig og omfattende gennemgang af SF's syn på alle samfundets væsentlige områder, en opsummering af partiets erfaringer efter godt en snes års politisk virke.

I programmet fremlægges vi både vor analyse af beghovshidernes herkomst og ude i verden — og de klasser og handlingsvæbninger, der kan udvirkes af analysen. Samtidig prøver vi at forene det korte og det lange sagt. Vore krav til klæres politik skal afspejle kampen for samfundets socialistiske omformning. Der må være sammenheng mellem stikler og mål.

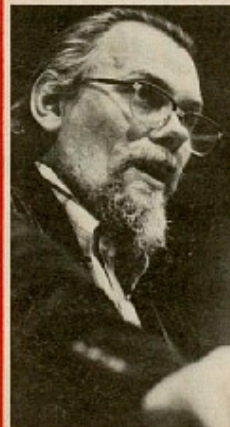
Endelig er programmet en rettsatse for vor arbejde både der, hvor folk lever og lærdes — i hjemmene og boligkvarterne, på fabrikkene og i institutionerne — og for de krav vi vil kæmpe igennem i de parlamentariske forsamlinger, på landsplan og kommandi plan.

Derfor er SF's princip- og handlingsprogram et værk på op mod 100 sider, som vi sætter nu for i gang med at læse et lidt mere »pædagogisk« sammendrag af.

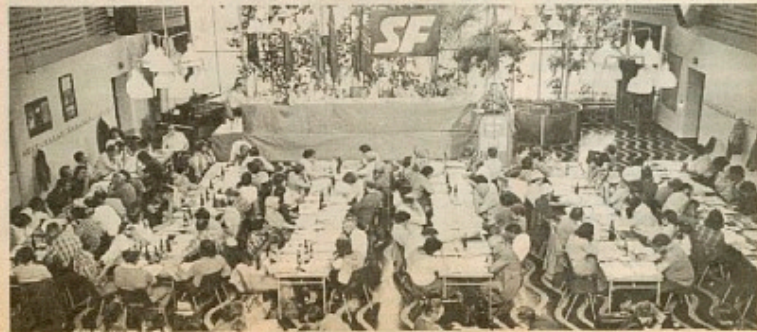
Åvnen her giver dig indblik i nogle af de afgørende punkter i programmet og svarer forholdsvis på de spørgsmål, du måtte have, hvis du vil vide, hvad SF står for. Både her og nu — og på længere sigt.

God fornøjelse!

Cert Pelev



HVAD SF MENER MED ET SOCIALISTISK SAMFUND



Mange mennesker kan godt se, at det nuværende samfund er indrettet forkert, men alligevel skeptiske overfor et socialistisk samfund. Denne skepsis er forståelig, for de lande, der kaldes sig socialistiske er ikke efterstræbelsværdige. Det er et tale om et parti stater uden reel ytrings- og forsamlingsfrihed og samtidig med en stærk centralisme.

SF blev i sin tid dannet i opposition til DKPs bidrag til Sovjetunionen, og vi har siden da konstant fastholdt, at socialismen betyder en udvidelse af demokratiet, ikke en indskrænkning.

Demokratiske rettigheder som fri, hemmelige valg, fuld ytrings- og forsamlingsfrihed, muligheden for flere partier anser vi som gavnlige for arbejderklassen. Og vi ønsker ikke at indskrænke dem under socialismen. Vi mener tværtimod, at disse rettigheder først virkelig kan realiseres under socialismen, hvor kapitalisterne har mistet deres udemokratiske ret til at disponere med samfundets ressourcer efter eget fegodtbefindende.

Efter SF's opfatelse betyder socialisme, at samfundet er baseret på samfundseje af de vigtigste produktionsmidler — fabrikkene og jorden, men sådanne de forsvares af de arbejdende selv. Det socialistiske samfund, vi tilstræber, skal være ensbetydende med selvbestaltning, decentralisering, solidaritet og demokrati.

DEN DEMOKRATISKE VEJ TIL SOCIALISMEN

Når SF arbejder for et socialistisk demokrati, ønsker vi også at følge en demokratisk vej til socialismen. Vi vil en revolution, dvs. en grundlæggende samfundsomformning, men på demokratisk grundlag og med opretholdelse og udvidelse af de demokratiske rettigheder.

Det betyder på den ene side, at SF går klassekampens vej. Før angre frihed og lighed kan ikke gå i spænd med privilegier, og vi ved, at det kapitalistiske samfunds herskende grupper ikke giver privilegierne

og magten fra sig uden politiske, faglige og sociale kæmpe.

Men på den anden side betyder det, at der efter vor mening først er basis for socialisme, når det store flertal af befolkningen har indstillet sig på det. Så hvis det under overgangen viser sig, at flertallet skifter, må de socialistiske kræfter respektere dette meningskifte. Men naturligvis være igen med en forstærket socialistisk indsats for at genvinde flertallet.

Det kræver altså, at der udvikles et bredt samarbejde omkring en samfundsforsørgende politik. Det angår alle arbejderklasse og de nye lønarbejdergrupper må gå sammen med de folkelige bevægelser (kvindesbevægelse, miljøbevægelse, boligbevægelse osv.) om at skabe et flertal for systemændrende reformer.

Det kræver et flertal såvel i befolkningen som i de parlamentariske forsamlinger at overgå fra kapitalisme til socialisme. Det bliver et magtspøge med stadig skærpede klassekampe, efterhånden som folketallet gennemfører reformer, der antager profitorientationen og gavner lønarbejdere.

TRIN FOR TRIN

En revolutionsproces på demokratisk grundlag vil strække sig over flere etaper, foregå trin for trin. Landsinddragene i den ene etape skaber betingelser for at gå videre i den næste.

F.eks. går gennemførelsen af en alternativ krisepolitik, med samfundsstyring af økonomien og skatte-, bolig- og socialpolitiske reformer, forud for den etape, der indebærer fuld nationalisering af de økonomiske nøglepositioner og fuld gennemførelse af virksomhedsdemokrati.

Tempoet må ikke være hurtigere, end at det kan accepteres af folketallet. Ellers ville det også være usikkert at forsvare landvindinger med økonomisk og anden sabotage, som kan forventes fra bøgerskabets side.

I den demokratisk-revolutionære proces indgår også kampen mod militarismen og undertrykkelsen under NATO og EF.

kampen for nedrustning og national suverænitæt. Også her skifter vi mellem forskellige etaper. Målet er et totalt brud med NATO og EF såvel som egentlig afrustning. Indenfor statsapparatet betyder den etapevise bevægelse, at der gennemføres en mere og mere omfattende decentralisering, demokratisering og sikring af retssikkerhed, ytringsfrihed og folkelig kontrol med ordremagten.

Denne er SF's strategi for en socialistisk revolution — dvs. fundamental omformning — på demokratisk grundlag. Vi stræber efter at iværksætte en selvforstærkende proces, båret af folketallet, sådan at den mere og mere antager form af et brud — og til sidst et totalt brud — med den kapitalistiske magtstruktur.

PARTIET — ET NØDVENDIGT REDSKAB

Uden organiseret optræden kan lønarbejdere ikke tilkæmpe sig socialismen. Derfor er Socialistisk Folkeparti skabt som et nødvendigt redskab for lønarbejdere, både i hverdagens kæmpe og i virkelig gørelsen af den demokratiske vej til socialismen.

Men SF vil ikke tage parti på at være lønarbejdernes eneste politiske repræsentation. SF's formål er ikke at lede arbejderklassen, men at fungere i et samarbejde mellem parti og klasse, hvor snart det ene og snart den anden part tager initiativet. Vi anser det for vort partis opgave at opsummere og bruge de samlede erfaringer fra klassekampen og deltage i den. Vi arbejder for en dialog mellem arbejderbevægelsens strømninger og for skabelse af handlingens enhed i arbejderbevægelsen.

Ligeledes angår SF stor vægt på samarbejdet med den progressive del af de folkelige græsrodsbevægelser — kvindesbevægelsen, miljø-, forbruger- og beboerbevægelser, bevægelserne for vedvarende energi osv. Ikke for at omklamre dem, men til gensidig inspiration og på længere sigt for at forene disse bevægelsers kamp med arbejderbevægelsens politiske kamp.

En krisepolitik på lønarbejdernes betingelser

KRISEN OG DEN FØRTE KRISEPOLITIK

Hele den kapitalistiske verden har i snart 10 år befundet sig i en krise. En krise, der viser sig på snart alle områder: økonomisk, etologisk, socialt, politisk, kulturelt osv.

Og jo længere krisen varer og jo mere de borgerlige og socialdemokratiske politikere påstår at gøre ved krisen, des mere dybtgående bliver den.

Arbejdsløsheden stiger, den disponible realindkomst for lønarbejdere og dermed ligestillede falder og det offentlige serviceniveau forringes konstant. Alt sammen samtidig med, at der kun sker svage forbedringer på de to områder, som de borgerlige og socialdemokratiske har satset på at gøre noget ved: de private investeringer og udbalancen på betalingsbalancens løbende poster.

Den førte krisepolitik i form af indkomstpåskærper, devalueringer og offentlige nedskæringer har jo netop haft til formål at forringe den disponible realindkomst for lønarbejdere, pensionister og uddannelsessøgende for til gengæld at øge kapitalisternes profitter. Tankeløsheden bag dette er, at dette skulle medvirke til nogle investeringer, øget produktion, øget eksport osv. Men kun lidt af det har hjulpet, samtidig med at flere og flere presses ud i arbejdsløshed.

Ofrene for denne politik er først og fremmest dem, der i forvejen er dårligt stillede. På arbejdsmarkedet er det især de unge og de dårligt uddannede, og blandt disse især kvinderne. For mange gælder det, at de ikke kommer ud på arbejdsmarkedet, men går direkte ud i arbejdsløshed efter endt skolegang. For andre gælder det, at de udstødes fra arbejdsmarkedet efter i nogle år at have været ude i arbejdsløshed.

HER OG NU:

En krisepolitik på lønarbejdernes betingelser påtår ikke — som den borgerlige og socialdemokratiske krisepolitik — at vi løser kapitalismens krise. For det er ikke muligt, da kapitalisme og krise er nøje forbundet. Formålet med en alternativ krisepolitik er, at lønarbejdere og dermed ligestillede rammes mindre negativt af krisen.

Det drejer sig derfor om:

- at bekæmpe arbejdsløsheden
- at sikre og forbedre det offentlige serviceniveau
- at sikre den disponible realindkomst for lønarbejdere og at forbedre levevilkårene
- at tage afgøvede hensyn til begrænset brug af ressourcer, til miljø og forurening
- at begrænse understøttet på betalingsbalancens løbende poster

LØNKAMPEN ER NØDVENDIG — MEN IKKE TILSTRÆKKELIG

Lønkampen er fortsat en meget central del af fordelingskampen. Hvis lønarbejdere slår sig på lønkampen, vil der blot ske det, at kapitalisternes profitter øges, så kapitalisterne står endnu stærkere i klassekampen.

Men fordelingskampen består af meget andet end lønkamp. Det drejer sig også om, hvad der skal produceres, kvaliteten af det der skal produceres, bedre og billigere boliger, bedre og billigere børnesituationer, et retfærdigere skattesystem osv.

PRODUKTIONEN SKAL STYRES

Årsagen til krisen ligger i den kapitalistiske produktionsmåde. Skal vi derfor komme ud af krisen, skal vi afskaffe kapitalismen. Og

skal vi bekæmpe nogle af krisens symptomer — først og fremmest arbejdsløsheden — skal vi angribe den kapitalistiske produktionsmåde.

Det er således nødvendigt, at det offentlige selv sætter en produktion i gang, og at det sker på andre præmisser end de kapitalistiske, som alene følger profitmotivet. Samtidig kunne det offentlige fremme en produktion indenfor samfundsmæssige områder, energiområdet, genbrugs- og genanvendelsesområdet, forureningsbekæmpelse, sundheds- og socialområdet, miljøvenlig teknologi, sundt fødevarer osv.

Men det er ikke kun produktionen inden for det offentlige, der skal styres. Den produktion, der finder sted indenfor den private sektor, skal også i langt højere grad styres — og styres efter, hvad der gavner lønarbejdere og dermed ligestillede.

En forudsætning for at dette kan ske er, at banker og andre finansinstitutter overtages af samfundet, at der generelt stilles kvalitetskrav til produktionen, at lønarbejderindflydelsen øges, og at afviklingsreglerne ændres, sådan at der tages hensyn til beskæftigelsen, anvendelsen af ressourcer m.v.

EN TEKNOLOGIUDVIKLING PÅ LØNARBEJDETS BETINGELSER

Den teknologiske udvikling må styres ud fra, hvad der gavner lønarbejdere og dermed ligestillede bedst. Det betyder bl.a., at en vurdering af en bestemt teknologisk anvendelighed må ske ud fra dens indvirkning på beskæftigelse, energi- og ressourceforbrug, forurening, arbejdsmiljø og sundhedsforhold.

Derfor kommer, at teknologien skal styres,

så den hjælper samfundsvækningen i demokratisk og decentral retning — ikke som nu, med større centralisering og uretferdiggørelse.

DET EKSISTERENDE ARBEJDE SKAL FORDELES BEDRE

En af kapitalismens mange selvmodsigelser er, at samtidig med at mange er uden arbejde, udsættes andre for hårdt fysisk og psykisk belastende arbejde, hvilket viser sig i nedligning, stress-symptomer og invalidisering.

For SF er det helt centrale krav i denne forbindelse, at den daglige arbejdsdag for alle, der ønsker arbejde, bliver 6 timer. Indtil dette krav er gennemført, vil vi arbejde for en løbende nedskæring af arbejdsdagen. I naturlig sammenhæng hermed ønsker SF deltidssarbejde begrænset mest muligt.

Overarbejdet må begrænses til det strengt samfundsnødvendige og skal kompenseres i form af afsøgning.

For specielt at tilgodese kvinderne og de unge, skal der ske en kvotering af arbejdet indenfor det offentlige.

Lindelig vil en udvidet barselsorlov for begge køn kunne bidrage til at øge beskæftigelsen for andre.

KAMPEN FOR EN KRISEPOLITIK PÅ LØNARBEJDETS BETINGELSER

Kampen for en krisepolitik på lønarbejdernes betingelser er en kamp, der skal foregå alle de steder, hvor klassekampen foregår. Det vil sige på arbejdspladserne, i fagforeningerne, i boligkvartererne, i lokallandsforeningerne og i folketinget.



VI MÅ ÆNDRE MAGTFORHOLDENE PÅ ARBEJDSMARKEDET

En af de vigtigste opgaver i 80'erne bliver kampen for ændrede magtforhold på arbejdsmarkedet. Det drejer sig først og fremmest om, at lønarbejderne får langt større indflydelse på deres egne forhold.

En primær forudsætning for, at det kan ske, er, at arbejdspladsernes næsten ensartede ret til at lede og fordele arbejdet afskaffes, og at de størstedele hånd, der i øjeblikket ligger på lønarbejdernes aktionsmuligheder, fjernes.

SF ønsker derfor at afskaffe de nuværende regler vedrørende det fagretlige system, forligssituationen og det offentlige kontrolfunktion i arbejdsforholdene.

Altids det lokale, at der skal være et fagretligt system, er det i orden. Men SF kan ikke acceptere et centralt system, hvorved den enkelte lønarbejder næsten mister enhver form for indflydelse og mulighed for at aktivere. Beslutningerne må træffes så lokalt som muligt.

Dette gælder også ved indgåelse af kollektive overenskomster, som det enten kan ske på den enkelte arbejdsplads eller indenfor beslægtede branchegrupper. Men for at sikre de svageste grupper blandt lønarbejderne — kvinderne og ufaglære, især i udkantsområderne — er det dog nødvendigt, at der centralt for hele arbejdsmarkedet fastlægges visse minimumsregler. Det gælder først og fremmest minimumsløn, arbejdstid, feriedag, opsigelsesvarsel, tilfældssikring og samarbejdsvalg.

FAGRETTENS STRUKTUR MÅ OGSÅ ÆNDRES

SF ønsker også fagbevægelsens opbygning så decentral som muligt. Vi kan ikke acceptere, at der ligger så meget magt og indflydelse i LO og i forbundene, som



tilfældet er i dag. Det sker nemlig på bekostning af den enkelte lønarbejders og den enkelte arbejdsplads muligheder. SF ønsker en struktur i fagbevægelsen, hvor lønarbejderne på beslægtede arbejdspladser er organiseret i samme forbund dvs. industriforbund.

Men den afgørende kamp for ændrede magtforhold på arbejdsmarkedet er kampen for virksomhedsdemokrati.

Der er i 70'erne fremkommet en række forslag om såkaldt økonomisk demokrati. Der er betydelig forskel på dem, men fælles for alle er, at kapitalmagten fortsat styrer lønarbejdernes magt.

SÅ FØRSLAG TIL VIRKSOMHEDSDEMOKRATI:

Vores forslag indeholder tre elementer, som skal ses i en helhed:

1. arbejdspladsdemokrati
 2. en kollektiv og solidarisk lønarbejderfond
 3. samfundsejring af kapitalmarkedet
- Arbejdspladsdemokrati* omfatter bl.a. lønarbejdernes ret til at pålægge arbejdsgiveren spørgsmål, f.eks. ved ansættelser, forfremmelser, afskedigelser, arbejdsfordele, produktionsretning og løn. Og der skal desuden sikres fuld indsigt i alle virksomhedens forhold. Disse — og andre beslutningsretigheder — skal udøves gennem virksomhedsråd, valg af lønarbejderne selv.

Den kollektive og solidariske lønarbejderfond skal: 1) bidrage til, at lønarbejderne får andel i den merværdi, der skabes i virksomhederne. Og 2) medvirke til styringen af kapitalmarkedet. 3) styrke lønarbejdernes muligheder på den enkelte

arbejdsplads. Lønarbejderfonden skal ledes af et repræsentantskab, der vælges af og blandt lønarbejderne.

HVORDAN FÅR LØNARBEJDERNE SÅ ANDEL I MERVÆRDIEN OG ØGTE MULIGHEDER PÅ DEN ENKELTE ARBEJDSPLADS?

Lønarbejdernes andel i merværdien skal som sagt være kollektiv og solidarisk. Den tilvejebringes ved, at private virksomheder pålægges at betale 3% af værditilvæksten (overskuddet) til lønarbejderne som deres kollektive ejendomme. Og de 3% går så dels til en central lønarbejderfond (1%) og dels til de enkelte virksomheder, idet de resterende 2% skal blive stående i de pågældende virksomheder.

Det betyder, at der bliver en central lønarbejderfond, som efter demokratiske beslutninger kan investere i virksomheder i belysningsindustrien. Altså i virksomheder og/eller projekter, der vil skabe/bevare arbejdspladser og være nyttige ud fra sit miljømæssige, ressourcemæssige og samfundsmæssige betragtninger i det hele taget.

Og når midlerne er bevillet, skal de administreres af lønarbejderne i den virksomhed, de skal anvendes i. Det sker gennem de forenede virksomhedsråd — og det er også virksomhedsrådene, der administrerer de 2%, der beholdes i de enkelte virksomheder.

Alt sammen har selvfølgelig til hensigt at sikre, at kapitalstyringen for fremtiden sker i overensstemmelse med lønarbejdernes interesser.

Det er os, der skaber midlerne — derfor må vi have indflydelse på, hvordan de anvendes.

BESLUTNINGERNE SKAL TRÆFFES AF DEM, DET ANGÅR

Det er et af SF's grundprinciper, at beslutninger skal træffes så decentralt som muligt og så vidt muligt af dem, som beslutningerne angår.

Derfor kan vi selvfølgelig også støtte en decentralisering i form af reelt kommunalt selvstyre.

Men der må også tages hensyn til de svageste stillede, der må være sikkerhed for, at de ikke kommer i klemme, ikke bliver fuldstændig overladt til de enkelte kommunalbestyrelses forordningsbefindende.

Derfor må der være minimumsregler inden for social- og sundhedsområdet, på uddannelses- og miljøområdet. Og man må udbygge systemet med udbygningsplaner, så der også lægges planer for udbygningen af f.eks. biblioteksvæsen, fritidsklub og kollektiv trafik, så borgerne ved, hvad de kan regne med fremover.

Den centralt besluttede minimumsservice skal så betales af staten. For kommunerne skal kun betale den del af de kommunale aktiviteter, de selv har indflydelse på. Dvs. at staten ikke — som nu — kan vælte de økonomiske konsekvenser af centrale

beslutninger over på kommunerne og de kommunale skatter.

BORGERNE SKAL SIKRES REEL INDFLYDELSE

Nærliggende skal borgerne have mulighed for reel indflydelse på udviklingen i kommunen — og ikke mindst i deres nære hverdag.

Derfor skal der laves en lovgivning, som åbner mulighed for at oprette lokalråd, der kan disponere over deres del af det kommunale budget og administrere deres lokale institutioner.

Københavns kommune skal forpligtes til

at oprette lokalråd i de enkelte bydele, så bystyret kommer ud i bydelene. Lokalrådene skal have alle planer af lokal interesse til høring, de skal have gratis adgang til alt kommunalt materiale, de skal kunne få kommunalbestyrelsen og de styrende kommunale udvalg i tale, når de ønsker det.

Endelig må der gennemføres en lovgivning, der giver mulighed for at afholde folkeafstemninger lokalt, når det er nødvendigt. Og resultatet af disse folkeafstemninger skal så være bindende for kommunalbestyrelsen.

Udenrigs- og forsvarspolitik

KAMPEN FOR FRED ER OGSÅ KAMPEN FOR SOCIALISME

Danmark er ikke en isoleret ø i den store verden. Vort land er — og har altid været — afhængig af handel med omverdenen og tilførsel af råstoffer udefra.

Desuden er vi i dag blevet et højteknologisk kapitalistisk land og dermed en del af imperialismen, der med USA som banerfører lever af at udbytte den tredje verden gennem handelskoncerner og multinationale selskaber.

Endelig er Danmark en del af det vestlige militære system, NATO, som igen har gjort vor sikkerhed afhængig af den ene af de to supermagter, USA. Og for at gøre målet fuldt, er vi en del af den særlige økonomisk-politiske blok i Vesteuropa, EF, som ligeledes bygger på de kapitalistiske grundloser.

Denne stærke — og stærkt forøgede — afhængighed af det kapitalistiske verdenssystem kan på den ene side skabe vanskeligheder for den socialistiske kamp herhjemme. Men på den anden side skaber den også mulighed for samarbejde med den faglige og politiske kamp uden for landets grænser. Et samarbejde, som er væsentligt både på nordisk/europæisk basis og i forbindelse med de progressive kræfter i den tredje verden.

Kampen for socialisme er international — nu mere end nogen sinde — og vi må hjælpe hinanden med at presse på. Over hele verden.

Alt dette er udgangspunktet for SF's internationale politik — men vi kan også sammenfatte den i nogle konkrete hovedpunkter:

1. VI BEKÆMPEL FAREN FOR EN TREDJE VERDENSKRIG

Kapustinen, som anses af de to supermagter mod USA i spidsen, udgør en dødelig trussel mod menneskeheden. Faren for en atomkrig bliver mere og mere overhængende. Derfor er kampen for afspænding og international fred et overordnet mål for os.

2. VI BEKÆMPEL IMPERIALISME OG BLOKPOLITIK

Imperialismen, med USA i centrum, bygger på, at det store flertal af Jordens befolkning skal underordne sig det kapitalistiske centrum og lade sig udbytte af kapitalismen.

Det er en dødsensfarlig og uretfærdig verdensorden, der bestandigt avler ødelæggelse og krig. Den imperialistiske blok, NATO, skal sikre dette system med militære midler. Men den modsættende blok, Warszawapagten, er også et magtinstrument i hænderne på en supermagt.

Vi vender os derfor mod begge blokke, mod imperialisme, ja mod enhver form for overherredømme.

3. VI KÆMPEL FOR SOLIDARITET MED DEN TREDJE VERDEN

Vi støtter kampen for uafhængighed og social retfærdighed i alle lande. Og vi er solidariske med u-landenes krav om en ny økonomisk verdensorden med en mere retfærdig fordeling af Jordens goder og ressourcer.

4. VI STØTTER KAMPEN FOR DEMOKRATI OG SOCIALISME OVERALT I VERDEN

Vi er solidariske med alle, der forfølges for deres kamp mod imperialistisk undertrykkelse i den tredje verden, eller for deres kamp for demokratiske rettigheder.

På denne baggrund kan SF's krav til dansk udenrigs- og forsvarspolitik sammenfattes på denne måde:

A. SF vil erklære brud med EF og NATO.

Danmark bør høre hjemme i de alliancerede staters kredse. Indtil dette mål er nået, vil vi sætse på en udtrækning af NATO-relationer og modvæsen os underordningen under EF. En vigtig opgave er at få alle atomvåben fjernet fra Europa, og en atomfri zone i Norden kan være et første skridt i den retning.

B. SF bekæmper den imperialistiske ideologi.

Vi ved, at dansk militær er rytteløs i en atomkrig. Derfor går vi ind for dansk afrustning. Indtil dette mål er nået, ønsker vi reelle, fremadskridende nedskæring af militærbudgetterne i vort land. I atomalderen kan Danmark kun forsvares gennem en udenrigspolitik, der er med til at forebygge verdenskrig.

C. En krigsforebyggende udenrigspolitik bør som sit første hovedelement en aktiv dansk fredspolitik.

Danmark må selv tage initiativ — og støtte alle andre initiativer — til nedrustning, afspænding og svækkelse af



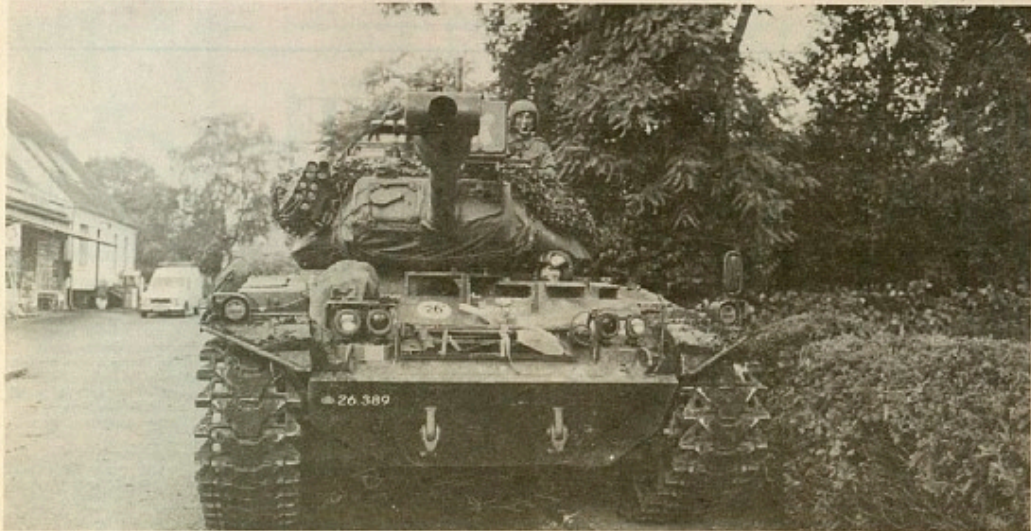
bløkket. Herunder må Danmark styrke FN og især samarbejde med de andre nordiske lande og de alliancerede stater.

D. Forebyggelse mod krig er også solidaritet med den tredje verden.

Inden 1990 må den statslige u-landsbistand op på 2 pct. af bruttonationalproduktet. Og Danmarks støtte skal især dirigeres til u-lande, hvor der føres reformpolitik til gavn for den brede befolkning.

Danmark skal bakke aktivt op bag den tredje verdens krav om en ny økonomisk verdensorden og må klart solidarisere sig med kampen mod racisme, undertrykkelse og økonomisk udbytning, ikke mindst i det sydlige Afrika og Latinamerika.

Gennem en sådan politik kan Danmark for alvor bidrage til skabelse af en fredeligere verden, hvor politiske og sociale fremkrig er mulige. Kampen for fred er uadskillelig fra kampen for socialisme.



SF POLITIK

KULTURPOLITIKKEN ER EN DEL AF KAMPEN FOR DET SOCIALISTISKE SAMFUND

Kulturkampen er en del af den kamp, der skal udføres for at forberede det socialistiske samfund — det samfund, hvor undertrykkelse og udbytning er umulig. Det kræver nemlig en ændring af værdioptagelser, en ændring af vore holdninger, et ændret menneskesyn.

Da SF mener, at alle uafhængigt af økonomi, køn og social status skal have lige muligheder for at udfolde deres evner, er et andet uddannelsessystem end det eksisterende nødvendigt. Det må baseres på ligestilling mellem praktiske og boglige uddannelser — og alle skal have ret til 12 års uddannelse og den efteruddannelse eller omskoling, som de ønsker.

Desuden er det en nødvendighed, at uddannelsessystemet dækker de faktiske leveomkøbstingninger, at der bliver genadgang i båndet på EFG, og at der sikres praktiske pladser både i private og offentligt regi. Alle skal kunne uddanne sig hele livet igennem, og arbejdspladser skal have ret til uddannelse i arbejdslovet.

Endelig skal højstet, efterskoler, fritidsundervisning på forskellige kombinationer af arbejde og uddannelse udbygges for at tilgodese dem, der foretrækker andre undervisningsformer, eller som ikke passer ind i det almindelige uddannelsessystem.

YTRINGSFRIHED OG YTRINGSRET

Ytringsfrihed og ytringsret er en forudsætning for at analysere samfundet og fæde frem til andre opløsninger og nye holdninger.

Derfor må det sikres, at alle fri kan udtale sig, og at alle kan få adgang til alt offentligt materiale, der ikke berører enkeltpersoners privatliv.

Den eksisterende støtte til aviser og alternativt presse må udbygges, så der opstår et tættere net af nyhedsmedier, og blinde, svagsynede og svage læsere må sikres lokal information gennem lydavis.

Abidgheden i radio og tv og muligheden for at komme til orde her må styrkes, bl.a. ved oprettelse af uafhængige, brugerstyrede lokalradiostationer.

Udgivelsen af kvalitetsbetonet dansk og oversat litteratur for voksne og børn må sikres som et vigtigt alternativ til den kommercielle kulturindustri. Og kommunerne må vise deres ansvarlighed overfor den seriøse bogproduktion.

Den vederlagsfri benyttelse af bibliotekerne må opretholdes, der må gives beføjelse adgang til alle slags materialer og aktiviteter, og der må udføres opvandede bibliotekvirksomhed over for mennesker, der p.g.a. alder eller sværlighed ikke selv



kan komme på biblioteket. I samarbejde med fagbevægelsen må der arbejdes for oprettelse af biblioteker på større arbejdspladser.

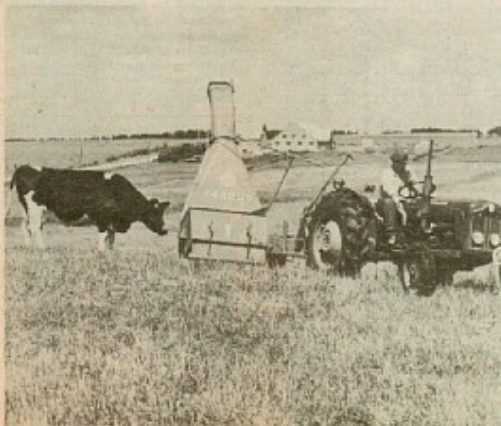
FILM, TEATER OG ANDRE KREATIVE AKTIVITETER

Produktionen af dansk film og teater, ikke mindst for børn og unge, må prioriteres højt, og kommunerne må også her styrke

teatrets muligheder gennem mange tilbud om børn- og voksenorkester.

Der bør derudover stilles lokaler til rådighed for alle, der selv ønsker at spille teater, være med i kor, orkester o.lign. Og når en gruppe mennesker ønsker det, må der gives offentligt støtte til oprettelse og drift af brugerstyrede aktivitetshuse, ligesom enhver anden form for skabende selv- virksomhed bør opmuntres og støttes.

REFORM ELLER FALLIT FOR DANSK LANDBRUG



I disse år fejler krisen over dansk landbrug. For EF blev jo ikke opstillet og gennemført. EF blev sigtet til de største og vildeste prisstigninger på jord og fæs ejendom. EF besad fantastisk kapitalgevinst for mange. Men EF besad også i kraft af jordpriserne himmelstreg, en udeblevende rentebærende for de landmænd, der har etableret sig de sidste år.

Nu hvor prisstigningerne er ophørt, truer fallitterne i et hidtil ukendt omfang. De støtteforanstaltninger, som regeringen med vekslende støtte har gennemført, kan imidlertid kun betragtes som en rest midlertidig hjælp.

DER MÅ GÅS NYE VEJE

Den økonomiske, den sociale og den økologiske situation i landbruget kræver dybtgående strukturreformer.

En ordentlig økonomi i landbruget må hvile på, at landmændene sikres rimelige arbejdsindkomster på linje med lønarbejderne. Til gengæld må landmændene give afskud på kommende kapitalgevinster. Målerne til dette mål er:

a. Gennemførelse af jord- og skatte-reformer, der udjevner indkomsterne og hindrer, at kapital støttes ud af landbruget.

Med jord- og skattereformer skal samtidig sikres, at kapitalindkomster efterhånden afløses af indkomster fra arbejdet.

Denne indbættelse må en indfrysning af alle de fremtidige, samfundsskabende værdistigninger på fast ejendom. Fremtidige værdistigninger skal pålægges en værdistigningsafgift, der indbetales til en jordbrugerfond (samtlige fonde).

b. Der oprettes en jordbrugerfond, såvel centralt som i de enkelte amter.

Ligeværdig jordbrugerfonden skal landbrugerne demokratisk forvalte en stigende del af landbrugskapitalen.

Fonden beskytter — foruden værdistigningsafgiften fra jordbrugerfonden — en række af de nuværende støtteordninger, nye formlerbestemte støtteordninger, den resterende kapitaludvindingsskat m.v.

Opfonden yder løst færdigede indekøb til investeringer og etablering og til refinansiering. Udlånsrenten kan variere med låneforholdet, så man f.eks. i de forskellige dele af landet kan prioritere visse former for investering over andre former for investering.

c. Der må sikres økonomiske og løn-mæssige muligheder for frivillige andelsforeningsjede landbrug, andelsbrug og produktionskollektiver.

Andelsforeningernes, andelsbrugernes og produktionskollektivernes vedtægter skal udformes således, at der aldrig kan tilfælde deltagere samfundsskabende værdistigninger på den faste ejendom.

ANDRE REFORMER

Med opbakning fra landbrugerne bør der endvidere gennemføres:

- forbedrede vikareordninger
- forbedrede landmandsuddannelser med mere vægt på samfundsmæssige og økologiske perspektiver
- ledtred overfor landbrugsmonopolerne
- fuld udnyttelse af land- og skovbrugets energiresourcer
- ændrede regler for spøttemiddel- anvendelse, for foderstoffer og for fødevareremssling

SF POLITIK

EN POLITIK FOR BEDRE LEVEVILKÅR

Den økonomiske krise rammer først og fremmest løsarbejderne i form af faldende realloøn, arbejdsløshed og de offentlige nedskæringer. Den rammer tilmed i særlig grad de grupper, der i forvejen er dårligt stillet, dvs. de lavest lønede og de dårligst uddannede. Her er kvinderne og indvanderne særlig udsatte. Sammen med de mange unge og mod mennesker, der har svært ved at leve op til arbejdspladsernes krav, f.eks. på grund af handicap, nedslidning eller alder.

Vi stræber efter et samfund, hvor det er de mest sårbare, der styrer produktionen, og ikke kapitalens profitøser. I et sådant samfund vil der være arbejde til alle på betingelser, der er tilpasset de enkeltes ydeevne.

På vejen mod dette mål vil vi stadig arbejde for en politik, der bedrer levevilkårene for de dårligst stillede befolkningsgrupper. Dette arbejde foregår i alle sektorer af samfundet, men stiller først og fremmest krav til den politik, der skal føres på arbejdsmarkedet og boligmarkedet (og forudsætter derfor aktivitet i både fagbevægelse og boligbevægelse).

EN BEDRE BOLIGPOLITIK

Den almennyttige byggeri skal fremmes, og der skal sikres gode, billige, sunde boliger til alle, også miljø-, unge og handicappede. Boligvarene skal være bæredygtige, så ingen føler, at de lever i en ghetto. Og spekulation må selvfølgelig fjernes fra ejerboligen, så der er lighed mellem ejere og lejere.

Dette kræver, at samfundet opretter en behovsrettet fond, som overtager ansvaret for finansiering og byggeri af mindst 40.000

boliger om året. Disse boliger kan så fremkomme enten ved nybyggeri eller ved byforbedring, alt efter hvad man skønner bedst for mennesker og ressourcer.

Boligernes nærmiljø må også gøres menneskevenligt, og man skal via trafikpolitikken gøre alt for at sikre og beskytte miljøet.

BEDRE FORHOLD PÅ ARBEJDET

På arbejdsmarkedet vil vi stille krav om produktionsforhold, der forbedrer sundheds- og arbejdsmiljøet. Det vil sige, at der må være forbud mod sundhedsskadelige stoffer. Og at tempo og arbejdsintensitet, både de fysiske og det psykiske, må tilrettelægges, således, at alle — også de mindre stærke — kan trives på arbejdet.

Men vi vil i fagbevægelsen også fortsat arbejde for seks timers arbejdsdag, afvikling af deltidarbejde, længere barselsorlov til kvinder og barselsorlov til mænd samt ret til frihed under børns sygdom.

AT FOREBYGGE ER BEDRE END AT HELBREDE

Det forebyggende arbejde skal prioriteres højt i både social- og sundhedssektoren. Derfor skal der staves med børnene, når politikken skal formuleres. Sundhedsplejerskeordningen skal gennemføres overalt, og der skal være daginstitutioner til alle børn, hvor familierne ønsker det. Lianet, hvor længe forældrene arbejder, bør børnene bruge for nogle steder, hvor de kan være i udviklende samsvar med andre børn og voksne.

Især familier med kun én forælder skal samfundet ofre opmærksomhed. De enlige mødre og fædre — og dermed deres børn



— er klart en udsat gruppe, og søger samfundet ikke for at hjælpe dem til uddannelse, arbejde, bolig og rimelig økonomi, er der et grobund for dårlige sociale forhold.

ØKONOMISK LIGHED ER MÅLET

Som middel til større økonomisk lighed mellem folk med høje og lave indtægter, folk med mere og mindre formuer, er skattepolitikken det bedste redskab, der findes i øjeblikket, hvis det vel at mærke

bruges rigtigt. Vi arbejder derfor for en skattereform, der fjerner alle de urimelige fradrag, som systemet i dag tillader dem, der har de bedste indtægter og de største formuer.

Vi vil beskytte og udvide det såkaldte gratisprincip på områder, hvor det fremmer løsarbejderens sociale og sundhedsmæssige situation. Det er i dag et henvis til at leve af indtægtsoverførelser fra det offentlige, må have bedret deres indtægter — pensioner, uddannelsesstøtte m.v. — således at de er i stand til at opretholde en levestandard på et rimeligt niveau.

Ældre og handicappede skal kunne få den nødvendige hjælp og støtte i deres hjem. Men kan de ikke klare sig i hjemmet, skal der være gode plejehjem og beskyndede boliger til dem.

Vestrettsafdelinger på sygehuse skal afskaffes — de er helt usædvanlige. Hospitaler skal bruges til den bedst mulige behandling af mennesker, der har behandlingsbehov. Patienter skal sikres indflydelse på og indsigt i deres behandlingsforløb, både på sygehuse og hos de reaktiverende læger.



Kapitalismens reformidéer

- Vi får flere og flere arbejdslose
- Vi har fortsat behov for flere boliger
- Boligbyggeriet falder fortsat

Årlig faldende boligbyggeri for hele landet

1969	49.691
1970	50.582
1971	50.169
1972	50.006
1973	55.566
1974	48.395
1975	35.510
1976	39.218
1977	36.236
1978	34.218
1979	31.064
1980	29.187

Kilde: Danmarks Statistik.

GRUNDLÆGGENDE PRINCIPPER FOR SFs ENERGIPOLITIK:



Det første og vigtigste princip for SF er, at energipolitikken skal være under folkelig kontrol. Det gælder for hele samfundets funktion og derfor selvfølgelig også for energipolitikken.

Det betyder, at en energiforsyning ikke kan baseres på multinationale olieelskaber og heller ikke på nationale, private selskaber.

Vi må følgelig arbejde os væk fra den nuværende situation og hen imod en energiforsyning, der i fuld omfang og i alle led er underlagt et demokratisk, politisk system.

Kravet om folkelig kontrol betyder også, at energiforsyningen ikke kan baseres på

uoverskuelig og farlig teknologi. Hermed er det udelukket, at atomkraft kan indgå i energiforsyningen, da den set op på grund af risiko for helt uoverskuelige ulykker og yderst farligt affald ikke kan undgå at blive eksperimentet.

Energiforsyningen må derimod baseres på ufarlig teknik med størst mulig decentralisering.

For det andet skal energiforsyningen være ressourcebesparende og miljøvenlig. Det drejer sig om at bruge så lidt energistof som muligt, men til gengæld udnytte det så godt som muligt. Dette krav er afgørende, fordi der er begrænsede ressourcer og fordi

brug af energistoffer altid vil medføre forurening. Jo mindre forbrug af energistoffer, jo mindre forurening.

For det tredje må energipolitikken sikre størst mulig uafhængighed af andre lande. Både forsyningsmæssigt og økonomisk.

Det betyder, at egne ressourcer er særlig vigtige, da de er mere sikre selv i en krisetid.

Det gælder både de vedvarende energikilder og de opbrugelige. Selv om de skulle være dyre at udnytte vil belastningen af betalingsbalancen være mindre end ved import, da dansk arbejdskraft vil kunne indgå i udvindingen.

For det fjerde må der ved udformningen af energipolitikken tages sociale og fordelingsmæssige hensyn.

Det betyder, at der er ret snævre grænser for, hvor meget energipriserne kan variere fra egen til egen.

Det betyder også, at taksopolitik, samt tilskud og afgifter udmærket kan anvendes som styringsmidler i energipolitikken, men at det i hvert enkelt tilfælde må sikres, at der ikke af den grund kommer uacceptable sociale og fordelingsmæssige konsekvenser.



SF POLITIK



På mange områder har SFs bevidste kvindepolitiske holdning givet resultater. Vi er da også det eneste parti, der er repræsenteret med et flertal af kvinder i Folketinget

VI MENER DET ALVORLIGT — DÉT MED LIGESTILLINGEN

Naturligvis må det være et grundlæggende krav for ligestilling mellem kønnene, at kvinderne får mulighed for at frigøre sig fra den traditionelle økonomiske afhængighed af mændene. Der skal være lige ret og lige muligheder for uddannelse og arbejde.

Men mindst lige så vigtigt er det at få ændret arbejdsforholdene i ligning. Derfor stiller SF et hovedkrav om 5 timers arbejdsdag, så både mænd og kvinder kan deltage i husarbejdet og samværet med børnene. Og det understøttes af et krav om bedre arbejdsforhold, så ikke al søft og kraft alligevel suges ud af os i forbindelse med udearbejdet.

Vi nøjes heller ikke med at kræve længere barselsorlov til kvinder, men også orlov til fædre, så forældrene på skift kan passe barnet det første leveår. For skal der være reel ligestilling, må fædre fra starten have mulighed for at få tætt tilknytning til barnet og opleve den naturlige ansvarfølelse, det giver.

På samme måde kræver vi, at begge forældre skal have mulighed for at tage fri fra arbejde, når deres børn er syge.

KØNSKVOTERING — ET VÆSENTLIGT MIDDEL TIL AT OPNÅ REEL LIGESTILLING

For at opnå reel ligestilling må vi have

kvinderne ind i de politiske forsamlinger, ind på uddannelsesstederne og ind i erhvervslivet (ikke mindst). Derfor arbejder

vi i SF for kønskvotering overalt i samfundet — og har selv i partiet indført kønskvotering til vore forskellige

foramlinger. Ja, vi er nok det eneste parti i dagens Danmark, hvor kvindebevægelsens mål og nærdemokratiske arbejdsformer overhovedet bliver taget alvorligt.

Det skyldes, at Kvindegrupperne i SF er en del af partiet — ikke som i andre partier et underudvalg — og til stadighed drager kvindernes (og dermed ligestillingens) problemer frem til debat i partiets arbejde.

Vi var således først med en egentlig kvindepolitik i 70'erne og vil også i 80'erne prioritere kvadepørgsmål højt.

KRAV TIL DAGENSTITUTIONER OG SKOLER

Samfundet og forældre skal i fællesskab sørge for opdragelse og pasning af børn. Derfor skal der være gratis daginstitutioner til alle — og de skal være normeret, så der bliver tid til ordentlig pædagogisk arbejde og personlig individuel kontakt med de enkelte børn.

På samme måde må klassekvoteringen i skolerne nedsættes, og der skal være fritidshjem i tilknytning til alle skoler.

I det hele taget må daginstitutioner og skoler have en fælles målsetting, hvorefter ligestilling mellem kønnene indgår. Det kræver, at pædagoger i institutioner og skoler ligger i nærheden af hinanden.

For børnenes skyld skal institutioner og skoler også fungere i små enheder så nær boligen som muligt.

Kønskvotering — Med kønskvotering mener vi, at begge køn skal være sikret ret (som ikke pligt) til min. 40% af alle jobs og hver i samfundet.



Jeg ønsker:

- nærmere oplysninger om Socialistisk Folkeparti
- nærmere oplysninger om Socialistisk Folkepartis Ungdom (SFU)
- medlemskab af Socialistisk Folkeparti
- medlemskab af SFU

Navn:

Stilling:

Adresse:

Postnr./By:



Socialistisk Folkeparti

Partisekretariatet
Christiansborg
1045 København K.

Postbesørges
ufraanket
— SF
betaler
portoen

386

RESERVERET POSTVÆSENET

DORTHEA THOM

For oplysninger om ophavsret og brugerrettigheder, se venligst www.kb.dk

For information on copyright and user rights, please consult www.kb.dk