



Digitaliseret af / Digitised by

DET KONGELIGE BIBLIOTEK
THE ROYAL LIBRARY

København / Copenhagen

Titel: Program og love for Venstresocialisterne

Ophav:

Ressourcetype:

Ressourcetype:

Oprindelsesdato: 1980

Emne:Partiprogram, partiprogrammer, program

Opstilling: DA-småtryk. Politik 4

Relateret:

Relateret:

Copyright: Billedet er muligvis beskyttet af loven om ophavsret

VS 1981/4

PROGRAM OG LOVE

DET KGL. BIBLIOTEK
17. AUG. 1981
SMAATRYKSADF.



FOR VENSTRESOCIALISTERNE

Program for Venstresocialisterne

Indledning

VS er et parti med en revolutionær socialistisk målsætning. Partiet er åbent for enhver, der kan tilslutte sig dets program.

For at modvirke tendenser til sekterisme er programmet udformet således, at det kun medtager de punkter, som er nødvendigt til at afgrænse partiet fra reformistiske retninger, og for at sikre tilstrækkelig enighed til at medlemmerne kan indgå i et frugtbart partimæssigt samarbejde.

Det betyder, at medlemmer af VS i deres udadvendte politiske arbejde på de punkter, der omfattes af programmet, er bundet af dette, men at medlemmerne og grupperinger står frit inden for de rammer programmet afstikker. Derved bliver der mulighed for at indhente forskellige erfaringer af betydning for den fortsatte afklaringsproces i partiet.

Det betyder også, at den vigtigste opgave for partiet som sådant er at udbrede den politiske bevidsthed, som

kommer til udtryk i programmet, og at organisere dem, der kan tilslutte sig programmet og mobilisere til politisk handling på dette grundlag.

Partiet og dets medlemmer skal til stadighed arbejde på at udvide det fælles grundlag gennem en vekselvirkning mellem teoretisk analyse og politisk praksis. Medlemskab af partiet indebærer, at den uenighed der er blandt medlemmerne betragtes som mindre afgørende end det fælles grundlag, der er udtrykt i programmet. VS bygger på marxistisk teori og metode som det bedste eksisterende redskab til forståelse af den samfundsmæssige virkelighed. En sådan forståelse er en nødvendig forudsætning for at kunne ændre udviklingen.

Det marxistiske grundlag betyder, at partiet i analysen af samfundet tager den materielle produktion som udgangspunkt. Ifølge den marxistiske teori er udviklingen af produktivkræfterne (arbejdskraften med dens viden og erfaring samt produktionsmidlerne) og produktionsforholdene (de historisk givne forhold mellem menneskene i produktionsprocessen) af grundlæggende betydning for hele samfundets udvikling. Ejendomsforholdene til produktionsmidlerne er den mest betydningsfulde del af produktionsforholdene. Den afgørende drivkraft for den historiske udvikling er klassekampen: Kampen mellem den klasse, der ejer produktionsmidlerne, og den klasse,

der ikke ejer produktionsmidler.

Dette er nogle af grundtrækkene i den marxistiske analyse. I programmet forsøger vi at anvende marxistisk teori og metode til at analysere det kapitalistiske samfunds hidtidige udvikling og nuværende udviklingstendenser. Samfundets komplicerede virkelighed lader sig ikke beskrive i alle detaljer i så sammentrængt form. Marxisme beskæftiger sig med hovedtrækkene og de vigtigste udviklingstendenser. Kapitalkoncentrationen, monopol-dannelsen, imperialismen, de nye markedsdannelse er ikke tilfældige enkeltheder i et broget og uforklarligt mønster. Den marxistiske analyse gør dem forklarlige og forudsigelige. Arbejdsformidlingsloven, de invaliditetsfremmende lønsystemer, arbejdsretten, retssystemet i øvrigt, den økonomiske politik, skattepolitikken, boligpolitikken, uddannelsespolitikken osv. er heller ikke tilfældigheder. Set under klassekampens synsvinkel bliver de forvirrende enkeltheder til et klart mønster.

Kendskab til mønsteret, samfundets udviklingstendenser og de mekanismer, der styrer udviklingen, er en nødvendig forudsætning for at ændre denne udvikling.

Den marxistiske teori omhandler samfundene i deres historiske forløb. Teorien må således udbygges i takt med samfundenes udvikling. For et parti som VS er det en central opgave at bidrage til denne udbygning.

Kapitalismen og imperialismen

1. Det kapitalistiske samfund, som vi kender det, er ikke noget naturgivent. Det er en epoke i historien på samme måde som det feudale samfund, der gik forud. Historien - og altså også dens enkelte epoker - skabes af menneskene gennem deres arbejde, uanset om de er sig det bevidst eller ej.

2. Det kapitalistiske samfund er først og fremmest karakteriseret ved den måde, hvorpå produktionen og økonomien er organiseret. De væsentligste kendetegn er privatejendomsretten til produktionsmidlerne og eksistensen af lønarbejdet. De mennesker, der ejer produktionsmidlerne og dermed også råder over det færdige produkt, kapitalisterne, er ikke de samme som dem, der gennem deres produktion skaber de samfundsmæssige rigdomme, nemlig lønarbejderne.

3. Lønarbejderne er tvunget til at sælge deres arbejdskraft for at opretholde livet. For at stille deres arbejdskraft til rådighed i et vist tidsrum får de udbetalt en arbejds løn. Men de yder mere arbejde end det, der svarer til lønnen. Værdien af dette merarbejde, merværdien, tilgænes af kapitalisterne, som anvender den til nye investeringer og derigennem til produktion af ny merværdi, samt til deres eget forbrug.

4. Modsætningen mellem den klasse, der ejer produktionsmidlerne, og den klasse, der fremstiller produkterne, kommer til udtryk i klassekampen. Siden ursamfundet har klassekampen været den vigtigste drivkraft i den historiske udvikling. Den grundlæggende modsætning i det kapitalistiske samfund er modsætningen mellem lønarbejde og kapital. Klassekampen udkæmpes både på det økonomiske, det politiske og det ideologiske områ-

de. Den foregår mest umiddelbart i virksomhederne, i strejkerne og lønkampene, men også i boligkvartererne, på uddannelsesinstitutionerne, overalt i samfundet.

5. Klassemodsætningen er et udtryk for den kapitalistiske produktionsmådes indre modsætninger. Under hele kapitalismens historie er der sket en vældig udvikling af produktivkræfterne. I forbindelse hermed er produktionsprocessen blevet stadig mere kollektiv og social. Der sker således en stadig udbygning og skærpelse af modsætningen mellem produktionens sociale, samfundsmæssige karakter og tilgængelens private karakter.

6. Igennem hele kapitalismens historie er der sket en stadig koncentration og centralisering af produktion og kapital. I kapitalismens barndom var virksomhederne små, og konkurrencen mellem dem var med til at holde priserne nede. I løbet af det 20. århundrede er flere og flere sektorer blevet monopoliseret ved at de større virksomheder efterhånden har udkonkurreret eller opkøbt de mindre. Konkurrencekapitalismen er blevet afløst af monopolkapitalismen.

7. Under monopolkapitalismen erstattes priskonkurrencen med konkurrence på »modellers og reklame. I dette stadium bliver det sværere og sværere at finde profitable investeringsmuligheder for den kapital, der stadig akkumuleres, da større produktion ville medføre, at prisen og dermed profitten faldt - eller at varerne simpelthen ikke kunne afsættes. For at holde efterspørgselen og dermed profitraten oppe fremstilles varer med »indbygget slitage« eller »indbygget forældelse«.

8. I takt med monopoliseringen er det i stigende grad

blevet nødvendigt for kapitalen at søge ud over de nationale grænser. Kapitaleksporten skaffer monopolfirmaerne af med kapital, som ikke i hjemlandet kan give en profit, der tilfredsstiller kapitalejerne. Under monopolkapitalismen er konkurrencen på hjemmemarkedet mellem de enkelte virksomheder således blevet udvidet til en konkurrence om verdensmarkedet mellem de multinationale monopoler. Kapitalismen har hermed nået sit højeste stade: Imperialismen.

9. Den imperialistiske rivalisering har medført adskillige krige. Således var 1. verdenskrig kulminationen på flere årtiers skærpede konkurrence og småkrige i takt med monopolkapitalismens fremvækst. Krigene - og den proces, der udløser dem - ændrer styrkeforholdet mellem de forskellige monopolkapitaller og mellem de imperialistiske stormagter. Ved det 20. århundredes begyndelse var England verdens førende kapitalistiske stat, et halvt århundrede senere spillede den amerikanske stat og de amerikanske monopoler den dominerende rolle. Som kapitalistisk land indgår Danmark i det imperialistiske verdenssystem. Danske monopoler er med til at udbytte lønarbejdere i andre lande, ligesom udenlandske monopoler er med til at udbytte danske arbejdere.

10. I det kapitalistiske samfund er lønarbejderne både producenter og forbrugere. Herved opstår der en modsigelse, idet kapitalisten på samme tid må søge at holde lønningerne nede og priserne oppe. Med jævne mellemrum opstår afsætningskriser, som forløber på nogenlunde samme måde: Overproduktion - prisfald - virksomhedskrak - faldende produktion - stigende arbejdsløshed. Der sker altså en destruktion af produktionsmidler og kapital. De svage virksomheder går under, mens de mest produktive og kapitalstærke bliver tilbage. Efter denne koncentrations- og »renselses«-proces kan kapitalismen fungere videre til næste krise.

11. Efter verdenskrigen 1929-30 gik monopolkapitalismen ind i en ny fase, hvor staten har foretaget stadig mere omfattende indgreb i økonomien for at hindre eller mindske kriserne. Ved finans- og pengepolitiske foranstaltninger foregår der en regulering af kapital- og løndannelsen. Gennem oprettelsen af en statslig sektor i økonomien sker der en opsugning af noget af den overskudskapital, som akkumuleres i virksomhederne. Ved sådanne foranstaltninger er det lykkedes de moderne kapitalistiske stater at dæmpe kriserne, ikke at afskaffe dem.

12. Staten forsøger i det hele taget at dæmpe modsætningerne i samfundet. Men selv om dette lykkes i et vist omfang, er det karakteristisk, at nye modsætninger opstår i takt med neddæmpningen af gamle. Samtidig med at det er lykkedes at forøge produktionen i de kapitalistiske industrilande, er der således sket en accelererende tilsvining af miljøet. Denne modsætning er nøje forbundet med den kapitalistiske produktionsmåde. Den grundlæggende modsætning mellem produktionens samfundsmæssige karakter og tilegnelsens private karakter kan kun ophæves ved at afskaffe den private ejendomsret til produktionsmidlerne og erstatte den med producenternes kollektive ejendomsret.

Socialismen og kommunismen

13. På samme måde som feudalismen gik fra at være en progressiv kraft til at være en hæmsko for udviklingen og måtte afløses af kapitalismen, således kan den kapitalistiske produktionsmåde ikke mere skabe betingelserne for en rationel udnyttelse af ressourcerne - hverken naturens eller de menneskelige. Vi ser i dag et enormt spild af ressourcer på unødvendige ting - f.eks. reklame, rumfart, krigsproduktion - samtidig med at de mest elementære behov som bolig og føde ikke er opfyldt for hovedparten af jordens befolkning.

14. Under den kapitalistiske produktionsmåde er det profitten, ikke de menneskelige behov, som er afgørende for hvad der bliver produceret. Dette er grunden til den stadig voksende modsætning mellem det, der er teknisk muligt, og det, der faktisk sker. Produktivkræfternes vældige udvikling giver mulighed for at opbygge et samfund, hvor menneskene er befriet for materiel nød, og hvor de enkelte mennesker kan udvikle sig i frihed og samarbejde. Men udviklingen af et sådant samfund forudsætter, at producenterne i fællesskab behersker teknikken og sætter målene for dens anvendelse.

15. Da det kapitalistiske samfundssystem er blevet en hæmsko for samfundsudviklingen, må det afløses af det socialistiske samfund med fællesejerskab af jord og produktionsmidler. Når produktionsmidlerne bliver fællesejerskab, kan producenterne i fællesskab planlægge produktion og fordeling. Dette giver mulighed for at erstatte produktion for profit med produktion for menneskelige behov.

16. Overgangen til socialismen forudsætter en revolution, hvor lønarbejderklassen erobrer statsmagten. I overgangsperioden må der træffes særlige foranstaltninger for at forhindre gamle økonomiske og politiske magtthavere i påny at komme til magten eller nye magtthavere i at selvstændiggøre sig i forhold til producenterne. Så længe der endnu er kapitalistiske stater i verden, vil det være nødvendigt med et statsapparat til at beskytte samfundet under udviklingen mod socialismen. Men på længere sigt er det nødvendigt at arbejde bevidst henimod statens bortdøen.

17. De ændringer i produktionsforholdene, som er gennemført i de såkaldte socialistiske lande, har ikke været af en sådan art, at producenterne har fået mulighed for at styre produktionen. Selv om der er store variationer fra land til land, er det i de fleste af disse lande et nyt lag af bureaukrater, som har erobret den politiske magt og derigennem magten til at styre produktionen. Ydermere er lønarbejdet ikke blevet afskaffet og markedsmekanismen ikke ophævet. Der har ikke været tale om en så gennemgribende omformning af den økonomiske basis, at man kan sige, at disse lande er socialistiske. Det ser dog ud til, at der først og fremmest i Kina foregår en kamp for at løse overgangssamfundets problemer.

18. Samtidig med omformningen af den økonomiske basis må der ske en gennemgribende ændring af samfundets politiske, juridiske og filosofiske overbygning. Mens visse juridiske og politiske forhold vil kunne ændres umiddelbart efter den politiske magtovertagelse, vil

der utvivlsomt gå lang tid, før de livsvaner, idealer, normer og forestillinger, som er udviklet i det kapitalistiske samfund er revolutioneret. Ændringerne i basis udgør det materielle grundlag for ændringerne i overbygningen, omvendt er ændringer i overbygningen nødvendige for, at omformningen af basis kan føres til ende.

19. Målet er i sidste instans det klasseløse - kommunistiske - samfund. Det er ikke muligt konkret at beskrive dette samfund på nuværende tidspunkt. Samfundets nærmere udformning vil afhænge af den historiske proces, der er gået forud, og det vil lige som alle andre samfund være under stadig udvikling. Men man må forestille sig, at arbejdsdelingen sådan som vi kender den fra det kapitalistiske samfund forsvinder, og at enhver vil yde efter evne og nyde efter behov.

Staten

20. Staten er et produkt af klasse modsætningerne. Den har gennem tiderne haft mange forskellige former, idet hver af de eksisterende produktionsmåder har frembragt sin specielle statstype til varetagelse af den herskende classes interesser. Den borgerlige stats hovedopgave er at sikre opretholdelsen af det kapitalistiske samfundssystem.

21. Staten varetager kapitalistklassens langsigtede interesser. Udbytningen af arbejdskraften er en nødvendig forudsætning for det kapitalistiske samfunds beståen. Staten sikrer dette gennem lovgivningen (lovfæstelsen af den private ejendomsret, arbejdsretten, m.v.). Staten søger dog først og fremmest at stabilisere udbytningen ved at fremme samarbejdet mellem klasserne. Den indtager en mere og mere fremtrædende rolle i fastholdelsen og formidlingen af kapitalens ideologiske herrødemme over lønarbejderne. Staten forsøger at integrere og binde lønarbejderne til den kapitalistiske produktionsmåde som den naturlige, uforanderlige samfundsform, og at fremstille kapitalens interesser som hele samfundets interesser. Hertil tjener også statens nære samarbejde med de forskellige interesseorganisationer, specielt fagforeningerne. Eksistensen af stærke, reformistiske fagforeninger og partier er en betingelse for, at lønarbejderne accepterer udbytningen til gengæld for små forbedringer.

22. Staten regulerer forholdet mellem de forskellige kapitalgrupper for at forhindre sammenstød, der kan true systemets overlevelse. I krisituationer kan staten blive genstand for kamp mellem de forskellige kapitalgrupper. Staten varetager i almindelighed monopolkapitalens interesser, undertiden på bekostning af svagere kapitalgrupper.

23. Staten spiller en stadig større direkte rolle i økonomien. Den varetager de opgaver, som de enkelte kapitalister ikke kan eller vil løse (opbygning af infrastruktur, uddannelse af arbejdskraft). Efter krisen i 20'erne har staten i stadig stigende grad gennem konjunkturregulerende foranstaltninger forsøgt at dæmpe krisetendenser. Samtidig er den statslige sociale sektor udvidet stærkt. Som en konsekvens af de kapitalistiske produktionsforhold er behovene på det sociale område vokset kraftigt. Gennem socialpolitikken prøver staten at imødekomme nog-

le af lønarbejderklassens mest umiddelbare krav og derved dæmpe det, der ellers kunne udvikle sig til alvorlige sociale spændinger. De sociale foranstaltninger tjener således til at stabilisere kapitalismen. Dels økonomisk, dels ideologisk, idet de understøtter den borgerlige ideologiske forsøg på at fremstille staten som stående over klasserne.

24. Staten er ikke uafhængig af kapitalen, men der eksisterer heller ikke et egentligt underordningsforhold. For at det kapitalistiske samfund kan overleve, må staten i mange tilfælde handle mod den ene eller den anden kapitalgruppes interesser, lige som det er muligt for lønarbejderne at opnå øjeblikkelige forbedringer, fordi kapitalismens overlevelse på langt sigt kræver dette.

25. Statens rolle i det kapitalistiske samfund er således modsigelsesfuld. I takt med klassekampens udvikling vil statens rolle som legitimerende faktor aftage og dens rolle som direkte undertrykkelsesapparat vokse. Allerede i den nuværende situation står disse roller i modsætning til hinanden, og det er en vigtig opgave for den revolutionære bevægelse at udnytte disse modsætninger.

Parlamentet

26. I fremstillingen af den borgerlige stat som stående over klasserne og varetagende hele befolkningens interesser, spiller parlamentet (folketinget) en vigtig rolle. Parlamentet fremstilles som den afgørende magtfaktor i samfundet. Imidlertid har parlamentet ingen væsentlig selvstændig magt, men er et udtryk for de økonomiske og politiske magtforhold i samfundet.

27. For et parti som VS er værdien af deltagelse i det parlamentariske arbejde helt afhængig af den aktuelle situation. På nuværende tidspunkt kan arbejdet i parlamentet dels tjene til at afsløre hvilke interesser folketinget faktisk varetager, dels støtte den kamp mod det kapitalistiske samfund, der foregår udenfor, og endelig hjælpe med til at fastholde de fremskridt og indrømmelser, som lønarbejderne har tilkæmpet sig.

28. Det er en illusion at tro, at man kan indføre socialismen »ad parlamentarisk vej«. Et socialistisk samfund kan ikke opstå gradvis indenfor det kapitalistiske. Forudsætningen for et socialistisk samfund er producenterens overtagelse af produktionsmidlerne. Kapitalistklassen opgiver naturligvis ikke godvilligt sin ejendomsret til disse. Man kan derfor ikke forestille sig indførelse af socialismen uden at der sker et revolutionært brud med den gamle orden.

Reformismen

29. Ifølge reformistisk opfattelse skulle arbejderbevægelsens partier ved at deltage i valgene og vinde styrke i parlamenterne gradvis kunne erobre den borgerlige statsmagt og derefter bruge den som redskab for en socialistisk omformning af samfundet.

30. Den objektive baggrund for de reformistiske ideers fremgang har været de kapitalistiske højkonjukturer, der har givet mulighed for en vis forøgelse af arbejdslønnen



og gennemførelse af en omfattende statslig socialpolitik.

31. De reformistiske partier og den reformistiske del af fagbevægelsen har i stadig højere grad bygget på forestillingen om, at en ubrudt stigning i produktionen skulle gøre det muligt at tilfredsstille alle lønarbejderklassens behov. Herved skulle modsætningen mellem lønarbejde og kapital efter deres mening træde i baggrunden.

32. For de reformistiske partier er den kapitalistiske økonomiske ekspansion således næsten blevet ensbetydende med fremgang for socialismen. Derfor har disse partier også været mere end villige til at overtage regeringsmagten i de kapitalistiske samfund for at prøve at løse eller i hvert fald dæmpe de konflikter, som opstår af det kapitalistiske samfunds indre modsætninger. Da disse partier ikke repræsenterer en bestemt del af den herskende klasse, men tværtimod fremstår som lønarbejderklassens repræsentanter, har de bedre muligheder end de borgerlige partier for dels at løse modsætninger mellem forskellige grupper af kapitalister og dels at tilgodese hele kapitalistklassens interesser - reelt på lønarbejderklassens bekostning.

33. Reformismen bygger på en accept af forestillingen om staten som stående over klasserne og en tro på, at det er muligt at harmonisere modsætningen mellem lønarbejde og kapital. For VS er kampen mod reformismen en del af kampen for socialismen.

Faglig kamp

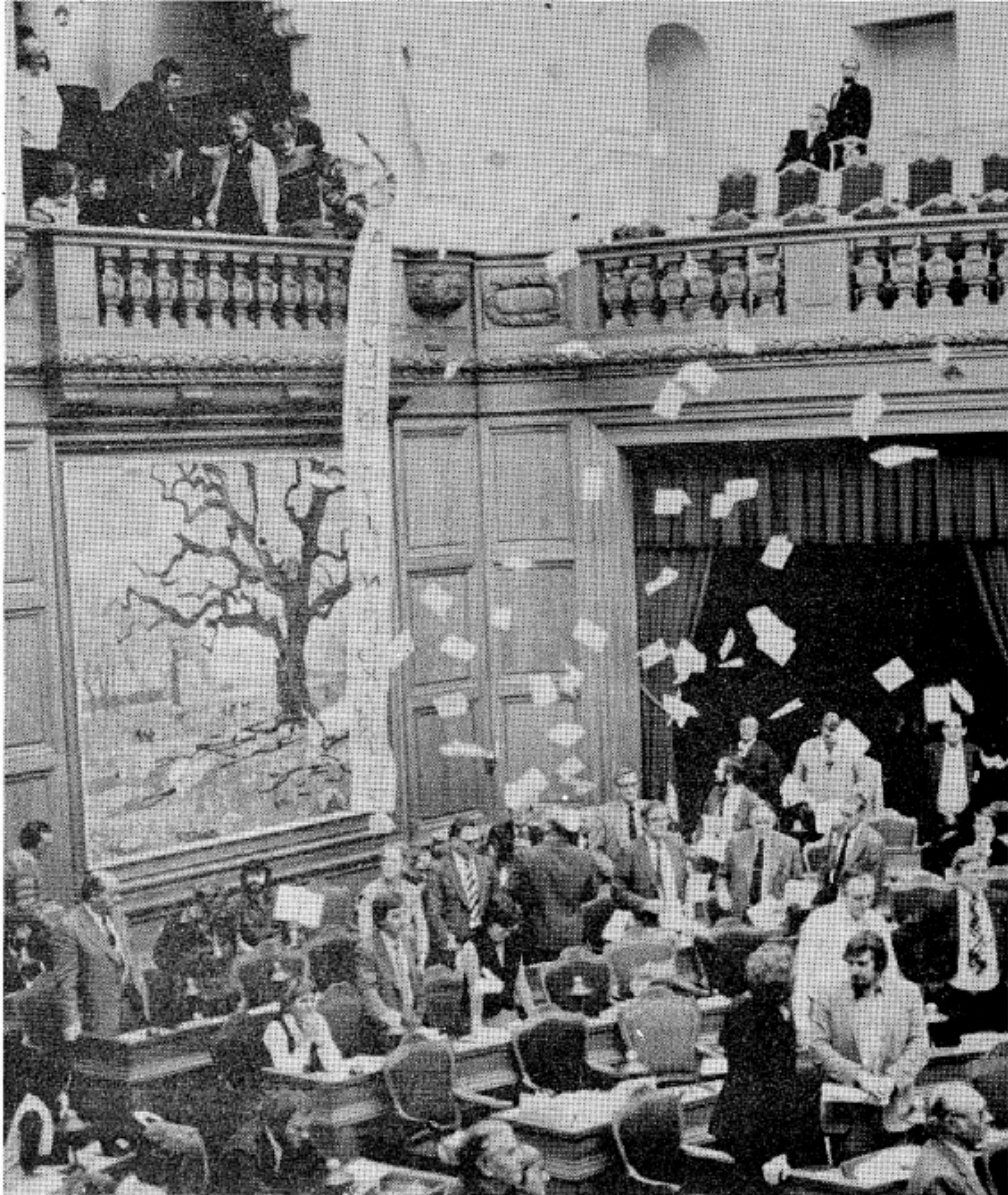
34. Den faglige kamp er en central del af klassekampen. Modsætningen mellem lønarbejde og kapital kommer til udtryk i de stadige konflikter på arbejdspladserne. VS støtter den kamp, der føres for at bevare de opnåede goder og for højere real løn, kortere arbejdstid, nedsat arbejdstempo m.v. Men denne kamp for krav, der er udsprunget af den aktuelle arbejdssituation er ikke identisk med kampen for socialismen. Partiet må hele tiden arbejde for at give kampen revolutionært socialistisk perspektiv.

35. Den etablerede fagbevægelse (LO) har med hovedaftalens (samarbejdsudvalgsaftalernes) paragraf 4 og 2 accepteret at arbejde på det kapitalistiske systems betingelser og derved underordne sig arbejdskøberne. LO kan derfor ikke være et redskab i kampen for socialismen. Men langt den største del af lønarbejderne inden for industri, transport, handel og kontor er organiseret under LO, som i samarbejde med Arbejdsgiverforeningen kan håndhæve en reel tvang til organisering under LO. Derfor er det nødvendigt at arbejde politisk inden for LO.

36. Tillidsmandsinstitutionen er en del af den etablerede fagbevægelse. Tillidsmandsreglerne kræver, at den af lønarbejderne valgte tillidsmand skal godkendes af arbejdskøberne. Ydermere er det i følge reglerne tillidsmandens første opgave at virke for ro og orden på arbejdspladsen, varetagelsen af arbejdskammeraternes in-

teresser kommer i anden række. Følges reglerne, vil tillidsmanden derfor snarere komme til at gå arbejdskøberens end lønarbejdernes ærinde. I nogle tilfælde vil det imidlertid være muligt for en tillidsmand at styrke den revolutionære kamp på arbejdspladsen. Dette forudsætter, at tillidsmanden sætter sig ud over reglerne. Om VS'ere skal lade sig opstille og vælge til tillidsmænd må afhænge af en vurdering af forholdene på den enkelte arbejdsplads.

37. I de senere år er en ny fagopposition vokset frem. Inden for LO er der voksende modstand mod den reformistiske ledelse og den bureaukratiske struktur. Uden om LO er nye organisationer begyndt at tage form, som med den »vilde« (frie) strejke som vigtigste våben kæmper for at varetage lønarbejdernes kort- og langsigtede interesser. Partiet må af al kraft støtte udviklingen af denne nye fagopposition.



38. Skal kampen på arbejdspladserne være målrettet og slagkraftig, er det nødvendigt, at den er organiseret - i basisgrupper, celler eller andre former for arbejdspladsgrupper. På langt sigt må der arbejdes hen imod en samlet organisering af kampen på arbejdspladserne. Hvad der er den mest hensigtsmæssige organisationsform er et uafklaret spørgsmål inden for den ikke-reformistiske venstrefløj. Det ligger derfor uden for minimumsprogrammet at tage stilling dertil.

39. Også visse funktionærgrupper, tjenestemænd, overenskomstansatte akademikere og andre, der ikke hører til LO-området, deltager i den faglige kamp. Disse stadig voksende lags klasse-mæssige tilhørsforhold er omstridt indenfor den ikke-reformistiske venstrefløj. En stillingtagen hertil ligger derfor uden for minimumsprogrammet rammer. Men det er en vigtig opgave for partiet at nå frem til en afklaring vedrørende klasseanalysen.

40. Kapitalen er organiseret internationalt. Kampen imod den må derfor også organiseres internationalt. Solidaritet og samarbejde over landegrænserne også på det faglige område er en væsentlig del af denne kamp.

Anti-imperialistisk kamp

41. Undertrykkelsen og udbytningen af de underudviklede landes folk er med til at opretholde det imperialistiske verdenssystem. Imperialismen hindrer de nødvendige økonomiske og politiske omvæltninger i de underudviklede lande og stabiliserer kapitalismen i de imperialistiske centre i Vesteuropa og Nordamerika.

42. Befrielseskampene i Asien, Afrika og Latinamerika, som i det sidste årti er blevet udvidet og skærpet, sigter efter at løsrive stadig større dele af disse kontinenter fra det imperialistiske verdenssystem. En sådan løsrivelse er med til at svække kapitalismen i Vesteuropa og Nordamerika. For VS er det en selvfølge, at den anti-imperialistiske kamp må støttes af al kraft.

43. Det er de samme mekanismer, der udbytter og undertrykker folkene i Asien, Afrika og Latinamerika og lønarbejderne i Vesteuropa og Nordamerika. Ved at bekæmpe imperialismen i Vietnam er det vietnamesiske folk med til at svække kapitalismen. Ved at bekæmpe kapitalismen i Danmark er danske lønarbejdere med til at svække imperialismen. Den anti-imperialistiske kamp og den anti-kapitalistiske kamp hænger uløseligt sammen. Dette er udgangspunktet for VS' deltagelse i det anti-imperialistiske arbejde.

Kamp på andre områder

44. I det senkapitalistiske samfund fremtræder kapitalismens grundlæggende modsætning - mellem lønarbejde og kapital - i tildels nye former: Oprettelse af nye økonomisk-politiske fællesskaber, en øget anvendelse af viden-skaben i produktionen, et øget behov for veluddannet arbejdskraft, voksende grupper der bliver overflødiggjort i produktionen, et stigende antal arbejdsulykker og erhvervs sygdomme, en systematisk ødelæggelse af det fysiske miljø, en øget regional ulighed. Derfor hører kam-

pen mod oprettelsen af et europæisk, kapitalistisk statsapparat, kampen på uddannelsesinstitutionerne, kampen for kvindefrigørelsen, kampen mod forureningen og kampen for bedre boligforhold alle med til klassekampen.

45. På alle disse områder er kampen intensiveret i de senere år. Ofte har den været ført af grupper, der har koncentreret sig om en enkelt af de umiddelbare modsigelser, som det senkapitalistiske samfund indebærer. Disse grupper har ikke nødvendigvis haft et socialistisk sigte med deres kamp. Men ligesom den faglige kamp er også disse andre sider af klassekampen skærpet. Såvel midlerne som målet er efterhånden blevet radikaliseret, og på alle områder findes der nu grupper, som klart opfatter kampen som et led i kampen for en socialistisk revolution.

46. Partiet og dets medlemmer må se det som en opgave at fremme denne proces. Partiet er åbent for et nært samarbejde med alle ikke-reformistiske grupper, der deltager i denne del af klassekampen. Partiet tilstræber at skabe en organisatorisk ramme, hvor de mange spredte erfaringer kan undergå en samlet bearbejdelse, til sikring af den vekselvirkning mellem teori og praksis, som er forudsætningen for en socialistisk strategi. Og partiets medlemmer, som deltager i denne del af klassekampen, må se det som deres opgave at udbrede bevidstheden om, at boligproblemet, kvindefrigørelsen, forureningen osv. ikke kan løses isoleret, men at forudsætningen for deres løsning er den socialistiske revolution.

Alle læser SOLIDARITET - Køber du også SOLIDARITET i løssalg? Hvorfor løbe risikoen for ikke at møde en sælger?

Solidaritet er den avis der kan give dig det nødvendige supplement i hverdagen, vi gør meget ud af være der hvor tingene sker, og at beretningen kommer fra dem der er placeret midt i begivenhederne.

Et abonnement koster 40 kr. for 10 nr. Et støtte og institutionsabonnement koster 60 kr.

solidaritet

Love for partiet Venstresocialisterne

§ 1 FORMÅL

Formålet for partiets virksomhed er gennemførelsen af partiets programmer og kongresbeslutninger.

§ 2 MEDLEMSKAB

1. Erhvervelse af medlemskab

1. Erhvervelse af medlemskab forudsætter, at man som sympatisør har gennemført partiets obligatoriske introduktionsskolingsforløb. Partiafdelingerne har pligt til på partiets vegne og eventuelt i samarbejde at foranstalte en sådan introduktionsskolings gennemførelse, således at skolingens påbegyndelse senest 8 måneder efter opnåelsen af sympatisørstatus. Hovedbestyrelsen kan efter ansøgning fra den enkelte partiafdeling dispensere fra denne tidsmæssige ramme.

2. Desuden forudsætter medlemskabet, at man tilslutter sig partiets minimumsprogram, godkender dets love, betaler det af kongressen fastsatte kontingent, det af partiafdelingens generalforsamling godkendte lokalkontingent, samt at man ikke er medlem af andre partier. Endvidere forudsætter medlemskab, at man i sympatisørperioden har deltaget i partiafdelingens aktiviteter.

Samtidig med introduktionsskolingens kan der åbnes muligheder for, at sympatisørerne kan deltage dels i dobbeltorganiseringsarbejdet, dels i partiafdelingernes emnegrupper.

3. En sympatisør optages tidligst 3 måneder og senest 6 måneder efter introduktionsskolings påbegyndelse som medlem, med mindre partiafdelingen i den mellem-liggende periode har truffet beslutning om at nægte den pågældende sympatisør optagelse. En sådan beslutning foretages på grundlag af sympatisørens deltagelse i et afsluttet introduktionsskolingsforløb og partiafdelingens aktiviteter og kan appelleres til hovedbestyrelsen.

2. Medlemskategorier

1. Der findes to former for medlemskab af partiet: aktivt og passivt medlemskab.

2. Ved aktivt medlemskab forstås aktivitet i forhold til partiafdelingen og/eller sektor- og branchegrupperne og/eller det centrale arbejde. Aktivitet i forhold til sektor- og branchegrupperne og det centrale arbejde omfatter tilbagemelding over for partiafdelingen. Bevarelse af aktivstatus forudsætter endvidere deltagelse i den af hovedbestyrelsen godkendte grundskoling jvf. kommissoriernes retningslinjer herom. Aktive medlemmer har fulde medlemsrettigheder.

3. Ved passivt medlemskab forstås et medlemskab, der ikke opfylder de i pkt. 2 anførte krav til aktivitet. Passive medlemmer modtager principielt samme materiale som aktive, har samme ret til at ytre sig i partiets blade og har møde- og taleret ved alle møder i partiet. Passive medlemmer har ikke stemmeret og er ikke opstillingsberettigede, samt udelades af grundlaget for beregning af partiafdelingens delegeretantal til kongresser og lignende.

4. Det enkelte medlem afgør selv, om vedkommende vil være aktiv eller passiv - efter de nærmere bestemmelser i pkt. 5. Ved grov overtrædelse af status som aktiv kan partiafdelingen overflytte et medlem til status som passiv. En sådan overflytning kan kun foretages på et møde, hvortil alle medlemmer har modtaget indkaldelse med sagen på dagsordenen, og hvis $\frac{2}{3}$ af de fremmødte på partiafdelingsmødet stemmer for dette. Den overflyttede kan anke beslutningen til hovedbestyrelsen.

5. Overgangen fra aktiv til passiv kan foregå til enhver tid. Overgang fra passiv til aktiv kan (for ikke ny-indmeldte) kun foregå i den første uge af hvert kvartal samt den første uge efter afholdelsen af en kongres. Overgang fra passiv til aktiv kan ikke finde sted i perioden mellem en kongres' indkaldelse og afholdelse.

6. Partiafdelingerne administrerer aktiv/passiv opdelingen. En gang i kvartalet (første uge) indberetter partiafdelingerne de skete ændringer i medlemmernes status til partikontoret. Misbrug af bestemmelserne om medlemsstatus kan indankes for hovedbestyrelsen.

3. Særlige bestemmelser

1. Et medlem er forpligtet til at være medlem af en fagforening, hvis en sådan findes for det pågældende erhverv. Dispensation kan dog gives af hovedbestyrelsen. Forpligtelsen gælder ikke fagforeninger, hvor både ansatte og arbejdsgivere er medlemmer.

2. Tidligere medlemmer og sympatisører, som ønsker medlemskab, skal søge om dette i den lokale partiafdeling. Partiafdelingen skal indhente udtalelse fra den partiafdeling og den dobbeltorganiseringsgruppe, som det(n) tidligere medlem (sympatisør) senest har været tilknyttet. Afgørelsen kan af både ansøgeren og partimedlemmer forelægges forretningsudvalget til afgørelse i hovedbestyrelsen. I så fald skal forretningsudvalget anmode om en udtalelse fra de berørte partiafdelinger, dobbeltorganiseringsgrupper og ansøgeren, før sagen forelægges hovedbestyrelsen til endelig afgørelse.

3. Personer, der ønsker medlemskab, og som tidligere har beklædt fremtrædende poster i andre partier, skal søge om optagelse i den lokale partiafdeling. Partiafdelingen skal indhente udtalelse fra den dobbeltorganiseringsgruppe, som den pågældende eventuelt vil blive tilknyttet. Ansøgeren skal gives lejlighed til at kommentere såvel partiafdelingens som dobbeltorganiseringsgruppens indstilling. Særgsmålet forelægges af partiafdelingen for forretningsudvalget til endelig afgørelse i hovedbestyrelsen.

4. Hovedbestyrelsen kan ekskludere et medlem, som misbruger sin tillidspost i VS eller på anden måde groft skader partiet, herunder misligholder aftaler af økonomisk karakter med partiet. Før en sådan beslutning tages, må den pågældende gøres bekendt med grundlaget for anklagen og have lejlighed til at udtale sig ved sagens

behandling. Spørgsmålet forelægges den førstkomende kongres til endelige afgørelse.

§ 3 KONTINGENT

1. Aktive og passive medlemmer samt sympatisører betaler et grundkontingent på 40 kr. månedligt og et proportionalkontingent, der udgør 3 procent af det beløb, hvormed den månedlige bruttoindtægt overstiger 5.000 kr. (jvf. kongresvedtagelse: Om kontingent). Grundkontingent for folke- og invalidepensionister og elever under 18 år udgør 50 kr. pr. kvartal.

Forældre der betaler proportionalkontingent, betaler et kontingent der reduceres med 50 kr. pr. kvartal pr. barn. Såfremt begge forældre er medlemmer eller sympatisører reduceres forældrenes kontingenter med tilsammen 50 kr. pr. kvartal pr. barn.

Tilknytning til partiet som medlem eller sympatisør ophører ved udgangen af den anden måned i det kvartal, for hvilket der ikke er betalt kontingent.

2. Desuden betaler såvel medlemmer som sympatisører til partiafdelingen et lokalkontingent, hvis størrelse fastsættes af partiafdelingens generalforsamling, således at intet medlem og ingen sympatisør kan forpligtes til at betale mere end to tredjedele af det hende pålagte grundkontingent og en tredjedel af det hende pålagte proportionalkontingent. Partiafdelingen kan en gang i kvartalet (første uge) indstille til økonomi- og organisationsudvalget, at tilknytningen til partiet som medlem eller sympatisør bringes til ophør, hvis lokalkontingent ikke er betalt inden for en sådan fastsat forfaldstermin.

Partiafdelingens arbejdsudvalg kan give medlemmer og sympatisører dispensation for eller nedslag i lokalkontingent, hvis sociale eller økonomiske hensyn taler herfor. Det(n) pågældende medlem (sympatisør) kan indanke partiafdelingens afgørelse til hovedbestyrelsen.

§ 4 OPBYGNING

1. Grundorganiseringer

Partiafdelingerne har til opgave at deltage i formuleringen og videreudviklingen af partiets programatiske grundlag og udadtil at virke for, at partiets arbejdsprogram gennemføres i kongresperioden i overensstemmelse med hovedbestyrelsens beslutninger. Partiafdelingerne skal endvidere diskutere, vurdere og søge at forbinde aktiviteterne i de arbejdsplads- og/eller branchegrupper, der findes repræsenteret inden for partiafdelingens område.

Partiafdelingerne dækker et geografisk område, som i henseende til udstrækning og medlemstal giver de bedst mulige arbejdsvilkår.

En partiafdeling er ikke tvunget medlem af en region, men kan tilslutte sig denne efter behov.

Hvis der i et område ikke kan opnås enighed om opdelingen, afgøres spørgsmålet af hovedbestyrelsen efter indstilling fra økonomi- og organisationsudvalget. Hovedbestyrelsen kan også i almindelighed tage initiativ til sammenlægninger eller opdelinger, hvor det anses for hensigtsmæssigt.

Hver partiafdeling opretter en sympatisærkreds bestående af sympatisører inden for partiafdelingens område. Kredsen omfatter 1) personer, der søger optagelse i par-

tiet, men endnu ikke opfylder betingelserne for medlemskab, 2) personer, der ønsker løsere tilknytning til partiet. Små partiafdelinger kan slutte sig sammen med en eller flere nabopartiafdelinger og oprette en fælles sympatisærkreds. Sympatisører har ikke stemmeret og er ikke valgbare til partiets tillidsposter.

Partiafdelingen vælger et arbejdsudvalg, som er ansvarlig for kommunikationen mellem partiafdelingens medlemmer og partiledelse. Medlemmer/sympatisøren er som hovedregel knyttet til den partiafdeling, i hvis område den pågældende bor. Tilknytningen til en anden partiafdeling er tilladt, forudsat at denne partiafdeling er indforstået. Ingen kan være stemmeberettiget medlem af mere end en partiafdeling.

Ved siden af organiseringen i partiafdelinger organiseres medlemmene i arbejdsplads- og/eller branchegrupper. Princippet i denne opdeling er en opdeling efter arbejdsituation. Alt efter arbejdsforholdene og antallet af medlemmer i de pågældende arbejdsituationer kan grupperne omfatte f.eks. en arbejdsplads, en branche, et fag, industriarbejdere, kontorarbejdere, socialarbejdere, pædagoger, uddannelsessøgende.

Opdelingen i arbejds- og/eller branchegrupper behøver ikke nødvendigvis at følge opdelingen i partiafdelinger. Opdelingen sker i øvrigt efter indstilling fra den (de) berørte partiafdeling(er) og godkendes af hovedbestyrelsen.

En gruppe af medlemmer, som ønsker at oprette en arbejdspladsgruppe eller branchegruppe, skal henvende sig til såvel partiafdeling(erne) som hovedbestyrelsen angående godkendelse.

De centrale udvalg i partiet er forpligtet til at opretholde kontakt med arbejdsplads- og branchegrupper inden for deres område.

Det påhviler partiafdelingerne og arbejdsplads- og branchegrupperne såvidt muligt at inddrage sympatisørerne i deres udadvendte aktiviteter.

Det påhviler partiafdelingsundergrupper og dobbeltorganiseringsgrupper at sikre, at nye partimedlemmer, som indgår i en af partiafdelingens faste undergrupper og/eller i dobbeltorganiseringsgrupper, gennemfører en kortvarig introduktion i gruppens arbejde og arbejdsområde.

2. Regioner

Landet opdeles i ca. 10 regioner: Region 1 (Nordjyllands amtskommune), region 2 (Viborg og Ringkøbing amtskommuner), region 3 (Århus amtskommune), region 4 (Vejle, Ribe og Sønderjyllands amtskommuner), region 5 (Fyens amtskommune), region 6 (Vestsjællands og Storstrøms amtskommuner), og i hovedstadsområdet i region A (samtlige partiafdelinger i Frederiksborg amtskommune, Lyngby, Søllerød, Gladsaxe, Gentofte Øst, Gentofte-Vangede og Værløse partiafdelinger), region B (Roskilde, Løjre, Hvalsø, Køge, Ballerup, Brøndbyerne, Rødovre, Hvidovre, Glostrup, Greve, Albertslund og Tåstrup partiafdelinger), region C (Amager, Dragør/Tårnby og Christianshavn partiafdelinger), region D (Nørrebro, Vesterbro, Østerbro, Nordvest, Frederiksberg, Valby og Indre By partiafdelinger).

På den årlige regionsgeneralforsamling, hvortil samtlige medlemmer har adgang, vælges et regionssekretariat på mindst 3 medlemmer (hver partiafdeling kan kun have

et medlem i sekretariatet). Sekretariatet har til opgave at tage initiativer i området og at hjælpe organisatorisk svage partiafdelinger eller områder, desuden at sørge for at politiske problemer tages op til debat på regionsmøderne, og at resultaterne tilsendes hovedbestyrelsen. Sekretariatet er også ansvarlig for at kontakke mellem partiafdelingerne i området opretholdes.

Indkaldelse til regionsmøder sker gennem partiets medlemsblad. Referater o.l. fra regionsmøderne tilsendes partiafdelingerne, der er ansvarlige for, at de videregives til partiafdelingernes medlemmer.

De i regionen involverede partiafdelinger aftaler selv, efter hvilke retningslinjer de vil dække omkostningerne ved regionsarbejdet.

Om fraktioner og tendenser

Medlemmer af partiet, som har fælles opfattelse i grundlæggende spørgsmål, har ret til at slutte sig sammen i en fraktion eller en tendens med det formål at søge at vinde partiet for deres synspunkter.

Fraktioner og tendenser har ret til at afholde egne møder og udgive eget materiale samt udnytte reglerne for

minoritetsbeskyttelse som anført i lovbestemmelse 1 D. I organiserede (prioriterede) diskussioner har partiledelsen pligt til at sørge for, at fraktioner/tendenser får mulighed for at præsentere deres synspunkter for alle partiets medlemmer.

Fraktioner og tendenser har pligt til at holde partiet orienteret om deres virksomhed således at forstå, at vedtagelser og referater fra besluttede møder i fraktionen/tendensen skal være tilgængelige for alle medlemmer af partiet.

Fraktioner og tendenser skal i deres arbejde udødt som VS'ere bøje sig for flertallets afgørelser.

§ 5 KONGRESSEN

Kongressen er partiets højeste instans. Den afholdes ordinært hvert halvandet år. Den indkaldes af hovedbestyrelsen med mindst 4 måneders varsel. Indkaldelsen skal indeholde hovedbestyrelsens dagsordensforslag. Kongressen vedtager selv sin endelige dagsorden.

Kongressen har form som en »delegeretkongress«, hvor hver partiafdeling vælger kongresdelegerede i forhold til sit antal aktive medlemmer.



Det skrev præssten om:

Fra Sandkasse til kadreparti?

VS' dannelse og udvikling 1967-73

"Bogen rummer ret beset alt, hvad kan siges på indeværende tidspunkt at være relevant for at kunne følge VS's brydsomme vej...."

For dem, der for alvor ønsker at gennemtænke vilkårene for et socialistisk, revolutionært parti i dagens Danmark, giver bogen meget stof til eftertanke...."

*Ole Krarup Pedersen,
Information*

"...jeg synes, at det må siges til de to forfatters ros, at de har skrevet en partihistorie, der langt hæver sig op over det almindelige ukritiske og selvhøierende niveau, der kendetegner så godt som alle "officielle" partihistorier...Den er naturligvis uundværlig læsning for alle tidligere nuværende og kommende VS'ere, men kan også have stor interesse for alle andre der er interesserede i politisk samtidshistorie."

*Niels Kjær,
Højskolebladet*

"Inden for sine egne valgte rammer er bogen en sober, gennemtænkt, veldokumenteret og letlæselig fremstilling og klarlægning af et tilsyneladende indviklet handlingsforløb. Hvis alle VS'ere læser den og tager ved lære af den, vil den hjælpe os med at undgå at begå mange brøler i fremtiden."

*Vagn Rasmussen,
VS-bulletin*

"Det er den bedste partihistorie, jeg har læst, gennemreflekterende, både m.h.t. metode, emneafgrænsning og vurderinger, kritisk overfor sit emne og positiv i sin bestræbelse...second to none i Danmark"

*Finn Løkkegård,
Week-end avisen*

"Bogen er brugbar som en god og grundig fremstilling af VS's første tid; den formidler mange oplysninger om VS's indre udvikling og politik"

*Karl Chr. Lammers,
Socialistisk Dagblad*

VS Forlaget
Blågårdsgade 32, 2200 N
388 sider ill. pris kr. 80,-

Forud for hver ordinær kongres afholdes en diskussionsperiode på et halvt år, som indledes ved at hovedbestyrelsen udsender forslag til dokumenter af principiel karakter til diskussion i partiafdelingen sammen med forslag fra eventuelle fraktioner og tendenser.

Imellem de halvandetårige kongresser kan der efter den halvandetårige kongres' beslutning indkaldes til specielle emnekongresser, hvor strategi og taktik inden for bestemte områder fastlægges. Hovedbestyrelsen er underlagt disse emnekongressers beslutninger på samme vis, som den er underlagt den halvandetårige kon-

gres'. Emnekongresserne er indstillingsberettigede på lige fod med partiafdelingerne til det af hovedbestyrelsen nedsatte udvalg inden for kongressens emneområde.

Ekstraordinær kongres afholdes tidligst 2 og senest 3 måneder efter, at 1/3 af hovedbestyrelsen eller 1/6 af partiets medlemmer har fremsat skriftligt krav herom.

§ 6 HOVEDBESTYRELSEN

Kongressen vælger en hovedbestyrelse på 21 medlemmer. Af disse kan højst 4 være personer, som er ansat af partiet eller fuldtidsrepræsentanter for dette (MF'ere, borgmestre o.l.). Sekretærer for forretningsudvalget og fagligt landsudvalg samt partiets forretningsfører kan ikke være medlem af hovedbestyrelsen.

Mindst 5 af hovedbestyrelsesmedlemmerne skal være nyvalgte. Ingen må være medlem af hovedbestyrelsen i mere end tre kongresperioder i træk.

På hovedbestyrelsesmøderne skal hovedbestyrelsens aktuelle politik på grundlag af de af kongressen vedtagne kommissorier diskuteres. Hovedbestyrelsens møder er principielt åbne for partiets medlemmer. Vedrørende taleret og rejsegodtgørelse henvises til lovbestemmelse 6, afsnit 7.

Principprogrammet er bestemmende for hovedbestyrelsens beslutninger. Det er hovedbestyrelsens pligt at indkalde skriftlige indberetninger fra partiafdelingerne, hvor erfaringerne med realiseringen af kommissorierne for arbejdet i partiet fremlægges sammen med kommentarer om hovedbestyrelsens taktik.

Mellem kongresserne er hovedbestyrelsen partiets øverste myndighed, såvel politisk som organisatorisk. Den er bundet af kongresbeslutninger og af medlemsafstemninger afholdt i overensstemmelse med lovbestemmelser herom, og har til opgave inden for disse rammer

at konsolidere partiet og realisere dets politik. Hovedbestyrelsen samles mindst 6 gange årligt.

§ 7 FORRETNINGSUDVALGET

Forretningsudvalget vælges af hovedbestyrelsens midte og træffer de nødvendige politiske og organisatoriske dispositioner mellem hovedbestyrelsesmøderne, under ansvar over for hovedbestyrelsen. Hovedbestyrelsen fastsætter selv antallet af medlemmer i forretningsudvalget.

Ved første valg af forretningsudvalg efter en ordinær kongres skal mindst 2 medlemmer være nye i forhold til det afgående forretningsudvalg.

Personer, der er ansat af partiet eller er fuldtidsrepræsentanter for partiet (MF'ere, borgmestre o.l.) må højst besætte to pladser i forretningsudvalget.

§ 8 ØKONOMI- OG ORGANISATIONSUDVALGET

Hovedbestyrelsen nedsætter efter indstilling fra partiafdelingerne et økonomi- og organisationsudvalg med ansvaret for regnskabsføring, budgetlægning og budgetkontrol, det centrale partikontors funktion, organisatorisk kontakt mellem det centrale apparat og partiafdelingerne, regionerne og sektor- og brancheorganiseringerne, udvikling af partiets organisatoriske struktur samt indstilling om bevilling til forretningsudvalget, og hovedbestyrelsen og ydelse af bevilling med ansvar overfor forretningsudvalget og hovedbestyrelsen.

§ 9 PROGRAMUDVALGET

Hovedbestyrelsen nedsætter efter indstilling fra partiafdelingerne et programudvalg, som tilrettelægger og opsummerer programdiskussionen i partiet.

§ 10 REVISIONSUDVALGET

Kongressen nedsætter et revisionsudvalg på 2 medlemmer, som når til opgave at revidere partiets regnskab.

Revisionsberetningen forelægges kongressen til godkendelse.

§ 11 AFLØNNING AF PARTIANSATTE

Ved partiløn forstås gennemsnitstidlønnen for en faglært arbejder i hovedstadsområdet.

Alle partiets ansatte aflønnes med partilønnen.



LOVBESTEMMELSER

1. Om afstemningsregler o.l.

A. Der kan ikke i nogen partiinstans vedtages politiske udtalelser eller lignende, medmindre

- forslaget ordlyd har været medlemmerne i hænde senest tre dage før afstemningen, eller
- der ved afstemningen foreligger alternative muligheder.

B. Enhver afstemning i et partiorgan skal foregå skriftligt, såfremt 10% af de stemmeberettigede kræver det.

C. Ved enhver afstemning i et partiorgan skal - med mindre der er ubetinget enighed om andet - følgende afstemningsregler benyttes:

1. Hvis valget gælder en beslutning eller valg af en person: Hver stemmeberettiget har en stemme. Der stemmes samtidig om alle forslag. Hvis et forslag opnår almindeligt flertal af de afgivne stemmer, er dette forslag vedtaget. Ellers udskydes de dårligst placerede forslag, som tilsammen har nået højest halvdelen af stemmerne, og fremgangsmåde gentages, indtil et forslag har opnået almindeligt flertal.

2. Hvis afstemningen gælder valg af flere personer: Hver stemmeberettiget har lige så mange stemmer som antallet af personer, der skal vælges, og skal mindst bruge halvdelen af sine stemmer (højest en på hver person). Hvis de bedst placerede kandidater, svarende til det antal der skal vælges, tilsammen har fået mindst halvdelen af de afgivne stemmer, er de valgt. Ellers udskydes de dårligst placerede kandidater svarende til højest halvdelen af de afgivne stemmer. Der stemmes igen om de tilbageblevne kandidater, og de bedst placerede, svarende til det antal, der skal vælges, er valgt.

D. Minoritetsbeskyttelse: Ved ethvert valg af flere personer kan en gruppe personer i den besluttende forsamling anmelde sig som valggruppe og forelægge sin egen prioriterede kandidatliste. Gruppens medlemmer deltager så ikke i afstemningen i øvrigt, men får automatisk valgt et antal svarende til gruppens andel af den besluttende forsamling. Den øvrige del af forsamlingen vælger sin andel efter reglerne i pkt. C stk. 2. Hvis den endelige liste over valgte personer skal være prioriteret, skal prioriteringen fremgå ved en kombination af gruppernes prioritering, således at listen er mest muligt repræsentativ, uanset hvor den brydes af.

Minoritetsbeskyttelsen gælder dog ikke ved valg af forretningsudvalget.

2. Om partiskat

Enhver, der som repræsentant for partiet udadtil får overdraget betalt arbejde, skal i princippet betale partiskat af sådanne indtægter. Tilfornede o.l. i forbindelse med valg overlader det fulde vederlag til partiet, såfremt de ikke har fuldt løntab. I modsat fald beholder de vederlaget ubeskåret. For opgaver, som er aflønnet på en måde, der ikke står i rimeligt forhold til arbejdsindsatsen, er det grundreglen, at halvdelen af det udbetalte vederlag tilfalder partiet. Af indtægter fra mere faste jobs, f.eks. kommunalbestyrelsesmedlemmer, udvalgs honorar, domsmænd, vurderingsmænd m.v. betales efter grundreglen 1/3 til partiet.

Denne bestemmelse finder også anvendelse på medlemmer, der repræsenterer partiet i fuldtidsjob, idet beskatningsgrundlaget dog kun er den opnåede merindtægt.

Ved opgørelsen af beskatningsgrundlaget fratrækkes de faktiske udgifter, som jobbet medfører.

Økonomi- og organisationsudvalget kan i alle tilfælde dispensere fra grundreglerne, hvis de pågældende opgaver er så tidskrævende, at de har hindret vedkommende i at opretholde eller påtage sig betalt arbejde af anden art.

3. Om lovnævn

Kongressen vælger et lovnævn på 3 medlemmer med størst muligt organisationskendskab, som i tvivlstilfælde afgiver indstilling til hovedbestyrelsen om fortolkning af partiets love.

4. Om opstillinger

Opstilling af kandidater til repræsentative poster (folketing, kommunalbestyrelser o.l.) skal foregå i opstillingsenheder, der følger de reelle valgenheder. Ved opstilling til kommunalvalg skal opstillingsenheder - uanset parti-afdelingernes geografiske grænser - være kommunen og opstillingen skal foregå på et særligt medlemsmøde, til hvilket alle medlemmer bosat i den pågældende kommune er indkaldt.

Ved folketingsvalg er den reelle valgenhed hele landet, hvorfor opstillinger i princippet skal foregå på landsbasis. Af praktiske grunde opstilles der kun på landsbasis i de kredse, hvor mandatchancen er størst. Hovedbestyrelsen bestemmer i hvert enkelt tilfælde antallet af sådanne kredse, dog således at der bliver tale om mindst dobbelt så mange som partiets mandattal ved foregående valg og aldrig under ti.

Hvert år i juni måned foretages urafstemning om prioritering af folketingskandidater til de vigtigste kredse. Senest to måneder forinden nedsætter hovedbestyrelsen et opstillingsudvalg. Med en tidsfrist på tre uger indkalder opstillingsudvalget forslag til kandidater.

Forslaget skal indeholde kandidatens erklæring om villighed til at lade sig opstille samt underskrifter fra 5-10 medlemmer som stillere.

Opstillingsudvalget lader fremstille en fuldstændig liste over kandidater i alfabetisk orden. Listen indeholder stillernes navne, og den kan efter kandidaternes afgørelse indeholde en motivering/præsentation, enten udarbejdet af stillerne eller af kandidaten selv (max. 40 ord pr. kandidat).

Denne liste skal være samtlige medlemmer i hænde senest en uge før begyndelsen af opstillingsugen.

På partiafdelingernes opstillingsmøde stemmes skriftligt efter denne liste i overensstemmelse med afstemningsreglerne i lovbestemmelse nr. 1. Ved ugens udløb sammentæller opstillingsudvalget stemmerne for hele landet, hvis en anden afstemningsrunde er nødvendig i henhold til lovbestemmelse nr. 1, meddeles det partiafdelingerne, hvilke kandidater, der er tilbage til anden runde, og en ny række opstillingsmøder inden for de følgende to uger afgrer kandidaternes endelige placering.

Sideløbende med opstillingsudvalget nedsætter hovedbestyrelsen et valgteknisk udvalg. Dette vurderer efter bedste skøn, hvor og i hvilken rækkefølge partiet har størst chance for mandater, samt giver indstilling om, hvilke kredskombinationer, der må foretages for at undgå valglovens vilkårigheder, og sikre, at partiet også ved selve valget får sine kandidater valgt i den rækkefølge, medlemmerne har udtrykt ønske om.

På grundlag af udvalgets indstilling vedtager hovedbestyrelsen en rækkefølge evt. med kredskombinationer. Denne vedtagelse skal ske, inden opstillingsmøderne begynder.

Kandidaterne placeres nu efter kredsrekkefølgen, idet dog enhver kandidat har ret til at lade sig placere længere nede på listen, end hun er berettiget til. Første suppleanter i de prioriterede kredse placerer sig efter samme fremgangsmåde som kandidaterne. De ved urafstemningen prioriterede (mindst 20) kan således selv afgøre, om de vil placere sig som kandidat eller 1. suppleant i en kreds, hvor pladsen ikke er besat af en, der blev prioriteret højere i urafstemningen.

En person, der er ansat af partiet, må umiddelbart efter et folketingsvalg frasige sig sin ansættelse ved partiet, hvis vedkommende ved sidste urafstemning inden folketingsvalget blev valgt til kandidat eller 1. suppleant til en prioriteret kreds, som ved folketingsvalget opnår repræsentation i folketinget. I tilfælde af valg med kort varsel nedsætter hovedbestyrelsen øjeblikkeligt et opstillingsudvalg og et valgteknisk udvalg. Alle de beskrevne procedurer skal gennemføres, men opstillingsudvalget har bemyndigelse til at stramme alle tidsfrister så meget, som situationen kræver.

De resterende opstillinger foretages på amtsbasis, efter at de sikreste kredse er besat ved ovenstående fremgangsmåde.

5. Om parlamentariske repræsentanter

Partiets repræsentanter i parlamentariske forsamlinger (kommunalbestyrelser, folketing o.l.) og de af hovedbestyrelsen udpegede medlemmer af eksterne råd, kommissioner, nævn o.l. er forpligtet til at holde den partiinstans, som er ansvarlig for partiets arbejde i respektive valgområde, nøje underrettet om deres virksomhed. Således skal kommunalbestyrelsesmedlemmer løbende orientere den (de) pågældende partiafdeling(er) om deres arbejde og modtage henstillinger fra afdelingen, ligesom det må tilstræbes, at de forud for hver budgetdebat forelægger dispositionen til deres ordførertale for afdelingen og tager hensyn til de fremkomne kommentarer, indvendinger eller forslag.

Folketingsgruppen og hovedbestyrelsesudpegede medlemmer af råd, kommissioner osv. skal løbende orientere hovedbestyrelsen og modtage henstillinger. Folketingsgruppen skal ved sidste hovedbestyrelsesmøde inden folketingsårets begyndelse fremlægge dispositionen for ordførertalen ved åbningsdebatten og forslag til arbejdsprogram for det kommende folketingsår, og skal tage hensyn til de forslag om ændringer og tilføjelser, som et flertal af hovedbestyrelsen går ind for.

Enhver henstilling, som klart følger af kongresbeslutninger, eller af de løfter, der er afgivet i partiets programmer, herunder valgprogrammer, skal ubetinget følges. Sker det ikke, kan den pågældende ikke længere repræsentere partiet.

Enhver anden henstilling skal, hvis den ikke følges, forelægges medlemmerne til afgørelse. Partiledelsen motiverer sin henstilling, og den pågældende parlamentariske repræsentant redegør for sine grunde til ikke at følge henstillingen. Disse redegørelser sendes inden en uge efter konfliktens opståen til samtlige medlemmer, som ved urafstemningen inden en uge afgør, om den pågældende fortsat skal repræsentere partiet. Afgørelsen træffes ved simpelt flertal af de afgivne stemmer.

6. Om kommunikation

Til sikring af kommunikationen i partiet bestemmes:

- at medlemmer tilsendes partiets blade. Såvel medlemmer som sympatisører tilsendes partiets eksterne blade, for så vidt som disse findes. Hovedbestyrelsen og fagligt landsudvalg kan i særlige tilfælde beslutte, at bestemte oplysninger kun videregives til medlemmer, men ikke til sympatisørerne.

- at i det interne blad publiceres de væsentligste oplæg forud for hvert hovedbestyrelsesmøde, ligesom hovedbestyrelsens beslutninger bringes.

- at desuden de sagpolitiske udvalg er forpligtet til at videregive resultaterne af deres arbejde. I det interne blad skal der informeres om meningsforskelle i ledelsen (med navns nævnelse).

- at partiet sender hver partiafdeling samme materiale, som tilstilles hovedbestyrelsesmedlemmer, samt vedlægger alt materiale, som enhver partiafdeling indsender med ønske om videreudsendelse til de andre partiafdelinger.

- at ethvert medlem har ret til at modtage samme materiale, som tilstilles hovedbestyrelsesmedlemmer, mod betaling af et gebyr, fastsat af Økonomi- og organisationsudvalget, til dækning af partiets udgifter i forbindelse hermed.

- at partiet udgiver alt politisk stof fra medlemmer, partiafdelinger og sagpolitiske udvalg, så ethvert medlem kan abonnere på det til kostprisen.

- at en repræsentant for hver partiafdeling eller gruppe kan få taleret og rejsegodtgørelse, såfremt dette senest en uge forinden et hovedbestyrelsesmøde anmeldes med begrundelse i et særligt emne på hovedbestyrelsens dagsorden.

- at et hvilket som helst valg mellem to alternative politiske holdninger til en konkret sag skal kunne bringes til urafstemning blandt medlemmerne, såfremt 1/3 af medlemmerne kræver det.

- Alternativerne forelægges i det førstkomende nummer af partiets interne blad, medlemmerne indsender stemmesedlen til partikontoret inden en uge efter modtagelsen af bladet.

7. Om rotation o.l.

Et folketingsmedlem skal udskiftes ved første folketingsvalg, efter at hun har repræsenteret partiet i tinget samt haft partiansættelse (halvtids eller mere) i tilsammen 7 år i træk. Ligestillingen af partiansættelse med medlemskab af folketinget ved beregning af rotationsperioden gælder også efter, at hun har forladt folketinget.*)

Ansatte partifunktionærer kan ikke være medlem af noget kongresnedsat udvalg.

Forslag til kandidater til permanente hovedbestyrelsesudvalg indhentes fra partiafdelingerne.

Intet partimedlem kan vælges til et centralt udvalg før efter mindst et års medlemskab af partiet.

Partifunktionærer, herunder foretningsudvalgets, fagligt landsudvalgs og folketingsgruppens sekretær(er) ansættes af hovedbestyrelsen for en kongresperiode ved første hovedbestyrelsesmøde efter den ordinære kongres.

*) Dvs. at en partifunktionær, der har været ansat i 4 år, og som umiddelbart derefter har siddet i folketing i 4 år, ikke kan genopstille. En partifunktionær kan slet ikke opstille efter 7 år på kontoret (men kan godt fortsætte som partifunktionær). Perioden anses for at være »i træk« med mindre funktionærjobbet er fratrukket inden kandidatoptillingen. Ansættelse som partifunktionær efter folketingsrepræsentation udover 7 år kan først ske efter udløbet af næste valgperiode. Bestemmelsen skal ikke have tilbagevirkende kraft, hvilket betyder, at ingen ansættelsesperiode som partifunktionær før 10. kongres tæller med ved opgørelsen.

8. Om kontingent og tilskud

1. Grund- og proportionalkontingentet betales kvartalsvis inden udløbet af kvartalets anden måned.

Partiafdelingerne får kvartalsvis meddelelse om, hvem der har betalt kontingent. Sletning foretages af sekretariatet efter retningslinjer fastlagt af økonomi- og organisationsudvalget. For medlemmer eller sympatisører med lav indkomst (f.eks. arbejdsløse og lærlinge) kan der bevilges nedsættelse af kontingent, men ikke bortfald heraf. Kontingentnedsættelse bevilges af økonomi- og organisationsudvalget. Anmodning om nedsættelse skal være ledsaget af indstilling fra medlemmets eller sympatisørens partiafdeling eller partiafdelingens arbejdsudvalg.

2. Partiafdelinger, sektor- og branchegrupper og centrale udvalg modtager økonomiske tilskud fra partiet i form af dispositionsret over centrale sekretariatsfaciliteter og materiale og i form af støtte til afholdelse af visse andre udgiftsarter. Størrelsen af de planlagte tilskud fremgår af partiets budget, som årligt af økonomi- og organisationsudvalget udarbejdes og forelægges hovedbestyrelsen til godkendelse.

Størrelsen af sektor- og brancheorganiseringers og centrale udvalgs tilskud fastlægges på grundlag af de pågældende gruppers aktivitetsniveau og kommissoriernes prioritering af de enkelte sektorer, brancher og udvalgsområder. Størrelsen af partiafdelingernes tilskud beregnes som et fast beløb pr. kontingentbetalende medlem og sympatisør, dog højest et beløb svarende til 80 kontingentbetalere og mindst et beløb svarende til 30 kontingentbetalere pr. partiafdeling. Tilskuddet består af et enhedsbeløb på 20 kr. pr. kvartal samt et tillægsbeløb til dækning af udgifter til driften af selvstændige partiafdelingslokaler (5 kr. pr. kvartal). Tilskuddet udbetales kvartalsvis og kun på anmodning.

Såvel sektor- og brancheorganiseringer som centrale udvalg og partiafdelinger kan opnå ekstraordinære tilskud til særlige aktiviteter. Af partiets budget fremgår hvilket rammebeløb, der afsættes til sådanne ekstratilskud. Økonomi- og organisationsudvalget administrerer bevillingen af ekstraordinære tilskud.

3. De lokale, eksterne blade støttes økonomisk over partiets budget efter følgende principper:

- det er en forudsætning for at opnå støtte, at hovedbestyrelsen i samråd med fagligt landsudvalg og økonomi- og organisationsudvalget har godkendt et bladprojekt for det pågældende lokalområde.

- det er en forudsætning for at opretholde støtten, at retningslinjer for lokalt bladarbejde, som løbende vedtages i partiet, følges.

- Retningslinjerne for økonomi- og organisationsudvalgets behandling af ansøgninger om støtte til bladprojekter samt det samlede budget for støtte til lokale blade fastsættes af hovedbestyrelsen efter indstilling fra økonomi- og organisationsudvalget.

- økonomi- og organisationsudvalget administrerer støtten. Støtten udbetales kvartalsvis senest en måned efter udløbet af pågældende kvartal.

- udbetalingen sker ud fra partiafdelingens/den lokale redaktions dokumenterede oplysninger om antal trykte eksemplarer i det pågældende kvartal. Partiafdelingen/den lokale redaktion er forpligtet til en gang årligt at fremsende regnskab og beretning om bladvirksomhed til hovedbestyrelsen, fagligt landsudvalg og økonomi- og organisationsudvalget, samt til det lokale faglige sekretariat.

9. International Kampfond

Partiet opretter en International Kampfond, hvis formål det er at yde støtte til udenlandske kammerater/organisationer/organiseringer, der har behov for støtte og som fører en politik, som VS sympatiserer med/kan støtte.

Fondens midler tilvejebringes dels ved, at 1% af det indbetalte grundkontingent overføres til Kampfonden, dels gennem offentlige og partiinterne møde- og solidaritetsarrangementer, salg af kampfondmærker osv. Overskuddet fra sådanne arrangementer indgår i Kampfonden.

Støtte fra Kampfonden bevilges af FU, eller for større beløbs vedkommende, af HB, efter indstilling fra IU.

KONGRESVEDTAGELSER

VEDTAGET PÅ 11. KONGRES, NOVEMBER 1980

Om kontingent

Kongressen bemyndiger den kommende hovedbestyrelse til på baggrund af regnskabsaflæggelsen for kalenderåret 1981 at regulere kontingentet således, at grundkontingentet kan hæves med indtil 30 kr. pr. kvartal og proportionalpartsatsen op til 3,5%, idet bruttoindtægten for hvilken der skal betales proportionalkontingent også kan hæves.

Samtidig imødekommes hovedbestyrelsen ret til at opkræve kongresgebyr ved afholdelse af eventuelle ekstraordinære kongresser.

solidaritet solidaritet solidaritet

Berlingeren giver champagne

til alle som det lykkes af skaffe tanten en ny abonnent

Vi kan ikke tilbyde dig en flaske champagne for en ny abonnent på SOLIDARITET, men vi kan tilbyde dig et sæt postkort, som tak for din ulejlighed.



Sættet består af 9 forskellige postkort

Klip kuponen ud og send den til os, så sender vi dig et sæt postkort når vi har modtaget beløbet.

Vi må desværre ikke sende dig et sæt, hvis det er dig selv der tegner abonnementet.

<input type="checkbox"/> 10 nr for 40 kr <input type="checkbox"/> Støtte og institutions-abonnement 60 kr	send et abonnement til:	<input type="checkbox"/>
Beløbet <input type="checkbox"/> vedlægges i check <input type="checkbox"/> er indsat på giro nr. 7 16 23 08 <input type="checkbox"/> bedes opkrævet	_____	
afsender	navn _____	
_____	adresse _____	
navn _____	postnummer og by. _____	
adresse _____	_____	
_____	navn _____	
postnummer og by.. _____	adresse _____	
_____	_____	
_____	postnummer og by. _____	
<input type="checkbox"/> jeg vil også gerne selv abonnere		

SOLIDARITET
Blågårdsgade 32
2200 N

For oplysninger om ophavsret og brugerrettigheder, se venligst www.kb.dk

For information on copyright and user rights, please consult www.kb.dk