



Digitaliseret af / Digitised by

DET KONGELIGE BIBLIOTEK
THE ROYAL LIBRARY

København / Copenhagen

Titel: 22. september

Ophav:

Ressourcetype:

Ressourcetype:

Oprindelsesdato: 1964

Emne:Partiprogram, partiprogrammer, program

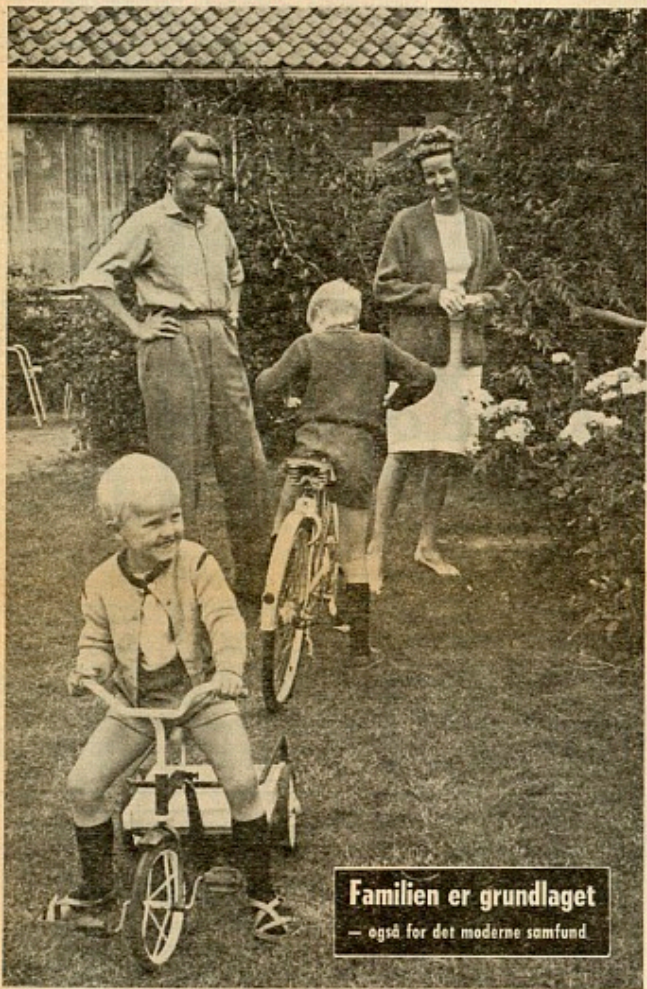
Opstilling: DA-småtryk. Politik 8

Relateret:

Relateret:

Copyright: Billedet er muligvis beskyttet af loven om ophavsret

Holbæk Amt
22. september



Familien er grundlaget
— også for det moderne samfund

Familiens trivsel målet for politik

Hjemmet og boligen skal være rammen om et sundt familieliv

Der må ske en ændring i familiens muligheder i Danmark. Familien er samfundets grundvold, og et sundt familieliv kræver tilstrækkelig mange boliger og tilstrækkelig store boliger.

På grund af de mange statsindgreb, er der ikke bygget boliger nok i Danmark (førre end i næsten alle andre lande), og regeringen har oven i købet indført regler, der i mange områ-

der begunstiger opførelsen af små boliger. Den høje rente, vi har fået under denne regering, betyder, at huslejens i udbygget er meget, meget højere end nødvendigt.

Det konservative Folkparti ønsker at skabe rummelige boliger til rimelige priser i et sådant omfang, at alle — også de unge — kan få et godt hjem. Det kan ske ved en frigørelse af byggeriet, som hidtil har været hæmmet af statens indgreb, og ved en økonomisk politik, der fremmer opsparingen og sænker renten.

Trygheden i hjemmet bliver først fuldstændt, når familien ejer sin bolig som ejendoms, hvad enten det er i form af et lille hus eller en ejerlejlighed. Det konservative Folkparti ønsker, at så mange som muligt skal kunne bo i eget hus, og at man skal kunne eje sin egen lejlighed.

Familiens tryghed kræver mulighed for udfoldelse af de unge og en social forsikring, der sikrer mod uheld og nød. Opsparingen må gøres skattefri, så alle kan spare op til hus, sommerhus, indkøb i lejlighed, bil, scooter, eller hvad familien nu ønsker sig, og en ændring i skattelovgivningen må gøre det muligt at tjene mere uden at blive straffet af skattevæsenet.

Præstationsregler på 4-5 procent om året er for meget for et almindeligt husudbygningsbudget. De må standse, og planerne om at indføre skat på foldevarer må broses. Handelsministerens plan om levedemiddelafgift — der oven i købet skal forøges hvede guld, økonomien undergår en ændring — vil gøre det umuligt at planlægge familiens forbrug fremover.

Tryghed i hjemmet, en retfærdig skattefordeling og stabile priser er tre vigtige forudsætninger for familiens trivsel. Og de er tre vigtige mål for Det konservative Folkpartis politik.

Prisernes himmelflugt

Juli 1960—61	2,1 pct.
Juli 1961—62	4,7 pct.
Juli 1962—63	4,5 pct.
Juli 1963—64	4,2 pct.
Årtigt gennemsnit		4,1 pct.

Det chokerende ligger ikke blot i, at prisstigningen svarer til en fordobling af priserne (halvering af kørkens værdi) på i alt 17 år, men også i, at udviklingen ligger i en periode, hvor priserne på varer udenfor har været stabile.

Hvordan vil det ikke gå under denne regering, hvis der kommer tilstande som Korea-krig, Suez-krise eller lignende?

Ungdommen må betale den forkerte politik

For få og for dyre boliger. — Gældssætning til udlandet!

Ungdommer er fremtiden. Ikke mindst i et mindre land som Danmark er det de forældre, vi giver ungdommen, der bestemmer vores muligheder fremover.

Men hvordan har vi behandlet ungdommen i de senere år? Selv om vi nu er snart 25 år fra krigen og bemæltalen, kan de unge i mindre egne af landet ikke få en bolig på lige fod med resten af befolkningen. Statens indgreb har forringet de unges boligsituation. Kun en frigørelse af byggeriet kan skaffe tilstrækkelig mange boliger til en rimelig pris.

Præstationsregler rammer den ungdom, der sparer op til eget hjem, og skatteordningen med de stærkt stigende procenter rammer især yngre familier med stigende indkomster.

Den økonomiske politik har bevirket, at vi har måttet låne så mange penge i udlandet, at vi i fremtiden hvert år må betale 400 millioner kroner ud af produktionsen til mere udenlandske kreditører, før der bliver noget til os selv. Disse penge skal afdrages og forrentes af ungdommen. Den vil få at føle, hvad det koster at sætte forbrugt op for lånte penge.

Det konservative Folkparti ønsker pristabilitet, skat på forbrug i stedet for på indkomst, skattefri opsparing og boliger til ungdommen gennem frie forhold til byggeproduktionen og lavere renter.

Der må være orden i økonomien

De stadige statsindgreb må afløses af det fri initiativ

Man kan have det dejligt en tid, når man opretholder sit forbrug ved hjælp af lånte penge, men en skønne dag inder kommer tiden, der sig: så skal pengene nemlig betales tilbage.

Danmarks økonomi er præget af, at regeringen har ført de linje penges politik. De smukke valutatal har dækket over den kedsommelighed, at vi køber meget mere, end vi kan betale med vare egne varer. De er spjælet ved at låne i udlandet. Låntene skal snart betales tilbage — med 400 millioner kroner om året.

Også på andre områder er Danmark i fare for at komme bagud. Boligbyggeriet har været det

næstvæste i Europa, og vore prisstigninger er blandt de højeste. Det er farligt, når priserne stiger med 4-5 procent om året, som de har gjort det de sidste år under denne regering. En skønne dag kan konkurrencen blive sig bedre end vi, og selv om vi en tid kan låne penge i udlandet, kommer den bratte opsigten efter valget.

De stadige — omend ofte ubillige — valutavækselskøber under denne regering har været påskud for en række restriktioner og indgreb fra statens side. Staten har grebet ind i lønningernes fastsættelse, i pristammen og i hele byggevirksomheden. For-

ringelser er de størst muligt. Det er naturligvis ikke muligt for nogle kationer i København at løslømme, hvilke byggeforetagender, der er vigtigst. Manglende arbejdskraft i byggeriet skyldes også statens forkerte politik. Regeringen har nægtet at gribe ind over for løst med overarbejde og isend anden organisationsvang.

Hvis vi igen skal have et boligbyggeri på linje med andre lande, mulighed for at bygge, hvor vi vil, og uden begrænsninger, ubestrideligt mange sygehuse, plejehjem og politistationer, så er mere frihed en sønsørgelig nødvendighed. Statens indgreb kan

ikke skabe en eneste mursten mere, hvortilmed kan de bløde, at mange bliver brugt. Kun det fri er hvervill i en sand konkurrence og uden skadelige monopoler kan danske grundlægger for en vakkende produktion.

— Folkemestningen viste, at det danske folk ønsker en fremtid med ejendomsret og personlig frihed, siger Det konservative Folkpartis politiske ordfører, Povl Møller. Ad den vej ønsker vi at vandre videre.



Povl Møller

Hvad Det konservative Folkeparti vil

Det konservative Folkepartis repræsentantskab vedtog 15. august 1964, altså umiddelbart før valgkampen, følgende udtalelse:

Danmark må bidrage til at styrke FN's fredsbevarende indsats overalt i verden. NATO-alliancen er grundlaget for vor fred og frihed. Forvarets opbygning med moderne materiel må fremkaldes i overensstemmelse med forsvaret. Vi må positivt bidrage til, at et hvert midtøstlingsforhold imellem NATO-landene bilægges, så alliancen krigsforberedende effektivitet ikke sættes over styr. Vi har pligt til at yde vor bidrag til en hurtig afskaffelse af de nye og særskilt skadelige missiler og ved en udbygning af samhandelen med disse lande.

Med respekt for vore EFTA-forpligtelser må vi undersøge alle muligheder for en friere handelsforbindelse mellem Centraluropa og Danmark, og vi vil bestemt arbejde for en samarbejdsforståelse eller et samarbejdsforhold med de veteroplyste markedslande.

Vår økonomiske politik må være at opretholde initiativ og arbejdskraften, fremme investeringer, sikre en høj, stabil beskæftigelse, sænke inflationen og skabe ligevægt i

husejere, men også lejere kan blive ejere af deres eget hjem. Tilsvarende muligheder bør åbnes for indehavere af butikker, restauranter og andre erhvervslejemål.

Højlojningspolitikken må iværksættes med hensyn til investeringer i boligopgaver med almindelig formål.

Arbejdsmarkedets struktur må moderniseres ved oplysning af organisationsbestemmelser, der hindrer borgerne i at virke efter ønske og vilje.

Funktionærbeværelsen må sikres ved funktionærens tryghedsbestemmelser.

Tjenestemandstenden må ikke løsligsligt deklareres.

En reform af vort administrative system er nødvendig. Kommunerne må have størst rådighed over de indtægter, de opkræver, og statens dækning af kommunale udgifter må indskrænkes. Sammenlægning af mindre kommuner må tilskyndes, så flere offentlige opgaver kan løses direkte af kommunerne, hvorved kostbar dobbeltadministration undgås.

De vigtigste sociale opgaver består i at forbedre forholdene for børnefødselen, dagvæge, kronisk syge, handicappede, invalider, alderoverensatte.

hjelpe gamle og enlige stødt. Invalidernes køer og boligforhold må forbedres, invalidepensjonen sænkes sammen med folkepensionen må fjernes, og invalidernes lyst til at deltage i erhvervslivet må tilskyndes ved de fornødne ændringer i trykkelidende pensionistregulering. I overensstemmelse med det initiativ, forudsættelse har taget i Folketinget, må en vidtgående socialreform gennemføres.

De bestående ejendomsretter på landbrugsgaarde må afskaffes. Der bør gennemføres en forbedret jordlovgivning. Ved gennemførelse af Fællesmarkedslandbrugsplaner må der ydes dansk landbrugsstatstilskud, som kan sikre eksporten af landbrugsvarer.

Vår undervisningspolitik må forbedres. Folkeskolen i skoleår bør gøres obligatorisk. Kristendomsundervisningen må styrkes. Uddannelsesordningen må klargøres, så de unge kan se deres vej. Hovedvægten må lægges på rentefri lån, der skal kunne ydes uden hensyn til forsikringsudgifter. Adgangsloven skal være skattefri. Løven den unge selv eller hans foreldre betaler en betragtelig del af uddannelsesudgifterne, skal der ydes fradrag i skatten. Videnskabs og forskningsforanstaltninger for den rigtige anvendelse af skat, offentlige og private investeringer. En række særlige forskningsopgaver bør søges løst på særskilt basis.

Alle skal kunne tjene mere spare mere se mere x ved C

vort betalingsforhold over for udlandet. Tallet til kronens værdi, den private ejendomsret og et vidt ridsrum for foretagelse af de vigtigste forudsættelser herfor. Gennem disse midler kan optaks holdninger fremkaldes til gavn for alle. Når regeringen for regeringens fællespolitiske politik skal betales, kan det blive nødvendigt at tage finanspolitiske midler i anvendelse, men vi ønsker en løsning, som sikrer stabilitet og økonomisk fremgang på længere sigt.

Et nyt forenklet skattesystem må gennemføres ved en ombygning fra skat på indkomst til skat på forbrug, så det kan betale sig at arbejde og spare mere. De direkte skatter må lægges ved en udvidet proportionalitet og ved afskaffelse af særskilte skatter, heriblandt af lejemodtagerfordraget, gennemførelse af et fradrag for medarbejdende hustru og ombygning af hustrufordraget indtil

Pas på skattefradragets retten x ved C

sambeskattings virkninger endeligt er bortfaldet. Opgaverne fordragets må forbedres og forenkles. Der må tages øget hensyn til familier med børn og enlige forældre. Enskelt betragtning af kooperativ og privat virksomhed må tilvejebringes. Der skal gives enhver borger ret til at forudsætte skat af den løbende indkomst, så skattemæssige virkninger af indkomtsbetragtninger ikke afholder nogen fra produktiv virksomhed. Skattefradragets ret skal bevares.

Høj og byggerestrålingsstrålingens gradvise afskærmning må påbegyndes efter de retningslinjer, der er angivet i Det konservative Folkepartis arbejdsprogram af november 1963. Ejendomsret til egen bolig bør tiltrædes, så ikke blot parcel-

At tjene, spare og eje mere

KONSERVATIV SKATTEREFORM: Skat på forbrug i stedet for på indkomst, højere børnetilskud, skattefri opsparing, mindre skat på ekstrajordtjening, lavere skatteprocenter, ingen sambeskattning

I årevis har Det konservative Folkeparti færgæves søgt at få regeringen med til en skattereform, der kan øge lysten til en ekstra indtægt og styrke den enkelte mulighed for at spare penge sammen.

Vi hender alle alt for god eksempel på, at lønnen for et ekstra job eller overarbejde i første omgang er havnet i skattevæsenets lomme. Er det ikke almindeligt, at man igennem et sådant skattesystem straffer viljen til ekstra arbejde i en tid, hvor der råbes på mere arbejdskraft i adskillige sektorer, både hvad angår faglige arbejdere, funktionærer, tjenestemænd og selvstændige. Hvor mange ekstra lærerinder og sygeplejersker ville vi ikke kunne få, hvis sambeskattningen afskaffedes, så gifte kvinder ikke skulle betale det meste af deres indtjening i skat?

Skattefri opsparing

Vi ved alle, hvor vanskeligt det er at få lagt penge til side til sommerhus, bil, scooter, hus eller boligtilbehør. Indtækt, fordi skatten tager, hvad der er til rest i budgettet. Hvorfor dog ikke gøre en almindelig indtægt? Den enkelte har brug for opsparing, samfundet har brug for, at pengene ligger en tid i bank eller sparekasse, før de går ud i forbruget igen. Hvorfor de ikke gennemføre skattereformen?

Sambeskattning væk

— Vi ønsker det for vigtigt, at alle, der kan arbejde, tager del i produktivitet. Derfor skal det kunne betale sig at tage et job. Vi ønsker en ændring af beskattningen, så mennesket på arbejdspladsen bortfalder. Vi har stillet forslag, der tager hensyn både til udsærbøjdende og medhjælpende hustruere samt til familiens forførelse af børn, siger Folketingsmedlem fru Hanne Budtz, der er formand for den konservative kvindesorganisation og tidligere formand for Dansk Kvindesamfund.

Den socialdemokratiske skatte tilskudsopskrævning medarbejder

de ændringer, der er brug for, lød dems stedfortræder for oplysning om muligheder, at der bliver en mindre skattemæssig oplysning til opsparing. Herudl kommer, at denne skatte efter alt at ændre vil medføre skattefradragets betydelig, og den ønsker Det konservative Folkeparti bevaret.

I årevis har man i Finansministeriet undersøgt kildeskatten, men endnu er der ikke set et forslag, kun en løs skitse. Hvorfor må andre ikke se materialet? Hvorfor er der aldrig kommet et forslag i Folketinget? Hvad er det, der ikke ligger bag den? Men ikke opsparingsforholdene og skattefradraget?

Skattereformen

Metoden for den konservative skattereform er, at det skal blive muligt for alle at tjene, spare og eje mere. Økonomerne til det, der skal ske i første omgang, er gengivet således i arbejdsprogrammet af 1963:

- 1) Den indkomstsprocent, under hvilken skatteklassen opkræves med en fast procent (proportionalitet), ændres gradvist for forældre fra 22.000 til 30.000 kr. i skattepligtig indtægt. For ikke-forældre forhøjes grænsen fra 14.000 til 18.000 kroner.
- 2) Den indkomstsprocent, under hvilken skatteklassen ikke opkræves — bundgrænsen — forhøjes fra 7.000 til 8.400 kr. skattepligtig indkomst for forældre og fra 3.200 til 4.200 kr. for ikke-forældre.
- 3) Den proportionale skatteprocent, der for åben er 21, sættes gradvist, efterhånden som samfundskønnen gør det muligt.
- 4) Skatten for den stigende — progressive — besættelse for indkomster over 30.000 for forældre og 18.000 for ikke-forældre sænkes, så de nævnte store spring udgår.
- 5) Det ensartede fradrag i skatten for børn (børnetilskud) forhøjes gradvist fra 400 til 600 kr. For børn over 18 år, der endnu på grund af

studier, spædes ell. lign. er uden af stand til at forberede sig selv, gøres et fradrag i forældrenes skattepligtige indkomst.

- 6) I kosteviden af overensidende ændringer i skatteforholdene opkræves særskilt skatteprocent og ændres af særbeskattning, herunder hustrufradraget ophæves for familier uden børn. For hustru, der er beskæftiget i udsatte bedrift, udføres et hustrufradrag, almindt fastlæses herfor.
- 7) De overensidende ændringer for oplysning af kapitalforstyrrelser eller

10. Landbrugets strukturproblemer må løses ved fjernelse af landbrugsgaarden for mindre brug, indførelse af friere sammenlægningsskemaer og mulighed for sædvalf af mere end to ejendomme, og når det drejer sig om midtstore brug, statens forberede afskaffelse, og jordlovsadministrationen forenkles.

De bestående ejendomsretter på landbrugsgaarde må afskaffes. Der bør gennemføres en forbedret jordlovgivning. Ved gennemførelse af Fællesmarkedslandbrugsplaner må der ydes dansk landbrugsstatstilskud, som kan sikre eksporten af landbrugsvarer.

11. Vår undervisningspolitik

Uddannelsesordningen må klargøres, så de unge kan se deres vej. Hovedvægten må lægges på rentefri lån, der skal kunne ydes uden hensyn til forsikringsudgifter. Adgangsloven skal være skattefri. Løven den unge selv eller hans foreldre betaler en betragtelig del af uddannelsesudgifterne, skal der ydes fradrag i skatten. Videnskabs og forskningsforanstaltninger for den rigtige anvendelse af skat, offentlige og private investeringer. En række særlige forskningsopgaver bør søges løst på særskilt basis.

Indskud på kapitalbindingskonto forhøjes fra 2500 til 3000 kr. Adgangen til at tegne indskudsbevarede aldersforsikring eller aldersopsparingsordninger, forhøjes fra 3.000 til 4.000 kr. pro persona. Opsparingsordningerne udbygges, således at opsparing til boligformål, studieforsikring eller selvstændigt bedrift fremmes.

8) Formueskatgrænsen forhøjes gradvist fra 50.000 til 60.000 kr.

Ombygning

Muligheden for at gennemføre denne og videregående skattereformer ligger i, at man kan overflytte skattebeløb fra skat på indkomsten til skat på forbruget. Hvis staten i højere grad berøres til kun at beskattes forbruget, er det muligt at nedskætte skatten på indkomst og gøre opsparing skattefri.

Tjenestemændene kom bagefter

Tre års brud med lønnsloven under denne regering

Den lønnslov for tjenestemænd, som efter adskillige års konservativt pres blev gennemført i 1958, brød med den tidligere nivellering og deklareret af tjenestemændenes løn. Men denne lov har aldrig været efterlevet af den nuværende regering.

I 1961 tilbød finansministeren løntillæg, som senere viste sig at hvile på et fejlagtigt grundlag, idet tjenestemændene fik ret i deres bedømmelse af livsuddviklingen på det private arbejdsmarked. I 1962 skulle denne situation rettes op, men det skete uden at bringe lønnslovens bestemmelser om reguleringstillæg i anvendelse. I stedet anvendtes ferie- og stillingstillæg, hvorved nivelleringen gik opges, og pensionisternes fik intet. Det konservative Folkeparti foreslog lønnslovens tilgænsystem bragt i anvendelse, men regeringen nægtede. I 1963 satte regeringen igen ved den af LO godkendte skæve »hel-

bedømmelse» lønnslovens bestemmelser ud af spillet, og den siden stedsfunde længelidning har bevirket, at tjenestemændene er kommet yderligere bagefter.

Socialdemokratiet foretrak den politisk lette løsning ikke at tage hensyn til den forholdsvis svage tjenestemandsgruppe. Hvordan vil tjenestemændenes interesser blive varetaget af Socialdemokratiet, når indkomtsproblemerne skal behandles igen til fordr?

Det konservative Folkeparti krævede også tjenestemændenes forhold til pensionsproblemerne løst straks, men også her har regeringen skudt problemerne fra sig.



Det nyeste storbyggeri i København. Boligselskaber bygger tusinder af lejligheder, lejerne betaler hver tusinder af kroner i indskud, men selskabene beholder ejendomsretten

Frit initiativ eller flere statsindgreb?

Regeringen har trukket vækser på ungdommen

Valget den 22. september vil afgøre om de borgerlige eller de socialistiske partier skal lede de kommende års udvikling i Danmark. Faren for et socialistisk flertal er større end nogen sinde. De socialistiske partier mangler kun et enkelt mandat.

Et borgerligt flertal vil udløse nye kræfter, så det frie initiativ og den private ejendomsrets principper kan nytiggøre den moderne tids rige muligheder.

Et socialistisk flertal betyder flere statsindgreb, mindre frihed, yderligere inflation og nye indskrænkninger i ejendomsretten.

Ved folkeafstemningen i Jor forsvarede borgerne med positiv resultat de samme rettigheder, som står på spil den 22. september i år. Det konservative Folkeparti opfordrer vælgerne til at styrke de borgerlige kræfter og afvære den socialistiske fare.

De gode ideer i Europa præger også forholdene i Danmark. Som alle andre vesteuropæiske lande har vort land opnået fuld beskæftigelse. Danmark har i kraft af sin befolknings fald og dygtighed alle muligheder for økonomisk fremgang, velstand og tryghed.

Men regeringen har ikke formået at udnytte de gunstige muligheder. Måned for måned er der købt for hundreder af millioner kroner mere i udlændet, end der har været råd til. Gennem en kraftig fødselsrate af Danmarks gæld er der trukket store vækser på den ungdom, der skal tjæne fremtiden. Regeringen har lært på læn.

Bernten er den højeste i Europa. Siden 1933 er kronens værdi faldet med en tredjedel. Inflationen har været stærkere i vort land end hos de fleste af vore konkurrenter og naboer. All for mange penge outages af en hastigt voksende offentlig forvaltning. Regeringen administrerer for dårligt.

Il års socialdemokratisk styre har efterladt en række uløste problemer. Der er et stærkt behov for en arbejdsmarkedsreform, en skattereform, en boligreform, en landbrugsreform, en administrativ reform og en socialreform. Regeringen har skubbet problemerne fra sig.

(Udtalelse fra Det konservative Folkepartis repræsentantskabsmøde den 15. august)

Man skal kunne eje sin lejlighed

Det konservative Folkeparti ønsker, at folk skal kunne eje deres lejlighed på samme måde, som man kan eje et énfamiliehus og med de samme fordele

I mange andre europæiske lande kan man eje sin lejlighed. Det sker på den måde, at lejerne indbetaler en del af lejlighedens værdi ved købet og derefter afdrager resten af gælden årene efter (i stedet for at betale husleje). De årlige indbetalinger af afdrag og renter bliver mindre og mindre, og til sidst — når man har nået den alder, hvor indtægterne ofte er beskedne — er lejligheden måske helt udbetalt, så man kan sidde uden egentlig husleje.

Ar for år vil lejlighedens indehaver nyde godt af de skattemæssige fordele, der er forbundet med at eje et lille hus — mulighed for fradrag af betalte renter osv. Samtidig vil man have sikret sig en værdifuld opsparring, idet man jo ved eventuelt salg af lejligheden vil opdage, at den har holdt sin værdi uden hensyn til inflation. Hvis prisstigningerne har fået kronens købekraft til at blive rin-

gere i årenes løb vil lejlighedens værdi i kroner og pre som regel være steget tilsvarende eller mere.

Man har sikret sig en værdifuld opsparring, sådan, at en økonomisk politik, der medfører inflation og prisstigninger, ikke kan borttage grunden under ens økonomi.

Ejendomsret til lejligheden kan opnås på forskellig måde. I øjeblikket findes der aktie- og andelslejligheder, men det konservative ønske går ud på, at man også skal kunne have skøde på sin lejlighed, så den helt er personlig ejendom. Det kan ske ved, at man køber en lejlighed i et nyopført byggeri, eller lejerne kan — som det ofte sker — overtage den ejendom, de bor i, og derefter hver især få skøde på deres lejlighed.

Det sociale byggeri
Formanden for Det konservative Folkepartis folketingsgruppe, Poul Sørensen, har peget på det naturlige i, at lejerne i det sociale boligbyggeri overtager deres lejligheder i det omfang, de ønsker det. Poul Sørensen siger herom:

— Unge mennesker, som kun har mulighed for at få en lejlighed, når de kommer med tre, fem eller otte tusind kroner, bør også få mulighed for at eje denne lejlighed. I reglen kan det jo

ikke påvises, at der er andre end lejerne, der har indskudt rode penge i det pågældende byggeri.

Den konservative folketingsgruppes næstformand, dommer Knud Thestrup, har peget på, at

Sikkerhed for at kunne blive boende, hvis huslejerestriktionerne så fre bliver afviklet. Prisen for lejligheden (huslejen) kan ikke stige. Familien kan indrette sin lejlighed, som den vil, uden at spørge andre, og forbedringer kommer altid den selv til gode.

— Når vi mener, at alle familier, der ønsker det, skal kunne eje deres hjem, er det et led i Det konservative Folkepartis ejendomsretspolitik: værdierne her i landet skal hverken ejes af staten eller af nogle få rige familier, men af hele folket. Det giver de rimeligste tilstande.



Dommer Thestrup



En lille rækkehus herovre er et typisk eksempel.

Staten ejer nu en fjerdeded af huset

Regeringen vil indføre fuld grundskyld i Grønland

Der fremdrages stadig helt sikre eksempler på virkningen af den grundligningskyld, som har ramt stadig flere villiger og ejendomme ud over landet i denne regerings tid. Det lille rækkehus herovre er et typisk eksempel.

I 1950 havde staten i henhold til lov om grundligningskyld sikret sig ejendomsretten over 500 kroners værdi i huset, som dengang var 20.000 kroner værd inklusive grund. På grund af statens inflationspolitik og regeringens manglende vilje til at ændre byggesatserne, så der kan blive flere grunde til salg, er husets

værdi nu sat op til 103.000 kroner, hvorefter staten har konfiskeret 23.000 som afgiftspligtig grundværdi. Staten ejer nu 24 procent af ejendommen.

Om folkeafstemningen

For mange drejede det sig om at have eller ikke have have.

(Hanne Brandt)

og ejeren skal så med omtrent 1.000 kroner om året i grundværdigtigningsafgift.

Hvor utroligt, det end lyder betaler naboer, der har købt tidligere og derfor billigere, betydeligt mindre i grundligningskyld end ejeren af dette rækkehus.

Da Det konservative Folkeparti i vinter krævede grundværdigtigningskylden ophævet, stammede regeringspartierne imod. Regeringen vil ikke tage endelig stilling til grundværdigtigningskylden før valget, men i mellemtiden har regeringspartierne anbefalet fuld grundskyld på Grønland, og i Socialdemokratiets ny program fremføres krav om fuld grundskyld også for Danmarks vækstmænd.



Beboerne i denne store ejendom har overtaget den ved at købe af ejeren, men det er endnu ikke muligt at give hver enkelt familie ejendomsret til hver sin lejlighed.

Stem konservativt d. 22. se

Disse mange mænd og kvinder anbefaler, at der stemes
× ved liste C eller ved en af de konservative kandidater
den 22. september.

Holbæk-kredsen

Kommunalever Helge Johannes Hansen, St. Marlose.
Købmand Axel P. Andersen, Østre Havnevej 3, Holbæk.
Dispensent Jørgen Nielsen, Ahlgade 41, Holbæk.
Overlærer fru Anna Møller, Hegnet 28, Holbæk.
Ingeniør Glend Rasmussen, MB, Skyttevej 12-16, Holbæk.
Major Erik Lendal, Mørkevej, pr. Holbæk.
Statskass. ejendomsagter N. E. Præstmark, MB, Søfjordvej 4, Holbæk.
Premierejntant Svov Havn, Munkholmvej 82, Holbæk.
Landeretsagfører Jacob Holm, Kalundborgvej 33, Holbæk.
Revisorassistent, Jensine Nielsen, Kalundborgvej 3, Holbæk.
Oberstløjtnant I. P. Pedersen, MB, Christiansmindevej 13, Holbæk.

Assurance Urban Vilstrup-Larsen, Labæk 3, Holbæk.
Overlærer, bestander Hennis Møller, Hegnet 28, Holbæk.
Afdelingschef Freben Jørgen, Ahlgade 41, Holbæk.
Snedkermester Holger Brøchner Petersen, Kalundborgvej 12, Holbæk.
Speciallæge, frk. Marie Petersen, Vald. Sejrsvej 43, Holbæk.
Skolefondskasserer Hennis E. Andersen, Vald. Sejrsvej 39, Holbæk.
Førvehandler Sv. As. Andersen, Søedelsindgade 14, Holbæk.
Pens. trafikskoleleder, J. K. Arndt Ahlgade 22, Holbæk.
Konsul, direktør Erik Albeck, Kalundborgvej 138, Holbæk.
Fru Gerda Anthonissen, MB, Ahlgade 41, Holbæk.
Arkitekt Dyck Nielsen, Jernbånevej 7, Holbæk.
Produkt Poul Leffers, Kærsgangsvej 71, Holbæk.
Apoteker P. Oesperen, Kalundborgvej 133, Holbæk.

Holbæk-kredsen:

**Folketingsmand, underdirektør
Jørgen Jensen**



Ved sidste valg indvalgte Holbæk-kredsen sin kandidat, underdirektør, cand. polit., Jørgen Jensen, i Folketinget. Gruppen fik dermed tilført en højt værdsat arbejdskraft på tabte økonomiske områder. Jørgen Jensen er underdirektør i Industrirådet og ansvarshavende redaktør af »Tidskrift for Industri«. Han er medlem af repræsentantskabet og komitéet for Almindelig Investeringsforening samt medlem af repræsentantskabet for Holbæk Seminarium. Også kommunalpolitik har han beskæftiget sig med, idet han er tidligere

medlem af ligningskommissionen i Elkerød. Gruppen har givet ham høje poster på Christiansborg. Han er således medlem af Finansudvalget og Markedsforhandlingsudvalget og er partiets ordfører bl. a. i tildspørgsmål, udenlandske statslån og postloven, ligesom han er medlem af Danmarks delegation ved internationale tildforhandlinger. Jørgen Jensen er 49 år og en af de konservative politikere, man venter sig mest af. Selv de mest udviklede økonomiske emner fremstiller han for sine tilhørere på en klar og let forståelig måde,

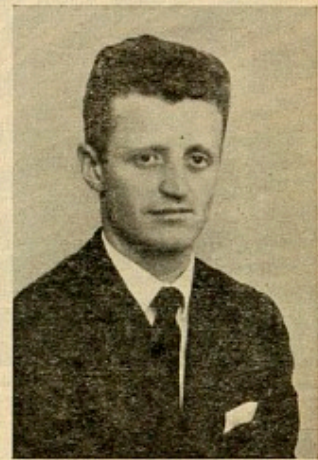
Spejkskasserektor K. G. Kasper, Ahlgade 51, Holbæk.
Dispensent Hago Thorup, Jernbånevej 21, Holbæk.
Konsulent Anker Siabl, Skovsøvej 3, Holbæk.
Hustru fru Anne Kasper, Ahlgade 51, Holbæk.
Erhvervsveileder, Uffe J. O. Prens, Havnevej 4, Holbæk.
Direktør C. E. Andersen, MB, Christiansmindevej 9, Holbæk.
Apoteker C. H. Andersen, Ahlgade 32, Holbæk.
Provianter Kjeld Andersen, Lammedorfsvej 24, Holbæk.
Direktør Carl Nexsen-Kvalstrup, Kollektivhuset, Holbæk.
Forsvaller Axel Rasmussen, Allerup, Holbæk.
Redaktør Aug. Pedersen, Jernbånevej 21, Holbæk.
Revisorassistent Carl Georg Jensen, Allerup, Holbæk.
Fhv. mejerier Carl Nielsen, Kalundborgvej 174, Allerup.
Fuldmægtig Erik Gysser, Drængvej 26, Holbæk.

Forstander Eivind Petersen, Allerupgaard, Holbæk.
Inspektør Bejer Clausen, Allerup, Holbæk.
Bentrice Marie Skjoldstrup, Tuse, Maarsø.
Papirist Poul Tolux, Søvertnimind, Begtrup.
Gårdejer Berge Skjoldstrup, Tuse, Maarsø.
Snedkermester Helmer Petersen, Tuse, Maarsø.
Hustru fru Aase Forsberg, Ringstedvej 17, Holbæk.
Hustru fru Inger Skjoldstrup, Tuse, Maarsø.
Hustru fru Iben Jensen, Allerup, Holbæk.
Hustru fru Margrethe Petersen, Allerupgaard, Maarsø.
Sandsidmægtig S. A. Thypsen, Tølløse.
Direktør Albert Foggaard, Kalundborgvej 138, Holbæk.
Oberst P. Høfsgaard, Kommandebygningen, Holbæk.
Ejendomsbandler E. H. Jørgensen, Vipperød.
Ejendomsbandler Billed Andersen, Ahlgade 17, Holbæk.
Godsejer Claus Casenkiold, Herbygaard, Maarsø.
Bankbestyrer J. E. Christensen, St. Marlose.
Dyrlege Ant. Lønset, Tølløsevej 13, St. Marlose.
Gæster Kaj Erik Nielsen, Holbækvej 4, St. Marlose.
Teglværksgæster Carl Ottosen, St. Marlose.
Spærkassabestyrer Jørgen F. Hjeltnes, St. Marlose.
Proprietær Berge Eyll Thorsen, »Hornemølle«, St. Marlose.
Godsejer, kammerherre I. Estrup, Kongdal, Mønsø.

Skovrider I. Estrup, Kongdal, Mønsø.
Skovfoged, fabrikant Woren Jensen, Undløse, Tølløse.
Fru Karen Faber, Undløse, Tølløse.
Førpagter Jens P. Andersen, Undløse, Tølløse.
Sognedagsgæst, gårdejer Joh. Larsen, Sibberup, Tølløse.
Gårdejer J. C. Christensen, Søndersted, Tølløse.
Regnskabsfører Jørgen Nielsen, Søndersted, Tølløse.
Sogneprest Braun Jørgensen, Undløse, Tølløse.
Førpagter H. Helleberg Jensen, Undløse, Tølløse.

Nykøbing-kredsen:

**Kontorchef
John
Winther**



Kontorchef John H. Winther er ny kandidat i Nykøbing-kredsen. Han er 29 år, men har alligevel i flere år beskæftiget sig med politik. Han begyndte i den konservative ungdomsorganisation og var formand for KU i hovedstaden 1959-61 og medlem af forretningsudvalget 1960-62. Ved kommunalvalget 1962 fik han en høj placering på den

konservative liste til kommunalbestyrelsen på Frederiksborg og indtrådte i kommunalbestyrelsen i foråret 1964 efter at have været førstesuppleant. Han er tillige medlem af partiets kommunaludvalg og funktionsudvalget. Til daglig beklæder han posten som kontorchef i Dansk Salgs- og Reklameforbund.

Fuldmægtig S. Strømberg, Munkholmvej 46, Holbæk.
Slagtermester Hennes Christensen, »Søholm«, Tuse, Maarsø.
Stationforstander A. Svov Christensen, Tølløse.
Læge Erik Paulsen, Villavej 7, Tølløse.
Dyrlege Carl Skjøtt, Nyby, Tølløse.
Gårdejer Fr. Andersen, Skovbakkegaard, Nr. Ekkildstrup, Tølløse.
Lærestuderende Torben Bejer Clausen, Allerup, Holbæk.
Købmand H. C. Olsen, Kalundborgvej 143, Holbæk.
Dekorator Y. Ahlfors, Best. Grubbevej 42, Holbæk.

Tørremester Johan Andreasen, »Sivandsgården«, Strandhølløsevej, Holbæk.
Prokurat Anna Andersen, Blegstræde 14, Holbæk.
Sutemat. skibsmægler Sv. A. Bern, Havnevej 34, Holbæk.
Overretssagfører Jacob Holm, Kollektivhuset, Holbæk.
Advokat P. Prætorius, Begmestergårdevej 2, Holbæk.
Datter O. Berntsen, Solivej, Holbæk.
Landeretsagfører H. Bay Christensen, Kalundborgvej 36, Holbæk.
Autoschandler F. O. Frederiksen, Digt 31, Holbæk.
Fru Grete Bay Christensen, Kalundborgvej 36, Holbæk.

Hvorfor X ved C?

**Fordi Det konservative Folkeparti
ønsker:**

**Boliger til ungdommen
Et stabilt prisniveau
Omlægning af skatterne
Frihed for erhvervene**

Derfor X ved C

ptember — Sæt x ved liste C

Ingeniør, direktør Henry Dahlgaard, Erik Mønstervang 3, Hølbæk.
 Restauratør Ole Pugh, Markedspladsen 9, Hølbæk.
 Programredaktør E. Aalbak Jensen, Gl. Tølløse, Tølløse.
 Proprietar Mogens K. Qvist, Bognæsgraven, pr. Hølbæk.
 Prokurist Jørgen Frederiksen, Bøllevej 15, Hølbæk.
 Borgmester Joh. Stenstrup, Høget 3, Hølbæk.
 Læge Fritz Hartzog, Kalundborgvej 181 A, Hølbæk.
 Slagtermester Henning Hansen, Smedelandsgade 23, Hølbæk.
 Prokurist Kaj Fyrlund, Gl. Tølløse, Tølløse.
 Prokurist Ib Galte, Kalundborgvej 112 B, Hølbæk.
 Kontorassistent Annelise Jensen, Møllervang 4, Hølbæk.
 Forvalter Sv. Høeg-Natter, Strandholmevej 14, Hølbæk.
 Laboratoriechef, fsk. Jette Lise Larsen, Hølbæk.
 Sparekassassistent fsk. Karin Andersen, Hølbæk.
 Stad. mag. scient. soc. fsk. Anette Bragde Petersen, Hølbæk.
 Lærestudentinde Torben Beyer Clausen.

Ruds-Vedby-kredsen

Amteradsmedlem J. Dinesen, Kræmper, Ruds Vedby.
 Lagerassistent P. Holm-Hansen, Dianalund.
 Møderest H. Hansen, Dianalund.
 Sognefoged Anders Jensen, Vestemølle, Ruds Vedby.
 Murar E. Mortensen, Dianalund.
 Købmand Ejner Jensen, Ruds Vedby.
 Overassistent H. Kjøber Schmidt, Dianalund.
 Godsager E. Dinesen, Kragerupgaard, Ruds Vedby.
 Fyrtætlæse C. H. Hansen, Ruds Vedby.

Ruds-Vedby-kredsen:

Forpagter Chr. Pedersen



Forpagter Chr. Pedersen, Egelevmølle, Skelstrup, er genopstillet i Ruds Vedby-kredsen, hvor han gennem årene har fået mange venner. Chr. Pedersen er stærkt knyttet til sin egn. Han var således i 25 år medlem af Egelevmølle Sogneråd — fra 1937 til 1962 og har siden 1934 været medlem af Sors Amtsråd. Han er medlem af amtets forretningsudvalg og amtsbygningss-

valkammeret As. Balderupsgård, Dianalund.
 Gårdejer Ejner Nielsen, Hømler, Husmoder, fru Bodil Mortensen, Dianalund.
 Møderest Johannes Jensen, Børdøve.
 Køsterer Villy Plesien, Dianalund.
 Sævværksforpagter Johannes Hansen, Strids Mølle.
 Tømrermester Fr. B. Thebassen, Niløse.
 Købmand Sv. Dolberg, Bromølle.
 Fabrikant Jens H. Hansen, Niløse.
 Gårdejer Laur. Jensen, Uglerup, Jyderup.
 Lærer C. M. Keisvick, Niløse.
 Driftleder V. Børner Jespersen, Dianalund.
 Civilingeniør Sr. Otlesen, Høng.
 Købmand Hoff Nielsen, Dianalund.
 Maskinlærer Knud Jensen, Høng.
 Skovfoged P. Børre Petersen, Dianalund.
 Handelspartner K. B. Olsen, Høng.
 Malermester O. Brødum, Dianalund.
 Fyrtætlæse Gyde Poulsen, Tjømme-lands.

Sognerådsmedlem, fabrikant E. Christensen, Dianalund.
 Møderest E. Juhl Sørensen, Høng.
 Revisor F. C. Nielsen, Dianalund.
 Maskinfabrikant H. Hansen, Høng.
 Laboratorieforsker, dr. phil. C. Munk Pius, Dianalund.
 Købmand Merris Hansen, Høng.
 Godsager Gorn-Hansen, Nyngør, Ruds Vedby.
 Maskinfabrikant Hans Birkholm, Svendby.
 Sognefoged Chr. Nielsen, Holmstrup.
 Godsager G. Rasmussen, Flinterup, Fuglede.
 Gårdejer Hermod Olsen, Løjved.
 Købmand A. Andersen, Fuglede.
 Gårdejer Jo'annes Jensen, Sønderød.

rådet, medlem af styrelsen for Danmarks Sparekasseforening og af tilsynsrådet for Sparekassen for Grevskabet Holsteinborg og Omegn. I konservative kredse er han tillige kendt som formand for Skolekreds-kredens konservative Valgforening. Han er en mand, man altid møder med tillid, hjælpsom og pålidelig som han er.

Gårdejer Hans K. Jensen, Kalemose, Jyderup.
 Sparekasserevisor, fsk. Elna Nalberg, Jyderup.
 Vulkanist Højer Hansen, Jyderup.
 Skovfoged H. Steffensen, Asperup.
 Stationsforstander N. M. Jensen, Jyderup.
 Bankbestyrer H. Hooge, Jyderup.
 Købmand Ole Thorsø, Jyderup.
 Fabrikant O. Gerthg Jensen, Jyderup.
 Repræsentant Joh. Rasmussen, Jyderup.
 Arkitekt Paul H. Doss, Jyderup.
 Læge Insperator, Gørlev.
 Købmand Børge Wedum, Stenlille.
 Manufakturhandler, fru Mine Westzel, Stenlille.
 Sognerådsformand Henrik Petersen, Stenlille.
 Skomagermester Glad Jensen, Stenlille.
 Ummager Carl Torp, Stenlille.

Nykøbing-Sjæll.-kredsen

Overlærer Heine S. Heinesen, Dianalund.
 Kriminalforbeter Agner Petersen, Nykøbing Sj.
 Digtforfatter O. Høst Hansen, Nykøbing Sj.
 Lægekammer V. Gredbæk, Nykøbing Sj.
 Kjødselhandler Best. Fabricius, Nykøbing Sj.
 Læderrejsereiser Asge Jensen, Nykøbing Sj.
 Ummager Børre Henriksen, Nykøbing Sj.
 Slagtermester Inger Larsen, Nykøbing Sj.
 Installatør E. C. Larsen, Nykøbing Sj.
 Fabrikant B. Højbjerg, Nykøbing Sj.
 Tømrermester Tage Irgensens Andersen, Nykøbing Sj.
 Inspektør K. Hansen, Nykøbing Sj.
 Stationsforstander R. M. Carstensen, Vig.
 Husmoder, fru Gunkild Ancher-Jensen, Vig.
 Boelsmand Asbjørn Andersen, Vig.
 Kapteinløjtnant R. T. Jensen, Vig.
 Proprietær L. W. Holthorn, Bøddelgård.
 Gårdejer Sigismund Laas, Gelstrup.
 Minkfarmer Aase Nielsen, Amma.
 Klinikassistent Inge Lise Petersen, Amma.
 Forstander G. Thornberg-Larsen, Assens.
 Isenkammerer Mogens Højer, Assens.
 Husmoder, fru Rigmor Esgaard, Assens.
 Manufakturhandler A. Krøbbe, Assens.
 Manufakturhandler Otto Sigvard Rasmussen, Assens.
 Apoteker A. Steinhilber, Assens.
 Overantikkassistent F. W. Andersen, Assens.
 Fhv. stationsforstander A. Reiff, Svinninge.
 Gårdejer C. Moustgaard, Sønderlev.
 Værkfører Chr. Jedig, Sønderlev.
 Klosterer Chr. Demgaard, Fjellenslev.
 Gårdejer P. Bennetsen, Fjellenslev.

Kalundborg-Samsø-kredsen:

Konsulent P. A. Heegaard-Poulsen



Kalundborg—Samsø-kredsen genopstiller konsulent P. A. Heegaard-Poulsen. Heegaard-Poulsen er cand. mag. og blev i 1953 ansat i hjemmeforsvaret med oplysnings- og informationsarbejde som sit felt. Det er især udenrigs- og forsvarspolitik, der har hans interesse, og han er således en ekspert på kendskabet til den kommunistiske verden. Han har deltaget i talrige konferencer

rundt om i Europa og er medlem af flere organisationer, der beskæftiger sig med forskningen af den kommunistiske verden og dens forhold til Vesteuropa. Desuden er han formand for bestyrelsen for den gamle virksomhed A/S Mercur Foto i Valby og har derigennem mange økonomiske og beskæftigelsesmæssige problemer tæt inde på livet.

Fisker Vold, Villadsen, Havna.
 Fiskekøbsmand Harry Larsen, Havna.
 Husmoder, fru Elna Møller, Vallekilde.
 Købmand P. Sørensen, Høve.
 Revisor Ejner Mathes, Høve.
 Købmand P. V. Larsen, Høve.
 Boghandler Herslev Jakobsen, Høve.
 Rutebilsjef Paul Donsøll, Havna.

Kalundborg-Samsø-kredsen:

Købmand Johannes Kjærvalf Andersen, Kalundborg.
 Boghandler T. Elling, Kalundborg.
 Optiker Frederik Thomsen, Kalundborg.
 Skolelærer Kaj Vilhelmsen, Kalundborg.
 Guldsmed Børge Sørensen, Kalundborg.
 Lænmåler Jørgen Løng, Kalundborg.
 Kontorassistent Niels Medsen, Kalundborg.
 Forvalter Poul Hansen, Kalundborg.
 Tandlæge Axel Torp, Kalundborg.
 Direktør W. Dinesen, Kalundborg.
 Gartner Poul Olsen, Kalundborg.
 Stadsokoleinspektør Johs. Bank, Kalundborg.

Gårdejer P. Thorsen Lorentsen, Kalundborg.
 Fru Betty PIAL Poulsen, Kalundborg.
 Fru Merete Møller, Svøbille.
 Revisor E. Kristensen, Svøbille.
 Prokurist H. Holst, Svøbille.
 Direktør Eln. Eddrup, Svøbille.
 Major Bjørn Skovsted, Svøbille.
 Vogmand Johs. Rasmussen, Svøbille.
 Vurderingsmand C. Holm-Madsen, Svøbille.
 Fru Grete Eddrup, Svøbille.
 Fru Ruth Rasmussen, Svøbille.
 Autohandler Oscar Nielsen, Vindinge.
 Forpagter S. Egede Glahn, Vindinge.
 Elektriker Ole Larsen, Vindinge.
 Sundhedsplejerske Yvonne Plejber, Ekebjerg.
 Malermester Preben Klejs, Tranebjerg.
 Fhv. politiasistent A. Forst, Tranebjerg.
 Sparekassedirektør M. Høsten, Tranebjerg.
 Trykgraf Robert Jensen, Tranebjerg.
 Forvalter E. Thomsen, Bisgaard.
 Solselmager Johs. Jensen, Tranebjerg.
 Gårdejer Hans Dillensen, Brundby Mørk.
 Depotbestyrer Niels Vistner, Tranebjerg.
 Teglværkschef Hein Olsen, Brundby.
 Kaptein F. A. Lassen, Brattingsborg.
 Spediteur P. S. Pedersen, Ballen.
 Sparekassedirektør Karen Bach-Sørensen, Tranebjerg.
 Købmand L. J. Fabricius, Brundby.
 Fhv. elværksbestyrer H. Clemmensen, Besser.



Denne gang er det alvor:

Skal det socialistiske program gennemføres?

Jordlovene og helhedsløsningen skræmmer - Det ny program kan gennemføres, hvis Socialdemokratiet vinder ét mandat

Programmet siger: Full grundskyld. Ingen skattefradragetsret - Trussel mod det lille hus

Helhedsløsningen, der ikke kunne standse inflationen, og som kun blev godkendt af LO-lederne - ikke af andre grupper - var et eksempel på, at Socialdemokratiet går anderledes frem nu end tidligere. Jordlovene, der indeholdt en række bestemmelser, som gav myndighederne større beføjelser og truede ejendomsretten, var et andet eksempel i samme retning.

Et tredje eksempel har man i ord, så er det ny parti-program betydeligt mere socialistisk præget.

Programmets skattepolitik var blandt andet udtrykt ved kravet om afskaffelse af skattefradragetsret, udvidelse af kapitalvindingskatten, indførelse af fuld grundskyld og bortfald af den skattemæssige begunstiggelse af ejere i forhold til lejere. Der kræves stærkt organisk omformning af det danske samfund, og man siger, at det offentlige må fremme overgan-

gen til virksomhedsformer, hvor ledelsen gøres ansvarlig over for samfundet, altså socialisering. Det betyder videre, at »den langvarende tilpasning af ejendomsretten må fortsættes, og »regeringen må have ansvaret for pengepolitikken, og Danmarks Nationalbanks stilling må derfor ændres.

At jordlovene, der blev foreslået ved folketingsmøningen, var det første eksempel på, at programmet so-

ges virkeliggjort fremad af følgende citat fra programmet:

»Det offentlige må sikre forløbet af jorden i byudviklingsområder samt i områder, hvor der foregår en særlig intensiv udvikling. Der må sikres mulighed for ekspansion af alene til boligformål som til erhvervsformål. Salg af jord i offentligt ejet bør kunne ske på jordrentevilkår (d.v.s. leje i stedet for eje).

Jordlovene viser, hvor langt Socialdemokratiet kan gå de radikale med, når det gælder virkeliggørelsen af de yderligtgående tanker i det nye program. Endnu tidligere vil det naturligvis være, hvis Socialdemokratiet og SF får flertal (det sker, hvis et parti er blot et mandat mere i Folketinget), for så kan Socialdemokratiet naturligvis ikke undgå sig for at gennemføre de forslag,

som det selv har stillet i programmet.

At det også er næringen, fremsig af en udtalelse af Socialdemokratiets partisekretær, folketingsmand Niels Mathiesen, som på et diskussionsmøde med Akret Larsen (komm. - Afb. ning til Venstre) i Grundtvigs Hus sagde:

»Den dag, der er socialistisk flertal i Folketinget, venter vi et stort arbejdsprogram og stort parti-program, men vi kan ikke gøre det en dag før, det er sket. (Politikens referat 1. dec. 61).

Programmet viser, hvad man vil, hvis man får magt dertil. Jordlovene og helhedsløsningen viser, hvor langt man kan gå allerede nu. For de nærmere oplysninger af denne indvikling?

Op til 1000 kroner mere i husleje i år

Den høje rente under denne regering hæver sig

Danmark har sat rekord i høj rente under denne regering. Høj rente betyder svigtende eksport og derfor følgende valutavanskeligheder.

Men høj rente betyder også høj husleje. Alene den rentestigning, vi har haft i år, betyder, at et endeligheds bliver 1000 kroner dyrere om året, hvis det bygges nu, end hvis det var bygget i vinter.

Bolligforningen i Vestvolden i Århus har oplyst, at en to og en halv værelses lejlighed i dens bygninger vil få en uventet udmærket husleje-ansættelse på 40 kroner på grund af renteforhøjet.

Statsminister Krug erklærede ved åbningen af Folketinget i oktober i fjor:

»At skabe øget opvarmning og mulighed for yderligere rentestigning er de mål, der i denne situation må være blandt de foretrukne i den økonomiske politik.

Byggeobligationer, som dengang havde en rente på 7,50 procent (Byggeriets Realkreditfond) har i dag en rente på 8,2.

Arbejdet af at regeringens politik har været fejlsat. Man har ikke kunnet fremskaffe den balance, der skulle give lavere renter, fordi man troede mere på staten end på opvarmning og det fri initiativ. Konservervise forslag om større skattebegunstigelse for opvarmning er afvist i vinter.

Danmarks diskonto (renten i Nationalbanken) er sat og med en beløbet i foråret, og den er nu højere end andre landes. Diskontoen i Europa fremgår af følgende tabel medio juli:

Danmark	8 1/2 %
Finland	6 %
England	5 %
Holland	4 1/2 %
Sverige	4 1/2 %
Sveits	4 1/2 %
Belgien	4 %
Canada	4 %
Frankrig	4 %
Italien	3 1/2 %
Norge	2 1/2 %
USA	2 1/2 %
Vesttyskland	2 %
Portugal	2 1/2 %
Schweiz	2 %

Det er dyrt at investere i Danmark!

Store mangler efter 11 års regeringer

Socialistisk planlægning betød mangel på boliger, plejehjem, sygehuse og meget andet

I Socialdemokratiets programudtalelse om den »demokratiske socialisme« hedder det, at »den samfundsmæssige planlægning er midlet til at sikre fuld beskæftigelse og stadige økonomiske fremskridt.

Men hvad er resultatet blevet? At der er mangel på alle de ting, som staten har påtaget sig at planlægge: Boliger, offentlige institutioner, plejehjem, sygehuse, hjem for sindssyge børn, nervesanatorier, gymnasier, læresanatorier og meget mere. Derimod er der en stadig vækst i den del af forbruget, der tilfredsstilles helt af det private erhvervsliv.

Det konservative Folkeparti er tilhænger af planlægning, men ikke af den planlægning, der tror, at man fra et kontor i København kan dirigere hele samfundets byggeri med byggetilladelser og restriktioner. Kun øget frihed i bygge- og anlægssektoren kan afhjælpe de mangler, som 11 års socialdemokratiske styre har efterladt.

Hvad programmet indeholder

Spekulation i jord og andre naturressourcer må hindres. Der må indføres fuld grundskyld. Skævheden i den befolkningmæssige og erhvervs-mæssige udvikling må undgås. Det offentlige må aktivt medvirke til en forøget erhvervsudvikling ikke mindst i de tyndt befolkede egne. Befolkningen må sikres fri adgang til skov og strand og væsentlige naturværdier må beskyttes.

Der må gives offentligheden mulighed for at følge og vurdere udviklingen indenfor de store virksomheder. For at hindre en uønsket magtkoncentration må det offentlige fremme overgangen til virksomhedsformer, hvor ledelsen gøres ansvarlig over for samfundet, hvor lønmodtagerne sikres andel i opvarmning og investering, og hvor overkullet går til fælles formål.

Den langvarende tilpasning af ejendomsretten må fortsætte. Forretter, hvorunder samfundet yder sin indsats og gør sin indflydelse gældende, må i hvert enkelt tilfælde bestemmes ud fra

Skat ved fuld indførelse af skattefradragetsret, når indkomsten er over 100.000 kr.

I skattepolitikken fastholdes det indvandringsrettede princip. Grænser for skattefradragetsret bortfalder med andre ord helt.

Et industrielt udvikling. Der må sikres mulighed for ekspansion af alene til boligformål som til erhvervsformål. Hvis det offentlige erhverver jord må værdis fastsættes efter jorden hidtidige anvendelse. Salg af jord i offentligt ejet bør kunne ske på jordrentevilkår.

Regeringen må have ansvaret for pengepolitikken, og Danmarks Nationalbank sikres en selvstændig og uafhængig ledelse. De vigtige økonomiske spørgsmål bør udføres med en fællesforanstaltning, heri indgår også investeringsplan og store økonomiske spørgsmål.

Disse afvekslede steder fra Socialdemokratiets nye program tale bl. a. om fuld grundskyld, ekspansion, afskaffelse af skattefradragetsretten, »tilpasning« af ejendomsretten og ændring af Danmarks Nationalbank, der har til opgave at passe på pengenes værdi (modvirke inflationen, som regeringens politik fremmer).

Socialdemokratiets ønske: Skattefradragetsretten bort

Socialdemokratiske udtalelser dokumenterer, hvad der er meningen

Socialdemokratiske politikere bliver meget forargede, når det antydes — som Poul Sørensens gjorde det over for Poul Hansen i TV — at de i virkeligheden vil afskaffe skattefradragetsretten. I ugerne forud for valget skal Socialdemokratiets sande hensigt skjules for vælgerne.

Men det vil ikke være muligt for Socialdemokratiet at bortforklare sigens reaktion, så snart det får magt dertil. Følgende citater giver klart udtryk for, hvad der er Socialdemokratiets mening.

Socialdemokratiets arbejdsprogram fra 1961, der stadig fastholdes, siger: »I skattepolitikken fastholdes det indvandringsrettede princip. Grænser for skattefradragetsretten bortfalder ved derfor stadig tiltrækkes.

Den socialdemokratiske odfører, folketingsmand Peter Riisen, sagde i Folketinget ved første behandling af Socialistisk Folkepartis forslag om ophævelse af skattefradragetsretten 17. marts 64:

»Når tiden er moden til at afskaffe

ligt, thi hvis Socialdemokratiet havde et flertal bag sig, ville det naturligt selv have fremsat et sådant forslag.

»Der mangler endnu et mandat her!.

Om skattefradragetsretten sagde Socialdemokratiets partisekretær, Niels Mathiesen, på et møde på Amager Ing. »Amager-Nyt« 21. januar 1964:

»Kildekædet vil komme, selv om vi må beholde skattefradragetsretten helt endnu, den vil sikkert falde bort af sig selv, når vi har kilde-skatten.

På et møde i Randers sagde f. v. handelsminister, folketingsmedlem Lis Green på en foredragssammenkomst, hvorvoldt hun kunne forklare, hvordan man kunne bevare skattefradragetsretten under en kilde-skatteordning (Randers Dagblad 27. februar 1964):

»Det kan jeg ikke, og for strukturer jeg også gerne, at vi får kilde-skat uden fradraget. Når fradragetsretten bevares er blevet nævnt, tror jeg nærmest også, det er for at få to i gangterne.

Staten skal ikke bestemme alt x ved C

Unge ægtepar kan ikke få boliger

Danmark sækker agterud med nybyggeriet på grund af regeringens politik — Flere nye boliger i andre lande

— Vi kan simpelt hen ikke være bekendt, at vi endnu 19 år efter krigen ikke har løst boligproblemet i Danmark. Socialdemokratiet har ikke formået at skaffe ungdommen boliger med alle byggestræktionerne. Vi må tilvejebringe forudsætningerne for, at der frit kan bygges lejligheder og huse — og helst som den enkelte familys ejendom. Kun derved kan der blive boliger nok til en overkommelig pris.

Opnevnelse af Paul-Sørensen. Han har været på gang i de senere år bebudet regeringen og Socialdemo-

Det konservative Folkeparti har i sit arbejdsprogram skænket en ny bolig- og byggepolitik, der hviler på lige konkurrence mellem private og sociale boligudbydere, på ejendomsret til boligen og på afskaffelsen af alle restriktioner, der hindrer en rationalisering og en rigtig udnyttelse af ejendomsretten. I Folketinget har partiet søgt at få reaktionen til at rette henvendelse til arbejdsmarkedets parter for at fremme bevoisligheden på arbejdsmarkedet, så der kan bygges mere.



Paul Sørensen

Fejtalgelsen

Ungdommen boligproblem kan i vid udstrækning løses tilbage til regeringens politik.

Hvert år ændrer man reglerne for byggeri, så ingen tør gå i gang med en rigtig planlægning. Kræften er altså i år steget så meget, at et hus bliver 1000 kroner dyrere end året og en lejligheds husleje ca. 200 kroner højere.

Regeringen har altså opstillet en række ønsker om ændring af de så-

om alle sagkyndige er enige om, at vi derved får færre lejligheder end nogle år.

I mange andre lande, der har fået langt flere bygninger pålagt under krigen (da vi næsten gik fri), har man løst boligproblemet bedre end her. Det hænger sammen med, at staten blander sig så meget ind i byggeriet herhjemme. At antallet af nye boliger derved bliver for små, fremgår bl.a. af, at der i virkeligheden mangler mere end 100.000 boliger, selv om der mangler flere end 100.000 boliger. Man kan nemlig ikke regulere hver enkelt af tusinder byggepladser fra et kontor i København.

Danmark bagefter

Føremøde i Næstveds sidste overblik over boligbyggeriet i Europa viser, at Danmarks boligbyggeri ligger næstlavest af de undersøgte lande. Den giver følgende tal for antallet af nye boliger (lejligheder eller villaer) pr. 1000 indbyggere i de forskellige lande i det sidste opgjorte tidsrum 1953-1962:

Vesttyskland	42
Sverige	37
Norge	31
Schweiz	28
Finland	25
Holland	24
Italien	20
Belgien	14

Egnsudviklingen må nu fremmes

Alle kræfter skal udnyttes, hvis vort land skal følge med i den europæiske konkurrence. Det er nødvendigt, at vi ikke koncentrerer alt om få store byer, men tilrettelægger flåden således, at nye virksomheder kan få betingelser for at vokse og ud over landet.

Det konservative Folkeparti har gang på gang peget på, at projektet på boliger og trafik i hovedstadsområdet kan løses, hvis man udnytter mulighederne ud over landet. Det offentlige må gå i spidsen ved at sætte institutioner i land. Men her har det købt med viljen hos den nuværende reg-



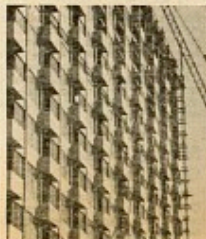
H. C. Toft

Et fag, der må styrkes

Kristendomsundervisningen i skolerne

Hvordan skal man kunne leve op til livets etiske krav og det personlige krav om stillingslagen til kristendommen, hvis man ikke som børn har hørt om kristendommen i skolen? Hvordan kan man formå at vækne de væsentligste del af byggeri på et kristent grundlag eller har religionen som forudsætning. Hvordan kan man formå at vækne de væsentligste del af byggeri på et kristent grundlag eller har religionen som forudsætning.

Det står for skilt til med undervisningen i kristendomsundervisningen i skolerne. Der mangler sikkerhed for, at børnene får de tilstrækkelige kundskaber om Bibelen betragninger. Derfor ønsker Det konservative Folkeparti kristendomsundervisningen i skolen styrket.



Der bygges mindre i Danmark end i andre lande.

Kaldte byggesager, der mindre tilstrækkeligt udført af grunde.

Grundlovsforslaget gør det næsten umuligt for almestående mennesker at forhandle økonomiske ved at sidde i øst hus.

De af Socialdemokratiet bebudede ændringer for beskæftningen af en familieklasse og udviklingen omkring byggeriet.

Regeringen har endnu ikke villet gennemføre boligopgøret og er modvillig over for tanken om at sænke boligpriserne.

De nye byggestemmelser giver i vid udstrækning forhindret for små og mellemstore lejligheder, selv om de er nødvendige.

Flere bør være funktionærer

Parlamentet har i denne folketings-samling i fællesskab vedtaget en række sociale forbedringer for funktionærer, efter at Det konservative Folkeparti og Venstre allerede i sidste samling havde rejst dette spørgsmål.

Det konservative Folkeparti ønsker om samtidig at l) give alle funktionærer adgang til at forhandle gennem den af deres flesttal valgte organisation, og 2) at give flere timer og ugentlige adgang til at blive funktionærer og dermed nyde funktionærlovens beskyttelse. Denne adgang vil blive givet til alle funktionærer, der har været medlem af en af de nævnte organisationer.



Niels Hansen

FREM GANG

Konservative større end Socialdemokratiet i hovedstaden

Det konservative Folkepartis medlemstal er siden sidste folketingsvalg vokset fra 108.751 medlemmer til næsten 120.000 nu. I samme periode er de øvrige 'gamle' partiers medlemstal stagnert eller gået tilbage. I hovedstadsområdet København-Frederiksberg er Det konservative Folkepartis medlemstal på to år steget fra 50.978 til 53.203. Samtidig er Socialdemokratiet i samme område faldet fra 32.600 til 31.000, således at Det konservative Folkeparti nu medlemsmæssigt er det største parti i København-Frederiksberg, to kommuner, der har fælles valgforretning. Tallene stemmer fra to af partiers egne valglister på deres årsmøde.

De svageste i vort land er svigtet

Invalider, kronisk syge og enlige mødre må stilles bedre

Dansk socialpolitik har i de sidste år ikke taget tilstrækkeligt hensyn til de svageste grupper. Der er ikke bygget sygehuse, plejehjem m. v. i det omfang, der er brug dertil, og invalider, selvsørgende og andre kronisk syge er stadig langt vanskeligere stillet økonomisk end den øvrige befolkning.

Det konservative Folkeparti har krævet involveringen i den sociale politik. I Det konservative Folkepartis arbejdsprogram for 1963 står til byr for bygning af flere kollektive og plejehjem. I arbejdsprogrammet hedder det videre: 'At forbedre forholdene for børnesørgere, indvandrede, kronisk syge, sindslidende, invalider og enlige mødre er stadig den vigtigste sociale opgave. Bevillingskravene på disse områder må tilgodeses.'

Hvis der sociallovgivning er efterhånden alt for udviklet, og Det konservative Folkeparti har sammen med Venstre fået nedsat en kommission, der skal forenkle den sociale administration, så de trængende problemer kan blive løst.

Folketingsmanden er netop foreslået i enighed mellem partierne, og det konservative forslag om fuld folkepenning til alle er vedtaget.

England	52
Frankrig	52
Danmark	49
Østrig	44

IFNs årlige statistik for byggeri i Europa.

Løsning nu

Stad polit. Knud Ibsen, der er konservativ kandidat i Svendborgkredsen og venter at blive yngre medlem i det nye folketingsråd.

Det konservative Folkeparti går til valg med det løfte til ungdommen, at boligproblemet kan og skal løses på en måde, som giver den enkelte familie mest fordel. Men ungdommen har den opfattelse, at der ikke er gjort nok for at oplyde dette løfte.



Knud Ibsen

Vi ønsker husejeren reguleret, når boligpriserne bliver høje, så der skal være betingelser for en bedre fordeling af de eksisterende boliger. Og vi ønsker også konkurrence inden for byggeriet. Det vil kunne skaffe flere nye boliger. Ved at sænke boligpriser, som de sænkes i stand til at betale.

Betvilgning kan boligproblemet løses, men det kræver en ny indstilling og nye hold i regeringens. Sten på liste C for at få en ny boligpolitik!

Samme skat for private som for kooperative

Nødvendigt, at erhvervslivet kan udfolde sig frit

Det kan være vanskeligt at være i det fri erhvervs- liv, når regeringen ikke formår at holde økonomien i orden. Fire gange i denne regeringstid er der kommet indbreg, der skulle bringe orden i økonomien, mange af dem i form af restriktioner over for erhvervs- livet, men vi kører stadig med et farligt underskud, og vore priser stiger stadig mere end vore konkurrenters.

Byggeplandirektivet er et af de er- hvervs- der har mærket regeringens lyst til at dirigere erhvervs- livet, og resultatet er blevet færre boliger. Og i vester var der mange projekter med udnyttet arbejdskraft, fordi det naturligvis er umuligt at boere hele landets byggeri på tilhøbet fra København.

Statistikkens over- vurdering af vesterbyggeriet i Adolph Sørensen vurderer, at boligbyggeriet i København har været langt større i de regulerede områder end i de dele af landet, hvor byggestopet ikke gælder, erklærer formanden for Håndværkerrådet, den konservative folketingsmand, minister Adolph Sørensen.



Adolph Sørensen

Der er forskel

Aktieskatterens beskatning steg fra 1961/62 til 1962/63 med 53,5 millioner kroner til 843,7 millioner kroner. Brugsforeningenes beskatning steg fra 6,8 til 7,2 millioner kroner, og produktions- og salgforeningernes faldt fra 3,2 til 3,1 millioner kroner. Den samlede kooperative beskatning på godt 10 millioner kroner omfatter altså alle brugsforeningerne og alle de med private konkurrerende kørn- og for- dretsforsamlinger m. v.

Men også på andre områder har erhvervs- livet mærket regeringens farve. Trede halvår løfter er kooperationsbeskatningen endnu ikke taget op til revision. Det konservative Folkeparti ønsker, at der skal være lige beskatning for private og kooperative virksomheder både i handels- og produktions-

De tilsvinder af små og mindre virksomheder er ikke blot gæsnitler et frit forbrugs- men også af betydning for vesterbyggeriet af et sandt demokrati.

Administrationen skal forenkles

Mere kommunalt selvstyre

Det konservative Folkeparti har rejst kravet om en administrations- reform, så staten ikke skal søge sine lønmodtagere med hundreder af millioner kroner om året uden alligevel at give de ansatte samme løn- vilkår som i erhvervs- livet. Hvis man skal bygge et lille hus til sin familie, skal der halve TV-Aktien betydes 200 sider blanketter og 32 afbødder. Hvis to ejendomme skal stilles sammen, skal der fremkaldes

erklæringer vedrørende 13 forskellige bestemmelser.

En gennemgående reform af den offentlige administration er nødvendig. Alt for mange søgninger går fra kontor til kontor. Pengene går fra stat til kommune og fra kommune til stat. I mange tilfælde kan med den vinding, at arbejdsopgaver bliver mere individuelt. Større kommunalt selvstyre vil give billigere administration.



Politisk røv

Efter at den kendte franske konservativ politiker Poincaré havde stannet sit lands inflation ved søm finansminister at kræve tilbageholdenhed med præ- og lønstillinger, blev han spurgt, hvilke egenskaber han anså for de vigtigste hos en politiker.

— Bølskeffenhed og klokskab, svarede Poincaré.

— Og hvad mener De med retskaffenhed?

— Alltid at holde sine løfter.

— Og klokskab?

— Aldrig at give nogle løfter.

Giftig

Lady Nancy Astor, der døde tidligere på året, troede, hun fik det sidste ord, da hun i et skænderi med den konservative statsmand Winston Churchill sagde:

— Hvis De var min mand, ville jeg komme gift i Deres kaffe.

Men Churchill svarede omgående:

— Hvis De var min kone, ville jeg drikke den.

Hvem er KF?

Det konservative Folkepartis vælgere

Ifølge en Gallupundersøgelse fra 1 år forleden Det konservative Folkepartis vælgere sig på følgende måde:

Af Det konservative Folkepartis vælgere er

- 5 pct. arbejdere
- 30 pct. funktionærer eller tjenestemænd
- 18 pct. selvstændige
- 30 pct. gamle kvinder
- uden selvbetjente
- 15 pct. søde af erhverv (pensionister, studerende etc.).

Samme undersøgelse viste, at Det konservative Folkeparti er det parti, der har forholdsvis flest unge vælgere og forholdsvis flest kvindelige vælgere.



Mor og barn hjælpes

Mange børn i udviklingslandene lever i den rene elendighed. Også Danmark er nu med til at yde en beskeden håndsrækning til de mange nødlidende. Her er det FN, der har været på besøg i Congo. Ikke blot med et fotograf, men heldigvis også med medicin og fødevarer.

— Og her har folk troet, at kildeskatten ville komme som en lyv om natten?

— Hvorfor i alverden skulle den dog det?

— Tror De, at kildeskatten gennemføres med fradraget?

— Ja — man vil have fradraget retten nogle år, og derefter vil man tage den!

Derfor!

Væk med sambeskattningen, står der på en socialdemokratisk valgplakat.

Hvorfor er den ikke væk allerede? Socialdemokratiet kan se tilbage på 11 års regeringstid, deraf var 10 år spildt på tierårstregninger.

Er det den vrangvillige opposition, der har forhindret oplysningen af sambeskattningen? Nej. Oppositionen har fremsat forslag om, at den skulle ophæves. Men Socialdemokratiet ville ikke. De skitrende finansministre ville ikke svare på de merindtægter, sambeskattningen giver statskassen.

Derfor har vi den endnu.

Skottel

Overskrift i skotsk avis: 'To tårer kollideret' — 23 kræfter.

TRE FORKLARINGER

Dagbladet 'Aktuelle' har spurgt nogle bygningsarbejdere, hvad de siger til overarbejde, såværet fortjener opmærksomhed.

o Murarbejdermand Willy Andersen: I fire tjente jeg 4.500 kr. ved overarbejde. Deraf betaler jeg 3.500 kr. i skat. Så jeg arbejder aldrig mere over.

o Tømmer Hago Bochi: I store tilfælde har jeg ikke noget imod overarbejde, blot man ikke runder et hårdt skatte-mæssigt. Der skulle være en særlig skattelet for overarbejde.

o Tømmer Willy Scholte: Der er ikke meget ved at tjene 100 kr. når man kun får de 25 kr. selv. Man kan forstå, at folk med 12-14.000 kr. i indtægt gerne vil have et par tusinde mere, men hvis man har et godt arbejde og tjener 23.000 kr., er det for dyrt at få lagt yderligere 3.000 kr. ovenpå.

Er De nationaløkonom?

Er De nationaløkonom? Det er de færreste, der er uddannet til at finde rundt i alle statistiske tabeller og økonomiske teorier. Men mange, der ikke til daglig i deres arbejde må beskæftige sig med disse indviklede ting, kan også klare sig med lidt sand sans. Ved besvarelsen af disse spørgsmål, kan De få træning i at se lidt ind bag problemerne:

Der kan stemmes med et brev ...

Hvis De på valgdagen er i udlandet eller i en anden by, kan De alligevel deltage i valget. Der kan skrives et brev på ethvert folke-register, og i udsædet på danske ambassader, konsullater etc. (dog ikke i Schweiz). Brevstemmerne skal være fremme inden valgdagen eller allernæst oplyses meget tidligt om morgenen. Hvis De derfor ikke stemmer på deres eget folkeregister, vil De være i god tid. Der kan skrives på folkeregisteret fra mandag den 14. de. og i udsædet længe før.

Hvem ved hvad?

1. Hvem er næstformand for Det konservative Folkepartis folketingsgruppe?
 2. Hvem var arbejdsløse og socialminister i Danmark 1931?
 3. Hvor meget er Det konservative Folkepartis medlemstal steget siden sidste folketingsvalg (1960)?
- Svarene findes indtallet på siden.

Indmeldelsesblanket

Undersignede ønsker at indmelde sig i Det konservative Folkeparti.

Navn

Beskriv navn

Stilling

Beskriv stilling

Postadresse

Blanketten indsendes til Det konservative Folkeparti, Nyropsgade 19, III, København V, eller til formanden for en konservativ valgforsamling.

Hvem skal passe på?



Ja, det er statskassen, De ser oven disse linier? Der skal ikke være karighed med udgifter til nødlidende og til de mere fællesopgaver, som skal klares. Men det betyder nemlig meget, hvordan der administreres, og om man passer på, at staten og det offentlige ikke påtager sig flere opgaver end nødvendigt.

Hvis man har det billigste, bedst kan klare opgaven; et samfund, hvor tingene er i orden, men hvor der ikke sjuskas med borgernes penge?

VED DE -

at det var Det konservative Folkeparti og Venstre, der tog initiativet til, at folkepositionen i provinsen blev sat op, så den nu endelig er lige så høj som i hovedstaden.

1. Landsbyggelovens 13aftrafaden i kommunen.
2. Bygningslovgivningen.
3. Brandpolitikken.
4. Udstykningens 14, stk. 7.
5. Landsbyggeloven.

Hvert forår tæler jeg en svag kriblen af privat initiativ i mig. (— New Yorker)

Fradragsret kun til begyndelsen

København skattedirektør Anton Christophersen siger i en samtale med Politiken på spørgsmål om, hvornår vi får kildeskatten:

— Jeg havde troet, at vi fik den i begyndelsen af 50'erne, i midten af 50'erne, i begyndelsen af 60'erne, midt i 60'erne. I øjeblikket tror jeg, vi får kildeskatten i løbet af 4-5 år. Men jeg tror samtidig, der vil ske en udvidelse af forbrugsbekæmpelsen, såkaldt CO2-af. Men det sker ikke, før valget er overstået, før Folketinget har haft 1 til 1½ år til forforstårets behandling, og så skal der yderligere et par år til at tilrettelægge omkostningerne.

Er det nu nødvendigt?

6. Vejbestyrelsesloven.
7. Byplanloven.
8. Ejerreguleringloven.
9. Udstykningens 14, stk. 5.
10. Udstykningens 14, stk. 6.
11. Udstykningens 14, stk. 4.
12. Naturfredningsloven.
13. Kommunalbestyrelsens arbejds- og erklæring vedrørende bygningsforhold.

Man taler om, at mulighederne for udnyttelse og samordning af ejendomme er blevet gjort lettere. Det er dog ikke blevet anderledes, end at sager, der tidligere kunne bearbejdes ved en enkelt påbegyndelse fra kommunen, nu skal have erklæringer vedrørende følgende forhold:

Densden skal Statens Jordlovsvalg i enkelte tilfælde udtale sig om sagen, der også skal vedlægges erklæring fra Amtsbygningsrådet, inden det høje ministerium kan træffe sin afgørelse.

Kunne det dog ikke gøres lidt mere enkelt, så vi kunne få sagen mere færdiggjort inden for en rimelig tid? Næsten fra landet.

Her kan hele familien være med

Hvem kan gæfte, hvor mange mandater

Det konservative Folkeparti får i Folketinget?

Hvem i familiekredsen har mest forstand på politik? Det kan De måske få et lille fingerpeg om på valgdagen, hvis De først stiller følgende spørgsmål til hver enkelt:

»Hvor mange medlemmer (mandater) får Det konservative Folkeparti i Folketinget efter valget den 23. september?»

Hver deltager i konkurrencen bør have følgende oplysninger:

Det konservative Folkeparti fik valgt 22 medlemmer i Folketinget ved valget i november 1960 (det var en fremgang på 10). Partiets andel af det samlede stemmetal var dog kun 17,8. Ved Gallupundersøgelsen siden har partiet næsten halvt siden ligget til en fremgang på 1-5.

mandater. Siden sidste valg er partiets medlemstal steget med ca. 20.000, mens de gamle 'gamle-partier' medlemstal har været faldende eller uændret. Ved kommunalvalget i 1961 havde partiet en betydelig fremgang.

Lad hvert enkelt familiemedlem skrive sit »tips« og lad svarene blive gemt i en lukket kuvert, der først åbnes, når valgdagen er forbi. Konkurrencen kan kombineres med små vundetaler.

Hvem ved hvad - Svar

1. Dommer Knud Thestrup 2. Poul Strømsten 3. Med over 20.000.

Det Berlingske Dagstykkebet, Statistisk. Udsendt af Det konservative Folkeparti. Ansvarlig overfor presseloven: Redaktør Elnor Sørensen.

For oplysninger om ophavsret og brugerrettigheder, se venligst www.kb.dk

For information on copyright and user rights, please consult www.kb.dk