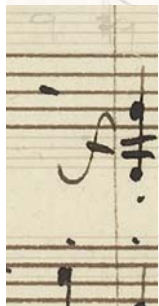
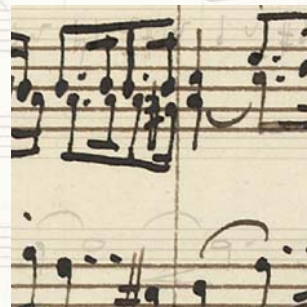


DCM



DANSK CENTER FOR MUSIKUDGIVELSE

violin
E.A.

violin

viol.

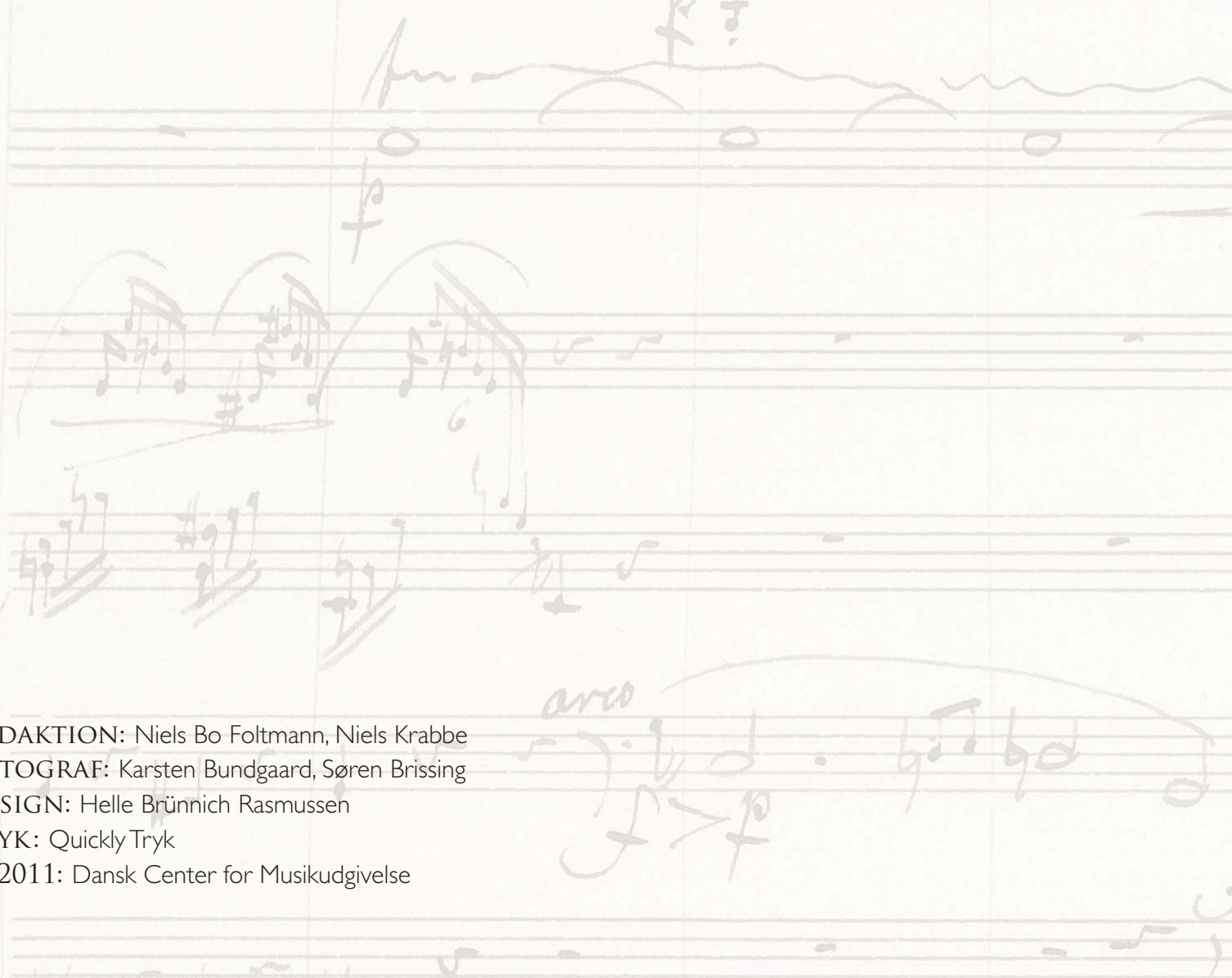
REDAKTION: Niels Bo Foltmann, Niels Krabbe

FOTOGRAF: Karsten Bundgaard, Søren Brissing

DESIGN: Helle Brännich Rasmussen

TRYK: Quickly Tryk

© 2011: Dansk Center for Musikudgivelse



Dansk Center for Musikudgivelse (DCM) blev etableret den 1. august 2009 som et selvstændigt projekt under Det Kongelige Biblioteks forskningsafdeling og med tæt tilknytning til bibliotekets Musik- og Teaterafdeling. Centrets overordnede vision blev fastlagt umiddelbart efter starten i august 2009 og med-delt på DCMs nye website under Det Kongelige Bibliotek (<http://www.kb.dk/da/kb/nb/mta/dcm/>):

Dansk Center for Musikudgivelse (DCM) har blandt andet til formål at tilgængeliggøre musikalske værker og musikhistoriske kilder af interesse for musikforskningen og det praktiske musikliv og i denne forbindelse at videreføre, udvikle og udbygge kompetencer inden for musikfilologi og publiceringsformer.

DET KONGELIGE BIBLIOTEK

Indtast søgetekst

Fag Materialer Bessøg Kurser Service Nyheder Om os REX Ud lån Ny låner Log på [English]

Du er her: > [Hjem](#) > [Om institutionen](#) > [Nationalbiblioteket](#) > [Musik- og Teaterafdelingen](#) > [Dansk Center for Musikudgivelse](#)

Dansk Center for Musikudgivelse

Projekter
Udgivelser
Formidling
Samarbejde
Økonomi og organisation
Personale
Videnskabeligt tilsynsråd

DCM
Dansk Center for Musikudgivelse

Dansk Center for Musikudgivelse (DCM) har blandt andet til formål at tilgængeliggøre musikalske værker og musikhistoriske kilder af interesse for musikforskningen og det praktiske musikliv og i denne forbindelse at videreføre, udvikle og udbygge kompetencer inden for musikfilologi og publiceringsform.

Arbejdet på DCM omfatter tre typer af projekter:

- Projekter initieret og udført af DCM's egne medarbejdere
- Projekter "on demand", bestilt udefra (ikke mindst fra musiklivets aktører), men finansieret og udført af DCM
- Projekter, initieret og finansieret udefra, men udført i et mere eller mindre formaliseret samarbejde med DCM

Kontakt os

Det Kongelige Bibliotek
Dansk Center for Musikudgivelse
Postboks 2149
DK-1016 København K

Tlf.: 3347 4747
Sekretariat: ebp@kb.dk

Udgivelser

September 2010:
Klenu: 20 Sange til tekster af Ludvig Holstein

Juni 2010:
Numre til Carl Nielsen-værkerfortegnelse (CNW)

Maj 2010:
Musikfilologisk bibliografi

April 2010:
Lumbye: Maritans Lumbye: Telegraph-Galop Lumbye: Dronning Louise Vals Klenu: Sonate i f-mol Klenu: Sonatine i E-dur

Seneste nyt

Læs de seneste nyheder fra Dansk Center for Musikudgivelse på vores blog! Her kan du følge vores arbejde med at udgive og tilgængeliggøre musikværker. Vi annoncerer også nyudgivelser der i de fleste tilfælde kan hentes direkte via bloggen.

Download gratis noder fra DCM

Du kan frit downloade nodeudgivelser fra DCM. Se her hvad der allerede er udgivet.

Ophavsret : Sitemap : Om Webstedet : [Handikaphjælp](#)

Det Kongelige Bibliotek, Postbox 2149, DK-1016 København K, (+45) 33 47 47 47, kb@kb.dk, EAN: 5798 000795297

Centret har således et dobbelt formål: dels at *udgive* musik og kilder, dels at *udvikle* alternative publiceringsformer med udnyttelse af internettets muligheder, herunder på længere sigt med inddragelse af teknologi til egentlig forarbejdning (musikgenkendelse o.lign.) af musikalske data samt brugervenlig, "flerlags"-præsentation af forskellige kilders versioner af den enkelte takt eller det enkelte forløb i et musikalsk værk.

DCMs færdige produkter vil normalt både være tilgængelige online på nettet til fri download, og som trykte hæfter, der kan købes til den rene kostpris.



DET KONGELIGE BIBLIOTEK OG DEN MUSIKALSKE KULTURARV

Det Kongelige Bibliotek besidder som Danmarks nationalbibliotek hovedsamlingen af kilder til dansk musik og musikhistorie i form af bøger, trykte noder, musikmanuskripter og andre arkivalier. I kraft af pligtafleveringen (for noders vedkommende siden 1902), suppleret med et intensivt indsamlingsarbejde, findes stort set samtlige danske nodetryk samt langt den overvejende del af afdøde og nulevende komponisters musikhåndskrifter i bibliotekets samlinger. I bibliotekets daglige virke har det altid været en hovedopgave at *bevare og formidle* disse kilder, stort set således som de er overleveret.

Som et supplement til disse vigtige opgaver er DCM etableret med henblik på en praktisk-videnskabelig

tilgang til kilderne og en præsentation af musikken "i beriget" form. Musik, der kun foreligger som manuskript (måske i flere forskellige versioner eller med talrige rettelser og tilføjelser), giver oftest kun mening for musikere og forskere, såfremt værkerne gøres til genstand for en filologisk, redaktionel behandling: tvivlsspørgsmål eller uklarheder omkring læsningen af nodebilledet klargøres med tilhørende videnskabelig begrundelse, nodeskriften tilrettes efter moderne normer og standarder, værkets tilblivelseshistorie afdækkes, komponistens intentioner søges belyst, osv. Et sådant arbejde kræver direkte adgang til originalkilderne, og det har derfor været vigtigt, at netop Det Kongelige Bibliotek blev værtsinstitution for det nyoprettede center. Samtidig besidder biblioteket den it-eksper-tise, som er en forudsætning for, at DCM kan supplere den traditionelle formidling i papirform med

en digital formidling på højeste niveau. Synergien mellem *Musik-* og *Teaterafdelingen* og DCM vil således kunne bidrage til den optimale praktisk-videnskabelige tilgængeliggørelse af en vigtig del af den danske kulturarv: *dansk musik fra senmiddelalderen og frem til og med første halvdel af 1900-tallet.*

UDGIVELSE AF NODER I DANMARK PÅ FILOLOGISK GRUNDLAG

Traditionen for at udgive musik på filologisk grundlag går i Danmark tilbage til begyndelsen af 1930'erne. Der er således ikke her i landet den samme tradition for musikfilologisk arbejde, som det er tilfældet navnlig i Tyskland og England, hvor de tidligste såkaldte "Denkmälerudgaver" så dagens lys i midten af 1800-tallet. Den første egentlige nationale udgave i Danmark, *Dania Sonans, Kilder til Musikens Historie i Dan-*

NIELS W. GADE: WORKS

I:5

SYMPHONY NO. 5

THE J.P.E. HARTMANN EDITION

VOLVENS SPADDOM - OPUS 71

V/1

mark, fremkom med sit første bind i 1933; siden da er – med skiftende udgivelsesfrekvens – yderligere 13 bind udkommet i denne serie med musik, der spænder fra Christian IV's tid frem til C.E.F. Weyses symfonier. Udgaven har ligget stille i nogle år, og det er usikkert, om den vil blive fortsat.

Mens *Dania Sonans* hidtil har ligget uden for Det Kongelige Biblioteks regi, har stort set alle andre større musikfilologiske projekter været gennemført af eller i tæt samarbejde med biblioteket. Det gælder dels de tre store udgaver af henholdsvis Niels W. Gades (1817-1890), J.P.E. Hartmanns (1805-1900) og Carl Nielsens (1865-1931) musik, dels yderligere to serier: *Dansk Musik fra Det Kongelige Biblioteks Samlinger* (hvoraf der i 1990'erne udkom fire bind) og *Capella Hafniensis Editions* (med en lang række udgivelser gennem de seneste 10 år); endvidere

udgivelsen af Rued Langgaards værker i samarbejde med Edition Samfundet, hvor det seneste bind indeholder Langgaards hovedværk *Antikrist* (udgivet 2008). Hertil kan føjes en række markante enkeltudgaver, hvoraf det seneste eksempel er bibliotekets udgave (i samarbejde med det canadiske *Institute of Mediaeval Music*) af det berømte håndskrift i Kiels universitetsbibliotek (S.H. 8 A. 8°) fra begyndelsen af 1200-tallet indeholdende liturgien til fejringen af Knud Lavards ophøjelse til Helgen i 1169 med den ældste overleverede danske musik.

Der er således gennem årene oparbejdet en betydelig musikfilologisk ekspertise på Det Kongelige Bibliotek, som (med udgangspunkt i *Carl Nielsen Udgavens* arbejde) vil blive nærmere beskrevet i det følgende, og det er ikke mindst denne ekspertise, som har dannet fundament for etableringen af DCM.

CARL NIELSEN UDGAVEN

Carl Nielsen Udgaven (1994-2009) havde gennem hele sin virksomhed til huse på Det Kongelige Bibliotek som en del af *Musik- og Teaterafdelingen*. Projektet blev etableret efter direkte opfordring fra daværende kulturminister Jytte Hilden i forlængelse af en verserende pressepolemik omkring nodematerialet til Carl Niensens opera *Maskarade*, der skulle opføres i Innsbruck i 1993. Både dirigent og musikere rettede en meget stærk kritik mod det fremsendte, håndskrevne nodemateriale, som de fandt næsten uanvendeligt med de mange tilskrevne rettelser og overspringelser. Man fandt, at et sådant materiale var udtryk for misrøgt af en vigtig del af den danske kulturarv.

Ministeren drog hurtigt konsekvensen af denne kritik og anmodede biblioteket om at iværksætte struk-



tur, fundament og bemanning for et ambitiøst udgiverprojekt og stillede samtidig i udsigt, at ministeriet ville betale driften af projektet (først og fremmest personale-lønninger) under forudsætning af, at de lagte tidsplaner blev overholdt og under forudsætning af, at projektet selv skaffede yderligere midler til selve produktionen (nodesats, trykning, layout og indbinding). Ved projektets afslutning androg de samlede udgifter (summen af offentlige og private midler) ca. 45 millioner kroner:

I 1994 etableredes således denne nye enhed i Det Kongelige Bibliotek, de første år med en bemanning på tre fuldtidsansatte medarbejdere og en forskningsleder, senere med fem medarbejdere under ledelse af daværende afdelingsleder for *Musik- og Teaterafdelingen*. Efter en indledende etableringsfase med udarbejdelse af strategi og editions-tekniske retningslinjer udkom de to

første bind i udgaven i 1998, og ved udgavens planmæssige afslutning d. 31. marts 2009 forelå 35 kvart- og folio-bind i hovedudgaven samt 20 bind af forskelligt omfang og art som afledte produkter i form af enkelthæfter og klaverpartiturer. Hermed var Carl Niensens samlede produktion for første gang tilgængelig på tryk til brug for såvel musiklivet som musikforskningen.

Udgaven har vakt betydelig opmærksomhed i såvel ind- som udland og dannet grundlag for utallige koncerter og cd-produktioner, ligesom den har sat fokus på hidtil ukendte sider af komponistens store produktion. Således indeholder omkring en tredjedel af de 35 publicerede bind musik, som aldrig tidligere har været trykt.

Musikfilologisk arbejde bygger dels på teoretisk refleksion, dels – og ikke mindst – på erfaring indhentet

gennem praktisk arbejde. Ved *Carl Nielsen Udgavens* afslutning i 2009 var der således oparbejdet en meget betydelig ekspertise blandt Det Kongelige Biblioteks musikforskere, og det var ikke mindst ønsket om at fastholde denne og udnytte den til andre opgaver, der lå bag ideen i 2005 om at etablere et udgivercenter på biblioteket. Herved skabtes kontinuitet i bibliotekets musikforskningsprofil, og man byggede videre på den status, biblioteket gennem *Carl Nielsen Udgaven* havde opnået inden for dansk musikforskning.



OPRINDELIG VISIONSPLAN

Allerede i efteråret 2007, da det stod klart, at den lagte tidsplan for *Carl Nielsen Udgaven* med afslutning i marts 2009 ville blive overholdt, påbegyndtes udformningen af en struktur og et program for et kommende udgivercenter med hjemsted på Det Kongelige Bibliotek. Centret var tænkt som et sidestykke til *Det danske Sprog- og Litteraturselskab* med det formål at blive et kraftcenter for udgivelse af kilder og opførelsesmateriale vedrørende dansk musik og musikliv på musikfilologisk grundlag og samtidig fungere som samlende, organisatorisk enhed for udefra kommende og udefra finansierede projekter.

Omkring årsskiftet 2007/2008 udmøntedes disse tanker i et længere notat om et kommende *Dansk Center for Musikudgivelse*, som det



følgende år var tilgængeligt på internettet via Det Kongelige Biblioteks website. Notatet tog udgangspunkt i to overordnede forhold. Dels det tidligere nævnte ønske om videreførelse af den allerede oparbejdede ekspertise gennem *Carl Nielsen Udgavens* arbejde, dels den internationale forskningsevaluering, som var blevet gennemført på biblioteket i 2003, hvor ikke mindst musikforskningen var blevet vurderet højt, herunder de videnskabelige musikudgivelser.

Planen opstillede en ideel bemanding bestående af:

- en ledende forskningsprofessor
- tre videnskabelige redaktører
- en IT medarbejder
- en sekretær

i alt seks faste årsværk, suppleret af en række indkomne, eksternt finansierede projekter, hvor DCM kunne fungere som inspirator og samarbejdspartner. Der opstilledes

et årligt driftsbudget på fire mill. kroner. Endvidere præciseredes det forhold, at biblioteket gennem de foregående 10 år havde været i stand til mere end at fordoble de midler, som var tilgået *Carl Nielsen Udgaven* fra Kulturministeriets Tips- og Lottomidler gennem fondsstøtte til produktions- og trykkeomkostninger.

På ovenstående baggrund – og med inddragelse af et historisk overblik over, hvad der hidtil var sket på den videnskabelige musikudgivelsesfront i Danmark – kunne notatet opregne en række repertoier og enkeltværker, som et kommende center burde tage op.

Notatet fra begyndelsen af 2008 dannede udgangspunkt for tre former for tiltag. På den ene side en uformel kontakt til ministeriet med henblik på sikring af midler til den kommende drift, på den anden side

en kontakt til prominente repræsentanter for det musikvidenskabelige miljø i Danmark med anmodning om en evaluering af de lagte planer (sidstnævnte initiativ resulterede i en række udtalelser, der alle var positive). Endelig forelagdes ideen og planen for en stor fond.

STRUKTUR OG ØKONOMI

Resultatet af ovennævnte bestræbelser bar frugt, og etableringen af DCM fandt sted i sommeren 2009 i to tempi. Som det første blev stillingen som forskningsprofessor med den særlige opgave at lede et kommende DCM besat efter opslag og international fagkyndig bedømmelse, således at den kommende leder af DCM kunne tiltræde d. 1. april 2009 og foretage den indledende planlægning samt ikke mindst deltage i besættelsen af de kommende forskerstillinger ved centret.

Stillingen blev muliggjort gennem en tidsbegrænset, fireårig øremærket bevilling fra Lundbeckfonden. For det andet gav Kulturministeriet tilsagn om finansiering af tre akademiske årsværk i en periode på fem år under den udtrykkelige forudsætning, at der opnåedes en bevilling i samme størrelsesorden fra anden side. Disse personaleressourcer blev yderligere suppleret af en ekstern bevilling fra Carl Nielsen og Anne Marie Carl-Nielsens Legat svarende til en fuldtidsansat redaktør i et år til en bunden opgave vedrørende Carl Nielsen (CNW, se nedenfor).

Således kunne centret indlede sit arbejde pr. 1. august 2009 med seks medarbejdere, hvoraf en del kun var ansat på halv tid og en enkelt kun i en periode svarende til et årsværk. I forhold til den ovenfor nævnte visionsplan var der tale om en mærkbar reduktion af den personalekapacitet, der var til rådighed,

med deraf følgende reduktion af de opgaver, som DCM kunne påtage sig. Ikke mindst dette forhold accentuerer behovet for i den kommende tid at tiltrække eksternt finansierede projekter samt eksterne midler til finansiering af løbende projekter udført centralt i DCMs eget regi.

DOMICILEREDE PROJEKTER

Udover at arbejde med egne projekter, som er beskrevet nedenfor, er det DCMs mål at tiltrække eksternt finansierede projekter, som på forskellig måde kan arbejde sammen med DCM og nyde godt af DCMs faglige ekspertise. Resultatet af sådanne projekter vil indgå i DCMs almindelige formidling. Der er i løbet af det første arbejdsår taget kontakt til en række sådanne projekter:

- registrering og formidling af Per Nørgårds mange foredrag og artikler gennem de sidste næsten 50 år, hvoraf mange er forblevet upubliceret;
- bearbejdning af en meget berømt samling danske trompeterbøger fra 1600-tallet, der opbevares i Det Kongelige Bibliotek;
- udnyttelse af det omfattende arkiv med noder, tekster, udklip og fotos efter den danske komponist Paul von Klenau, som biblioteket erhvervede i 2005;
- dansk musik fra Christian IV's tid i forlængelse af en ph.d.-afhandling ved Københavns Universitet om emnet;
- tematisk-bibliografisk fortegnelse over J.P.E. Hartmanns værker (dette projekt er allerede sikret økonomisk gennem af et treårigt, halvtids frikøb af en ekstern medarbejder).

PUBLICERINGSFORMER OG INTERNATIONALE PERSPEKTIVER

DCM har allerede skabt international opmærksomhed. Dette skyldes især, at der ikke findes mange centre i verden, som besidder en specialviden om udgivelse af musik. En vigtig faktor i udviklingen af de internationale perspektiver er udnyttelsen af de nationale og internationale netværk, som medarbejderne og centret er en del af, ligesom den mere traditionelle deltagelse i symposier og konferencer er en vigtig forudsætning for formidlingen af DCMs erfaring og ekspertise. En tredje vigtig årsag til interessen i udlandet for DCM er dets fysiske og organisatoriske placering i Det Kongelige Bibliotek, idet netop den deraf følgende konstellation – specialviden om musikfilologi og -historie med store samlinger af musikalske kilder – skaber et dynamisk og frugtbart forskningsmiljø.

Interessen for dansk musikhistorie i udlandet er voksende, men har forholdsvis trænge kår som følge af de sproglige barrierer. Hertil kommer, at en stor del af musikken enten ikke er umiddelbart tilgængelig eller kun forefindes i en form, som er svær at læse og fortolke af

ikke-specialister. Musikkens rolle og betydning i Danmark er således på mange måder utilstrækkeligt belyst i den internationale verden, og der er stærkt behov for at give mulighed for, at musikken kan studeres og opføres gennem praktisk-videnskabelige udgaver.

The screenshot shows a web browser window displaying a music manuscript editor. The browser's address bar shows the URL: `http://130.226.220.125/med_editor/data/cmw0046.edit`. The interface is organized into several sections:

- Identification** (red header)
- Description** (blue header)
- Sources** (green header): Includes a "Source" section with a "Source Type" dropdown menu set to "Manuscript, parts, autograph". Below it is a "Short description" field containing the text "Part, autograph, draft".
- Bibliography** (orange header)
- Performances** (orange header)
- Music** (yellow header)
- File Revision** (yellow header): Contains "Save" and "View" buttons, with "View" options for "HTML", "XML", and "All files". Below these is the text "Editing: CNW 46".
- Contributors** (green header): Includes a "Person" field with "Carl Nielsen" and a "Role" field with "composer". A "Contributor" button is located below.
- Notes** (green header): Includes a "Source description" field containing the text: "Fol. 9 shows Emil Telmányi's corrections with precise numbered references to places in the Prelude."
- External source descriptions** (green header): Includes a "URI" field and a "Role" field with "CNU source description". A "Link" button is located below.
- Title page** (green header)

The interface is designed for editing and managing music manuscript data, with various fields and buttons for input and navigation.

Formidlingen af dansk musik vil således give forskere mulighed for at sætte musikken i et internationalt perspektiv og dermed afspejle dens rolle i en større sammenhæng. I den forbindelse er det vigtigt at anvende de nyeste, dynamiske formidlingsformer med hensyn til digitalisering og kommentering af værkerne og de tilhørende kilder som supplement til traditionelle papirudgaver; dertil hører også tilgængeliggørelsen af værktøjer som for eksempel værklister over komponisters produktion og bibliografier over relevante emner.

Det indgår i DCMs formålsbeskrivelse at deltage aktivt i udviklingen af digitale lagrings- og formidlingsformer for videnskabelige nodeudgivelser. Til det formål er DCM trådt ind i det internationale udviklings-samarbejde MEI (Music Encoding Initiative, <http://www.music-encoding.org>), der primært finansieres

af *Deutsche Forschungsgemeinschaft* (DFG) og det amerikanske *National Endowment for the Humanities* (NEH) og omfatter universiteter i Europa og USA. MEI sigter mod at tilbyde en musikalsk parallel til TEI (Text Encoding Initiative), der inden for tekstfilologi har vundet almen anerkendelse som en af de mest perspektivrige standarder for opmærkning af tekst til brug i kommenterede/kritiske udgaver. At en sådan standard endnu ikke eksisterer på musikområdet, skyldes til dels, at musikudgivelse i sagens natur har en snævrere interessekreds, men ikke mindst, at musik med sin flerdimensionelle karakter, stærkt variable detaljeringsgrad i notationen og den komplicerede sammenhæng mellem betydning og grafisk fremtrædelsesform langt vanskeligere lader sig beskrive (kode) på en måde, der egner sig til digital forarbejdning. MEI er et særdeles lovende tiltag i den retning, som eksplicit tager

højde for de behov, som kritisk-videnskabelig nodeudgivelse stiller og giver mulighed for i den musikalske notation at indarbejde det kritiske apparat med kommentarer, varianter, detaljeret beskrivelse af kilderne, metadata samt henvisninger til andre repræsentationer af værket, f.eks. digitaliseringer af de enkelte kilder.

DCM fokuserer i første omgang på metadatadelen af MEI-projektet, som finder anvendelse i forbindelse med bl.a. DCMs værktøjsprojekter. Til det formål har DCM sammen med Det Kongelige Biblioteks IT-udviklingsenhed udviklet en metadataeditor med tilhørende redskaber til håndtering og visning af de producerede XML-filer. Efterhånden som der – primært uden for biblioteket – udvikles værktøjer til MEI-opmærkning af selve musikken og det kritiske apparat, vil disse kunne integreres med DCMs me-

tadatastruktur og tilbyde en gradvis udvidelse af det eksisterende koncept frem til den fuldt udfoldede, "ægte" digitale nodeudgave (dvs. ikke baseret på pdf-filer eller andre grafiske formater).

Formidlingen af DCMs forskning sker også gennem tilbud om projektorienteret undervisning på Københavns Universitet, hvor de studerende har mulighed for at arbejde med udgivelser af musikalske værker og/eller problemer i forbindelse med udgivelser af mere overordnet karakter.

Den internationale interesse for DCMs arbejde fastholdes ikke kun gennem publikation af nodeudgivelser men skal i allerhøjeste grad understøttes af formidling af de væsentlige problemstillinger og tankeprocesser, der ligger bag arbejdet. Hertil kommer også de musikhistoriske aspekter, som vil kunne placere musikken i en større dansk og europæisk sammenhæng. Med sine erfaringer indenfor musikfilologi og digitale formidlingsformer kan DCM supplere diskussionerne med højt kvalificerede input og være med til at angive løsningsmodeller på kom-

plekse problemstillinger. Centret vil således kunne spille en aktiv rolle i det praktiske musikliv og blandt de internationale forskningsmiljøer.

PROJEKTER

De igangværende projekter falder i to hovedkategorier:

MUSIKBIBLIOGRAFISKE HJÆLPEMIDLER

- Musikfilologisk bibliografi
- Carl Nielsen værkfortegnelse (CNW)
- J.A. Scheibe værkfortegnelse

NODEUDGIVELSER

- H.C. Lumbye, udvalgte værker
- Paul von Klenau, udvalgte værker
- Peter Heise, *Drot og Marsk*
- Niels W. Gades værker
- J.P.E. Hartmanns værker



BIBLIOGRAFI OVER LITTERATUR OM MUSIKFILOLOGI

Det praktiske musikfilologiske arbejde (dvs. formidling af kilder til praktisk og videnskabelig brug) forudsætter grundige metodiske og teoretiske overvejelser og diskussioner, som kan danne basis for udgiverens løsninger på de ofte ganske intrikate problemer, som arbejdet byder på. Disse overvejelser diskuteres løbende i akademiske tidsskrifter og bøger både i traditionel form og på internettet. Selvom udgivelse af musik ("musikfilologi") – altså udgivelsen af kunstværker, som normalt forudsætter opførelse og dermed fortolkning – kunne synes at adskille sig fra tekstkritik og tekstfilologi med en lang tradition for kritisk-videnskabelige udgivelser, har disse områder dog en række træk fælles med musik; overvejelser, der er rettet mod tekstligt materiale, vil ofte inspirere til nye tiltag

inden for udgivelse af musik. En af forudsætningerne for, at DCM kan levere et produkt på et højt internationalt akademisk niveau, er således kendskabet til den nyeste faglitteratur, herunder kendskabet til udviklingen af nye formidlingsformer. Et vigtigt værktøj for DCMs arbejde er derfor en løbende bibliografi over faglitteratur om emnet i bredeste forstand, det vil sige ikke kun omhandlende musik, men også tekstudgivelser af skønlitteratur, lyrik eller drama.

De bibliografiske poster er forsynet med emneord, og mange af posterne indeholder et abstract; i enkelte tilfælde findes yderligere et link til en fuldtekst-version på internettet. Bibliografien er ikke begrænset til en bestemt periode, men omfatter titler, der beskæftiger sig med materiale fra middelalderen og frem til i dag, opdelt i fem dele efter hovedemne (Filologi og tekstkritisk metode generelt; Musikfilologi; Enkelt-

værker og komponister; Nodesats og notation; Diverse). Der er tale om en dynamisk bibliografi, der opdateres løbende, og som er frit tilgængelig på DCMs hjemmeside (<http://www.kb.dk/da/kb/nb/rmta/dcm/udgivelser/bibliografi.html>). Basen indeholder mere end 500 poster og henvender sig til forskere, studerende og andre interesserede.

CARL NIELSEN VÆRKFORTEGNELSE (CNW)

De seneste 10-20 år har været præget af en række kildestudier og kildeudgaver omkring Carl Nielsen; det drejer sig om en samlet udgave af hans artikler og foredrag (afsluttet 1999), en samlet udgave af hele hans musikalske produktion (afsluttet 2009) samt en samlet udgave af breve til og fra Carl Nielsen (planlagt til 10 bind, hvoraf ultimo 2010 seks bind er udkommet, og

påbegyndt med udgivelsen af første bind i 2005). Det mest presserende hjælpemiddel til studiet af Niensens musik, der således endnu mangler, er en tematisk-bibliografisk fortegnelse over hans musik. En sådan findes for de fleste større komponister; født for mere end 100 år siden, og bruges ikke mindst af journalister, koncertarrangører, musikforskere og andre, der ønsker at få præcise oplysninger om et værk eller ønsker en præcis identificering af et værk. Kendte eksempler er *Köchel-fortegnelsen* for Mozart, *Hoboken* for Haydn, *Schmieder* for Bach, *Ryom* for Vivaldi og *Kinsky* for Beethoven, for blot at nævne ganske få.

Carl Niensens musik har en sådan international udbredelse, at DCM har fundet det rimeligt at påbegynde udarbejdelsen af en fortegnelse også for hans vedkommende. Ikke mindst det arbejde, der er udført i forbindelse med de tre nævnte



projekter (artikler, breve og musik), gør, at tiden er moden til at producere en Carl Nielsen-fortegnelse, og en særbevilling fra Carl Nielsen og Anne Marie Carl-Niensens Legat har gjort det muligt for DCM at påtage sig denne opgave.

Til brug for det fremtidige arbejde med at registrere de mere end 400

værker, som Nielsen har komponeret, benytter DCM en datastruktur, der kan rumme alle de relevante parametre, som bedst muligt søger at tage højde for frem-tidige udviklinger vedrørende digital kodning af noteret musik (se ovenfor vedr. det såkaldte MEI-format), og som kan levere produkter til brugerne enten i traditionel bogform eller online på internettet. Denne datastruktur vil samtidig kunne anvendes til en række af DCMs øvrige produkter i fremtiden, ligesom den vil kunne anvendes af eksterne projekter, som arbejder med lignende registeranter for andre komponister.

Endvidere er der – som et første skridt – fastlagt en entydig nummerering af samtlige Carl Niensens værker, idet en sådan er en første og helt afgørende forudsætning for, at det er forsvarligt at gå i gang med opgaven. Det er DCMs håb, at denne tematisk-bibliografiske

registrant gradvist og dynamisk kan udvikle sig til et egentligt Carl Nielsen site, som udover de traditionelle parametre i en værkfortegnelse også kan indeholde fuldtekstanalyser af musikken, fotografisk gengivelse af kilderne, nodesatsen i revideret form samt allehånde muligheder for interaktiv udnyttelse af disse faciliteter. Efterhånden som databasen har fået et vist volumen, vil arbejdet løbende blive lagt på nettet som en slags *work in progress*.

Det er som nævnt tanken, at det inddateringsformat, der er udviklet til CNW, kan overføres til andre tematiske fortegnelser, først og fremmest for henholdsvis Niels W. Gade og J.P.E. Hartmann; sidstnævnte er allerede planlagt til udførelse i de kommende år, og der er næppe tvivl om, at disse to fortegnelser vil kunne drage megen nytte af de erfaringer, der gøres med CNW.



JOHANN ADOLPH SCHEIBE

I 1740 kom den tyske komponist og teoretiker J.A. Scheibe (1708–1776) til København for at dirigere nogle af sine større værker til indvielsen af Christiansborg Slotskirke. Efter en række succesfulde opførelser blev han ansat som kapelmester ved

Christian VI's hof, men ved Frederik Vs tronbestigelse i 1747 blev han pensioneret og bosatte sig herefter i Sønderborg, hvor han åbnede en musikskole for børn. Udover sine musikalske aktiviteter arbejdede han med oversættelser til tysk af danske klassikere, ligesom han skrev en biografi om Holberg. Han mistede dog ikke forbindelsen til hovedstaden og tog ofte dertil for at lede opførelser af sine mange værker, og i 1766 var han igen komponist ved hoffet.

Selv om Scheibe ifølge eget udsagn havde skrevet omkring 350 værker, før han var fyldt 32 år, er han i dag mest kendt for sin berømte polemik mod Johann Sebastian Bach. Scheibes kritik, som første gang blev offentliggjort i et tysk musiktidsskrift i 1737, er blevet set som en hævn fra en forsmået ansøger til et organistembede, hvor blandt andre Bach skulle have været blandt bedømmerne. Kritikken gik dog ikke



på Bachs evner som musiker – på dette felt nærrede Scheibe stor beundring og respekt for den ældre kollega – men på hans evner som komponist. Hans anke var, at Bachs stil var konservativ, fortænkt, pedantisk og svulstig. Scheibe er således en vigtig overgangsfigur mellem barok og klassik og en fremtrædende musikalsk repræsentant for oplysningstidens nye ideologi om enkelhed, fornuft og naturlighed. Det er i dette lys, at Scheibe bør vurderes som komponist og ikke i forhold til Bach: de to komponisters formål med at komponere og deres æstetiske overvejelser var vidt forskellige og til dels uforenelige.

I samtiden var Scheibe en respekteret og populær komponist, men i dag er han forholdsvis ukendt, især fordi størstedelen af hans musik er gået tabt, meget af den sandsynligvis under Christiansborgs brand i 1794. Der er dog bevaret omkring 200

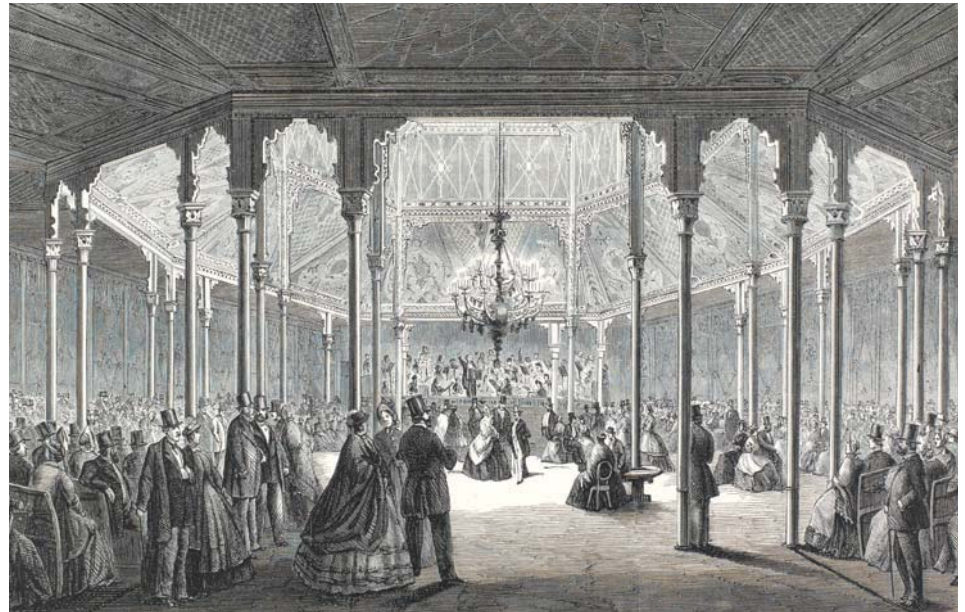
værker, hvoraf en del befinder sig i Det Kongelige Biblioteks samlinger, og hvoraf de mest populære (kantater og oratorier) aldrig har været udgivet.

For at skabe et overblik over Scheibes musikalske produktion har den første opgave været at få offentliggjort en komplet værkliste på DCMs hjemmeside. På baggrund af denne vil et udvalg af hans værker blive udgivet og sammen med værkfortegnelsen give forskere og publikum et større indblik i Scheibes betydning som komponist.

H. C. LUMBYE

I anledning af H.C. Lumbyes (1810-1874) 200-års fødselsdag udgav DCM i foråret 2010 tre af hans orkesterværker, som ikke tidligere har været publiceret i fuldt partitur, nemlig *Telegraph-Galop* (1844), *Maritana* (1847) og *Dronning Louise*

Vals (1868). Centralt i Lumbyes produktion står orkesterdansene – bl.a. galopper, polkaer og valse – som også de tre DCM-publikationer repræsenterer. De tre orkesterpartiturer er udgivet med historisk indledning og kritisk apparat samt tilhørende stemmemateriale.



H.C. Lumbye blev især kendt som leder af Tivolis symfoniorkester – en post, som han bestred lige fra havens åbning i 1843 og indtil kort før sin død i 1874. Mange af hans kompositioner er skrevet til Tivoli, og hans musik er endnu i dag fast repertoire i haven. *Telegraph-Galop* skrev Lumbye ikke bare til et, men til to Tivoli-orkestre: udover Lumbyes eget også til det harmoniorkester, der ligeledes spillede i haven. Disse to orchestre spiller til at begynde med "til" hinanden, men i løbet af værket i stigende grad også "med" hinanden, og værket skal ses som en kommentar til den stemning af konkurrence, der har hersket mellem de to ensembler. *Telegraph-Galop* er udgivet af DCM på grundlag af Lumbyes håndskrevne partiturer.

Maritana bestod i sin oprindelige form af to spanske danse: en *bolero* og en *jaleo*. De to danse blev

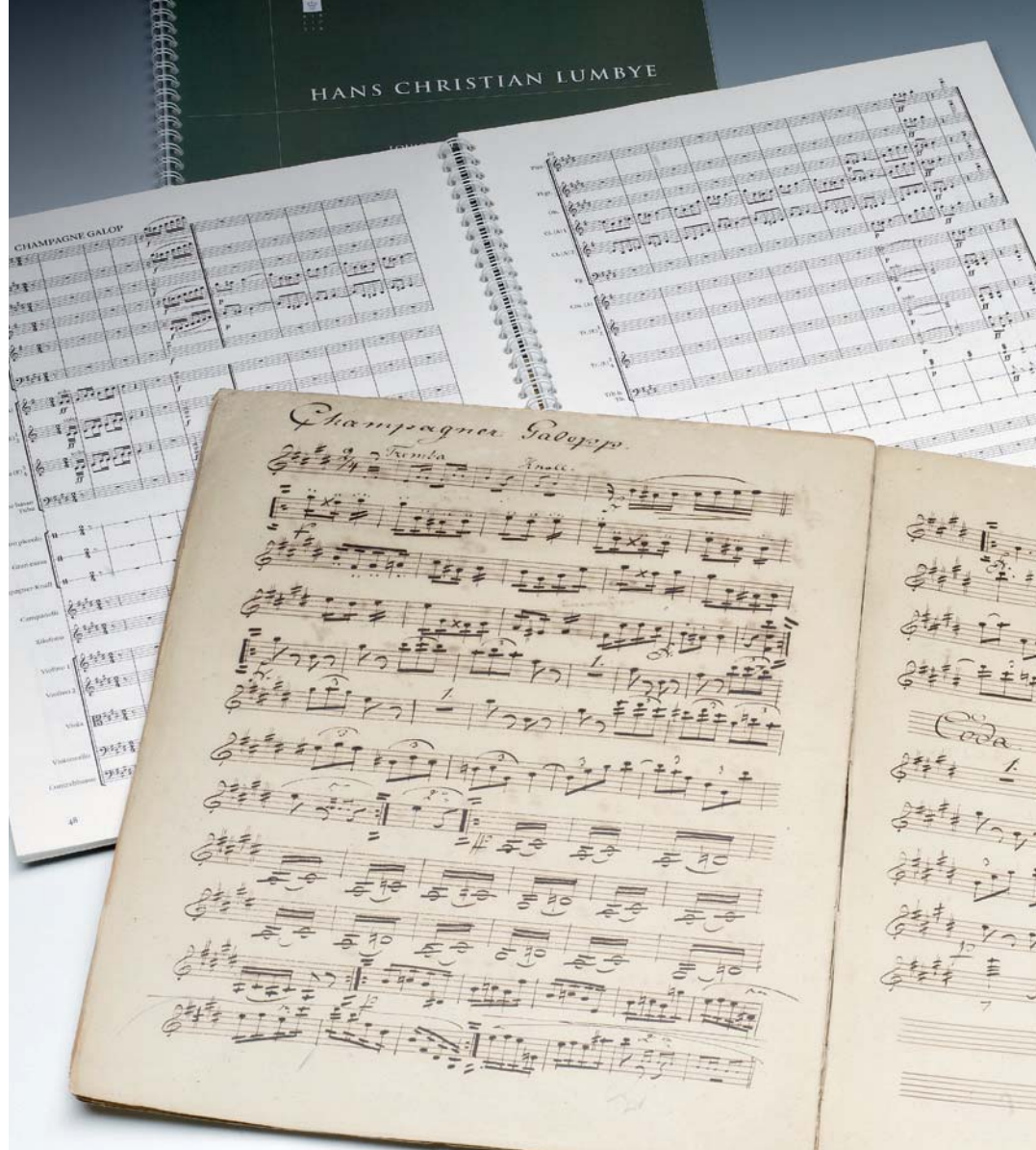
opført i forbindelse med en balletforestilling på Helsingør Theater, koreograferet af August Bournonville. Til en opførelse på Hofteatret i København fire måneder senere udvidede Lumbye musikken med to satser mere, som han havde komponeret i anden sammenhæng: som indledning tilføjede han en forkortet udgave af valsesuiten *Les Souvenirs de Paris* (1845), og som finale genbrugte han den velkendte *Champagne Galop*, komponeret til Tivolis to års fødselsdag i 1845 og i *Maritana*-versionen udvidet med et ekstra blæserinstrument. Det er denne udvidede form fra 1847, annonceret med titlen *Maritana, Divertissement i Form af en Carnevals-Scene*, som nu er udgivet af DCM. Da kun de oprindelige to spanske danse er bevaret som partitur fra Lumbyes hånd, har rekonstruktionen af værket i den firsatsede form krævet kombination af fire forskellige kilder: udover Lumbyes egen-

hændige partitur et ufuldstændigt sæt orkesterstemmer fra opførelsen på Hofteatret, suppleret med samtidigt, trykt stemmemateriale til *Les Souvenirs de Paris* og *Champagne Galop*.



Dronning Louise Vals er et eksempel på Lumbyes kompositioner til den kongelige familie. Den blev uropført i Tivoli i 1868 og består af en *entré* (fanfare), fire valse og en finale, der rekapitulerer den første vals.

Kildesituationen til *Dronning Louise Vals* er ikke mindre vanskelig end til *Maritana*, om end på en helt anden måde: Der findes ikke overleveret noget nodemateriale til denne vals fra Lumbyes egen tid, idet det originale partitur og stemmemateriale må formodes at være gået tabt ved branden i Tivoli i 1944. De overleverede stemmesæt stammer alle fra 1900-tallet, og metodisk kan udgivelsen af *Dronning Louise Vals* derfor nærme sig den klassiske filologi, idet den sigter mod at rekonstruere en tabt original ud fra eftertidens afskrifter. Som udgangspunkt for DCMs udgave er valgt det ældste kendte sæt orkesterstemmer fra begyndelsen af 1900-tallet.





PAUL VON KLENAU

Den første komponist, der blev præsenteret i DCMs regi, var den danske komponist Paul von Klenau (1885-1946), af hvem to klaverværker blev publiceret i april 2010. Det drejer sig om en klaversonate i f-mol og en klaversonatine i E-dur, begge komponeret i Danmark i begyndelsen af 1940'erne.

Baggrunden for, at DCM netop begyndte sin udgivelsesvirksomhed med musik af en relativt ukendt komponist, er, at biblioteket i forvejen har sat fokus på netop Klenau i forlængelse af, at det for et par år siden lykkedes at skaffe midler til at erhverve en omfattende privat samling i Wien af Klenaus musikaler og litterære arbejder. Blandt de talrige hidtil ukendte værker i denne samling koncentrerede DCM sig i første omgang om musik for klaver (to værker, der begge er præget af den såkaldte 12-tone-teknik) og sange til danske tekster. For klavermusikkens vedkommende

er der endvidere udarbejdet en fortegnelse over Klenaus samlede produktion for soloklaver på DCMs hjemmeside, der er forsynet med links til poster i Det Kongelige Biblioteks online katalog, REX. Også et udvalg af Klenaus mere end 200 sange er udgivet af DCM; det drejer sig om musik til 20 tekster af Ludvig Holstein, hvoraf en del allerede er kendt til musik af Carl Nielsen. I tilknytning til dette projekt er udarbejdet en registrant over samtlige Klenaus sange i Det Kongelige Bibliotek, både til danske og tyske tekster. Også den kan studeres på DCMs website.



PETER HEISE: *Drot og Marsk*

Det mest omfattende projekt i DCMs første femårsfase bliver udgivelsen af Peter Heises (1830-1879) opera *Drot og Marsk* til tekst af Christian Richardt. Værket fremstiller omstændighederne omkring mordet på kong Erik Glipping i 1286 i form af et højspændt trekantsdrama, hvor kong Erik forfører sin marsks hustru og derefter som hævn bliver offer for en sammensværgelse. Siden uopførelsen i 1879 har *Drot og Marsk* hørt til Det Kongelige Teaters faste repertoire og må – ved siden af J.P.E. Hartmanns *Liden Kirsten* (1846) og Carl Niensens to operaer *Saul og David* (1902) og *Maskarade* (1906) – anses for en af de betydeligste danske operaer. Hidtil har værket imidlertid haft yderst ringe internationalt gennemslag, formentlig primært på grund af det vanskeligt tilgængelige node-materiale – partitur og orkester-

stemmer har hidtil kun foreligget som håndskrevne noder – hvortil kommer den sproglige barriere. Men såvel tematisk-dramatisk som musikalsk kan *Drot og Marsk* hævde sig blandt europæiske operaer fra det 19. århundrede. DCM er – i samarbejde med musikforlaget Edition Samfundet – gået



i gang med en revision af operaen og i denne forbindelse ikke mindst en international lancering af værket. Det relevante kildemateriale er tilgængeligt på Det Kongelige Bibliotek i form af komponistens kladde, hans renskrevne partitur samt det oprindelige opførelsesmateriale fra Det Kongelige Teater. Også tilblivelsen af Christian Richardts tekst kan belyses gennem kildemateriale i biblioteket.

Det er planen, at det redaktionelle arbejde vil være afsluttet i løbet af 2011, således at de nytrykte noder vil kunne foreligge i 2012.

Eftersom det i dag er almindelig praksis at opføre operaer på originalsprog, vil partituret til *Drot og Marsk* blive udgivet med den originale danske libretto, idet dog regi-bemærkninger, sceneanvisninger o.l. gengives på såvel dansk som i engelsk oversættelse. For at imødekomme eventuelle opførelser uden

1.

1^{te} Akt.

(Aaben Plads i Skoven ved Skanderborg. I Begyndelsen er Lufft
sviokhytte; i Mellemgrunden et fristaaende Træ. Aase ved Hytten
staaer paa en Træstilk, og med et binde en Humleranke op.)

Andantino quasi allegretto

Flauto 1^o

Flauto 2^o
(Flauto piccolo)

Oboe 1

Clarinetto (A) 1
2

Fagotto 1
2

Corno (F) 1
2

Tromba (F) 1
2

Trombone tenore
Trombone basso

Tuba

(BAGNINI)
(BAGNINI)

Corno (H) 1
2

Tromba (C) 1
2

Timpani

Triangolo

Arpa

Violino 1

Violino 2

Viola

Violoncello

Contrabbasso

Andantino quasi allegretto

53

FÖRSTE AKT

Aaben Plads i Skoven ved Skanderborg.
I Forgrunden en Kulsvierhytte; i Mellemgrunden
et fristaaende Træ. Aase ved Hytten, staaer paa
en Træstilk, ifærd med at binde en Humleranke op.

ACT ONE

An open place in the woods near Skanderborg.
In the foreground a charcoal burner's hut;
further back an isolated tree. Aase stands on a
tree trunk by the hut, busy tying up a hop shoot.

No. 1

Andantino quasi allegretto

Flauto 1

Flauto 2
(Flauto piccolo)

Oboe 1

Clarinetto (A) 1
2

Fagotto 1
2

Corno (F) 1
2

Tromba (F) 1
2

Trombone tenore
Trombone basso

Tuba

(BAGNINI)
(BAGNINI)

Corno (H) 1
2

Tromba (C) 1
2

Timpani

Triangolo

Arpa

Andantino quasi allegretto

Violino 1

Violino 2

Viola

Violoncello

Contrabbasso

for Danmark, vil der herudover blive udarbejdet en fuldstændig engelsk ord-for-ord oversættelse af librettoen, som vil blive bragt i en tospaltet dansk-engelsk opsætning efter noderne. På denne måde vil det nye *Drot og Marsk*-partitur følge en praksis, som i de senere år er blevet gængs inden for udenlandske operaudgivelser.

Det samlede opførelsesmateriale – dvs. orkesterpartitur, orkesterstemmer og klaverpartitur – bliver ganske omfangsrigt. Alene orkesterpartituret vil omfatte mere end 800 partitursider og vil dermed blive det største operapartitur, som hidtil er udgivet i Danmark. Med udgivelsen af en revideret udgave af *Drot og Marsk* er det håbet at kunne bidrage til realisering af en evt. nyopsætning på Det Kongelige Teater samt måske bane vej for opsætninger uden for Danmark.



VISIONER OG PLANER

DCMs forskellige opgaver må afpasses efter de til rådighed stående ressourcer. Der kan selvsagt peges på en række opgaver, der burde tages op af lige så presserende karakter som de igangværende; sådanne opgaver må i fremtiden tages op, dels efterhånden som der bliver ledig kapacitet blandt DCMs medarbejdere, dels ved at indhente eksterne midler til igangsættelse af nye opgaver. I det følgende skal anføres et lille udvalg af de projekter, som DCM gerne ser fremmet på den ene eller anden måde:

- Udarbejdelse af værkregistranter efter samme model som den igangværende Carl Nielsen-fortegnelse
- Strygekvarterten i Danmark fra ca. 1750 til ca. 1900 (udgivelser og genrehistorisk fremstilling)

- Danske operaer (C.F.E. Horneman, *Aladdin*; F.L.Ae. Kunzen, *Erik Ejegod*)
- Danske symfonier (blandt mange andre kan nævnes den ukendte 9. symfoni af Paul von Klenau)
- Kantaten i Danmark i slutningen af det 18. og det 19. århundrede
- Udvikling af online formidlingsformer af det musikfilologiske og bibliografiske arbejde

Til løsning af disse opgaver kræves yderligere ressourcer – både i form af personale og i form af midler til dækning af egentlige produktions- og udviklingsomkostninger. De økonomiske behov er presserende alene af den grund, at et af DCMs vigtigste succeskriterier for den første femårsperiode vil være, at det udførte arbejde vil blive vurderet af en sådan kvalitet og et sådant omfang, at det vil være

muligt at argumentere for centrets fortsættelse enten byggende på nye eksterne driftsmidler eller indlejret i bibliotekets ordinære drift.



BILLEDLISTE

- 1 DCMs website, forside
- 2 Det Kongelige Biblioteks magasin i Holm-bygningen
- 4 Bind fra *Carl Nielsen Udgaven*, *Gade Udgaven* og *Hartmann Udgaven*
- 5 Carl Nielsen Udgaven
- 6 Atriet i Den Sorte Diamant
- 7 Dronning Margrethe studerer en af DCMs Lumbye-udgivelser ved sit besøg på Det Kongelige Bibliotek 16. juni 2010 i anledning af sin 70-års fødselsdag
- 10 DCMs tematiske kataloger: inddateringside i MEI formatet
- 12 DCMs udgivelser for året 2010
- 14 Carl Nielsen
- 15 J.A. Scheibe (Sorø Akademis Bibliotek)
- 16 J.A. Scheibes egenhændige manuskript til *Der Tempel des Ruhmes* (1752)
- 17 Interiør fra Tivolis koncertsal ca. 1863
- 18 H.C. Lumbye
- 19 Lumbyes *Champagne Galop*: DCMs partitur og en original violinstemme
- 20 Nodeside fra en af Paul von Klenaus sonater
- 21 Mezzosopranen Sophie Keller, som sang Aase i den første opførelse af *Drot og Marsk* i 1878
- 22 Begyndelsen af 1. akt af *Drot og Marsk* i hhv. komponistens manuskript og DCMs nodesats
- 23 Fotografi fra 2. akt af *Drot og Marsk* fra en opsætning i 1924/25, hvortil maleren Agnes Slott-Møller havde lavet scenografien og kostumerne
- 24 Dronningesalen i Diamanten ved en nytårskoncert

DANSK CENTER FOR MUSIKUDGIVELSE
DET KONGELIGE BIBLIOTEK

Søren Kierkegaards Plads 1
Postboks 2149
1016 København K
Tel 3347 4747 • e-mail: nk@kb.dk

ANSATTE PR. 1.2.2011:

Seniorforsker Niels Bo Foltmann
Seniorforsker Peter Hauge
Forskningsprofessor Niels Krabbe
Forsker Elly Bruunshuus Petersen
Forsker Axel Teich Geertinger

EKSTERNE PROJEKTMEDARBEJDERE

Cand. mag. Eva Hvidt
Cand. phil. Ivan Hansen
Forskningsbibliotekar Inger Sørensen

D E T
K G L



B I B
L I O
T E K